



良渚遗址群考古报告之七

良渚古城 综合研究报告

浙江省文物考古研究所

文物出版社

良渚遗址群考古报告之七

良渚古城综合研究报告

浙江省文物考古研究所 编著

文物出版社

北京·2019

图书在版编目(CIP)数据

良渚古城综合研究报告 / 浙江省文物考古研究所编著. --北京: 文物出版社, 2019.1
ISBN 978-7-5010-5239-4

I. ①良… II. ①浙… III. ①良渚文化—古城遗址(考古)—研究报告 IV. ①K878.34

中国版本图书馆CIP数据核字(2017)第229443号

良渚古城综合研究报告

编 著: 浙江省文物考古研究所

责任编辑: 黄 曲

责任印制: 张 丽

封面设计: 程星涛

出版发行: 文物出版社

社 址: 北京市东直门内北小街2号楼

邮 编: 100007

网 址: <http://www.wenwu.com>

邮 箱: web@wenwu.com

经 销: 新华书店

印 刷: 河北鹏润伟业印刷有限公司

开 本: 889mm × 1194mm 1/16

印 张: 32

版 次: 2019年1月第1版

印 次: 2019年1月第1次印刷

书 号: ISBN 978-7-5010-5239-4

定 价: 520.00元

本报告为

“中华文明探源课题”子课题“中华文明起源过程中
三大都邑性聚落综合研究”及国家文物局“考古中国”
之“长江下游区域文明模式研究——从崧泽到良渚”

课题成果之一

本书的出版得到

国家重点文物保护单位专项补助经费资助

中華第一城

張忠培題

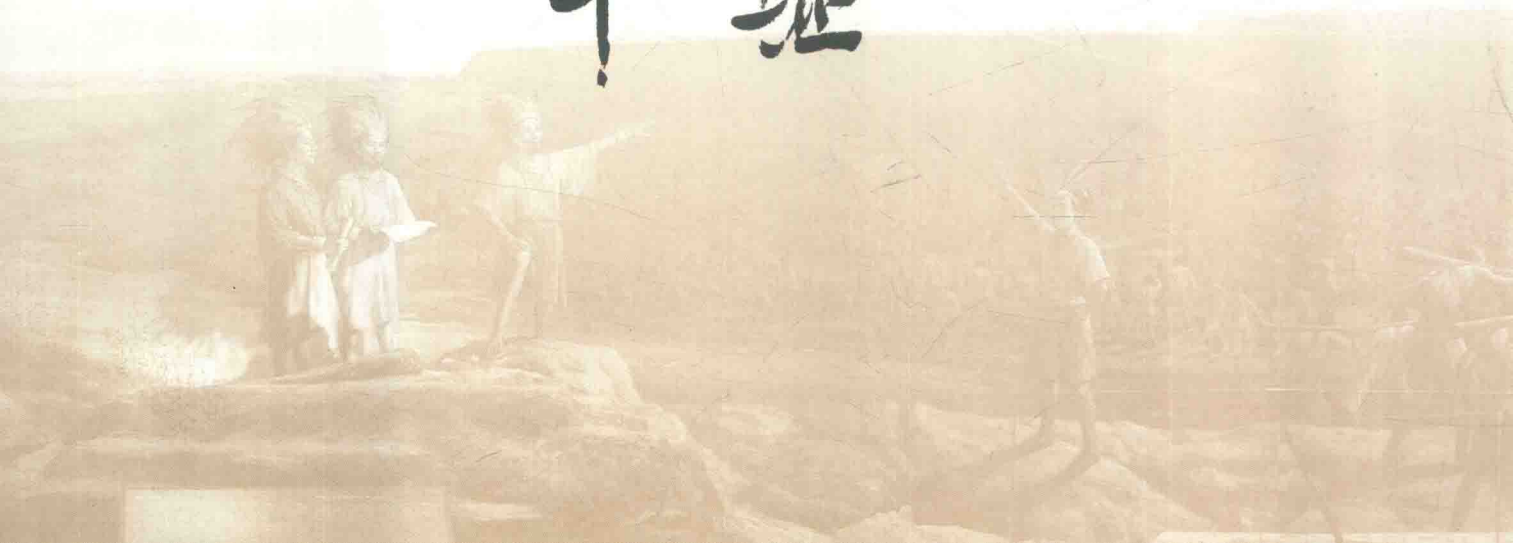


復諸

紀念良渚遺址

考古八十周年

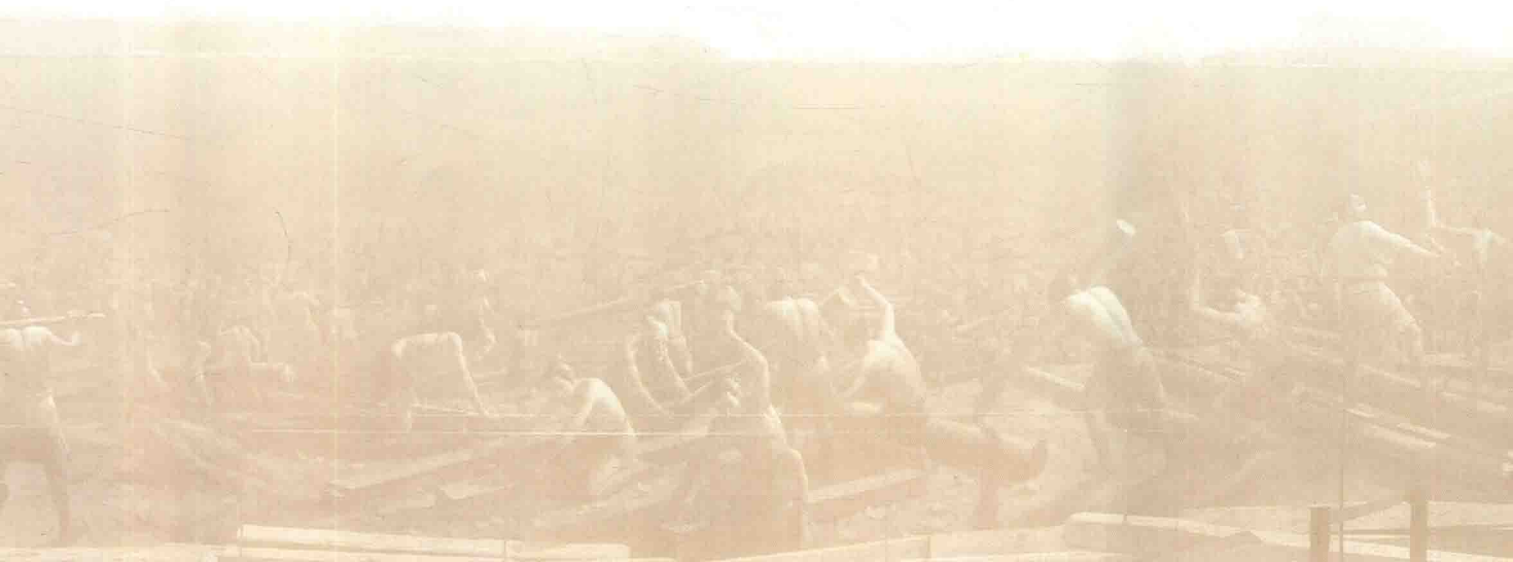
嚴文照



華夏文明

五千年

偉哉



神
王
之
國

印

丁酉三月
書于
州湖上
鮑賢倫

印

印



主 编：刘 斌

副 主 编：王宁远 陈明辉

编 委：赵 晔 闫凯凯 王永磊 朱雪菲 朱叶菲

武 欣 宋 姝 范 畴 姬 翔

正文撰稿：刘 斌 王宁远 赵 晔 陈明辉 闫凯凯

王永磊 朱雪菲 朱叶菲 宋 姝 武 欣

附录撰稿：刘 斌 王宁远 秦 岭 莫多闻 金羽翔

史辰羲 董传万 吕 青 马晓雄 顾红艳

周 超 揭小娟 戴雪荣 师育新 陈旭高

松井章 菊地大樹 松崎哲也 江田真毅

丸山真史 宋 姝 郑云飞 赵 晔

武 欣 周 旸

英文提要：陈明辉

REPORTS OF THE GROUP SITES AT LIANGZHU, VOLUME VII

A Comprehensive Study of Liangzhu Ancient City

(With an English Abstract)

by

Zhejiang Provincial Institute of Cultural Relics and Archaeology

Cultural Relics Press

Beijing · 2019

前言

刘斌

今天，在许多人的眼里，考古好像只是为了寻找古人留下的宝藏。实际上，19世纪近代考古学在欧洲诞生之时，它曾是一门前沿的科学。在近代科学体系中，地质学和古生物学曾是影响最大的两门学科，考古学就是在这两门学科的共同影响下产生的一门科学。由于考古学的发展和许多重要的发现，逐渐建立起了人类的史前史，从而彻底改变了创世纪的宗教史观，使人类重新客观地认识自己和我们所在的星球。进化论和考古学彻底改变了我们的世界观。今天的我们已经不再是坐井观天般地活在想象中了，我们越来越明白自己的时空坐标和文化坐标。近代科学和考古学的发展，打破了人类美好的神话，这也许让我们陷入孤独和彷徨，但我们已不可能回到过去的神话中去了。考古学家常常活在这种超现实的历史长河的真空之中，思考古代而又展望未来，所以常常有“前不见古人，后不见来者”的孤独与苍凉。

考古让我们不断地回到从前，作为一个考古者来说，这也许是辛苦的，因为我们要不断地往返于时间的两端，同时活在古代和当代，也正是因为这样，我们也是幸运和幸福的，因为我的心常常可以活在许多不同的时空。当一扇扇的门打开，当我们穿越时间的隧道，渐渐地熟知一片片远古的天空，我们会越来越感觉到生命的充实与久远，仿佛自己经历了几百年、几千年甚至几万年似的。于是我也越来越明白一个道理，一切的学识与经历，其真正的意义是拓展了我们生命内在的宽度。

考古是一项需要积累的事业，我们沿着许多前辈们走过的路，不断地探寻和发现，从那些古人留下的遗迹和遗物中触摸凝固的时间，用心去感悟祖先们的生活，以及他们所处的时空中的一切。良渚文化和良渚遗址自1936年发现以来，经过几代考古人的不懈努力，今天已经越来越清晰地展现在世人面前。对于良渚遗址和良渚古城的认知，我们已经不再是盲人摸象般的猜测，一个存在于距今5300年到4300年的古代王国的景象仿佛历历在目，尽管辉煌的宫殿已经灰飞烟灭，但残垣断壁的遗迹仍然告诉我们，以宫殿为主的王城有3平方千米，王城外围的核心居住区有5平方千米，水利系统所直接保护的面积有100多平方千米。这是一个何等辉煌的五千年前的古代王国啊！

三十几年的考古生涯，使我有幸能不断踏上良渚人的土地，一次次地接近他们的生活，每一次新的考古发现与认识上的突破，都令我激动不已。1986年，我们第一次在反山发掘到了良渚的贵族大墓，那些精美的玉器将我们带回到了5000年前神王的世界；1987年瑶山的发掘，

我们第一次发现了良渚人的祭坛以及埋在祭坛上的贵族墓葬；1991年，我们又在汇观山发掘到了与瑶山一样的祭坛与墓葬；1992年莫角山遗址的发掘，那片夯筑考究的沙土广场的发现，让我们相信这里就是王者们曾经居住过的宫殿；2006年葡萄畈村庄下的那片石头，开启了我们寻找王城的大门；2007年，我们依次发现了西城墙、北城墙、东城墙，当11月我们最终发现南城墙时，这座被历史的泥沙淹没了4000多年的王城，就真的在我们脚下了。于是，一个完整的活生生的良渚人的世界，渐渐地在我心中清晰起来。

从2009年彭公岗公岭水坝发现起，我们的视野被引到了距离良渚古城十几千米以外的苕溪上游，开始了对古城外围治水工程的调查研究，经过五年来的调查勘探与发掘，至2015年我们初步搞清楚了水坝的分布、年代与堆筑情况，共发现水坝11条，它们在古城上游的西北部地区形成了一个庞大的水利体系，这个水利体系直接保护了当年王城外圈的100多平方千米的区域。于是良渚已不仅仅是一座城，而是一个古代的王国了。

自2010年我们在探索古城外围的同时，也对古城内部进行了连续不断的勘探与发掘，至2015年对于古城内的道路水系、遗址性状以及莫角山宫殿区的堆筑方式与建筑布局有了初步的了解。2015年冬，我们在莫角山宫殿区西侧的姜家山台地发掘时，意外地发现了一处新的贵族墓地，于是这座王城内部的景象与设计理念再一次与我们拉近了距离。我仿佛真的感受到了，5000年其实并不是那么遥远。在大雄山与大遮山两山之间，100多平方千米的山间平原上，沧海桑田，繁华与孤寂，一幕幕从眼前闪过。1.15万年前，离我们最近的一次冰期结束了，我们的祖先从旧石器时代的洪荒中走来，开始了农业与定居的生活。从距今约7000多年到5300年，这里还只有山边上的几个小小的村落。5000年前的某一天，良渚的先王们率众从太湖之滨走来，在这里修城筑坝，于是才有了良渚一千年的繁华。4000多年前的那场滔天的洪水，淹没了一切，只留下大禹治水的传说；2000年前，大汉帝国的子民们再次来到这里，山坡上与良渚古城的宫殿高台上到处都留下了他们的墓葬；800年前的宋代，这里是有名的亭市镇，以烧造一种釉陶的酒瓶——韩瓶而著名，如今在瓶窑中学的后山上还可以看到大量的窑址堆积。姜家山墓地的边上我们发现了一座宋代的房屋遗迹，在房子的周边到处可以看到宋人丢弃的韩瓶，这里也许是当年亭市镇最东边的一座酒肆，他们已经不知道他们身后的这座低矮的荒山，曾经矗立过五千年前雄伟的宫殿，他们更不曾想到，在他们的房基下面还埋藏着五千年前贵族们的墓葬。在发现姜家山墓地的那个夜晚，我思绪穿越，仿佛回到了五千年前。在《良渚古城综合研究报告》即将付梓之际，将我当时的心情摘录于此与大家分享。

五千年也许并不遥远
穿过那间
宋代酒肆的残垣断壁
从汉代人的墓地前经过
我们便可以望见
那片五千年前的篝火

生命仅仅是一次次的路过
经历了两百次的传递
我们便可以亲临
那良渚圣王的殿前

年轻的国王
如天神般的威严
长袍飘舞
羽冠如仙
左手握着玉钺的权杖
右手举着嵌玉的白旄

远山环抱的王城
宫殿层叠而巍峨
白鹭在屋顶上翱翔
城垣上旌旗飘扬
长空中鼓声回荡

五千年依稀如梦
仿佛只是昨天
山河依旧
白鹭如前……

目 录

前 言	1
第一章 良渚与太湖	4
一 太湖文化圈的形成	4
二 良渚文化的兴起	10
第二章 宗教—王权与艺术	20
一 鸟与神——巫术与宗教	20
二 龙——早期的自然崇拜	27
三 玉礼器系统的创建	28
四 一般装饰与礼仪性用具	43
五 制陶与髹漆艺术	44
第三章 治玉技术与工艺	52
一 良渚玉器的工艺特点	52
二 玉器图案的表现方式	55
三 漆玉结合的镶嵌工艺	56
四 良渚晚期的锯切割技术	56
第四章 良渚城的兴建	59
一 良渚的地理与历史	59
二 城墙与治水工程	62
三 城内的宫殿台基	67
第五章 城内的贵族墓地	69
一 反山墓地的发掘	70
二 姜家山墓地的发掘	96

第六章 城墙遗址的考古	102
一 城墙遗迹的发现	102
二 2008~2014年的考古	104
三 城墙的勘探	106
四 城墙的发掘	108
五 城门的勘探	125
六 城门的发掘	130
七 城河的勘探	132
第七章 城内的考古	136
一 城内遗迹的勘探	136
二 城内遗址的发掘	140
第八章 外郭城的考古	200
一 外郭城的勘探	200
二 外郭城的发掘	202
三 外郭城的性状与年代	235
第九章 城郊的观象台与贵族墓地	236
一 瑶山祭坛与墓地	236
二 汇观山祭坛与墓地	260
三 瑶山祭坛与汇观山祭坛的解读	262
四 观象纪年的产生与发展	266
第十章 良渚古城外围的水利工程	270
一 概 况	270
二 水坝遗址的发掘	271
三 认 识	278
第十一章 良渚古城的营建工艺与工程研究	285
一 城墙垫石研究	285
二 古城系统土方的来源与工程量	294
三 良渚古城城内外人口的推测	298

第十二章 良渚城的兴衰与环境.....	300
一 环境的变迁.....	300
二 新时代的来临.....	301
三 洪水来袭.....	305
第十三章 相关研究附录.....	306
一 良渚遗址群历年来的考古工作.....	306
二 良渚遗址的考古与保护历程.....	312
三 良渚文化的发现与研究历程.....	319
四 良渚遗址（古城）的形成——年代学初步研究.....	335
五 良渚遗址及区域环境考古研究报告.....	378
六 良渚古城城墙铺底石料的岩石类型与石源研究.....	397
七 良渚古城城墙堆筑土的元素地球化学特征及其环境考古意义.....	411
八 良渚遗址“草裹泥”研究报告.....	420
九 良渚遗址群美人地遗址出土的动物遗存.....	422
十 良渚文化遗址出土动物遗存的阶段性研究总结.....	426
十一 良渚古城钟家港古河道发掘淘洗出土植物遗存的初步分析.....	441
十二 卞家山和美人地遗址出土植物遗存分析报告.....	445
十三 良渚古城遗址出土漆器检测报告.....	473
后 记.....	477
英文提要.....	480