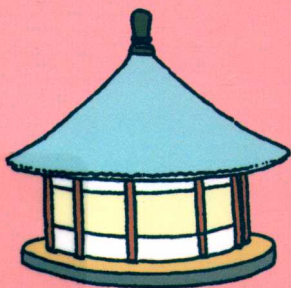
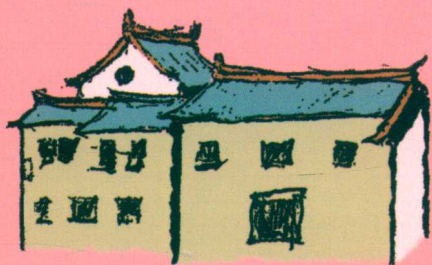


# 中国古建筑知识 一点通

张驭寰◎著



清华大学出版社

# 中国古建筑知识 一点通

张驭寰◎著

清华大学出版社  
北京

版权所有，侵权必究。侵权举报电话：010-62782989 13701121933

### 图书在版编目 ( CIP ) 数据

中国古建筑知识一点通 / 张驭寰著. —北京 : 清华大学出版社, 2019  
ISBN 978-7-302-52444-1

I. ①中… II. ①张… III. ①古建筑—建筑艺术—中国—普及读物 IV. ①TU-092.2

中国版本图书馆CIP数据核字 (2019) 第040925号

责任编辑：孙元元  
装帧设计：谢晓翠  
责任校对：王荣静  
责任印制：杨 艳

出版发行：清华大学出版社

网 址：<http://www.tup.com.cn>, <http://www.wqbook.com>

地 址：北京清华大学学研大厦A座 邮 编：100084

社总机：010-62770175 邮 购：010-62786544

投稿与读者服务：010-62776969, [c-service@tup.tsinghua.edu.cn](mailto:c-service@tup.tsinghua.edu.cn)

质量反馈：010-62772015, [zhiliang@tup.tsinghua.edu.cn](mailto:zhiliang@tup.tsinghua.edu.cn)

印装者：三河市春园印刷有限公司

经 销：全国新华书店

开 本：140mm × 210mm 印 张：8.875 字 数：197千字

版 次：2019年3月第1版 印 次：2019年3月第1次印刷

定 价：79.00 元

## | 目录 |

### 壹 建筑综述

1. 最早的建筑是怎样的？ 002
2. 中国古建筑有哪些特征？ 007
3. 中国古建筑有哪些类别？ 011
4. 古代建筑图是什么样子的？ 016
5. 什么是“样式雷”？ 020
6. 中国古建筑对亚洲的影响如何？ 022

### 贰 城池宫殿

7. 古代防御性建筑都有哪些？ 026
8. 有一些土堆叫“土台”，有何意义？ 029
9. 古代修筑城池为什么多采用方形？ 031
10. 古城的城墙、院墙是怎样建造的？ 033
11. 城墙与城门洞口式样有哪些？ 036
12. 一座古城池，一般包括哪些内容？ 037
13. 哪一座古城最具代表性？ 039
14. 北宋时期东京城有没有规划？ 042
15. 泉州城在宋代最为繁荣，当时是何情景？ 045

16. 马可·波罗到过的元大都是什么样子？ 047
17. 中国南方与北方城市有何不同？ 049
18. 西北地区有哪些古代城池？ 051
19. 古代建城选址时考虑哪些“风水”因素？ 052
20. 古代城市如何用水？ 054
21. 战国与汉朝的长城情况如何？ 055
22. 明长城的情况如何？ 058
23. 汉唐的宫殿有何特点？ 061
24. 宋元的宫殿建筑是什么样的？ 063
25. 明清的都城及宫殿的情况如何？ 066

### 叁 佛寺庙宇

26. 为什么在山上建寺院和庙宇？ 070
27. 中国佛寺的情况如何？ 073
28. 标准的佛寺是什么样的？ 076
29. 佛寺名称的由来是什么？ 078
30. 什么是伽蓝七堂？ 080
31. 悬瓮建筑是怎么回事？ 082
32. 中国塔的情况是怎样的？ 084
33. 鸠摩罗什大师的遗迹还有哪些？ 089
34. 什么是新疆101塔？ 091
35. 宁夏为什么有108塔？ 093
36. 唐、宋、明各代的塔有何区别？ 095
37. 法门寺塔的情况是怎样的？ 097

- 38. 什么是宝篋印塔？ 099
- 39. 为什么建造圆肚形状的塔？ 101
- 40. 中国最大的琉璃塔在何处，是什么样子？ 104
- 41. 五座塔建在一起有何意义？ 106
- 42. 塔林与塔群有何区别？ 108
- 43. 中国塔与印度塔有何不同？ 111
- 44. 内蒙古喇嘛庙的分布是怎样的？ 113
- 45. 祠庙的情况如何？ 115
- 46. 道教建筑是怎样的？ 119
- 47. 中国清真寺建筑情况如何？ 124

## 肆 其他类型

- 48. 什么是临时性的捆绑建筑？ 128
- 49. 传统民居的分类和朝向如何？ 130
- 50. 传统民居有哪些特点？ 132
- 51. 传统民居的地域性如何？ 138
- 52. 江西有哪些知名的古建筑？ 141
- 53. 东北地区建筑大体是什么样？ 143
- 54. 内蒙古地区都有些什么样的建筑？ 145
- 55. 北京合院有什么特点？ 147
- 56. 为什么称山西是“中国古建筑的摇篮”？ 150
- 57. 中国园林有什么特点？ 152
- 58. 圆明园有怎样的价值？ 156
- 59. 帝王的陵墓有何特点？ 159

- 60. 什么是陪衬建筑？ 165
- 61. 为什么在建筑中造廊子？ 172
- 62. 为什么建牌坊？ 174
- 63. 古代粮仓是什么样的建筑？ 178
- 64. 会馆建筑有什么特色？ 180
- 65. 湖南的岳麓书院情况如何？ 182

## 伍 结构装饰

- 66. 古建筑中的斗拱有何作用？ 186
- 67. 中国古建筑有哪些特殊建造式样？ 189
- 68. 塔是如何施工的？ 191
- 69. 唐代的木结构建筑目前是什么状况？ 194
- 70. 元代的木结构建筑在什么地方最多？ 198
- 71. 中国古代为什么很少盖楼房和木板屋？ 200
- 72. 古建筑的屋顶式样有哪些？ 202
- 73. 屋顶的构造方式有哪些？ 205
- 74. 古建筑的屋顶为什么会有凹曲面？ 208
- 75. 平顶房屋是怎样做的？ 210
- 76. 为什么建造“藻井”？ 212
- 77. 古建筑中的门窗样式有哪些？ 215
- 78. 窗口的大小依据什么标准？ 217
- 79. 古代窗户的采光、防寒效果如何？ 220
- 80. 冬天在房屋里是如何取暖的？ 223
- 81. 房屋如何防潮？ 226

- 82. 古建筑的采光、通风问题是如何解决的? 228
- 83. 中国古建筑怎样划分室内、户外活动空间? 231
- 84. 古代砌砖用什么灰浆? 233
- 85. 传统房屋的构造及承重结构状况如何? 235
- 86. 古建筑中都有哪些柱式? 238
- 87. 传统建筑中为何流行小檐子? 242
- 88. 古代建筑中为什么用文字或图案做装饰? 244
- 89. “雕梁画栋”是什么意思? 246
- 90. 民间房屋的外墙一般用什么颜色? 250
- 91. 有些房屋前为什么要挂匾? 252

## 陆 保护修复

- 92. 一般的民间房屋能保存多少年? 256
- 93. 木构建筑的房屋保存最久的是多少年? 258
- 94. 关于古代建筑研究的状况如何? 260
- 95. 怎样处理城市建设与古城保存的关系? 261
- 96. 地震对古建筑的破坏情况如何? 263
- 97. 塔能矗立多少年不倒? 264
- 98. 古建筑中的屋顶如何防水? 268
- 99. 如何保护已有古建筑? 270
- 100. 中国古建筑如何古为今用? 272





壹  
建筑综述

## 1. 最早的建筑是怎样的？

“建筑”是一个外来词。而用中国人现在的习惯说法，建筑本身就是“房屋”，也就是盖的房子。

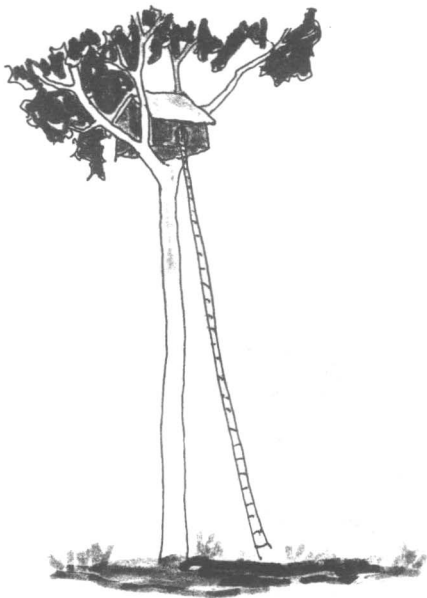
一般认为，原始时期的人们为躲避野兽及洪水的侵袭，多采用“构木为巢”（《韩非子》）的居住方式。“巢”，甲骨文写作“𡩺”，下面从木，上半部分状如三只小鸟。“巢”的本义就是鸟窝。当时的人不会造房屋，居住在树上，在树杈上“构木为巢”，即“槽巢”（槽，音zēng，古人用柴薪架成的住处），以避风雨。据相关文献考证，如今安徽巢湖流域，地名中多带有“巢”字，是上古先民巢居的旧地。

槽巢空间难以扩大，以及单一住所难以适应气候变化的原因，需要另外的居所。据《礼记·礼运》记载，“冬则居营窟，夏则居槽巢”。《孟子·滕文公》说得更为具体，“当尧之时，水逆行，氾滥于中国，蛇龙居之，民无所定，下者为巢，上者为营窟”。久而久之，上下不便，又不可能扩大空间，也不能分居，于是人们从树上搬下来，寻找自然山洞。例如，周口店人、曲江人、马坝人的住所便是山洞，也就是我们今天常见的大岩洞。

我们可以想象，在岩洞里居住，空间那么大，地势不平，又没有隔墙，阴冷潮湿，会是一种什么样的滋味？人们在那种情况下，是难以忍受的。于是，从山洞里走出来寻找安适居处，开始挖穴而居。穴居生活出入不便，没有阳光，甚至想要通风也是困难的。

我们华夏祖先穴居时间甚久，古人居住的“穴”是怎样的？——“穴”的本义即地穴。甲骨文里的“穴”写作“宀”，大致可作为上古先民所居地穴的纵向剖面图，其上左右两角处，有斜木支撑，应经过了简单加工。小篆体的“穴”写作“宀”，上有一点，大约表示屋盖。古人的穴居生活几乎涵盖了原始人群、母系氏族、父系氏族三个发展阶段。

但不论什么历史阶段，各式穴居都是极不舒服的。中国东北地区的人们穴居延至很久，到南北朝时期，吉林、辽宁一些少数民族仍住穴居。当地还有一种房屋，名曰“地窨（yìn）子”，这便是穴居的继续，不过多少有一些变化而已。后来，我们的祖先从穴居逐步地升至地面，成为半穴居。直到想出了办法将房屋造在了地面上，从此可以采光、通风，满足了人们基本的生活需求。



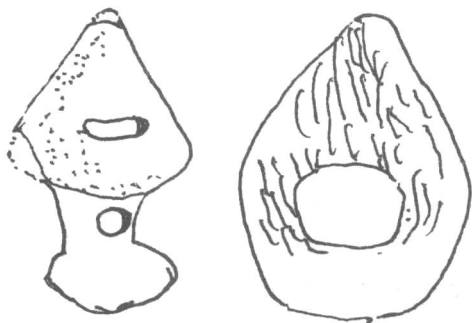
远古巢居式样外观

今天，在中国陕西西安半坡博物馆展出的原始社会的圆形房屋、方形房屋，基本上都是半穴居，从中可以看出半穴居是我们的祖先拟将房屋升至地上的开始。

仰韶文化是黄河中游地区重要的新石器时代文化。现从中分析当时房屋的做法和式样，同时说明有关建筑方面的一些问题。

有檐顶陶仓，下部做出简明的台基，使房屋增强稳定性。圆形屋身，壁面开圆窗。屋顶也做成圆形，檐子向外伸出成为挑檐式，屋顶坡度陡直，屋面上做出筒瓦的象征，因为是仓房，所以在屋顶上开窗子，如同今天的天窗。通过这件陶制模型可以说明台基、圆窗、天窗、挑檐、瓦顶这五项的做法和式样，在当时已开始运用了。

无檐顶陶仓，屋身外墙墙体向外倾斜，屋檐和墙身结合在一起，做成防火檐。屋顶为圆形攒尖顶，坡度陡直，屋面苫草，为草屋顶，窗子开在檐部。通过这件铁陶制模型图，我们可以看出当时建筑已有向外倾的墙面，以防雨水。防火檐开口靠上，这些建筑做法在当时都已经形成了。

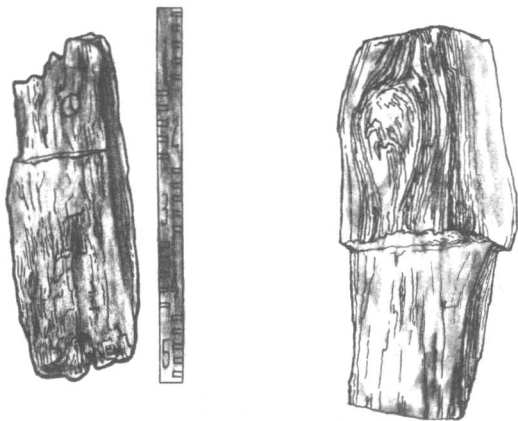


仰韶时代有檐陶屋和  
无檐陶屋

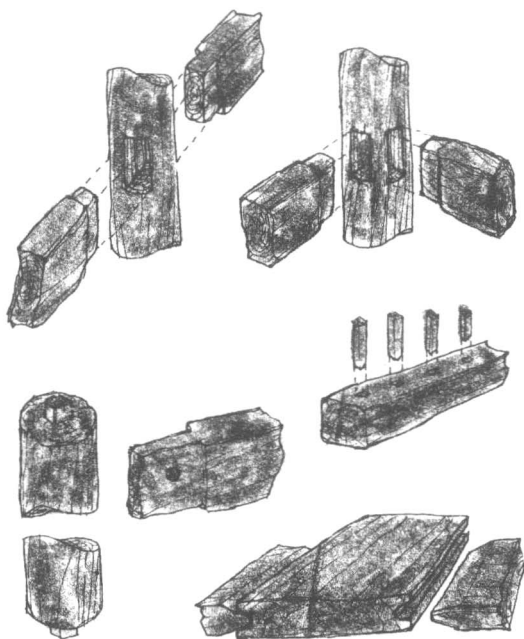
河姆渡文化是中国长江流域下游地区的新石器时代文化，因第一次发现于浙江余姚河姆渡氏族遗址而得名。从遗址出土的房屋构件看，我们不难了解当时房屋为干阑式，并具备了一定的建造技术。

龙山文化分布在中国黄河中下游地区，其时代相当于4000多年前的父系氏族公社。龙山文化穴居属于新石器时代晚期的一种建筑遗存。

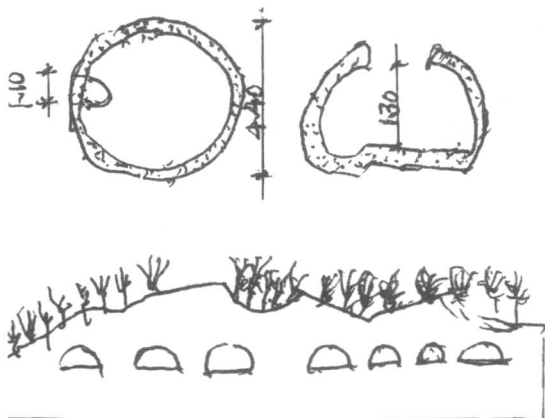
龙山文化穴居特点：平面呈圆形，半地下式屋，屋内地面用火烧烤后涂抹一层白灰面。陕西周原地区的半穴居，平面呈正圆形，直径4.4米，屋内有火灶，向下挖入，上部开口以备上下的出入。屋高1.8米，与仰韶时期的穴居比较，体量很小，这和小家庭的生活需要是一致的。



浙江余姚河姆渡干阑式房屋的构件1



浙江余姚河姆渡干栏式房屋的构件2



龙山文化遗址房屋  
平面、剖面图

## 2. 中国古建筑有哪些特征？

中国是一个具有悠久历史的国家，在各个历史时期建造了许许多多、各种各样、不同用途的房屋。按照梁思成先生的划分，我们可以将1912年之前的建筑称为古代建筑。梁思成先生认为，民国初年，建筑活动颇为沉滞，继而欧式建筑之风大盛。随后十几年，建筑师不若以前之唯传统是尊。虽然这些建筑都各有它自身的特征，但是我们讲古建筑的特征，也只能概括地讲。

第一，中国的房屋建筑不论大小均以“间”为单位。

我们祖先就是这样定出房屋尺度，世代传承，人们居住也方便，所以年代久了，人们要盖房子，就根据这个“间”作为尺度标准。有需要，那就由3间改5间，由5间改7间，厢房各5间，后院再建一个院子又有17间，3个院子，就有60多间房屋，怎样住也住不完。在浙江东阳县城有一户人家姓卢，他家前后有5个院子，两边又各有5个院子，房屋达200间，成为一大片，这是比较大的住宅。因此说中国的“间”非常灵活，且是方便的，可多可少，再大也可以，这主要是看看你家里有没有钱。若是有钱，那是没有问题的。自古以来，一直到今天，在中国盖房屋还是用这个“间”作盖房子的基本的布局标准。

我们买布做衣服，要买几尺？吃饭要吃多少，也要用斤两来作标准，或用碗来作量度。人们盖房屋，造建筑也是这个样子，所建的建筑无论多大，无论分期或一次性建设完毕都要用“间”来作为标准。人们习惯说：“你家住几间屋？”“他家住几间房

子？”可见“间”在中国人生活中的重要性。古代造房子以木结构为主，人们用木材作为建筑材料。一棵树一般只有7至8米高，如果用其二分之一作为横梁，就只有3.5至4米。而房间的开间（面阔）定为4米左右，进深方向为6至7米，所以用一棵大树就可以解决问题了。这个尺度是根据大树成材尺寸来确定的，时间久了就成为习惯尺度。一间房就成为4米×7米的矩形，用这样的“间”来作为单位标准，有多有少都用奇数，这是中国人的习惯，因为凡是奇数，中心就有一间作为主体。一般平民百姓盖房都是以3间为主，有钱的盖5间或更多，多少间数是随意而灵活的。

### 第二，多数建筑是由许多房屋组合而成。

中国的四合院房屋，就是用“间”组合起来的，每面3间，四面共计12间。一个院子不够住，可做2个院或者3个院，随时可以就地扩大房屋的数量。我在甘肃河西考察时，看见穷苦人家只有半间屋，有钱的大宅，一家享有百间房。从这个情况可以说明房屋间数的灵活性。在西方，大的建筑组群多数以一栋建筑为一个单体，互相之间并没有什么有机联系。在中国就不同，中国多数以大建筑群出现，各单体房屋之间都是有机联系的。在中国大的建筑群中，无论是庙宇、皇宫还是佛寺，都是由许多房屋组合而成的。

### 第三，建筑本身具有封闭性。

中国古代生活以家族为中心，因此在建筑上也反映出家庭观念。每人都固守其家。家家户户为了安全，把自家的房屋用高墙包围起来。其实主要的还有封建的观念，希望闭关自守，不愿敞开互相往来。



#### 第四，布局横向延展。

中国建筑过去均以单层平房为主，楼房数量比较少，平房互相连接，横向发展，这与西方近现代高楼大厦林立的布局，是迥然不同的。

#### 第五，礼制贯穿于建筑当中。

中国是古礼之邦，对建筑也做出了礼制方面的规定。自西周以来，在造房时就做出相应的约束，是中国古代社会重要的典章制度之一，体现出严格的封建等级制度。例如，在《周礼》《礼记》中，关于建筑的规模和形制，依爵位之不同，都有严格的规定。在单体建筑或大型建筑，乃至城市规划中，都贯穿中轴线，如主要建筑都安排在轴线上。中轴线左右建筑对称，左祖右社，前朝后寝，即前部为大朝（办公之处），后部为居住要地。这样一来，对建筑产生了一套规定，时间久了，成为习惯，也就成为后人必然遵守的一种礼制。

#### 第六，房屋建筑以木结构为主。

中国人盖房子，一直都是以木材作为主要的建筑材料。在当时状况下，树木成林，原始森林很多，这是一个客观因素。木材本身又是一种良性植物，它具有温暖性，当人们接触时给人一种柔和温暖的感觉，同时加工操作时极其容易，所以人们就大量地使用木材建造房屋，延续至今，已有七千年的历史。

#### 第七，在重点部位进行装饰。

一座建筑不单是工程技术，同时也应是一门综合艺术，这