



【我的第一本乐器书系列】

我的 第一本 吉他 教程

帕克
编著



苏州大学出版社
Soochow University Press



【我的第一本乐器书系列】

Guitar

我的 第一本 吉他 教程

帕克
编著



苏州大学出版社
Soochow University Press

图书在版编目 (CIP) 数据

我的第一本吉他教程 / 帕克编著. — 苏州: 苏州
大学出版社, 2019. 1

ISBN 978-7-5672-2600-5

I. ①我… II. ①帕… III. ①六弦琴-奏法-教材
IV. ①J623.26

中国版本图书馆 CIP 数据核字 (2018) 第 251171 号

书 名: 我的第一本吉他教程

编 著 者: 帕 克

责任编辑: 孙腊梅

助理编辑: 王 琨

装帧设计: 吴 钰

出 版 人: 盛惠良

出版发行: 苏州大学出版社 (Soochow University Press)

社 址: 苏州市十梓街 1 号

网 址: www.sudapress.com

E-mail: sdcbs@suda.edu.cn

印 刷: 北京时代华都印刷有限公司

邮购热线: 0512-67480030 销售热线: 0512-65225020

网店地址: <https://szdxcbs.tmall.com/> (天猫旗舰店)

开 本: 890mm×1240mm 1/16 印 张: 9.5 插 页: 2 字 数: 260 千

版 次: 2019 年 1 月第 1 版

印 次: 2019 年 1 月第 1 次印刷

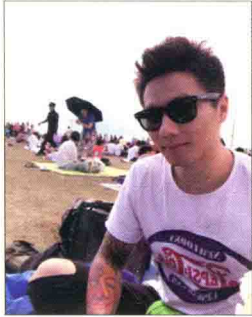
书 号: ISBN 978-7-5672-2600-5

定 价: 59.00 元

凡购本社图书发现印装错误, 请与本社联系调换。

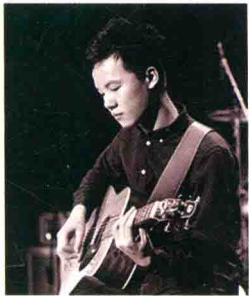
服务热线: 0512-67481020

《我的第一本吉他教程》视频主讲教师



董杨

专业吉他教师，中国吉他学会会员，毕业于星海音乐学院。曾多次担任音乐大赛评委，2011年被评为国家级优秀吉他教师。10岁开始弹吉他至今，参与过多本吉他教程的编写。现担任北京骑士音乐文化艺术传媒公司录音吉他手，北京誉时文化传媒有限公司音乐总监。2013年至2015年曾赴美深造。2016年参与山东省日照市春晚节目录制。学生樊峻甫荣获第九届“和谐中国”大赛吉他组少儿组一等奖。学生冯硕荣获“桃李杯”大赛吉他组儿童组铜奖。



慈宏达

职业乐手、音乐人、优秀吉他教师。2004年开始学习吉他演奏。师从素有“亚洲第一吉他手”美誉的唐朝老五刘义军，战斧乐队吉他手郭智勇等。近年来活跃于各大音乐节和演出现场的同时，还兼任多所高校及吉他编曲等多门音乐课程的专业讲师，现任律动乐器现代音乐教育中心教学总监。



贺乔治

青年音乐教育家、演奏家、原创歌手、音乐制作人。毕业于东北师范大学音乐教育专业，自幼学习音乐，擅长吉他、流行键盘、架子鼓、非洲鼓、手碟、葫芦丝、布鲁斯口琴等乐器，现为陕西黄陵天艺音乐教育机构负责人。



王骏

民谣吉他教师，全国艺术特长生等级认证吉他考官，CCDT全国艺术教育人才职业能力培训考核讲师，中国吉他学会专业级会员，擅长编曲、作曲，有多首原创作品。教学中，有自己独特的见解，善于发现学生的长处，懂得因材施教，受到学生的一致好评与认可。



褚建生

毕业于北京师范大学，从事音乐教学工作22年。1999年10月1日，参加首都“新中国成立50周年联欢晚会”演出并受到表彰；2000年~2002年，在北京电视台教育3台录制“吉他跟我学”周播节目；2001年~2003年，任中国人民解放军军乐团金号角爵士乐队吉他手；2003年~2005年，任北京青年政治学院吉他教师；2005年底至今，创办九天梵音艺术培训中心，向全社会推广吉他艺术。



李建民

中国音协吉他学会专业会员，天津市蓟州区音乐家协会理事。从业15年，学生累计千人以上，具有多年的演出、教学经验，艺术底蕴丰厚。



李笑群

毕业于沈阳音乐学院流行音乐系，江苏省流行音乐学会会员，张家港流行音乐专业委员会秘书长，中国音乐学院考级辅导教师。现就职于张家港市文化馆，主要从事音乐创作、表演、培训等工作。



谭伟

2005年毕业于北京新时空艺术学院，师从于著名的吉他手“唐朝老五”刘义军和战斧乐队的吉他手郭智勇，曾在北京、东北、山西等地组建多支乐队，现为宝鸡原创“道北乐队”吉他手。



徐伟

先后师从国内著名摇滚乐队“轮回乐队”贝斯手周旭、国内资深音乐制作人刁庆，2012年发表乐队单曲Lemon，毕业后从事国内音乐节以及Live House现场工作，后在北京百花录音棚担任“旭日阳刚”排练贝斯手，同时任录音棚专业吉他教师。

我的第一本吉他教程

序

经过近一年的日夜编写与修正，《我的第一本吉他教程》终于和大家见面了。在本书编写过程中，我们汲取了一线教师丰富的教学经验，并将不同区域初学吉他者的学习状态与老师对学员的指导实践结合在一起，特别是把自学和老师教学的两种不同特点进行融合，使本教程具有很强的实用性。

全国九家出色的培训机构为此书奉献了自己的智慧与心得，它们是北京通州律动乐器骑士音乐艺术中心、北京昌平律动乐器现代音乐教育中心、陕西宝鸡律动乐器行、江苏张家港蝴蝶音乐坊、河北张家口九天梵音艺术培训中心、天津蓟县律动琴行、陕西延安天艺音乐教育机构、山西忻州现代电声乐教室、吉林长春菲琳钢琴音乐工作室。感谢这些机构的出谋划策。此外，本教程特别节选了广受吉他爱好者喜欢的各类曲目，使吉他初学者能够更加有兴趣地、自如地学习，从事吉他教学的老师们也能无缝地使用本教程。

《我的第一本吉他教程》是我们推出的针对初学吉他的乐器爱好者的第一本教程，其他系列教材将包括诸多乐器类别，提请广大乐器初学者关注。

最后，预祝大家轻松学吉他，迅速成高手。

帕克

2018年6月

给初学者的建议

吉他拥有几百年的历史，到了现代更是受到音乐人和业余爱好者的喜爱。几百年来，吉他的演奏技巧变得异常丰富，从专业角度来看，吉他不仅是世界三大乐器之一，还是最难学的乐器之一。

不要怕，对于业余爱好者来说，拥有一本好教材会帮助你快速地入门并掌握常用的吉他演奏技巧。相信你自己，相信你自己的选择，相信你自已选择的这本教材，学吉他不会很难！

本书的学习方法：

要按照本书的顺序来学习，但对于一些乐理知识，可以先挑着学习。初学时要先掌握的乐理知识是：

1. 了解吉他的结构及术语；
2. 记住左手、右手的符号标记和注意事项；
3. 熟练掌握六线谱的读法以及和弦图的读法，这一点至关重要。

课程中准备的曲目是特定的并且具有针对性的，要按照顺序来练习，不要因为不喜欢某首歌或某个练习就跳过去，这样既起不到练习的效果，又不利于提高吉他弹奏的水平。

对于后面大量的弹唱曲目，可以不按照顺序练习，根据自己的学习情况和喜好来选择，最理想的状态是都能掌握。

好习惯很重要：

一件事情是否能取得成效常常取决于态度。对于吉他学习者来说，培养良好的学习习惯很重要。

1. 不要“三天打鱼两天晒网”。每天坚持练习才是最有效的。手指和大脑都是需要休息的，如果把一周练习的时间都放在一天来完成，效率不会高，因为手指和大脑会“缺氧”，不利于训练。所以正确的方法是每天练习1~2小时。
2. 不要边看电视边练琴。初学时专心很重要，学吉他的难度需要用专心和坚持两大绝技攻破，找出固定的时间来专心练琴。
3. 不要贪多。一首曲子不要从头练到尾，应该每一小节或每两小节单独练习，练几十遍、几百遍，这样的效率最高。
4. 用手机录下自己的演奏过程。弹吉他的时候注意不到的问题，录下来之后就会清楚地发现了，这样能帮助自己改正毛病。

增添辅助书籍：

当有了一些进步以后，可以购买一些其他的吉他书籍或乐理书籍，这样能够帮助自己补充更多“营养”。

我的第一本吉他教程

目 录

- 序 / I
- 给初学者的建议 / II
- 一、吉他的类型 / 001
- 二、认识吉他的结构 / 002
- 三、怎样选购吉他 / 006
- 四、吉他的演奏姿势 / 009
- 五、右手的要领 / 011
- 六、左手的要领 / 013
- 七、认识乐谱 / 015
- 八、学习调音 / 025
- 九、C大调 / 028
- 十、单音独奏练习 / 038
- 小蜜蜂 / 038
- 小星星 / 039
- 欢乐颂 / 040
- 十一、音程 / 041
- 十二、认识和弦图 / 043
- 十三、分解和弦练习 / 047
- 十四、学习和弦转换 / 052
- 十五、入门弹唱练习 / 057
- 家乡 / 057
- 热情的沙漠 / 059
- 龙的传人 / 061
- 十六、C调其他常用和弦 / 063
- 十七、扫弦技巧(刷和弦) / 064
- 十八、C调初级弹唱练习 / 065
- 再见青春 / 065
- 致青春 / 068
- 小 薇 / 070
- 狮子座 / 072
- 十九、G调其他常用和弦 / 074
- 二十、G调初级弹唱练习 / 075
- 丁香花 / 075
- 痛哭的人 / 078
- 鸿 雁 / 080
- 夜空中最亮的星 / 081
- 二十一、吉他必练技巧 / 083
- 二十二、初级进阶弹唱练习 / 084
- 童 年 / 084
- 白桦林 / 086
- 再 见 / 088
- 突然的自我 / 091
- 北京北京 / 093
- 情非得已 / 095
- 挥挥手 / 098
- 隐形的翅膀 / 101
- 滴 答 / 103
- 小 鸟 / 105
- 童 话 / 108
- 彩 虹 / 110
- 天使的翅膀 / 112
- 传 奇 / 114
- 月亮代表我的心 / 116
- 可惜不是你 / 118
- 二十三、初级至中级提高练习 / 120
- 同桌的你 / 120
- 遇 见 / 122
- 父 亲 / 124
- 再见吧, 喵小姐 / 126
- 那些花儿 / 128
- Amani / 130
- 斑马斑马 / 132
- 我爱你中国 / 135
- 平凡之路 / 139
- 有没有人告诉你 / 141
- 二十四、常用伴奏节奏型 / 143

一、吉他的类型



图1 古典吉他

古典吉他 (Classical Guitar) 使用尼龙弦, 音色优美、柔和, 主要用来演奏高雅的古典音乐。



图2 民谣吉他

民谣吉他 (Folk Guitar) 使用钢弦, 大多数是六弦, 也有十二弦的。音色明亮、现代, 适合演奏扫弦、分解和弦伴奏。这是目前最常见的吉他类型, 也是本教材推荐使用的吉他。



图3 电吉他

电吉他 (Electric Guitar) 使用钢弦, 但一般比民谣吉他的钢弦更细、更软。演奏时要配合专用音箱, 也要购买效果器来演奏。所以, 电吉他能够有很丰富的音色表现, 可以说是现代摇滚乐的代表乐器。本教材不适合用电吉他来学习。

二、认识吉他的结构



图4 吉他结构图

吉他属于拨弦乐器，通常有六弦，但亦有四弦、八弦、十弦和十二弦。吉他主要有两大类：第一类是历史悠久、以木制共鸣箱扩音的木吉他；第二类是20世纪发明的以电扩音器扩音的电吉他。原声吉他（即木吉他）有四种：平面吉他（又名民谣吉他）、拱面吉他（又名爵士吉他）、古典吉他和弗拉门戈吉他。木吉他通常被用于演奏古典音乐、民间音乐及流行音乐。电吉他则通常被用于演奏摇滚音乐、蓝调及流行音乐。按形状来分，吉他又分为圆角吉他和缺角吉他。古典吉他和民谣吉他都有圆角和缺角的品种，一般来说，民谣吉他多是缺角的。缺角吉他可以演奏更高的音，外观更好看；圆角吉他的音色、混响比较好。

1. 琴头

民谣吉他的琴头采用长方形木板制作，由于要承受弦枕传来的琴弦拉力，琴头一般均为向下倾斜状，这样对琴弦震动和音色都有好处。

2. 琴颈

民谣吉他的琴颈较窄，琴颈内部装有金属调节钢筋，用于调节琴颈的细微变化。吉他的琴颈末端跟琴身结合在一起。大部分吉他采用的是粘合琴颈，就是说琴颈是通过胶水粘在琴身上的。也有少数吉他采用螺丝固定琴颈。琴颈是考量吉他手感的一个重要因素。

3. 共鸣箱

共鸣箱（又叫琴体）由背板、侧板和面板组成。构造类型和制造琴身的木材对这件乐器所发出的声音有着重要的影响。它的基本原理是共振，利用共振原理使频率相同的声音相叠加，其结果会使原声加强。共鸣箱的结构是以表面板、背面板以及夹在表面板和背面板之间的中间板三层为基础。

4. 弦钮

民谣吉他的弦钮（又叫紧弦钮 / 卷弦器）位于琴头上，通过调整每根弦的张力改变其音高。逆时针是紧弦，顺时针是松弦。

5. 弦枕

弦枕可由多种材料制成，如合成象牙、塑料、骨制等。材料必须足够硬，才能承受弦振动时造成的磨损，但是也需要有一定的灵活度，不能死死地束缚了弦的位置。弦枕和插鞘要被打磨得非常整洁。这部分的材料也会影响音色，比如，骨制弦枕和黄铜弦枕的音色区别就很大。

弦枕宽度根据吉他的型号也各不相同。标准型号一般为 44.5 毫米，适合指弹的型号较宽。

6. 指板

指板贴在琴颈的表面并延伸至音孔，上面有品格与品柱。多数吉他的指板都是由乌木或玫瑰木材料制成，当然很多人工材料也很流行。乌木由于其较强的密度广泛应用于各种型号的吉他，用乌木做的吉他音色清晰度高，也更为明亮。指板长度从 15 到 18 厘米不等，宽度比电吉他大。

7. 品格

木吉他的品格较为纤细，不同的木吉他（不同品牌）品格也是不同的，有 19 品、20 品、22 品。在品格上有品位记号，该记号又叫“把位记号”，把位记号是指左手在指板上按弦的位置，以四个品格为一个把位。把位记号可以帮助我们在移动把位时快速找到。

8. 品柱

品柱是决定音高的部件，位于品格与品之间。木吉他一般有 20 根（或 21 根）品柱。

9. 面板

对木吉他的声音影响最大的元素就是面板。当琴弦被弹动时，振动通过琴桥传递到面板上。面板振动起来之后，琴身箱体里面的空气也跟着振动起来并放大琴弦的声音。原声吉他的面板是由单板或夹板构成，有时木头上还会有火焰状或者波浪状的图案。

10. 音孔

音孔是吉他共鸣箱的扬声器，主要为了共鸣板可以更自由地振动，以加强音色，也使得乐器内部的振动能够传到乐器外。其形状及大小影响音箱的空气容量，从而影响音色与音高。一般而言，音孔越大，音色越低沉；音孔越小，音色越明亮。

11. 琴桥

琴桥（又叫下弦枕），木吉他的琴桥上段呈弧形，其作用与弦枕相同。

12. 琴码

木吉他的琴码上有琴桥和供琴弦与固弦椎穿过的六个通口，它是另一个固定琴弦的部件。

13. 固弦椎

固弦椎是将琴弦和琴码紧密地连在一起的部件，用于固定琴弦。

14. 护板

护板是为了保护面板用的，除了可以防止拨片刮伤以外，还可以防止敲板产生的伤痕。

15. 侧板

侧板是联合面板，其下端有背带扣，演奏者站立弹奏时使用。

16. 背板

背板是吉他共鸣箱的底板，内部也装有音梁，其作用是反射、平衡琴声。

17. 琴筋

这个部位与电吉他一样，用于调整琴颈弯度，从琴头一直通至音孔。

18. 琴弦

琴弦是弦乐器最重要的组成部分，在一定的张力下，通过摩擦、弹击等手法激发弦振动，经过共鸣腔的放大，得到乐音。

制作木吉他的木材：

雪松木：雪松木是一种软木材，主要被用于面板、背板和侧板上，是弹奏轻巧作品的绝配。由于这个原因，它主要被用于古典吉他和指弹风格的原声吉他上。

枫木：枫木善于产生音色频谱较高的音色。在原声吉他中，枫木经常被用于背板和侧板上，背板和侧板产生的音色自然而不夹杂琴箱其他部分的干扰。

桃花心木：在原声吉他上，桃花心木最常被用于背板和侧板上，偶尔也会被用于面板上。当用于原声吉他的背板和侧板上时，桃花心木善于发挥中频音色，同时减少琴体的嗡嗡声。作为面板时，桃花心木则强调高频音色。桃花心木也经常被用于原声吉他的琴颈和琴桥上。

洋槐木：洋槐木是一种夏威夷出产的独特的金色木材。音色上类似于桃花心木，更注重频谱的中段。洋槐木一般用于比较贵重的原声吉他面板、背板和侧板上，因为它本身是一种比较珍贵的材料。

紫檀木（又叫玫瑰木）：紫檀木通常被用于原声吉他的背板和侧板上，还被用于指板和琴桥上。由于巴西紫檀木木源的不断减少以及由此造成的成本增高，印度紫檀木取代了它在市场中的地位。虽然两者外观有少许区别，但音色上基本上是相同的。当被用于吉他背板和侧板上时，紫檀木给吉他的音色提供了温暖的低频、增强的中频，并且加入了谐振。

云杉木：云杉木是最常被用来制作原声吉他的面板的木材。虽然云杉木有很多种（如 Engelmann, Sitka, German），但往往只有比较贵重的原声吉他才会采用这类木材。云杉木重量轻、强度大，对吉他工匠来说很容易加工。音色上，云杉木谐振不错，并且能够提供好的延音和清晰度。

胡桃木：胡桃木常常被当作原声吉他琴体中桃花心木的备选。它的音色性能跟桃花心木类似，集中于中频，并能增强面板音色的反射。

琴弦：

好的琴弦应该首先具有好的音质，定弦快、音高稳定，有良好的可演奏性（手指有安全感，琴弦反应敏锐）以及较长的寿命。琴弦的张力是重要的因素，我们依靠对张力的调节使琴弦达到不同的音高。一般说来，张力的等级分为超低、低、中、高、超高五个级别。一根弦上的张力等级取决于厂商所确定的标准长度。比如达达里奥是 648 毫米，如果琴弦装到吉他上后，使用长度超过了 648 毫米，那么就需要更高的张力；如果少于 648 毫米，需要的张力就会比较小。张力越高的琴弦越粗，声音越柔美、圆润；

材料越硬，声音越明亮（如碳高音弦）。

弦的标示方法：

例：0.10 ~ 0.47 代表：第 1 弦是 0.10 (inches)，第 6 弦是 0.47 (inches)。

以民谣吉他来说，0.10 算是细弦，0.11 是中等弦，0.12 是粗弦，0.13 是超粗弦。

常见材质与声音特色：

1. 80/20Bronze (80%铜 /20%锡)

特色：国内最常见的材质，声音清脆、明亮。

2. 85/15Bronze (85%铜 /15%锡)

特色：和 80/20 Bronze 的材质很像，但声音更温暖。

3. Silk&Steel (丝钢)

特色：弦好按，适合初学者或女孩子，声音清脆，但音量一般较小。

4. Phosphor Bronze (磷铜)

特色：弦较硬，不易氧化，声音有特色，属于比较成熟的音色。

5. Brass (黄铜)

特色：有着亮晶晶的外表，声音清新、明亮。

木吉他保养：

实木原声吉他是由几片很薄的木头（厚度 3 毫米左右）制作而成，因为木头很薄，表面积又大，所以它既容易很快吸收水分，又容易很快失去水分。当木头失去水分时，它会收缩。当木头吸收水分时，它会膨胀。因此，湿度对吉他的影响非常大，采取合理的措施来应对是非常必要的。高端吉他与一般的吉他相比，对湿度的敏感度更高。一把高级别的吉他使用更薄的木材和油漆，所以它比合板吉他更容易受到天气变化的影响。木吉他不能在潮湿的地方放置，也不能在阳光下暴晒。在阳光下长时间暴晒，会导致木质干裂，这是很严重的问题。一旦琴身出现裂纹，那木吉他就基本报废了，所以平时要把木吉他存放在接触不到阳光的地方。

每次练琴之后，要用干抹布擦拭琴弦。练习时如果手上有汗，会导致琴弦生锈，久而久之，琴弦会被腐蚀甚至断裂。如果长时间不弹吉他，要把琴弦松开。琴弦长时间紧绷的话，会导致指板变形，影响音准。

琴要轻拿轻放，避免磕碰。不弹琴时，应当将琴放在固定的地方，如琴衣、琴盒中，或琴架上，或安全的角落。

调弦时要以标准音高为准，以减轻对琴体的压力。不要给琴上漆、打蜡，以免影响琴的共鸣效果。弦轴金属部件需要常加润滑油，一般每季度加一次即可。在调弦过程中，应随时注意琴弦的张力，不要一下子调得过高，以免断弦。

三、怎样选购吉他

1. 弦钮

购吉他尽量选择全封闭弦钮，全封闭弦钮不易进灰尘，不容易坏，不跑音，造价也相对高一点。开放弦钮的吉他品相不太好，当然有些国外的大品牌吉他也用半开放弦钮。但是在国内，要挑入门吉他，是否是全封闭弦钮可以作为评判吉他好坏的一个标准。

2. 颜色、图案

吉他的颜色如果是深色而且在面板上画了很多图案，那就要小心了，一般是厂家为了掩饰面板的瑕疵。一把好吉他，面板上面不会画得花里胡哨的。如果是好木材，更不会在面板上涂上深色的漆。选择面板木纹清晰的吉他会更好。

3. 面板材质

好的吉他，面板的用料是很讲究的，并且都会详细地标注出来。对于入门吉他，常用的材质有玫瑰木、云杉、桃花心木、沙比利，指板一般是玫瑰木。单板琴价格比较高，因为单板是用一整块自然的木头制作的，基本上都在千元以上。

4. 弦距

看一下弦与弦之间的距离是否均匀，弦与指板间的距离是否合适，太高不好按，太低打品时会有杂音。弦与品柱的距离第1品是2毫米左右，第12品为5至8毫米。弦与品柱的距离以不打品为标准。

5. 看做工

选购吉他时要关注细节，看做工是否精细，连接处有没有开胶，琴颈直不直。

6. 听音色

选购吉他时要听琴的声音是否清楚，有没有杂音，可以先听分解和弦，再听扫弦。多听、多对比才能挑到适合自己的好吉他。

7. 尺寸问题

民谣吉他有很多种尺寸，有36英寸的旅行吉他，有37英寸、38英寸的小型号吉他，有39英寸、40英寸中等型号的吉他，还有41英寸、42英寸的大型号吉他，最为常见的还是39英寸、40英寸、41英寸

三种型号的吉他。当然，我们所说的“多少寸的吉他”里面的“寸”指的是“英寸”。很多人会问，这么多型号的吉他，哪一种适合自己呢？个人的喜好、个人手掌大小以及身材高矮胖瘦都是影响选择的因素，下面给大家两个简单的建议：

女生选购吉他

建议身高 160 厘米以下的女生，可以选择 39 英寸或者 40 英寸的吉他；高于 160 厘米的女生，可以考虑购买 40 英寸或者 41 英寸的吉他。

男生选购吉他

男生一般喜欢民谣音乐，特别是低音丰富的音乐。丰富的低音需要大琴箱的吉他，因为大琴箱可以提供良好的共振效果。建议男生购买 41 英寸大小的吉他，因为这样既保证了音质，又保证了外观的饱满，二者兼得。

木吉他品牌介绍：

1. Martin (马丁)，美国，创建于 1883 年。被认为是最好的箱琴品牌，欧洲许多大师会在演出或录音时使用该品牌。
2. Taylor (泰勒)，美国，“只做最好的吉他”是创办人 Bob Taylor 在 1974 年创建 Taylor 吉他时的信念，直到现在始终如一。就一家 40 多年的吉他品牌而言，要挤入高级吉他的行列原本不易，但 Taylor 从木料、做工、音色等各方面，不断挑战人类制作吉他技术的极限，展现出它在吉他制造上的精深与执着。
3. Gibson (吉普森)，美国，这个品牌只生产高端的木吉他，每一个吉他手都想拥有一把 Gibson。
4. Larrivee (拉瑞维)，加拿大，Larrivee 与其分支出的两个品牌 Morgan 和 Thompson 都生产高品质的中高端木吉他。
5. Fletcher (弗莱契尔)，美国，是顶级市场的小品牌，顶级手工木吉他的制造商，许多大师以及发烧友都钟爱 Fletcher 这个牌子。
6. Lakewood (莱克伍德) 和 Stevens (史蒂文斯)，德国，同样是世界顶级木吉他品牌，采用半手工、半机械化生产，据说为了保证每一把 Lakewood 的品质，年产量只有 750 支。
7. Alvarez (阿尔瓦雷斯)，美国，名字源自西班牙语，商标持有者却是美国公司。由日本制琴社 Yairi 设计，在韩国生产。

8. Blueridge、Cort、Crafter、Grant、Landola、Schecter、Epiphone、Ibanez 和 Washburn 等品牌生产的大多是中低价位的木吉他。有的牌子有时候也会出品一些 1000 美元以上的高端产品。后三种牌子的主打产品是电吉他。

好吉他与差吉他的区别：

1. 好吉他好在哪里？

一般好的吉他做工细腻，面部整洁，手感非常好，音色优美、洪亮，弦距很低，按起来不伤手、不费力，手也不会疼，学起来会非常轻松。

2. 不好的吉他差在哪里？

一般普通材料的吉他做工比较粗糙，用的材料都是碎木合成板，不仅会音色不实、不好听，还会直接影响学习者的学习兴趣。为什么这么说呢？好的吉他弹起来很轻松，差的吉他弦距较高，按下去好像凹下去了一样，初学者有可能使尽全身力气去握都不一定能按响。另外，差的吉他手感也不好，这会导致初学者的演奏姿势不正确，用力不科学。

四、吉他的演奏姿势

演奏姿势是学习吉他的重要环节，错误的姿势会影响演奏水平的提高以及技巧的掌握。站立时应该怎样演奏，坐立时又该怎样演奏，一定要认真学习正确的演奏姿势，养成良好的演奏习惯。

坐姿：

坐姿的要求：凳子高度在 40 至 50 厘米，不同高度的凳子也要配不同高度的踏板。凳面要平，不要垫软、厚的垫子。要坐在凳子的前部，背部保持直立，两腿略微分开。共鸣箱下方的凹凸处置于右腿上方（大腿前端略微靠膝盖的位置），共鸣箱上方的凹凸处靠在胸前，琴体略微倾斜。

将右手肘部三分之一处放置在共鸣箱最凸的部位，右手腕放松，手自然垂直与琴弦呈十字交叉状，也可略微倾斜。

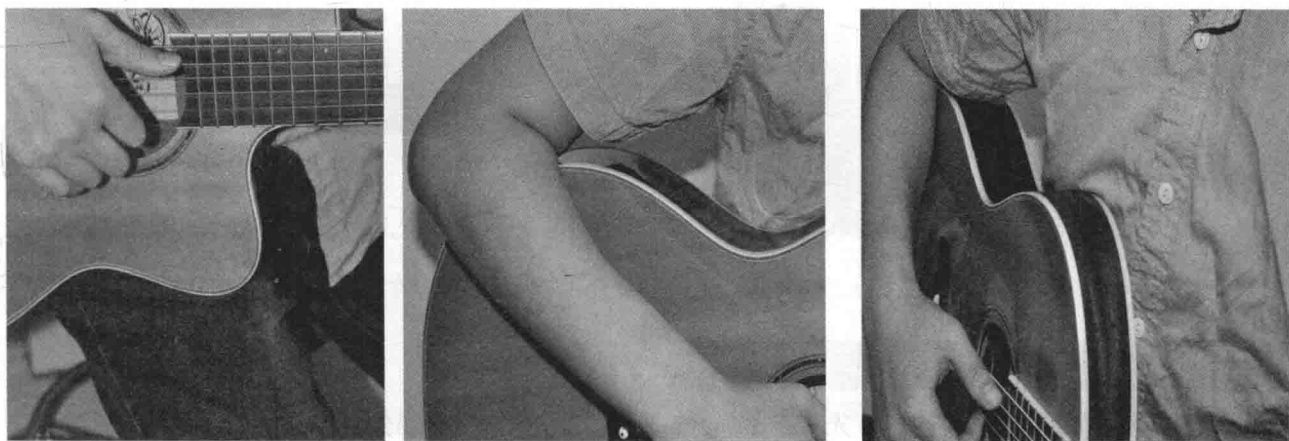


图5 持琴

1. 平坐式：两脚略微分开，把吉他放在右腿上，坐姿端正。右手的肘部压在共鸣箱的面板的上沿。



图6 平坐式