

全国高等院校美术与设计专业**课题式实验教学**规划教材

丛书主编：李国庆 许开强

绘画构图学

编著 吕杰章

美术与设计实验教学如何在有限的时间与空间内，通过设置一定的情境与条件，引导学生探究式的自主学习，促进学生积累知识经验并获得创作体验，提高综合能力与创新精神，取决于所采取的教学形式和与之相应的方法内容。



Quanguo Gaodeng Yuanxiao Meishu yu Sheji Zhuanye Ketishi Shiyan Jiaoxue Guihua Jiaocai

全国高等院校美术与设计专业课题式实验教学规划教材

HUIHUA GOUTUXUE

绘画构图学

编著 吕杰章

CTS 湖南人民出版社

本作品中文简体版权由湖南人民出版社所有。
未经许可，不得翻印。

图书在版编目（CIP）数据

绘画构图学 / 吕杰章编著. —长沙：湖南人民出版社，2016. 1
ISBN 978-7-5561-1258-6

I. ①绘… II. ①吕… III. ①绘画理论—构图学 IV. ①J206. 1

中国版本图书馆CIP数据核字（2016）第006113号

绘画构图学

编 著 吕杰章
责任编辑 杨丁丁 肖贵飞
编辑部电话 0731-82683306 82683328 [<http://www.hnhep.com>]
装帧设计 杨丁丁

出版发行 湖南人民出版社 [<http://www.hnppp.com>]
地 址 长沙市营盘东路3号
邮 编 410005

印 刷 长沙市雅高彩印有限公司
版 次 2016年1月第1版
2016年1月第1次印刷
开 本 889 mm × 1194 mm 1/16
印 张 6
字 数 142千字
书 号 ISBN 978-7-5561-1258-6
定 价 42.00元

营销电话：0731-82683348 （如发现印装质量问题请与出版社调换）

《全国高等院校美术与设计专业课题式实验教学规划教材》编委会

主 编：李国庆 许开强

副 主 编：陈 军 黄有柱 李也青 王祖龙 汪义侯 李 刚 张 华

执行主编：袁朝辉

编 审：余彦君 冯松涛 胡绍宗 方圣德 蒋文兴

编 委：（排名不分先后）

许开强	湖北工业大学艺术设计学院	杨 帆	湖北大学美术学院
刘茂平	湖北美术学院	黄有柱	湖北文理学院美术学院
雷克勤	湖北美术学院	唐绍伟	湖北文理学院美术学院
左奇志	湖北美术学院	陈 军	湖北工程学院美术学院
李国庆	湖北黄冈师范学院美术学院	杨建军	湖北工程学院美术学院
黄汉军	武汉纺织大学艺术与设计学院	汪义侯	湖北科技学院艺术学院
张人杰	武汉纺织大学艺术与设计学院	赵 阳	广东省海洋大学寸金学院
但汉秀	湖北科技学院艺术学院	雷 芸	广东省海洋大学寸金学院
黄继先	湖北科技学院艺术学院	刘满中	湖北理工学院
叶劲松	湖北经济学院艺术学院	李 刚	武昌理工学院
李也青	湖北师范学院美术学院	朱 华	湖北师范学院美术学院
洪勇辉	华中农业大学园艺学学院	李 婧	长江大学艺术学院
李建强	武汉软件工程职业学院	孙建军	襄樊职业技术学院人文艺术学院
张立学	湖北仙桃职业技术学院艺术与传媒学院	张国荣	西北师范大学美术学院
高 鹏	内蒙古大学艺术学院	吴少明	天水师范学院美术学院

《绘画构图学》编委会

编著：吕杰章

参编：冯松涛 杨三军 冯立发

总序

□ 李国庆

随着中国经济、文化产业的迅猛发展，高等院校美术与设计专业教育的发展面临着许多新的挑战，也面临着许多机会。如何在现代信息社会背景下，根据美术与设计专业的独特性，引入与其相适应的课程与教材体系，培养适应当代视觉文化需求的创新型人才，是我们广大教育工作者，尤其是从事高校美术与设计专业教学的教育工作者需要去认真面对和重新思考的课题。

众所周知，美术与设计创作活动与个体的实践体验及创新精神密切相关，其本身就是一种实验行为。正如中国美术学院院长许江在《视觉文化变革呼吁教学的深刻转型》一文中指出的：“实验室正是解决当代视觉文化的转型，培养各类文化创新和服务人才，并有效完成美术对材料的探索和革命性使用的最佳途径。”

基于此，湖南人民出版社高等教育出版分社打破高校美术与设计专业教材千篇一律的格局，精心策划，认真组织全国尤其是湖北省一大批开设有美术与设计专业的高等院校，编写了这套《全国高等院校美术与设计专业课题式实验教学规划教材》。

我作为丛书的主编之一，深感荣幸的同时，更觉得自己责任重大，常常惴惴不安。为此，在确定丛书编写理念、体例，确定分册书名，遴选分册作者，控制书稿质量，设计封面版式等时，我们都反复研讨，坚持高标准、严要求，力争把丛书打造成具有开创性价值、质量上乘、理论与实用结合、内容与形式高度统一、全新的高校美术与设计专业教材。但能否如愿，只能由广大读者来评说。

我们自己认为，本系列教材相比其他教材而言，具有如下鲜明的特色：

一、编写理念先进，教材体例新颖。

在时代发展的客观需求和高校实验教学改革的趋势下，一些美术院校开始引入了“课题式”实验教学，围绕课程目标开展课题教学研究。本系列教材就是以全国有关高等院校，尤其是以黄冈师范学院美术学院“艺术与设计实验教学中心”的实验教学实践为切入点，根据不同的课程，以“课题式”实验教学为模式，以“课题式”教学项目为中心，围绕“课题”系统地研究艺术教育与艺术创作中不同的课程需要解决的问题。通过科学的“课题”设置，以项目的方式整合课程知识，实现学生在项目的学习过程中掌握相关的知识，在项目的实践操作中提高解决问题、实施创作的能力。同时，教材还要求吸收目前欧美很多美术与设计院校在课题式教学中富有特色的课题设计，紧跟时代的发展；采用除纸质教科书外的多种多样的辅助呈现方式，如视听资料、同步教案、专题讲座等。

列入出版计划的各种教材，都根据本课程的特点与人才培养目标来设置课题。在每个课题下，首先明确课题目的、课题要点、课题内容；其次是教学过程；教学过程后设置有课题训练、拓展阅读、推荐画家、推荐网站等内容，十分有利于学生的自主学习和能力培养，有利于拓宽学生的专业视野和审美鉴赏能力。各个课程的知识要素在这里转化为可操

作的系列课题，课题成为课程内容的连接点，真正实现了优化课程、整合知识结构的目的。在整个课程中，一直伴随着为解决问题而进行的各种创新尝试，让学生在问题中学习，在实践中锻炼，在创作中提高。

二、作者队伍一流，教材品种丰富。

在丛书编写理念与体例的总体框架下，我们考察了全国很多高校的艺术教育实验教学中心，优先选择实验教学比较成熟并取得一定成果的艺术院系，将其最具特色的课程和相应的专业教师、学术带头人纳入我们的教材体系和作者队伍。同时，丛书设有编委会和审定委员会，由全国著名画家、设计家、教育家、出版工作者组成，他们都具有高级职称，有较高的理论水平和丰富的实践经验；所有入选作者和教材品种均由丛书编委会和教材审定委员会审核通过，以确保教材具有不同于市场上同类教材的特殊价值。因此，教材各分册主编和编写者，大都是高等院校美术与设计专业教学一线的中青年教授、副教授，他们思想开放，功底扎实，技艺精湛，是一个专业和人文素养都很高的优秀群体。

全套教材从美术与设计专业基础课程入手，根据高校美术与设计专业教学实践和实际需要，分期分批出版，力争涵盖美术与设计专业的主要课程。

三、内容质量上乘，外观形式精美。

此系列教材，是在各美术与设计院校教学改革及实验教学成果的基础上，针对新时期高等学校美术与设计专业的教学特点和要求，顺应国内外艺术教育改革发展趋势编写而成的。它提取、整合了现有相关教材、专著、论文、画册等新的艺术创作与教育成果，旨在引导学生掌握艺术创作的各种知识和要素，逐步认识并创造性地运用艺术创作的基本规律，拓宽艺术视野，提高审美鉴别和判断能力，初步理解艺术的本质、特性和文化内涵，形成自己的创作体验和艺术特质。

在外观形式上，我们追求一流的装帧设计效果。为了充分发挥教材本身的美育作用，教材的封面、版式均由经验丰富的专业人员设计，广泛征求意见，并由丛书编委会、分册主编、出版方三方审定；纸张的运用和印刷厂家的安排，都力求达到一流水准，力争教材的内容特色与形式美高度统一。

“笔墨当随时代”，高校美术与设计实验教学改革势在必行。由于我们水平有限，这套课题式实验教学教材可能会存在这样或那样的不足，但若能够起到抛砖引玉的作用，引发高校艺术教育同行更为广泛和深入的研究，为培养适应未来视觉文化需要的美术与设计专业人才添一分助益，则是我们最大的安慰。

是为序。

2012年9月

（作者系黄冈师范学院美术学院院长、教授）

绪论

□ 吕杰章

绘画中的构图（构造），就像一棵树的树干，有机地连接着树的根和树枝（造型、色彩、内容等各个方面的语言），正因如此，画面上各种不同的绘画元素和表现目的都从属于它。

“构图”作为一个艺术术语在文艺复兴时期就已经开始被使用。构图是绘画艺术的三大支柱之一。有时，“构图”是指一件绘画作品——作为有机整体和思想表达统一在一起，在这种情况下，意味着素描、色彩和情节融为一体。在这种情况下，以什么种类和以何种方式形成绘画作品已不重要，作为术语的构图本身就是一件完整的艺术品，因为构图创作把素材组织在一起反复推敲为的是形成有视觉冲击力的形式，还要形成结实的构造力度，所以简而言之构图就是在平面上的一种形式与结构，因此笔者个人认为构图研究（抛开绘画内容）应该包括两大部分：一是构图的形式问题，二是构图的结构问题。

几个世纪以来，艺术家们一直在寻求最传神的构图框架提纲，也就是构图形式，几代艺术家苦心探求的最终结果是，他们发现表现绘画作品的内容、情节等元素最重要的是要有秩序，而且要形成简单的几何形状——三角形、金字塔、圆形、椭圆形、方形、矩形等，该构图形式可以是封闭的或者是开放式的。在绘画作品中可以通过使用特殊技术（多层构图形式的组合，选择瞬间的高潮、动作、事件，等等）传递出生动的时代。这里所说的就是构图的形式问题，而结构是指在基本形式确定后对这个形式的再次组织，以便使每一个绘画要素对整个画面都起作用，并且在画面中要有多个构图形式的组合，让这些形式如同链条结构一样环环相扣，这些在事物本身是不存在的，正像俄罗斯大美术家梅尔尼科夫所说：“结构是人的理智创造出来的，是人认识人体解剖的方式。人体本来没有结构，有的只是解剖，解剖是向无限细致发展，而结构是向概括与简化发展。结构意识在面对自然时是提炼与总结，在面对创作时就是主观的组织与布局。”

构图就是对全部造型因素严格的布局和恰当的分配；构图合理的组织与归纳使我们对生活的深思具备了绘画性；构图使画面严谨有度的造型关系、合理的色调关系、严格的色彩结构都突出了对艺术源于生活而高于生活的创作原则的理解。

构图学是绘画艺术的三大支柱之一，在国内的美术院校中一直有此课程的教学内容，但无论是课时还是教学内容都没有得到足够的重视，在国内不少的艺术院校构图学课程只是作为理论课程在美术专业的教学中有所体现，但排课的次序却又很有问题——构图课应该排在绘画专业其他课程的前面，或是与之并行，学生只有先了解构图的基本语言和要素才能在素描、色彩、创作等方面体现出部分构图的意思。对于如何更好地让学生明白掌握构图的规律和方法更是莫衷一是，因为对于如何上好构图课，国内的艺术院校也是一直没有统一的方向，也缺少具体的方法，很多艺术院校课堂上的构图教学模式基本上是“放羊式”的，课堂讲课常常以一句“无法之法，乃为至法”而概括之。据作者个人的教学经验，

很多学生到了大四年级毕业创作时还不知构图到底是什么，更不知如何去制作草图。有感于此，本书从四个大的部分对构图学进行解读，这些是作者从国内的和国外的教与学的经验出发，对构图的概念以及对构图课程具体的操作方式加以具体阐述，尤其是第四部分的创作构图的训练方式，是综合本人在国内教学和国外学习的经验所得做的一些梳理的结果。

在构图教学中，教师不仅要對构图的基本理论进行阐述，更要为刚刚接触构图的学生提供具体有效的方式、方法和建议，如构图创作基本的临摹方法，甚至是在运用素描、色彩等方式进行绘画构图创作中具体的绘画材料技法的运用也要有演示、提示；对于大师的作品解读更是需要结合构图的一般规律与大师独特的构图技巧和修养加以具体的指导；然后是学生个人的构图创作练习，这一步至关重要，因为学生刚开始根本不知构图为何物，如果仅仅天马行空般，自行其是，说课式地教导一番，这样的结果必然是学生在作业上留下所谓成熟儿童的涂鸦。

当代艺术的自由性铺天盖地地充斥在中国大地上，导致很多绘画者认为绘画的学习不需要基础，只要个性，这个“个性”本无可厚非，因为艺术与科学的最终目标是一致的，那就是创造未知，但是在未知之前需要有知，而且这个有知需要下很大的气力和方方面面的养分，否则如何成长为“参天大树”？古语“纸上得来终觉浅，绝知此事要躬行”说的也是这个道理。笔者有幸曾得到杨飞云先生的耳提面命，他告诫笔者美术的学习和研究要注意的几个问题，概括而言就是：“没有精神就没有生命，没有技巧就没有能力，没有学养就没有水平。”做艺术研究这三者是缺一不可的。

2015年11月

目录

第一部分 构图原理的基本理论和形式美的多样性

- 课题一 构图的原理 / 2
- 课题二 形式美的多样性 / 8

第二部分 构图的基本视觉要素

- 课题一 点的视觉要素 / 16
- 课题二 线的视觉要素 / 19
- 课题三 面的视觉要素 / 25

第三部分 构图的形式与基本法则

- 课题一 构图的形式解读 / 32
- 课题二 构图的基本法则 / 42

第四部分 创作构图中的技法运用

- 课题一 构图学课程的训练方式 / 52
- 课题二 素描、色彩材料技法在写生与构图创作中的运用 / 73
- 课题三 构图创作形成的两大基础——写生与随机草图的偶然性 / 81

第一部分

构图原理的
基本理论和
形式美的多样性

课题一

构图的原理

课题目的：

作为绘画专业的学生，构图课更应该是一门实践操作课程，为此，本课程必须是理论与实践同步，这也是本课题的研究重点。本课题通过对构图的原理和形式的多样性了解、学习构图的基本理论知识，使学生全面、深刻、科学地对构图这门艺术有个全方位的认识与了解，从而提升个人的创作能力，改变个人对构图的一些错误的认识，拓展丰富学生对构图的表现能力。

课题要点：

1. 绘画构图中造型和色彩的视觉特性。
2. 空间知觉对象与画面的结构组织。

绘画构图学原理是研究绘画构图法则的基础，绘画构图学是绘画的视觉心理学和美学的结合。因此我们首先要研究视觉特性，这里所指的视觉特性是具有造型感和色彩感的视觉特性。

一、构图的视觉特性

当我们凝视和扫视物体的时候会产生或清晰或模糊的视觉效果，作为视觉与大脑记忆相结合的印象，有时扫视更能加深对对象的第一感觉，如在大巴车上看常见地方的风景，因为处于高视点的位置，以及汽车的高速运行，本来很平常的景色就会让人感觉很新奇，正是由于位置、速度的变化，视觉有了变化，大脑也产生了兴奋感，画意就是在这个状态下产生的。这就是视觉特性带来的结果。

绘画构图既是画家对现实生活中的知觉对象的体现，又是运用视觉、视知觉特性及其心理进行构图，为观众规定了知觉对象。感觉是对事物的个别属性的反映，知觉是对事物的各种不同属性、各个不同部分及其相互关系的综合反映。

（一）构图中造型的视觉特性

在绘画中视觉首先选择具有完整性、秩序性和连续性的图形作为知觉对象，这种选择是根据心理、视觉的愉悦性进行提炼和总结，绘画就是画家依自己的观察、记忆和思维，利用视知觉特性创造形象，这是按照照片作画的方式无法做到的。图 1-1-1a 是一组实景静物的照片，几个简单的物体平摆在一个台面上，是正面的光源，看上去并不是很打动人，这是对物象瞬间的模糊感知。而图 1-1-1b 是写生的作品，我们看到画家通过视觉和心理感受表现的作品却比这个实景要动人得多，实物中蓝色的瓶子、白色红色蓝色相间的盘子边缘线光滑、规整，画家在处理时对边缘线刻意进行了造型上虚实、强弱的勾勒，植物的叶子有大小的变化，被画家精心安排处理，使之比实物还要强烈、真实；整个画面蜿蜒起伏的大结构线使得画面结构跌宕起伏，连绵不绝，气脉贯通，这些正是视觉特性与画家艺术经验的完美融合，让我们看到了物象的表现重点。构图合理的组织与归纳使画家对生活的深思具备了绘画性；通过画家对造型、色彩的强弱提炼、笔法的软硬兼施，使画面色彩的结构、微妙的色调关系上升为富有秩序的绘画语言；谨严有度的色彩关系、构图形式的跌宕起伏，都突出了艺术家对艺术源于生活而高于生活的创作原则的理解和认识高度。

作为视觉形象，对象的个别部分的知觉依赖于对象的整体知觉，整体知觉依赖于各部分之间的结构关系。

图 1-1-2 中两条平行线段被左右相向的折线打破，让我们的视觉产生了平行线由中间向外弯曲的感觉；图 1-1-3 中同心圆上正方形的四条边线被大量的圆形线干扰，



图 1-1-1a



图 1-1-1b

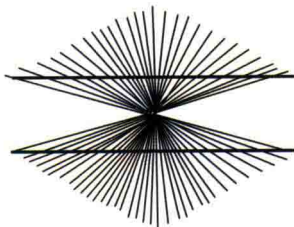


图 1-1-2

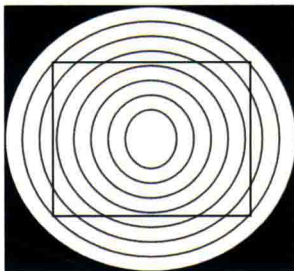


图 1-1-3

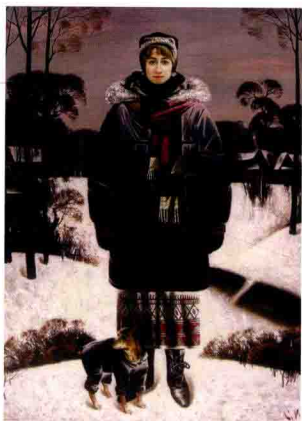


图 1-1-4a 《法国妇女肖像》毕恰黑奇



图 1-1-4b 《法国妇女肖像》毕恰黑奇

以至于视觉感受变为不平行了；

图 1-1-4a 和图 1-1-4b 是俄罗斯画家毕恰黑奇的人物肖像，画家利用明暗的折线变化，裙子上的直线被变成了有起伏变化的波浪线。

上述类比错觉的实例，说明了图形局部与整体的关系。人们对图形局部的知觉取决于图形的整体。

（二）构图中色彩的视觉特性

色彩的美感能给人精神、心理方面的享受，人们都按照自己的偏好与习惯去选择乐于接受的色彩，以满足各方面的需求。但是色相环上大角度色相对比的配色类型、对人眼的刺激强烈、过分炫目的效果，更易引起视觉疲劳，使人产生极不舒服的感觉，使人的心理失去平衡而显得焦躁、紧张、不安，情绪无法稳定。

因此，在很多场合，为了改善由于色彩对比过于强烈而造成的不和谐局面，达到一种广义的色彩调和境界，即色调既鲜艳夺目、强烈对比、生机勃勃，而又不过于刺激、尖锐、炫目，就必须运用强刺激调和的手法。

色彩产生的视觉特效受时间和光线的影响而会有所变化，中午的阳光映入视觉中的色彩平淡无奇，但傍晚和早晨的光线变化能带来色彩新奇的视觉感。因此在构图中色彩也要注意这样的视觉特性，如红色代表革命、激情、热烈、吉祥，是所有色彩中视觉感受最强烈和最有生气的色彩；黄色中柠檬黄是明度最高的色彩，土黄是黄色系明度最低的色彩，它们都具有温暖、愉悦的效果，也是文明、进步、光明的象征；蓝色给人透明、温润的感觉，象征着安静、舒适和沉思。

画面色彩的冷暖变化也会造成不同视觉效果，冷后退，暖前进，在俄罗斯列宾美术学院的构图创作中经常在同一主题的构图草图作品上运用不同的色调以寻找画面的最佳效果。如图 1-1-5 至图 1-1-8 所示，这是同一主题的创作草图《歌声》，人物造型基本上统一，而在不同的色调中寻求不同的色彩视觉效果。



图 1-1-5



图 1-1-6



图 1-1-7



图 1-1-8

画面色彩效果随着所处环境的光线条件不同也会产生视错觉。画色彩画时参考系也会造成视错觉。比如一块色彩所置的背景不同(如一个是“白”地,另一个是“灰”地)会使知觉发生错误。人眼看了第一色再看第二色时,第二色就会发生视错觉。第一色看的时间越长,影响越大。第二色的视错觉倾向于前色的补色。这种现象是视觉残像及视觉生理、心理自我平衡的本能所致。如医院中手术室环境及医护人员的工作服都选用蓝绿色,显然是为了“中和”血液的红色,它巧妙地利用色彩的连续对比,使医生注视了蓝绿色后,不但可减少对眼睛的强烈刺激,而且可以恢复视觉的疲劳。



图 1-1-9 《松树林的早晨》希施金

几个世纪以来,西方的美术家们一直在寻求最传神的构图框架,这个框架就如同提纲一样,也就是构图形式,经过几代美术家的实践和创造,他们发现表现绘画作品的内容、情节等元素最重要的是要有秩序,而且要形成简单的几何形状——三角形、金字塔、圆形、椭圆形、方形、矩形等,这些就是构图的基本形式,一直延续到现在还在运用着。如希施金的《松树林的早晨》(如图 1-1-9),在这宁静的大自然中,动物世界也充满人性和人情意味,腐朽的老树上,几只小熊和母熊团聚一起,母熊看着小熊嬉戏玩耍(据说熊是萨维茨基画的),它揭示了宇宙万物生生不息的规律。画家完全沉浸在这大自然的诗情之中。

躺倒的树干形成的正三角形产生了稳定的感觉,而倒三角形则会产生不稳定性。这种构图形式在中国画中被广泛地运用。

二、空间知觉对象与画面的结构组织

我们知道知觉是对事物的各种不同属性、各个不同部分及其相互关系的综合反映。所谓“知觉对象”,即在每一瞬间被我们清晰地知觉到的事物,与此同时,只被我们模糊地感知的事物,就成为衬托这种对象的背景。

我们在一个特定的空间所看到的事物要升华为绘画的造型形象必须要考虑在这个空间之中的各种事物,并把这些因素进行归纳与整理,必须要研究推敲它们的形状、明暗、色块等等,这样才能逐渐变成绘画元素,然后再绘制到画面中。绘画遇到的第一个难题就是画面的面积空间与这些物象能否组成完整、完美的结构关系,这就首先涉及绘画的构图问题,所以先要画个小草图,然后才把这些物象根据绘制的小草图合理地画到正式的画面。如图 1-1-10b 是列宾美术学院的学生写生作业,这是一张 1.5 米 × 2 米的大图,正是由于先画了草图(图 1-1-10a),作者才能合理地、有条不紊



图 1-1-10a 学生的写生作业

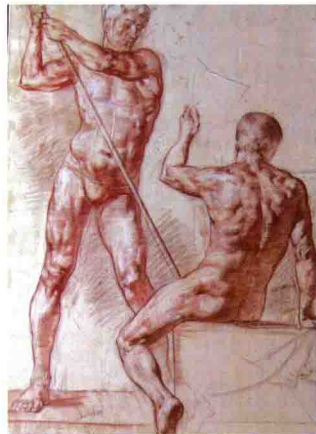


图 1-1-10b 学生的写生作业



图 1-1-11a 模特照片 图 1-1-11b 学生的写生作业



图 1-1-12 江南风景（照片）



图 1-1-13 《江南水乡》吴冠中

地在画面上处理两个人体在画面上的位置、动势，合理地运用画面的面积。

没有经验的初学者由于不知“视知觉现象”中的“知觉对象”与“各局部”之间的关系，不知如何支配视觉对象，即通常所说的不会“整体观察”，因而导致随着自己视线对自然物象各局部的仔细观察，而将处处画得清晰实在，把自然景象都画得“跳到眼前”，这样就成了一张平均对待、画得很“碎”的绘画作业，结果肯定是没有艺术作品的作品，如同作文记流水账，这一点在初学者中经常出现。要克服这种视觉习惯，只有强化训练视觉知觉对象与画面结构组织之间的过程以及强化大脑中的结构理念。如图 1-1-11a，是学院的课堂模特，图 1-1-11b 是学生的写生作业，作者在这特定环境中选择了特定的角度，草图的制作基本正确地反映了模特和环境之间的关系，因为是小草图，作者的注意力集中在简化色彩的复杂性，以较为概括的大色块来组织画面的色彩结构，黑、白、灰三种不同轻重的色块在画面上得到了恰当合理的安排。

在风景写生中空间知觉对象与画面的结构组织这一艺术创作环节的巧妙衔接尤为重要，如图 1-1-12 是真实的江南风照片，而艺术大家吴冠中先生面对自然景色创作出的《江南水乡》（图 1-1-13），利用他的结构理念，提炼组织的画面重点突出，有虚有实，详略得当，远比实景要好看得多，这就是把生活中的物象升华为绘画造型形象，使之具备了艺术性。

课题训练:

1. 认识构图的原理, 思考在视觉特性中如何寻找造型与色彩的绘画语言。
2. 观摩画家的作品, 体会画家是如何把现实生活物象变为艺术形象的, 通过课堂的写生理解掌握空间知觉对象与画面的结构组织之间艺术关系的转换。

拓展阅读:

推荐画家: 吴冠中、潘天寿、塞尚 [法国]、卡溜达 [俄罗斯]、毕恰黑奇 [俄罗斯]

参考书目:

1. 潘天寿. 论画笔录 [M]. 上海: 上海人民美术出版社, 1984.
2. 王伯敏. 中国画构图 [M]. 天津: 天津人民美术出版社, 2012.
3. 丁一林, 马小腾. 构图新概念 [M]. 广州: 岭南美术出版社, 2003.

课题二

形式美的多样性

课题目的：

美的事物总是以千姿百态的具体形式表现出来。探究美的形式是寻求美的现象和美的作品一般通用的原则。通过形式美的研究与学习让学生认识诸如统一与变化、对称与均衡、对比与调和、整齐与参差、单纯与复杂等形式特征，而在种种形式特征中就包含了形式美的规律和法则，这些形式美的规律和法则对于绘画构图的实践具有直接的指导意义。

课题要点：

统一与变化、对称与均衡、对比与调和、整齐与参差、单纯与复杂。