

辽·西夏·金

图说中国史



金戈铁马的交汇

各领风骚数百年，北方草原的声声马铃，踏醒中原尘封的旧梦
刘德麟 主编

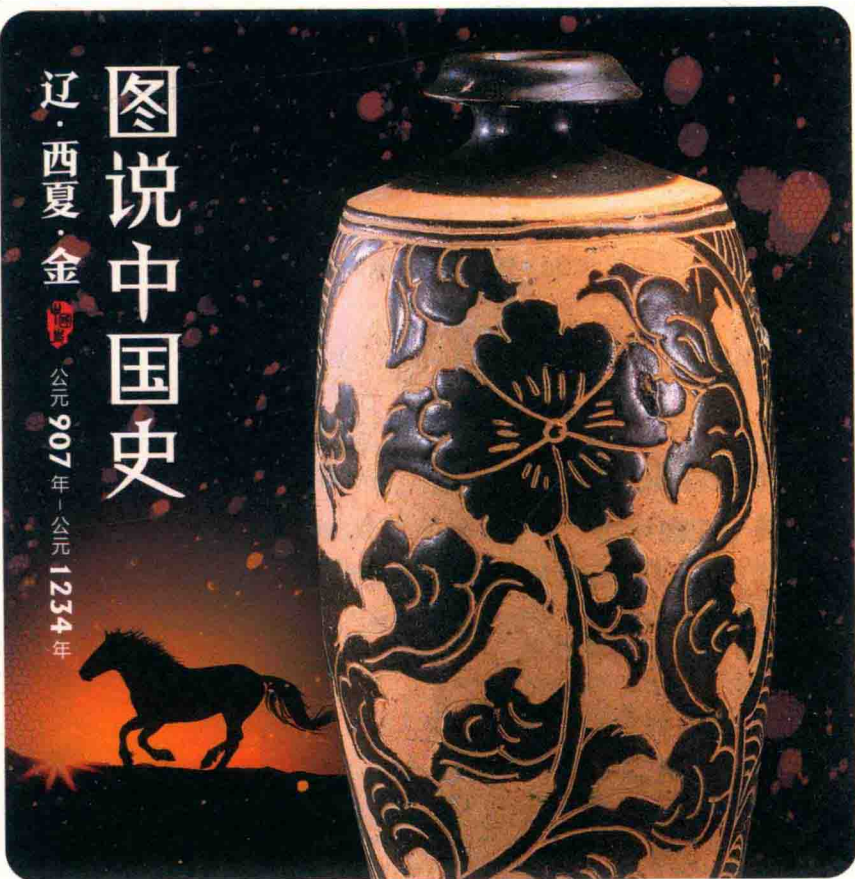
四川人民出版社

辽·西夏·金



公元907年—公元1234年

图说中国史



金戈铁马的交汇

HISTORY
OF CHINA

龚书铎 刘德麟◎主编

 四川人民出版社

图书在版编目(CIP)数据

图说中国史·辽西夏金 / 龚书铎, 刘德麟主编. —
成都: 四川人民出版社, 2019.6

(图说天下)

ISBN 978-7-220-11120-4

I. ①图… II. ①龚… ②刘… III. ①中国历史—辽
金时代—通俗读物 ②中国历史—西夏—通俗读物 IV.

① K209

中国版本图书馆 CIP 数据核字 (2018) 第 262902 号

图说中国史·辽西夏金

龚书铎 刘德麟 主编

责任编辑
特约审读
责任校对
封面设计
版式设计
责任印制

邹 近
宋德金
袁晓红
罗 雷
蒋碧君
李 剑



出版发行
网 址

四川人民出版社(成都市槐树街2号)
<http://www.scpph.com>

E-mail

scrmchs@sina.com

新浪微博

@四川人民出版社

微信公众号

四川人民出版社

发行部业务电话

(028) 86259624 86259453

防盗版举报电话

(028) 86259624

印 刷

艺堂印刷(天津)有限公司

成品尺寸

170mm × 240mm

印 张

13

字 数

200千字

版 次

2019年6月第1版

印 次

2019年6月第1次印刷

书 号

ISBN 978-7-220-11120-4

定 价

35.80元

版权所有·侵权必究

本书若出现印装质量问题, 请与我社联系调换。 电话: (010) 82021443



辽

契丹的兴起 / 6

辽太祖耶律阿保机 / 10

辽灭室韦、定渤海国 / 16

功列第一耶律曷鲁 / 18

狠心断腕的述律后 / 20

辽太宗屡下中原 / 24

辽太宗定制 / 30

耶律倍投后唐 / 32

睡王辽穆宗 / 34

景宗守成 / 36

承天太后萧燕燕 / 38

渤海造反 / 40

辽兴宗和法天太后 / 42

专题：雄伟壮丽的辽塔 / 44

重元之乱 / 46

大奸耶律乙辛 / 50

天祚帝亡国 / 52

耶律大石建西辽 / 54

卡特万之战 / 56

契丹人的日常风俗 / 58

特色鲜明的辽代文学 / 60

专题：辽代瓷制鸡冠壶 / 62

专题：辽代手工艺品 / 64

西夏

党项的兴起 / 70

李元昊建西夏 / 74

宋、夏之战 / 78

没藏讹庞的野心 / 86

毅宗执政 / 88

梁氏专政 / 90



崇宗亲政 / 94

仁宗以儒治国 / 96

任得敬擅权 / 100

西夏的灭亡 / 102

金

崛起于白山黑水间 / 108

“头鱼宴”上的阿骨打 / 110

阿骨打称帝 / 112

建金灭辽 / 114

金灭北宋 / 118

“大齐皇帝”刘豫 / 122

金熙宗改制 / 126

为官为民张中彦 / 128

海陵王完颜亮 / 132

海陵王之死 / 136

金、宋之战 / 140

完颜宗弼出将入相 / 144

明君金世宗 / 148

明昌之治 / 152

宣宗南迁 / 154

红袄军起义 / 158

金士巨擘赵秉文 / 162

无能宰相白撒 / 166

别字宰相 / 170

权臣短命 / 172

哀宗失国 / 176

神射手郭虾蟆 / 180

完颜陈和尚和杨沃衍 / 184

完颜承晖殉国 / 188

自食恶果的崔立 / 190

才子元好问 / 194

金朝皇后 / 196

帝王世系表 · 200

历史年表 · 203

以史为鉴，可以思接千载，视通万里，可以把握中国社会治乱兴替的内在规律，可以洞悉修齐治平的永恒智慧。然而，让人们全面深入地了解中国历史，掌握中国历史中所蕴含的深层次的东西，并不是一件容易的事。上下五千年之中，人物多，事件多，神话与传说并存，正史与野史交错，头绪繁多，内容庞杂，如果未经梳理就杂乱无章地堆积在一起，那么往往会使读者一头雾水。除了典籍史料所承载的历史之外，文物、遗址、古迹、艺术作品等，也同样反映着历史的真实性。如何把这些东西有机地组织在一起，让读者能够清晰明白地去了解历史，感受历史的真实性，无疑成为编辑出版“图说中国史”系列的缘起。

“图说中国史”系列按照不同的历史分期，通过新的体例、模式来整合讲述中国历史，内容涵盖政治、经济、军事、对外交往、文化艺术、思想、科技、社会生活等方面，以时间为经，以人物和事件为纬，经纬交织，全面反映每一朝代治乱兴衰的全过程。每一个故事都蕴含了或高亢激昂或哀婉悲痛的场景，让人们重温那一段历史，不断唤起内心尘封已久的记忆，与中国历史再次进行亲密接触，深入地寻绎历史中所蕴藏的民族智慧，感悟民族精神。随机穿插的知识花絮、专题和附录，有机而紧密地结合在一起，知识信息更为密集，从而营造出一种全息的历史镜像。我们力求用白描的方式展现中国历史的真实，把厚重的历史变得简明，让历史中的智慧有助于读者今天的生活。

正如2019年1月，习近平总书记在致中国社会科学院中国历史研究院成立的贺信中曾提到的——“历史是一面镜子，鉴古知今，学史明智。重视历史、研究历史、借鉴历史是中华民族5000多年文明史的一个优良传统……”从夏商周开始，到清王朝的灭亡，数千年的煌煌历史是中华民族宝贵的文化财富，它真实地记录了中华民族自强不息、厚德载物的奋斗过程，记录了光辉璀璨的中华文化和中华文明。在中国人民正为实现中华民族伟大复兴的中国梦而奋斗的今天，我们需要更加系统地了解中国历史、学习中华文化，以传承民族文化、启迪未来行程，才能够更好地认识过去、把握当下、面向未来。



辽

契丹的兴起 / 6

辽太祖耶律阿保机 / 10

辽灭室韦、定渤海国 / 16

功列第一耶律曷鲁 / 18

狠心断腕的述律后 / 20

辽太宗屡下中原 / 24

辽太宗定制 / 30

耶律倍投后唐 / 32

睡王辽穆宗 / 34

景宗守成 / 36

承天太后萧燕燕 / 38

渤海造反 / 40

辽兴宗和法天太后 / 42

专题：雄伟壮丽的辽塔 / 44

重元之乱 / 46

大奸耶律乙辛 / 50

天祚帝亡国 / 52

耶律大石建西辽 / 54

卡特万之战 / 56

契丹人的日常风俗 / 58

特色鲜明的辽代文学 / 60

专题：辽代瓷制鸡冠壶 / 62

专题：辽代手工艺品 / 64

西夏

党项的兴起 / 70

李元昊建西夏 / 74

宋、夏之战 / 78

没藏讹庞的野心 / 86

毅宗执政 / 88

梁氏专政 / 90



崇宗亲政 / 94

仁宗以儒治国 / 96

任得敬擅权 / 100

西夏的灭亡 / 102

金

崛起于白山黑水间 / 108

“头鱼宴”上的阿骨打 / 110

阿骨打称帝 / 112

建金灭辽 / 114

金灭北宋 / 118

“大齐皇帝”刘豫 / 122

金熙宗改制 / 126

为官为民张中彦 / 128

海陵王完颜亮 / 132

海陵王之死 / 136

金、宋之战 / 140

完颜宗弼出将入相 / 144

明君金世宗 / 148

明昌之治 / 152

宣宗南迁 / 154

红袄军起义 / 158

金士巨擘赵秉文 / 162

无能宰相白撒 / 166

别字宰相 / 170

权臣短命 / 172

哀宗失国 / 176

神射手郭虾蟆 / 180

完颜陈和尚和杨沃衍 / 184

完颜承晖殉国 / 188

自食恶果的崔立 / 190

才子元好问 / 194

金朝皇后 / 196

帝王世系表 · 200

历史年表 · 203

辽

中国社会科学院近代史研究所·韩志远教授

公元 907 年~公元 1125 年



辽国是中国历史上以契丹为主体建立的王朝，都城上京临潢府（今内蒙古巴林左旗南），其创建者为耶律阿保机。

契丹是中国古代北方地区的一个民族。历史文献上有关契丹的确切记载，始于北魏登国四年（389）。其主要活动地区是在潢水（今西拉木伦河）一带，生活方式是逐水草迁徙的游牧、狩猎，后不断地发展壮大，唐朝初年，契丹8个部落组成部落联盟，有兵4万，接受唐朝统辖。唐朝衰落后，契丹不断向外扩张，俘掠外族人口，实力大增。后梁贞明二年（916），契丹首领耶律阿保机在龙化州（今内蒙古通辽八仙筒附近）称天皇帝，建元神册，国号契丹。神册三年（918），辽太祖耶律阿保机在潢水以北正式建都城，称为皇都（后改称上京）。随后，降服甘州回鹘，攻灭渤海国。会同九年（946）十二月，辽太宗灭亡后晋，次年改国号大辽。统和元年（983），辽圣宗耶律隆绪曾改国号契丹。辽道宗咸雍二年（1066），又恢复大辽国号。辽国共历9帝，前后凡219年。其疆域东临北海、东海、黄海、渤海，西至金山（今阿尔泰山）、流沙（今新疆白龙堆沙漠），北至克鲁伦河、鄂尔昆河、色楞格河流域，东北迄外兴安岭南麓，南接山西北部、河北白沟河及今甘肃北界。

辽国采用“因俗而治”的统治制度，其特点是根据不同地域，各民族不同的发展水平，而制定独特的统治制度。其内容包括有部族制、奴隶制、渤海制和封建制，采用南、北两套官制进行管理。“官分南、北，以国制治契丹，以汉制待汉人”（《辽史·百官志》）。“国制”是指契丹官制，统称北面官；汉制官职统称南面官。南、北面官的称谓，与契丹习俗有密切关系。“辽俗东向而尚左”，因此，辽朝皇帝的宫帐

都坐西朝东，文武百官的牙帐（官署）分列宫帐两旁。辽朝尚左，皇帝的左面即北面官署。因此，北面官地位优于南面官。北、南两面官的区别还在于管理的范围不同。

“北面治宫帐、部族、属国之政，南面治汉州县、租赋、军马之事”（《辽史·百官志》）。北面官主要管理北面的契丹人和其他游牧民族，南面官主管南面从事农业经济的汉人等。北面官制是在契丹氏族部落制基础上发展来的一套官制。因此，北面官制多保留部落联盟制的痕迹。如大于越府、北南大王院、北南宣徽院、大内惕隐司、大国舅司、大林牙院、敌烈麻都司等机构。辽南面官制实际上是从中原王朝移植过来的制度。

辽代社会经济的发展经过几个不同的阶段，前期由于国力主要用于向外扩张，采取奴隶制的掠夺式经济，使辽初经济发展较为缓慢，甚至对某些地区经济造成破坏。直到辽圣宗时期，辽朝的经济才有一个较大的发展，这无疑是封建化改革的结果。辽朝统治者管理经济的办法与政治制度相同，也采取“因俗而治”的方针。由于这一方针适应当时社会经济的发展，因此北方社会经济在这一时期处于上升阶段。从生产性质划分，辽国经济大体可划分为三大区域：渔猎区、牧区和农区。以渔猎为基本生产方式的是居住在潢水、土河之间的契丹以及东北部女真等部落；以畜牧业为基本生产方式的是北方草原各民族；以农业为主要生产方式的是南部地区的汉人以及东部渤海人。三个地区的社会组织形态被纳入一个统一的政体之内，加速了相互之间的交流，推动了辽代经济向高层次的发展。早已进入封建门槛的南部汉人地区经济，在辽代起主导作用，带动着北边地区，使牧区、渔猎区在不同的基础上，以不同的步伐向封建经济过渡。

辽国的文化发展及其成就，主要体现在天文历法、医学和建筑方面。辽国历法不仅吸收了中原汉人历法的优点，而且在许多方面体现了契丹民族特色。辽国的医学成就也很显著，其针灸、切脉诊法、妇产医科、尸体防腐等技术都具有较高水平。辽国名医直鲁古所著《脉诀》《针灸书》，在当时很有影响。辽代的建筑受唐代建筑的影响，并糅合契丹尚东之俗而形成自己的风格。辽代主要通行的文字是契丹文和汉文。

保大五年（1125），辽天祚帝被金军俘虏，辽亡。金天会九年（1131），原辽国大臣耶律大石在楚河流域（位于今吉尔吉斯斯坦和哈萨克斯坦）重建国家，仍沿用辽国号，史称西辽。



契丹的兴起

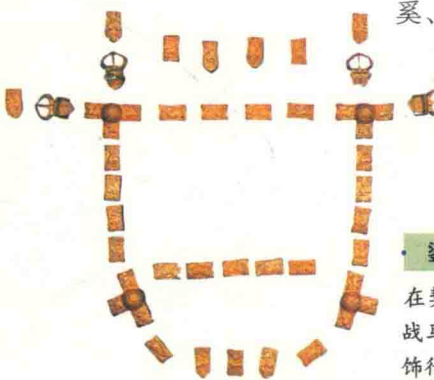
契丹是中国北方的古老民族之一。它源出于鲜卑，是鲜卑宇文部的一支。早在4世纪，中国史书上就有关于契丹历史的记载。契丹人当时过着渔猎和高牧的氏族部落生活，分散在潢水（今内蒙古西拉木伦河）和土河（今内蒙古老哈河）一带，即今辽宁和内蒙古自治区的广大地区。

契丹的发展壮大

契丹人居住在帐篷里，居无定所，逐水草往来迁徙，过着游牧生活。从南北朝到隋朝，契丹先后受柔然、突厥等的控制，但是他们同中原的汉人封建王朝，一直有政治和经济上的联系。契丹各部以名马和毛皮奉献给中原王朝，通过朝贡，发生经济上的往来，为各部落的成长造成有利的条件。

在4世纪末的北魏时期，契丹就有8个部落，各部落独立地进行生产活动，互不联系。到了隋初，北方的突厥奴隶主贵族，在东起幽州、西达河西一带的广大地区，不断地进行扰乱。隋朝发重兵打败突厥，突厥分裂为东西两个系统。东突厥仍然控制着契丹、室韦、吐谷浑、高昌等广大地区。隋末唐初，东突厥奴隶主贵族在奴役契丹、

奚、室韦等的同时，还不断掠夺汉人为奴隶。出于自卫的需要，契丹各部逐渐在军事上联合在一起。唐初，契丹各部推举共同的军事首领，称为“夷离堇”。每遇战斗，就召集各部首领共



鎏金龙纹马笼头饰·辽

在契丹早期墓葬中，常见以马为殉葬品。到了后来，出于对战马的爱惜，逐渐用马具来代替马殉葬。这副马笼头饰，上饰行龙戏珠，纹饰精美。



● 壁画《契丹人引马图》·辽 ●

内蒙古昭盟教汉旗出土，牵马者披髡发、执棍，棍上有铁环，着长袍、长毡靴，马扬后右蹄。右一人戴黑色帽，着长袍、长靴，尖头朝上，两足同时向左，似在移步，击长鼓而舞。整个画面构图丰富，形态逼真，技法娴熟，是研究辽代风俗、服饰和马具的珍贵资料。

同商议，协同作战。契丹开始出现了部落联盟的组织。

7世纪唐太宗贞观年间，东突厥衰落下去，契丹摆脱了它的控制，转向南方的唐朝。这时，契丹八部开始组成新的部落联盟——大贺氏联盟。大贺氏联盟与唐朝建立了隶属关系。贞观二十二年（648），唐朝在契丹人居住的地区设置行政管理机构，叫作松漠都督府，以契丹部落联盟的首领窟哥为都督，并赐姓李，下设10个州，都用契丹各部落的首领担任各州的刺史。从此，契丹和中原汉人的关系也就更加密切。唐太宗又在奚人居住的地区，设置饶乐都督府，也任用奚族首领为都督。以上两个都督府，都受营州都督府节制。

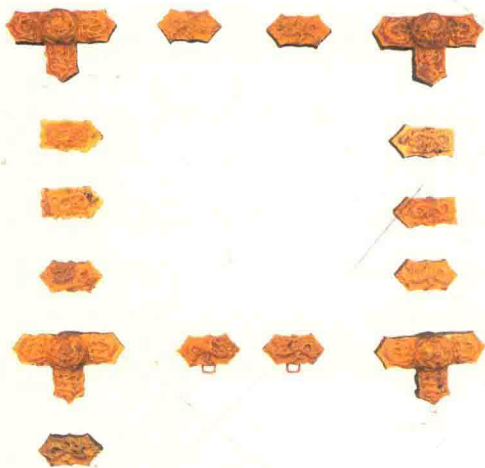
唐朝武则天统治时期，契丹部落联盟有了较快的发展。契丹和唐朝之间，时常发生矛盾。唐朝曾派28将，率领大军袭击契丹，大败而归，说明契丹已有足够的力量保卫他们自己。但是契丹还没有形成一个统一

的共同体。唐玄宗开元三年（715），契丹部落联盟首领失活统率各部归附唐朝。当时唐朝的国势强大，北边突厥的势力日益衰落。唐玄宗依照先例，封失活为松漠都督。开元五年（717），失活到长安朝见唐玄宗，唐朝把永乐公主嫁给失活。这说明唐朝积极地要同契丹和睦相处，建立更为密切的关系。这就大大有利于契丹和汉人友好关系的发展。开元十八年（730），大贺联盟的首领邵固被杀，联盟瓦解。百余年后，辽太祖耶律阿保机的先祖雅里重建部落联盟，首领从遥辇氏中产生，故称遥辇氏联盟。

● 契丹迭刺部的兴起

在契丹的发展史上，虽然长时期地受到突厥和后来回纥的统治，但与南方中原地区的联系始终没有间断。安史之乱以后，从757年到839年的80多年中，契丹首领经常到唐朝来朝贡，这就是契丹和中原王朝保持经济和政治联系的一种形式。一直到840年回纥汗国被推翻之后，契丹部落联盟才重新归附唐朝。此后的60年间，契丹由于摆脱了回纥的统治，他们在与中原联系的不断加强中，得到较为顺利的发展。唐末，由于中原地区的封建割据斗争，北方汉人军民为了逃避战乱，成群结队移居到契丹人生活的地区，每次迁移，多达几千人。汉人把中原地区的生产工具、生产技术带到北方和东北边疆，与契丹人民共同进行艰苦的生产劳动。到了契丹迭刺部耶律阿保机的祖父匀德实担任夷离堇时，已经开始“教民稼穡，善畜牧，国以殷富”。契丹人民除了畜牧以外，已从事农业生产。匀德实的儿子撒刺的担任夷离堇时，契丹人民已学会冶铁，铸造铁器。撒刺的的兄弟述澜，引导契丹人民栽种桑麻，从事纺织；并修造房舍，建筑城邑。这些情况表明，在耶律阿保机的祖父和父亲一辈，契丹

他们在与中原联系的不断加强中，得到较为顺利的发展。唐末，由于中原地区的封建割据斗争，北方汉人军民为了逃避战乱，成群结队移居到契丹人生活的地区，每次迁移，多达几千人。汉人把中原地区的生产工具、生产技术带到北方和东北边疆，与契丹人民共同进行艰苦的生产劳动。到了契丹迭刺部耶律阿保机的祖父匀德实担任夷离堇时，已经开始“教民稼穡，善畜牧，国以殷富”。契丹人民除了畜牧以外，已从事农业生产。匀德实的儿子撒刺的担任夷离堇时，契丹人民已学会冶铁，铸造铁器。撒刺的的兄弟述澜，引导契丹人民栽种桑麻，从事纺织；并修造房舍，建筑城邑。这些情况表明，在耶律阿保机的祖父和父亲一辈，契丹



鹿纹鎏金银座鞦·辽

契丹早期墓葬中，以杀马殉葬为多。为了保护战马，辽圣宗下诏禁止，契丹贵族逐渐以马具代替杀马殉葬。鹿纹鎏金银座鞦为赤峰市大营子辽驸马赠卫国王墓出土。该墓出土马具的种类和数量以及华丽精美的程度，都是极其罕见的。



人民在生产方面，不但开始有农业，还有冶铁和纺织等手工业，有房舍和城寨。契丹社会从4世纪到10世纪初，经过几百年的时间，才从氏族制进入奴隶占有制，使契丹社会有了新的飞跃。

唐末五代时期，勤劳的契丹人民在生产发展的基础上强大起来了。契丹八部之一的迭刺部接近中原地区，汉人流入契丹地区的，多数也是进入迭刺部，使迭刺部成为契丹部落联盟中生产最先进的一部。9世纪时，契丹各部还在氏族制阶段，迭刺部已经出现阶级分化。加上汉人的影响，迭刺部最先产生奴隶占有制。

正是在这个历史大变动时期，迭刺部造就了一位英雄人物，名叫耶律阿保机。他于872年出生在迭刺部属下的耶律氏，是撒刺的儿子。当时迭刺部是契丹部落联盟中最强大的一部。



鸣镝·辽

据《史记》记载，鸣镝为匈奴冒顿单于发明。鸣镝就是响箭，它射出时箭头能发出响声，具有攻击和报警的作用。

延伸阅读

契丹的部族

契丹人的始祖奇首可汗共有八子，形成了契丹的古八部，它们分别是：悉万丹部、何大何部、伏弗郁部、羽陵部、日连部、匹絮部、黎部和吐六于部。到了隋代，随着契丹部族的发展壮大，分为十部。唐太宗时，形成了大贺氏八部，分别为：达稽部、纥便部、独活部、芬间部、突便部、芮奚部、坠斤部和伏部。唐开元、天宝年间，大贺氏开始衰微，遥辇氏登上了契丹的舞台，逐渐形成了遥辇氏八部：旦利皆部、乙室活部、实活部、纳尾部、频没部、纳会鸡部、集解部和奚唃部。到辽太祖时，契丹实有部族十八部：五院部、六院部、乙室部、品部、楮特部、无隗部、涅刺部、突率不部、突举部、奚王府六部无帐分、突吕不室韦部、涅刺拿古部、迭刺迭达部、乙室奥隗部、楮特奥隗部、品达鲁讷部、乌古涅刺部和图鲁部。到了辽圣宗时，部族的发展壮大到了顶峰，户口蕃息，共有三十部之多，分别为：撒里葛部、窈爪部、橛碗爪部、讹仆括部、特里特勉部、稍瓦部、曷术部、遥里部、德伯部、楚里部、奥里部、南克部、北克部、隗衍突厥部、奥衍突厥部等。

辽太祖耶律阿保机

阿保机全名是耶律阿保机，也就是辽太祖，小名啜里只，汉名为亿。阿保机对于契丹的发展起到了极其重要的作用，被视为契丹的英雄。他以超群的谋略和卓越的政治军事才能，完成了中国北方地区的统一，为北方少数民族的发展做出了重大贡献。

🌸 少年勇将

阿保机被称为迭剌部耶律氏家族的英雄。在他出生时，契丹的贵族阶层正在为争夺联盟首领之位而打得不可开交。阿保机的祖父匀德实在残酷的政治斗争中被杀，父亲和叔叔伯伯们也逃离家乡，躲了起来。祖母对于这时出生的阿保机非常喜爱，但又担心他被仇人加害，因此常将他藏在别处的帐内，不让他见外人。



● 契丹文化广场上的耶律阿保机雕像 ●

契丹文化广场位于内蒙古赤峰市红山区南山生态园，广场中心为辽太祖耶律阿保机雕像，高大的红色花岗岩基座上，辽太祖气宇轩昂，表现了一代英雄叱咤风云、开基创业的勃勃英姿。



阿保机长大成人后，身体魁梧健壮，胸怀大志，而且武艺高强，《辽史》上说他“身長九尺，丰上锐下，目光射人，关弓三百斤”，他带领侍卫亲军曾多次立下战功，显露出过人的才干。

功绩卓著

在遥辇氏联盟后期，阿保机被推为迭刺部的夷离堇，遥辇氏的最后一个可汗痕德堇也同时成为联盟的可汗。这时的阿保机只有30岁，手中掌握了联盟的军事大权，专门负责四处征战。这又为阿保机建立军功、树立威信和权威创造了有利条件。他充分利用本部落的实力四处征伐，接连攻破室韦和奚人等部落，同时南下进攻掠夺汉人聚居地区，俘获一些汉人和大量的牲畜和粮食，使本部落的实力大增。阿保机的伯父被杀后，阿保机继承了伯父的于越（地位仅次于可汗，史称“总知军国事”，高于夷离堇，掌握联盟的军事和行政事务，相当于中原王朝的宰相）的职位，独掌部落联盟的军政大权。到朱温灭唐建立后梁的开平元年（907），阿保机也取代了遥辇氏，当上了联盟的可汗。

由于汉人谋士经常说，中原的帝王从来不改选，这使阿保机不再愿意遵从旧的制度，所以从他就任可汗之日起，他就把目标瞄准了在契丹建立帝制。为此，他主要做了两方面的工作：一是对内加强权力控制；二是对外进行扩张，进一步增强本部落的实力，树立更大的权威。

在对内方面，阿保机首先建立了自己的侍卫亲军，即“腹心部”，以武力保护自己的权力，并派亲信族兄弟耶律曷鲁、妻族的萧敌鲁等人任侍卫亲军的首领。其次，为使自已取代遥辇氏做可汗的事实合法化，阿保机让本族成为第十帐，位于遥辇九可汗族人之后。阿保机还设立了专门管理皇族事务的宗正官，即惕隐，以稳定家族的内部团结。除了重



迦楼罗纹金牌饰·契丹

迦楼罗是佛教神鸟，为“八部天龙”之一。当佛教传入契丹地区之后，迦楼罗以其神勇、智慧且酷似雄鹰的形象而受到契丹人的喜爱。这件金牌饰就是典型的契丹器物。



辽上京遗址

辽上京位于今内蒙古巴林左旗林东镇。始筑于辽太祖神册三年（918），天显十三年（938）定名上京，设立临潢府。按《辽史》记载，上京山环水绕，土地便于耕植，水草适合畜牧。上京城高2丈，不设敌楼，周围27里，城东有迎春门、雁儿门；城南有顺阳门、南福门；城西有金凤门、西雁儿门。城北为皇城，城高3丈，有楼橹。

用本族人之外，阿保机还重用妻子述律氏家族的人，因为他们对他的地位稳固起了很大作用。

为取得更多的财富，扩张势力，树立权威，阿保机积极地四处征讨。他连续出兵，先后征服了吐谷浑、室韦、乌古等部落，而且向南边的幽州和东边的辽东进攻。当上可汗的第二年，他率领40万军队大举南下，越过长城，掠夺河东等地，攻下9郡，俘获汉人95000多，还有无数的牛马牲畜。然后他又出兵讨伐女真，俘

其300户。阿保机还曾领兵7万与李克用在云州（今山西大同）会盟，和李克用互换战袍和战马，并互赠马匹、金缯等物，结为兄弟，约好一同进攻幽州的刘仁恭。随后，阿保机又在讨伐刘仁恭时攻陷数州，尽掠其民而归。这些通过战争掠夺来的财物，被视为阿保机耶律家族的财产，因而其家族的经济实力大大超过了其他家族。

阿保机掠夺来的这些人中包括一些汉人知识分子，其中的代表如韩延徽、