

明清土司  
诰敕谕旨  
辑要校注

蔡荫◎辑注

云南出版集团  
云南人民出版社

【十三五】国家重点出版物出版规划项目  
2011—2020年国家古籍整理出版规划项目  
国家古籍整理出版专项经费资助项目

# 明清土司诰敕谕旨 辑要校注

龚荫◎辑注

 云南出版集团  
 云南人民出版社

图书在版编目(CIP)数据

明清土司诰敕谕旨辑要校注 / 龚荫辑注. — 昆明 :  
云南人民出版社, 2018. 11  
ISBN 978-7-222-17672-0  
I. ①明… II. ①龚… III. ①土司制度—文献资料—  
中国—明清时代 IV. ① D691.4  
中国版本图书馆CIP 数据核字(2018) 第251383 号

出品人: 赵石定  
责任编辑: 王 韬 郑燕燕  
装帧设计: 马 滨 王冰洁  
责任校对: 王以富 周 彦  
责任印制: 窦雪松

明清土司诰敕谕旨辑要校注

MING QING TU SI GAO CHI YU ZHI JI YAO JIAO ZHU

龚荫 辑注

出版 云南出版集团 云南人民出版社  
发行 云南人民出版社  
社址 昆明市环城西路609号  
邮编 650034  
网址 www.ynpph.com.cn  
E-mail ynrms@sina.com  
开本 787mm×1092mm 1/16  
印张 34.75  
字数 520千  
版次 2018年11月第1版第1次印刷  
印刷 云南出版印刷(集团)有限责任公司 云南新华印刷一厂  
书号 ISBN 978-7-222-17672-0  
定价 180.00元

如需购买图书、反馈意见,请与我社联系

总编室: 0871-64109126 发行部: 0871-64108507 审校部: 0871-64164626 印制部: 0871-64191534

版权所有 侵权必究 印装差错 负责调换



云南人民出版社微信公众号



龚荫，1933年6月生，重庆市巴南区人，1959年毕业于云南大学历史系民族史专业，毕业后一直从事民族史的教学和研究工作。历任云南民族学院历史系（今云南民族大学人文学院）教员、讲师，西南民族学院民族研究所（今西南民族大学西南民族研究院）副教授、教授，民族学硕士点领衔导师、学术委员、评审委员，法学系客座教授，四川省哲学社会科学评奖民族学科专家组副组长、四川省人民政府文史研究馆馆员、教育部人文社会科学重点研究基地云南大学西南少数民族研究中心兼职研究员，吉首大学客座教授，中华炎黄文化研究会土司文化专业委员会学术顾问等职。享受国务院特殊津贴。主要著作有两大系列：中国历代民族政策研究系列，以撰著内容为序：《中国历代民族政策纲要》《中国历代民族政策概要》《中国民族政策史》；中国土司制度研究系列，以付梓先后为序：《明清云南土司通纂》、《明史云南土司传笺注》、《中国土司制度》、《中国土司制度史》（三册）、《中国土司制度简史》、《明清土司诰敕谕旨辑要校注》。其他著述和合作并编辑出版的有《民族史考辨一》、《民族史考辨二》、《田野调查实录》、《云南少数民族》（日文）、《景颇族社会历史调查》等九种。另发表论文一百六十余篇，总计一千一百余万字，均被四川省方志馆收入“四川名人名作珍藏室”。

## 龚荫撰著主要书目

### 土司制度研究

《明清云南土司通纂》，253千字，云南民族出版社，1985年7月版。

《明史云南土司传笺注》，182千字，云南民族出版社，1988年7月版。

《中国土司制度》，1161千字，云南民族出版社，1992年6月版。

《中国土司制度史·上编》，323千字，四川人民出版社，2012年7月版。

《中国土司制度史·下编（1）》，1020千字，四川人民出版社，2012年7月版。

《中国土司制度史·下编（2）》，90千字，四川人民出版社，2012年7月版。

《中国土司制度简史》，624千字，四川人民出版社，2014年1月版。

### 历代民族政策研究

《中国民族政策史》，1213千字，四川人民出版社，2006年6月版。

《中国历代民族政策概要》，542千字，民族出版社，2008年7月版。

《中国历代民族政策纲要》，96千字，四川人民出版社，2013年4月版。

### 民族历史研究

《民族史考辨一》，680千字，云南大学出版社，2004年9月版。

《民族史考辨二》，420千字，民族出版社，2015年6月版。

### 土司制度史料研究

《明清土司诰敕谕旨辑要校注》，520千字，云南人民出版社，2018年11月版。

《土司宦谱家谱辑校》，450千字，云南人民出版社，即将出版。

# 四川



秦良玉的头盔和战袍（重庆三峡博物馆提供）



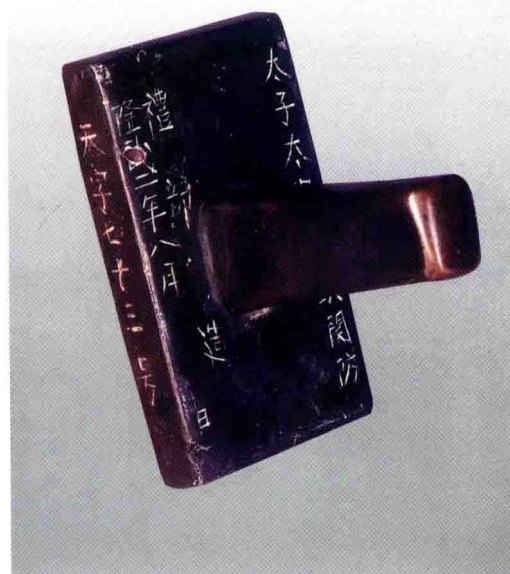
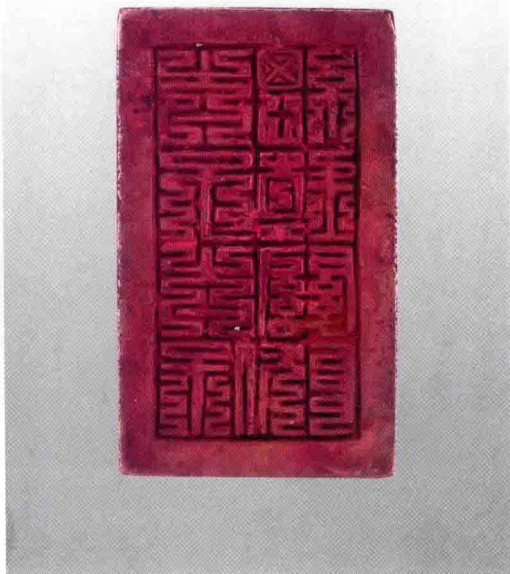
明末赐秦良玉袭衣  
（重庆三峡博物馆提供）



明末清初朝笏  
(重庆三峡博物馆提供)



重庆市石柱县秦良玉陵园 (重庆三峡博物馆提供)



在福州的隆武帝賜秦良玉“太子太保總鎮關防”印





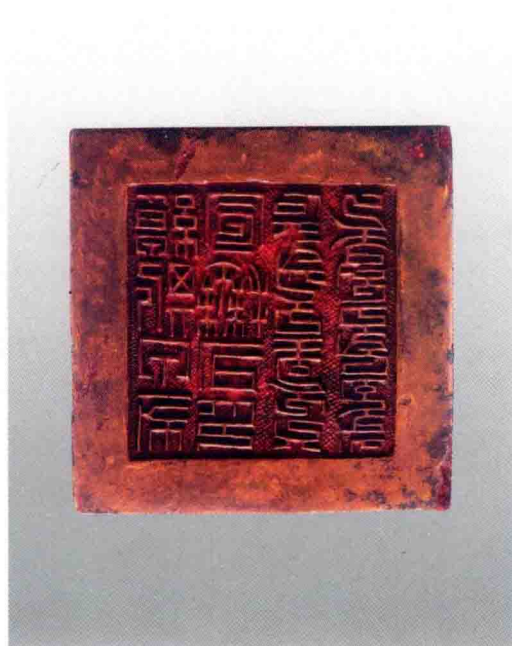
后所土百户印（四川省博物馆提供）



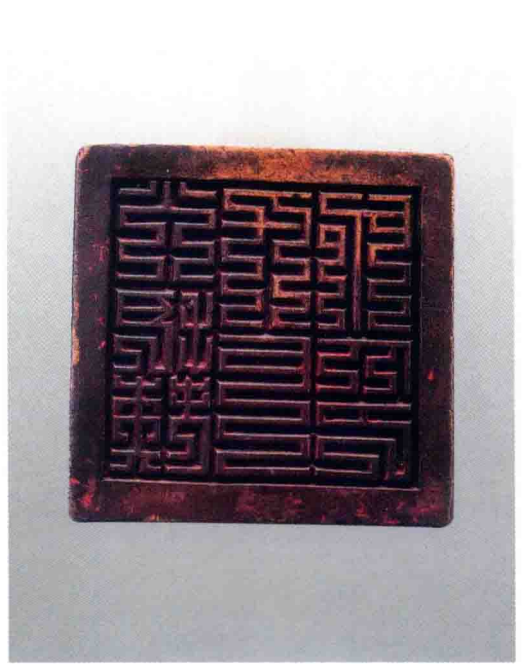
盐源县瓜别安抚司印（四川省博物馆提供）



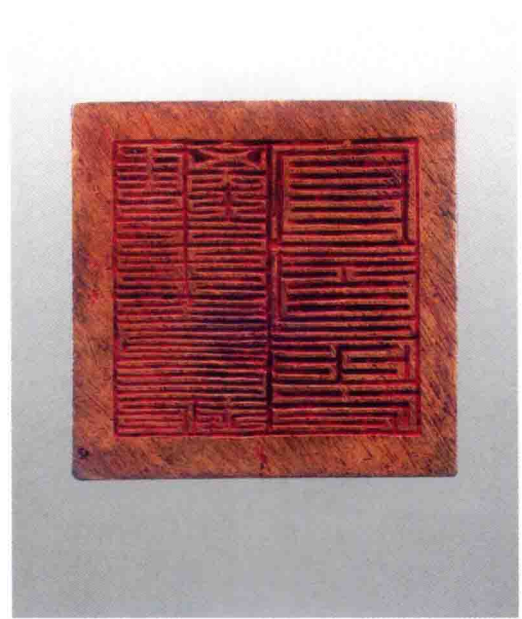
卓克基长官司印（四川省博物馆提供）



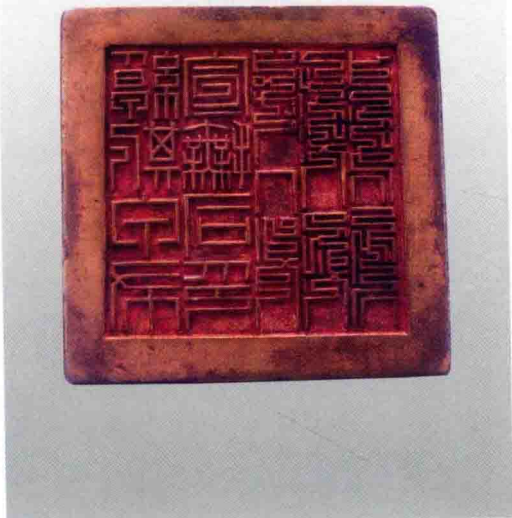
绰斯甲布宣抚司印（四川省博物馆提供）



火把簇千户所印（四川省博物馆提供）



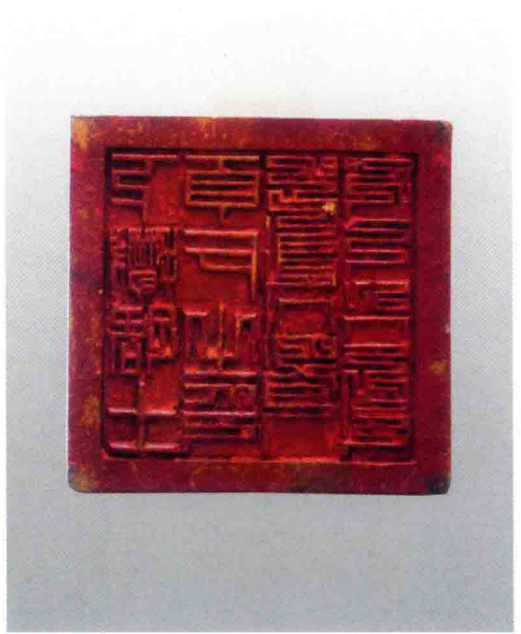
离八寺长官司印（四川省博物馆提供）



绰斯甲布宣抚司印（四川省博物馆提供）



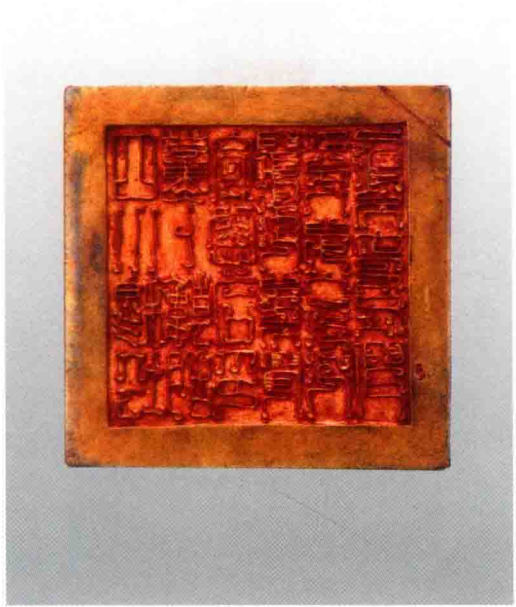
绰斯甲布宣抚司印（四川省博物馆提供）



下撒路土百户印（四川省博物馆提供）



四川长河鱼通宁远军民宣慰使司印（四川省博物馆提供）



四川穆坪董下韩胡宣慰司印（四川省博物馆提供）



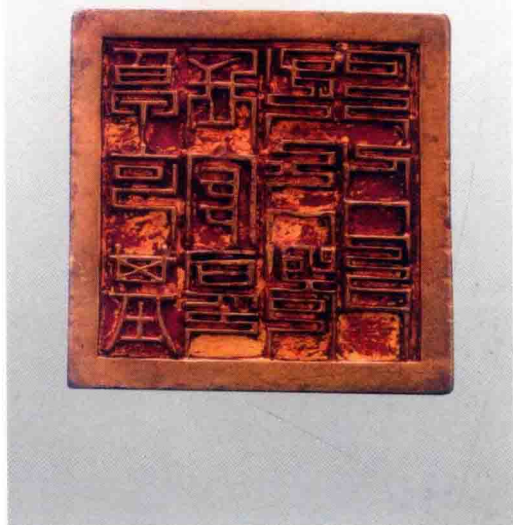
四川铁布上撒路木路恶寨土百户印（四川省博物馆提供）



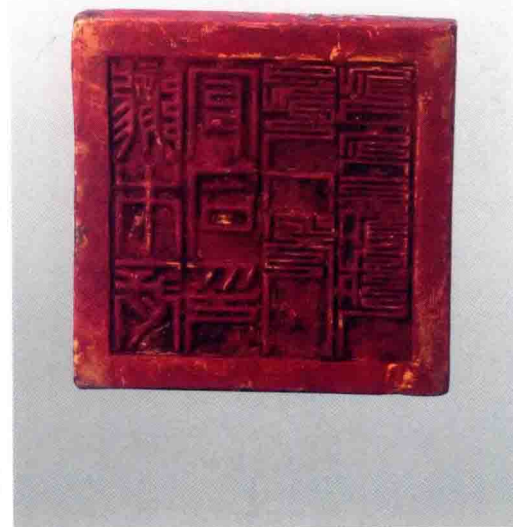
松冈长官司印（四川省博物馆提供）



瓦寺宣慰司印（四川省博物馆提供）

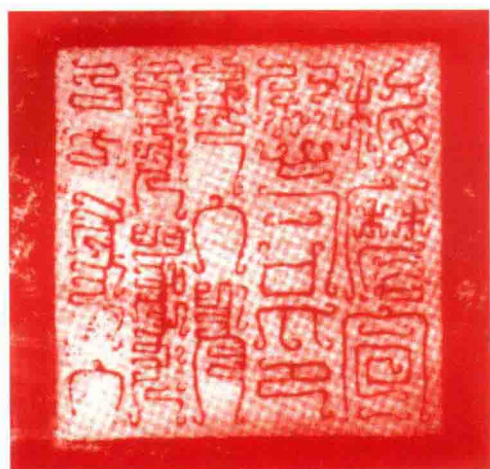


卓克基長官司印（四川省博物館提供）

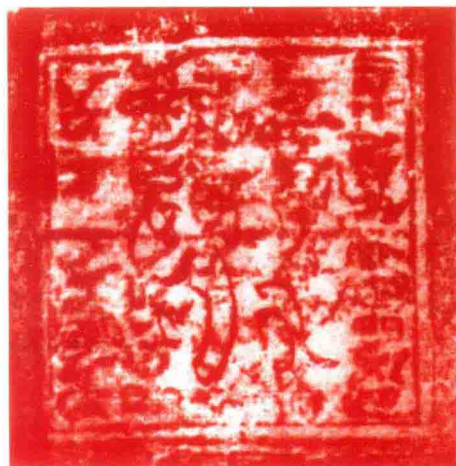


隴木長官司印（四川省博物館提供）

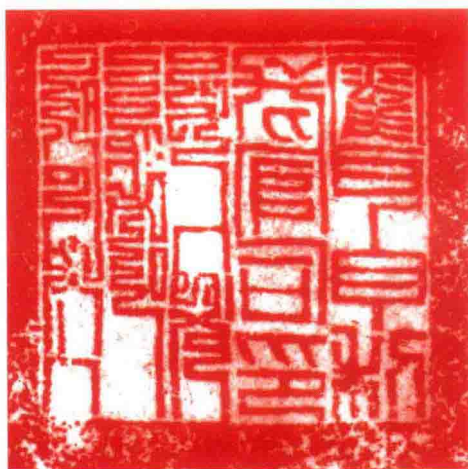




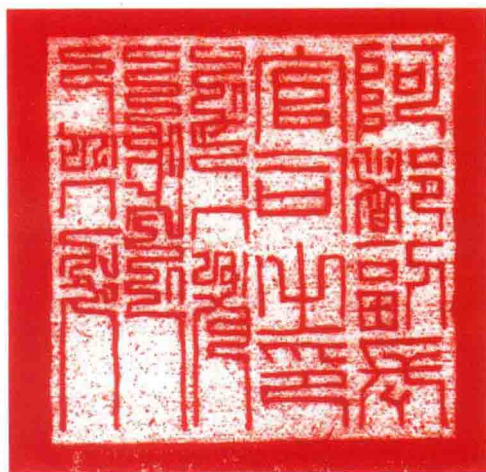
梭磨宣慰司印



党坝长官司印



霍尔白利长官司印



阿都副长官司之印