



# 我的开局武器库 后兵开局

王青伟 胡艺 著





# 我的开局武器库 后兵开局

王青伟 胡 艺 著



 青岛出版社  
QINGDAO PUBLISHING HOUSE

## 图书在版编目 ( CIP ) 数据

我的开局武器库,后兵开局/王青伟,胡艺著. — 青岛:青岛出版社,2018.12

ISBN 978-7-5552-6450-7

I. ①我… II. ①王… ②胡… III. ①国际象棋—布局(棋类运动) IV. ①G891.1

中国版本图书馆 CIP 数据核字(2018)第 292642 号

书 名 我的开局武器库:后兵开局

著 者 王青伟 胡 艺

出版发行 青岛出版社

社 址 青岛市海尔路 182 号(266061)

本社网址 <http://www.qdpub.com>

邮购电话 13335059110 0532-68068026

责任编辑 周鸿媛

特约编辑 杜少龙

装帧设计 魏 铭

制 版 青岛乐喜力科技发展有限公司

印 刷 青岛乐喜力科技发展有限公司

出版日期 2019 年 1 月第 1 版 2019 年 1 月第 1 次印刷

开 本 16 开(710mm×1010mm)

印 张 8.5

字 数 100 千

图 数 80 幅

书 号 ISBN 978-7-5552-6450-7

定 价 38.00 元

编校印装质量、盗版监督服务电话: 4006532017 0532-68068638

## 作者简介



### 王青伟

运动健将（国家大师），国际象棋高级教练，青岛市国际象棋协会会长，湖南工业大学客座教授。

1985年入选省队，成为山东省国际象棋历史上第一位专业棋手。后因省队解散，在艰苦条件下仍执着热爱着国际象棋事业，1993年成为山东省首位国际象棋棋王，1996年夺得中国象棋山东省全运会个人金牌，成为全省唯一一个国际象棋和中国象棋“双冠王”。

2011年，率领青岛国际象棋队在全国国际象棋甲级联赛中勇夺第三名，开创了业余队打进职业联赛三甲的先河。2013年，带领青岛青伟国际象棋俱乐部成功升甲，使青岛成为中国国际象棋历史上唯一一个同时拥有两支甲级队伍的城市。

作为教练，先后培养和指导过特级大师赵骏、温阳、修德顺、马群、万云国、王帅及国际大师马中涵、牟科等一批优秀棋手。创造性地与青岛实验初中合作成立国际象棋实验班，这种“将国际象棋与教育相结合”的方式大大促进了青岛国际象棋的普及和发展，曾被国家体育总局棋牌运动管理中心副主任、国际象棋国家队总教练叶江川誉为“普及国际象棋的开路先锋”。





## 胡艺

一级运动员。4岁学棋，师从著名国际象棋大师王青伟。1997年获“李成智杯”全国国际象棋青少年锦标赛冠军，进入国少队，是青岛首个获得“李成智杯”冠军的女棋手。2016年全国业余棋王国际象棋争霸赛总决赛女子个人冠军。2017年“全运会”国际象棋决赛专业组女子第八名。

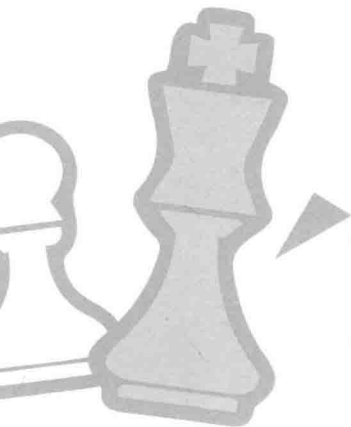
从小棋艺、学业双优，2006年因学习成绩优异被保送北京外国语大学西葡语系西班牙语专业学习，毕业后回到青岛从事国际象棋工作，在一线教学的同时也坚持进行理论研究工作，论文《关于在中国国际象棋业余棋手中推行国内等级分制度的探讨》发表于2018中国杭州国际棋文化峰会，广受好评，被授予优秀论文奖。



## 前言

这是一本介绍国际象棋开局基础知识的书。

开局是国际象棋对局中的第一阶段，也是奠定全局斗争基调最重要的组成部分。一盘棋有可能没有残局，甚至可能没有中局，但开局是肯定存在的。如果某一方在开局阶段出现了重大的错误，那么就有可能迅速遭受灭顶之灾。有一本国际象棋杂志，里面有一个深受读者喜爱的栏目《12俱乐部》，介绍的是在12个回合之内结束的对局。在这些对局中我们发现，失败一方的名单中不乏一些顶级棋手甚至世界冠军的名字。由此可见，最优秀的棋手在开局阶段也有失手的时候。因此，系统地学习开局知识，建立自己的开局体系，对于每一位棋手来说，都是必修的科目之一。



我们想让读者明白的是，开局并不是对局中独立的一部分，它和中局、残局之间有着密不可分的联系。有很多爱好者热衷于背棋谱，开局的走法可以说烂熟于心，但是在走完了开局的基本定式之后，便茫然无措，很快受制。对此，我们要说的是，出现这种情况，说明他们并没有真正地理解开局中所包含的深刻思想，未能掌握由开局的结构勾画出的中、残局斗争轮廓。因此，本书在编写体例上

有别于一般的开局类图书——除了列举常见开局中的主要变例之外，还穿插介绍了大量的名手实战对局，其目的也在于通过对全局的演示和分析讲解，让读者深入理解每个开局的思想，以便能够更好地驾驭它们。

要特别指出的是，在我们今天的时代，由于棋类训练软件的介入，以及源源不断的信息流的影响，开局的具体理念已经逐步向纵深发展。过去人们认为，15个回合左右即为开局结束，但现在开局变例已经延长到25~30个回合。因此，结合全局来学习开局，已是大势所趋。本书精选的对局包括我国国际象棋甲级联赛中众多国手的精彩实战，以及部分世界名将在大赛中演绎的名局。读者通过学习这些对局，不但能够复习巩固开局知识，更能全面提升自身的棋艺水平。

本书的讲解深入浅出，既可供国际象棋爱好者学习用，也能帮助专业棋手随时查阅相关信息资料。愿本书的出版能给读者学习国际象棋开局带来有益的帮助。

因事务繁忙，忙里偷闲，草就此书，错漏难免，敬请同行批评指正。我的助手许寒冰、胡艺为本书的审稿和校阅做了大量工作，在此一并致谢。

王青伟

2018年5月1日于青岛



# 目 录

## CONTENTS

-  01 | 开局的基本原则和类型 / 1
-  02 | 什么是后兵开局 / 5
-  03 | 后翼弃兵开局 / 7
-  04 | 斯拉夫防御 / 24
-  05 | 荷兰防御 / 39
-  06 | 尼姆佐维奇防御 / 50
-  07 | 格林菲尔德防御 / 66

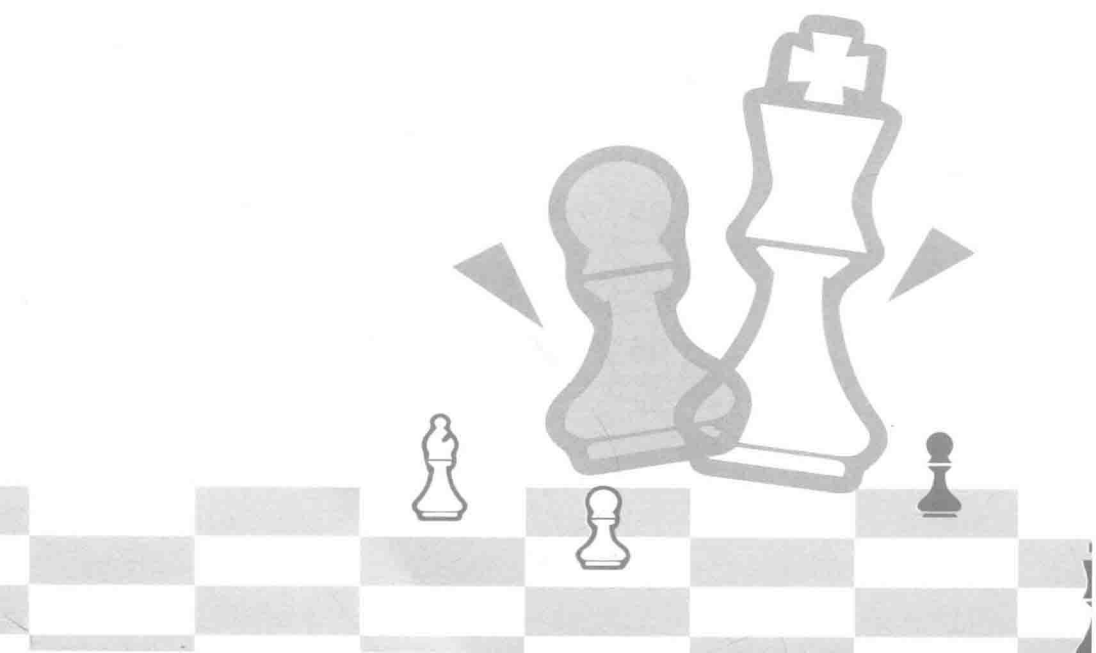


 08 古印度防御 / 78

 09 新印度防御 / 99

 10 别诺尼防御 / 103

 11 卡特龙开局 / 112





## 开局的基本原则和类型

### ■ 开局的基本原则

#### ① 占中心

中心就好比是战场上的制高点，是双方的战略要塞。在中心的棋子可以快速地调往棋盘上任何区域，可以左右逢源；而边线上的棋子调往另外一边则需要走好几步棋。

占中心等于占领了更多的空间，子力调动灵活；反之子力则受压制，不易出动，局面容易被动。当然对于用兵占据中心的一方来讲，必须有子力跟上，匹配协调行动，占据中心的优势才能持久并有所发展。

#### ② 快出子（先出马和象）

所谓快出子，就是用最少的步数出动最多的棋子。局势的优劣不仅在于拥有棋子的多少，更取决于起作用棋子的多少。如果一方出动的棋子比对方多，称为出子领先；反之称为出子落后。出子落后会陷入被动，容易遭受败局。

开局的第一步一般走e4或者d4，然后出动马和象，这样可以快速地进行王车易位。马、象称为轻子，车、后称为重子。如果重子过早出动，容易成为对方轻子的攻击目标。

### ③ 早易位（王要安全，车要战斗）

开局时因为双方都在争夺中心，中心随时都可能被打开，王停留在中心非常危险，应该尽快进行王车易位，把王走到侧翼，使兵形成一个堡垒，保护着王。王车易位以后，不要轻易走动王前小兵。

### ④ 少重复（避免重复走子）

开局最重要的是尽快出动子力，并快速进入战斗状态。例如：同一个棋子重复走动3次，仅仅出来1个棋子；如果使3个棋子均走1步，就出来了3个棋子。重复走子违反了“快出子”的开局原则。

### ⑤ 避免过早出动后

后是威力巨大的棋子，它的价值远远超过其他的棋子，如果过早出动后，后就容易受到对方轻子的进攻，造成出子落后，使局面陷入被动。

## ■ 开局的分类

开局种类繁多，有开放性、半开放性、封闭性各类布局，其变例纷杂繁复，且新的着法层出不穷。初学者重点要理解各种类型的开局结构和基础原理，并能在实战中进行合理的运用。

各种开局及其变着都有一定的名称。开局的名称一般源于人们对某人或某事件的纪念，如：

1. 以首先采用或深入研究它的国家、城市或地方来命名；
2. 以首先采用或深入研究它的人的名字来命名。

开局中因白棋变着而产生的布局一般称为“××开局”，开局中因黑棋变着而产生的布局一般称为“××防御”。

## ■ 开局思想

在开局阶段，要尽可能迅速出动己方的棋子到最有利的位置上去，同时也尽可能阻碍对方这样做。所以，开局不仅是中局战斗的准备阶段，本身也是一种战斗。开局的优劣对于全局战斗起着重要的、有时甚至是决定性的作用。

### 拓展知识

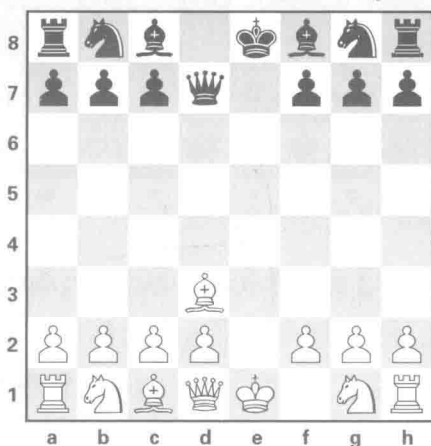
除了以上提到的开局原则，我们认为以下两点也是不容忽视的：

#### 1. 不要毫无目的地挺进侧翼兵

这容易导致傻瓜斜线的暴露，被将杀。例如：1.f4 e6 2.g4 Qh4#。

#### 2. 保持线路畅通

线路的畅通关系到出子的速度以及子力之间的协调配合。下图中，白方和黑方的出子都犯了同一个错误：白方的象挡住了自己中心兵的挺进，黑方的后则挡住了自己象的线路。





## 想一想

1.用简练的语言总结开局的基本原则。

---

---

2.开局中因白棋变着而产生的布局叫什么？因黑棋变着而产生的布局又叫什么？

---

---



## 知识万花筒

1.如何判定开局已完成？

- ①王车已经易位；
- ②双方的主要棋子已经出动；
- ③局面结构基本定型。

2.构成国际象棋战略的基本要素有：

- ①控制中心；②控制开放线；③控制次底线和底线；
- ④通路兵；⑤牵制；⑥闪将；⑦子的交换；⑧兵链。

——尼姆佐维奇

# 02

## 什么是后兵开局

后兵开局是国际象棋开局武器中除王兵开局外的又一大体系，也是每一位棋手必须掌握和研究的课题之一。



后兵开局，顾名思义，是白方第一步把后前兵挺进两格，即走1.d2-d4的开局。相对于王兵开局的快速出子、尽快易位展开攻势的快节奏打法，后兵开局的基调相对要平稳一些，通常以局面控制为主，因此深受局面型风格棋手喜爱。特别是对于那些超一流棋手来说，后兵开局无一例外地是他们开局武器库中的主要武器，这是因为在最高水准的比赛中，双方

棋手水平接近，很多棋手执白更愿意选择细水长流、保持小先手的下法。在这种情况下，后兵开局往往就成为了他们的首选（即使他们同时也擅长王兵开局）。2018年两夺女子世界冠军的居文君，以及我国头号男棋手、高居世界排名第四位的丁立人，都是以后兵开局为主的棋手。

当然，如果就此认为后兵开局是稳健型开局，攻击力不够，也是很片面的。当代布局理论的快速发展，衍生出了很多后兵开局中激烈拼杀的著名变例。本书所援引的很多开局例局以及变例中，你都能看到惊心动魄的战斗。

## ■ 后兵开局的分类

在后兵开局中，白方往往致力于建立良好的子力和兵形结构，黑方的应对策略通常有两种：一是和白方对抢中心，不让白方走成d4、e4双兵中心，例如最古老的后翼弃兵开局、尼姆佐维奇防御等；二是先让出中心，再伺机反击，例如古印度防御、格林菲尔德防御等。当然，黑方也可以在一开始就尝试挑起激烈战斗，例如别诺尼防御、荷兰防御等。在本书中，这些常用的开局都会有所介绍。



# 03

## 后翼弃兵开局

这是封闭性开局的一种。在王翼弃兵和伊文思弃兵的时代，以及早期战术组合学派占统治地位的时期，后翼弃兵并不流行，受到尖锐战术熏陶的棋手们认为这种开局“单调乏味”。此状况一直持续到19世纪末。

开局的基本理论被重新认识之后，人们对后翼弃兵的态度迅速转变。从20世纪开始，它成为最流行和应用最广的开局。新颖的攻守方法、战略计划、战术思想的发现，使得后翼弃兵成为局面型风格的典型开局。其中，一些中心兵结构有经典理论价值，如中心孤兵、悬兵、落后兵、卡尔斯巴德兵型等。

### 基本布局

1.d4 d5 2.c4





## ■ 开局特点

后翼弃兵，这是个假弃兵，理论和实践均已证明，黑方可以吃掉弃兵（这也是一个可行的开局），但是白方可以吃回这个兵。如果黑方死保这个兵的话，将会面临一个困难甚至失败的局面。

这之后，黑方意欲回避后翼弃兵而产生的其他主要封闭性开局，诸如尼姆佐维奇防御、荷兰防御、古印度防御、新印度防御、格林菲尔德防御等也都得到长足的发展。经过特级大师们的创造性探索，以黑方计划起步的各种独具一格的开局体系得以诞生。

## ■ 主要变化

此开局变化非常之多，这里只列举接受弃兵变化和正统防御两种走法。

### 【变化一】接受后翼弃兵

2...dxc4



3.Nf3

最好的应着，白方借此阻止黑方可能出现的e5反击。

初学者最担心黑方死守c兵，

其实这样黑方在后翼形成的兵阵将受到白方猛烈的攻击，这就是我们常见的少兵攻多兵的情景：3...a6 4.e3 b5 5.a4 Bb7 6.b3 e6 7.bxc4 bxc4 8.Bxc4 Nf6 9.0-0

非常明显，白方不但吃回弃兵，出子速度也占优，局面稍好。

3...Nf6 4.Nc3 e6 5.e4

抬起e兵，为象吃回c4兵打开线路。与e3相比，冲e4占领中心是白方非常积极的走法。

5...Bb4 6.Bg5

白方暂时还不能吃回c4兵，因为e4兵还处于攻击之下。

