

紫微证券计算法

陈斌 著

广东人民出版社

7955
B

紫微证券计算法

陈 斌 著

广东人民出版社

责任编辑：孙泽军

封面设计：张竹媛

责任技编：黄秉行

紫微证券计算法

陈斌 著

广东人民出版社出版发行

广东省新华书店经销

江门日报印刷厂印刷

(厂址：江门市华园中路25号)

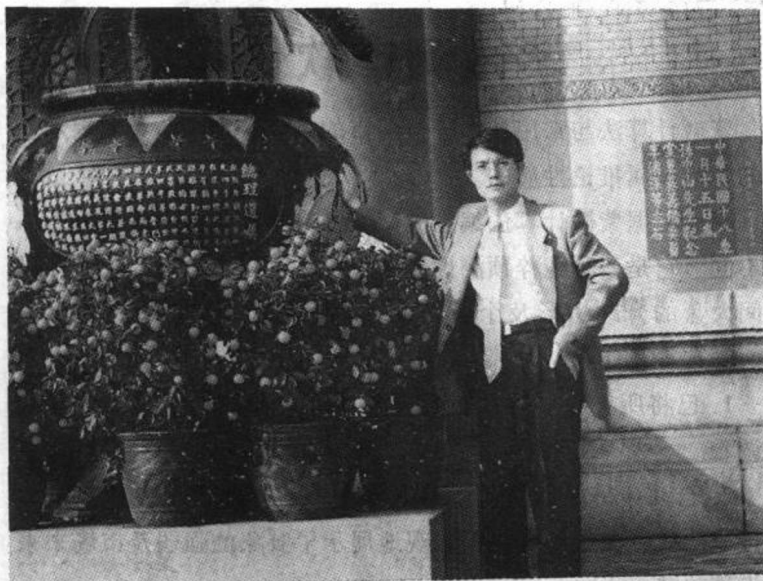
850×1168毫米 32开本 5印张 110,000字

1998年5月第1版 1998年9月第2次印刷

ISBN 7-218-02769-5/F·401

定价：10.00元

如发现印装质量问题，影响阅读，请与承印厂联系调换。



作者简介

陈斌 现任广州紫微咨询有限公司总经理，从事金融证券研究多年，并独辟蹊径运用《周易》原理创立证券计算测市法。该法将《周易》的神秘理论用简单的形式表述出来，其精妙之处为股市预测拓展出一片崭新的天地。《紫微证券计算法》讲座从1996年11月至今已在广州、深圳等地举办逾百期，因其简单、实用、准确的测市效果，深受广大股民欢迎。

投资理财的重要助手——

紫微测市软件

紫微算法与常用技术分析测市的最大区别是前者属揭示性质的，后者属推论性质的。

因而根据紫微算法编制的紫微测市软件与常用股票分析系统不同。它是一种纯粹预测性质的系统，可以自动显示未来某段时间大盘的升跌情形及个股、板块的强弱状态。拥有计算、分析、筛选等功能。

1. 已将所有股票的月卦及天卦计算好并储存起来，可以随意调看。

2. 自动分析卦象强弱，用正负大小不同的数字表述出来并连接成曲线；曲线的变化很直观地展示了卦象的强弱及市场未来的发展趋势。

3. 自动将股票未来呈现强弱状态分别以每日、每周、每月为单位从强至弱排序出来；周排对短线炒作，月排对中线持股具有很好的指导作用。

4. 自动揭示未来板块呈现的整体强弱态势。

紫微测市软件是搏击股海的重要辅助工具，其预知未来市场变化的准确性、超前性、灵活性对实际操作具有非凡的意义。

紫微测市软件 98 版每套售价 800 元。系统在 WIN95 运行，适用于 8M 内存，486 以上的计算机。

订购地址：广州市天河黄埔大道西 201 号金泽大厦 1308 室

邮购可通过邮局汇款，收款单位：紫微咨询有限公司

电话：(020) 87567061 邮编：510620

目 录

前 言	(1)
第一章 基础原理	(7)
第一节 《周易》的形成及原理	(7)
第二节 基础知识	(11)
第二章 计算方法	(18)
第一节 以月为单位计算股指及个股	(19)
第二节 以天为单位计算股指及个股	(22)
第三节 密码 M、N 的编算方法	(25)
第三章 分析方法	(27)
第一节 判断月卦强弱	(27)
第二节 判断天卦的强弱	(33)
第四章 大市研判	(41)
第一节 月卦与中长期市场的变化	(41)
第二节 天卦与中短期市场的变化	(56)
第五章 强势股追踪	(75)
第一节 以月卦选择强势股	(76)
第二节 以天卦选择强势股	(82)
第六章 紫薇测市软件	(98)
第一节 软件基本功能简介	(99)
第二节 判断大市 (软件的运用之一) ——运筹帷幄, 决战千里	(103)

第三节 追踪黑马（软件的运用之二）	
——百万军中取上将之首·····	(108)
第四节 实战图例·····	(115)
对学员问题的回答 ·····	(125)
后记：从两次“黑色星期一”说起 ·····	(129)
附录 ·····	(138)

前 言

—

《周易》是中华文化的一朵奇葩，对我国的文化、历史、哲学、经济、宗教及自然科学产生着重大影响，它不仅是一部哲学巨著，更是一部预测学圣典。随着世界文明的高速发展，《周易》的影响早已跨越国界，受到了全世界学术界的高度关注，人们发现现代科学理论越往高的层次发展，其所得的结论越与《周易》原理相符，因此爱因斯坦说：“令人惊奇的倒是这些发现（在中国）全都做出来了。”尽管在 80 年代以前，《周易》在我国受到了不公正的对待，时至今日，大凡稍有学识的人再不敢说《周易》是迷信了，因为这样说就有被指责孤陋寡闻的可能。但上升到具体的事情就不是这样了。有位证券部门的官员对我说：“我们承认《周易》是科学，但用来预测股市就很不科学……”。

二

其实对《周易》预测股市持怀疑态度的大有人在。有的股民问我：“股市是千变万化的市场，您什么参数都不用，又如何测得准呢？”回答这样的问题，对于我是很容易的，对于问话者却

一时未必可以明白。但不管怎样说，事实胜于雄辩。

我从1996年11月至1997年10月底先后在广州、深圳及珠江三角洲公开举办了80多期《紫薇证券计算法》讲座。对每一期学员我都要对未来1~2个月内市场的变化进行详细描述或者赠送未来一月的投资资讯。这段时间正是股市多事之秋，深成指从4500点跌至2800点，涨至6100点，又跌至3700点。特别是从1997年5月中旬以来市场的演变使许多平时颇为自负的股评人士也不禁发出了“股市无专家”的感叹。但是正是在这样的時候，而且在这样长的时间里，我所作的预测一直保持很高的准确性，可以说这种准确性已经达到了十分惊人的程度，市场的演变一直按紫薇测市软件描绘出来的轨迹在运行。

在1996年11月底，我明确指出12月9日是顶部时间位置（尽管我并未曾料到会在四五天内出现如此巨大的下跌），1996年12月底，指数从2800点反弹至3400点，市场人士一致认为反弹将延续，最低可至3680点。但我在广州、东莞各地讲课时，就明确指出，大盘必将二次探底，底部时间将出现在1997年1月6日的收盘处或1月7日的开盘处，并指出该位置将是中长期的重要转折点。1997年3月下旬至4月初市场上多空分歧极大，特别是4月初深成指从4700点跌至最低4467点，并击穿15日均线，许多多头人士纷纷临阵倒戈。我在深圳、广州等地讲课又明确指出4月份大盘不可能跌，而且很快可以创出新高。那么见顶的时间将会出现在什么时候呢？从4月初开始，每一次讲课，我都要讲这个问题。我指出大盘在5月中下旬情形显得很不好，如果“五一”后大盘出现加速上升的情形，则5月12日将是强弱的分界点。市场的变化与我所作的预测竟然分毫未差。1997年5月底，当许多人对“七一”香港回归题材寄予厚望时，我在

广州讲课时又对学员说“七一”前后很可能走反，故应在6月24日、25日离场而不可持仓过“七一”。实际上“七一”前后可能大跌这样的话，我早在3月份就已经讲过了。超前做出如此准确的预测，在许多人看来是件不可思议的事，但当您熟练掌握紫微算法或者拥有紫微测市软件后，您就不会有所怀疑了。即使在我的学员当中，也应有不少人曾作出了相同的判断，因为作出这样的判断对他们来说，并非一件很难的事。

本书对许多实际事例及最近市场上有争议的问题作了详细分析。对于抱有疑问的人士，阅读本书后，态度定会有所改变。

三

是不是算法真的什么参数也没有用呢？不是。算法所用的参数是时间，时间这个参数是被大家忽视的，但又是对市场作用最大的。价格、成交量、时间均是系统中的三个局部而已，相对而言时间更重要，时间是主宰一切的力量。自然发展的规律有其自身固定的轨迹。不同的时间寓予其不同的含义，该升的时候必升，该跌的时候必跌。

常用技术分析是对过去已经发生过的价格、成交量及形成的图形进行综合分析来推导今后可能会出现什么样的情形，其理论依据是自然规律具有重复性。但这种重复并非是机械的，而是不断变化的。它仅能反映在大的趋势上，而较难反映在短的时段上，这种推论性质的思维方式带有明显的主观性和经验性，因此即使有许多经验丰富的专家也经常犯一些非常低级、幼稚的错误。

算法测市的思维方式是完全不同的，它不是根据以前的变

化来推导以后的变化，而是对未来时间所包含信息的解密过程。计算法对未来某段时间所包含某只股票的信息用卦象的形式表达出来，读懂了这些卦象就等于知道了某只股票在未来某段时间可能呈现的强弱状态。

技术分析有其难以弥补的缺陷，计算法也同样存在许多不足之处，解开密码也有解错的时候。在股市上无缺陷的测市方法是根本不可能存在的。但不管怎样说，计算法从一种新的角度研究市场变化的规律，自有其独特的地方，它可以解开许多对于基本分析及技术分析难以解答的难题。比如 1997 年“七一”前后，从基本面、技术面、消息面均有利于多方，结果却出现大幅度下跌。但用计算法来解释此次大跌，便变得轻而易举了。

四

《周易》作为中华文化的瑰宝及全世界伟大的经典之一，在我国的普及却十分有限，造成这种局面的原因是多方面的。其中最主要的一点是一些专门从事《周易》研究和传播的专业人士或咨询机构，总喜欢故弄玄虚，讲一些晦涩难懂的道理，也不管与现实情形是否相符，大众是否接受得了，只是一味宣传其神秘色彩，却不在科学的立场去阐述，因此一谈起《周易》，大家都觉得那是一部常人无法读懂的天书。其实《周易》最基本的原理是很简单的，它比起一般的自然学科要好学得多。而且现在大多《周易》研究者似乎都陷入了一种随意性的泥潭。《周易》有一名言即万物是相通的。研究《周易》的人都明白这句话的含义。但许多人却不知道，万物虽相通，但相通的途径却各有不同。万物相通的过程并非是毫无约束的，不同的相通途径必会导致不同的

结果。比如中医的理论是出自于《周易》的原理。中医可以根据人的外表症状的变化来诊断内脏的病变。中医观察人的外表症状也仅是察看一些特定的部位，因为只有通过这些特定部位的变化才可以诊断出内脏的病变，并不是随意观察任何外表的症状都能做出正确的诊断的。股市也是如此，运用《周易》的原理或者其他原理预测股市，一定要找到特定的相通途径才可以正确地反映股市的变化规律。据说，在深圳有一个“《周易》股市沙龙”，他们是怎样预测股市的呢？在一个房间里坐着七八个人，每人随意说一字，根据所说字起卦测算下周股市变化，七八个人即有七八个字，测出结果必然有涨跌两种，哪究竟是谁的正确呢？这样运用《周易》去测市，大众难以接受也就不足为奇了。

五

计算法创立之初，就以面向大众为目的，因而《周易》中复杂的理论均屏弃不用，只选用其中最简单的一些基础知识，通过一个简单的算术公式计算所得的数字来推断股指的涨跌及个股的强弱。我相信只要稍有文化的人都应能看懂本书并掌握好计算法的测市方法。

更值得庆贺的是，我公司根据紫微计算法开发出了紫微测市软件。该软件具有自动计算、自动分析、自动筛选的功能，用曲线的涨跌、数量的大小来揭示未来大盘的涨跌并自动挑选出强势的板块及个股，非常直观，一看即知。这样即使不懂卦象的分析也同样可以运用紫微计算法的测市方法了。这对于紫微计算法的推广普及具有十分重要的意义。而紫微测市软件对未来市场所作出的预测，其具有的超前性、准确性、灵敏性是一般的股评专家

所难以企及的。

股市在我国还处于初级阶段，市场的行为带有很多不规范的地方。从西方流传过来的各种测市方法，还没有很好地适应我国这种较为特别的新兴市场，而且这些方法本身存在难以克服的缺陷。计算法的形成作为对常用方法的补充和完善，对提高股民素质，防范市场风险是有益无害的。

由于本人水平有限，本书难免有不足之处，在敬请广大读者见谅的同时，也请易学家及投资专家批评指正。

1997年11月1日。

第一章 基础原理

第一节 《周易》的形成及原理

—

对《周易》的解释，现在普遍的说法是：周代之易，即《周易》。但我觉得这样解释，更能表达《周易》的内涵：周即“循环往复，周而复始”，易即“变化”。连接起来就是：世界上的事物总是在不断地运动变化的，但这种变化又不是杂乱无章的，而是按一定的规律在循环往复变化的。

二

对于《周易》的作者，历来众说纷纭。其中以“人更三圣，世历三古”的说法最为著名。所谓“人更三圣，世历三古”指的是远古时代伏羲氏画八卦，周文王被纣王囚禁于羑里时将伏羲八卦演变为六十四卦，春秋时，孔子又对文王六十四卦的经文加以注解。经过伏羲、周文王、孔子，《周易》才得以完善。

相传八卦是伏羲所创。《易·系辞》中说：“古者伏羲氏之王天下也，仰则观象于天，俯则观法于地，观鸟兽之文与地之宜，近取诸身，远取诸物，于是始作八卦。以通神明之德，以类万物之情。”

另一说法是：八卦起源于河图、洛书。《系辞上传》：“河出图，洛出书，圣人则之。”相传有龙马出于黄河，其背有旋毛如星点，后一、六，前二、七，左三、八，右四、九，中五、十，称作龙图。有神龟出于洛水，其背有裂纹，前九，后一，左三，右七，中五；前右二，前左四，后右六，后左八。其纹如字。伏羲根据河图洛书上的黑白点而画成八卦。

但伏羲氏仅为传说中的人物，是否真有其人，无从考证，而由伏羲作八卦的说法也就不足以令人相信。关于八卦的来源还有多种说法，但我更愿意相信，八卦并非人类所创。很可能先有八卦，而后有人类。八卦是自然界留给人类的。其实道理很简单，从古至今，从西方至东方没有一种理论能够同八卦所涵盖的内涵那样贴近大自然，那样真实地反映自然运行的规律。八卦所达到的思维高度就是对当代人来说也是可望不可及的，更何况远古时代的先人呢？

三

《周易》由《易经》和《易传》两部分组成。

《易经》包括六十四卦卦辞及三百八十四爻爻辞，分为上下两篇，上篇从乾卦到离卦，共三十卦；下篇从咸卦到未济卦共三十四卦。《易传》是对《易经》的注释和引申，共分七部分，十篇。包括《系辞》上、下篇，《象》上、下篇，《易传》上、下篇

和《文言》、《说卦》、《杂卦》、《序卦》。

自古以来，注释《周易》的书籍多达 3000 多种，对我国古代的文、史、哲、经、宗教和自然科学产生着重大的影响，是中华民族文化的源泉，素有“群经之首”的称谓。

四

《周易》自 17 世纪以来被译成多种文字而走向世界，并对世界文化发展发挥着重要作用。

德国数学家莱布尼兹根据《周易》中阴阳爻原理发明了数字的二进制制并用于电脑，从而成为“计算机之母”。

美籍华人杨振宁、李政道从《周易》的阴阳消长的原理中得到启发，提出了原子能态二组的奇偶性虽是不灭的，但不是不变的，而且存在着盛衰消长的变化，这一重大发现使他们获得了诺贝尔物理奖。

留法博士刘子华根据八卦图与太阳系各行星的对应关系，提出第十行星存在的假说。

近年来所发现的各种理论大都与《周易》的原理相符，从 60 年代以来，闻名世界的重大科研成果共 14 项，其中有 12 项与《周易》原理相符。

五

《周易》通过卦象的变化及五行生克关系来揭示构成事物运动变化的机理。其原理的轴心是以“一物观万物；以一身观万身”的“天人相应”学说。即认为事物与事物之间，局部与整体

之间其构成模式是相同的。它的思维方式与西方科学有着本质区别。西方科学擅长于把人与自然，人与社会，精神与物质诸方面对立起来，以纵向层次的思维方式来探索原子、分子、基本粒子、生物分子等实体，思考的对象是从整体中分解开来的要素。而《周易》整体思维方式是将天、地、人各因素综合起来观察，它强调的是整体与部分，部分与部分之间的横向联系，“夫大人者，与日月合其明，与四时合其序，与鬼神合其吉凶，先天而天弗违，后天而奉天时”。

《周易》认为天、地、人的变化均是建立在一个共同构造的运动基础之上的，通过一件事物的变化可以揭示万物的变化；通过一个局部的变化可以揭示整个系统的变化。

六

股票交易属于人类社会商品经济的范畴。影响其发展规律的要素，包括政治、经济、人事、环境等。现在所用预测方法其理论大多来自西方科学，它们只能将影响股市运动变化的相关因素割裂开来进行分析，而无法将所有相关因素进行化学式的中和。其推测的结果便难以避免地存在片面性和局限性。世上万事万物的变化都是与其对应的环境相互作用而产生的，股市运行也不例外，必须通过其生存环境中的“天、地、人”系统内外之间，整体与局部之间彼此相互作用的关系来揭示市场运动变化的规律。

这正是紫微计算法形成的理论依据及所追求的目标所在。