

705529

炮

中炮先锋马
对
屏风马

中南工业大学

程明松 著

马

马

PDFG

炮先锋马对屏风马

程明松 著

蜀蓉棋藝出版社

责任编辑：刘 健

封面设计：陈克刚

校 对：曾绍东

中炮先锋马对屏风马

程明松 著

蜀蓉棋艺出版社出版 四川省新华书店发行

成都青龙巷9号 成都教育印刷厂印刷

787×1092毫米 32开本 5.25印张 119千字

1989年11月第1版 1989年11月第1次印刷 印数：1-16,100册

ISBN7-80548-220-9/G·221

定价：1.60元

前 言

“中炮先锋马对屏风马”是本世纪十分流行的布局。已故名手万启有、周德裕、彭述圣即擅布此阵。建国以来，象坛巨匠，棋界高手如杨官璘、胡荣华、徐天利、臧如意等都擅长此道。这些大师在实战中开拓、发展了许多新的变化，大大地丰富了这种布局的内容，为这种古老的布局增添了新的光彩。

“中炮先锋马对屏风马”布局的基本特点是：先手方左马急进，盘踞河口，龙骧虎视，威风八面；右车晚出，择机而动，横直无定，灵活自如；后手方则针对先手方的“急马缓车”，车捉炮轰，攻击“先锋”，马封炮压，阻塞红方车道，伺机争先。围绕着左急马、右缓车，先后手双方展开了一场紧张激烈的争夺，并由此形成一系列繁复的变化。棋手的功力和意志，常常在这刚中有柔，刚柔相济，攻中有守，攻守兼备的智力竞技中得到发挥和冶炼。因此，这种布局一直为广大棋手特别是能攻善守、技术全面的棋手所采用。

近年来，随着象棋活动的发展，现代布局的研究越来越被人们所重视，而中炮先锋马对屏风马这种灵活多变的布局，虽然有很大的发展，却尚未有这方面的专著问世。为此，笔者搜集了大量的有关资料，通过整理加工，分类概括，结合自己多年来的实战体会，不揣冒昧地编写了这本专著。试图从各种繁复的变化中寻出端倪，攻守中找出奥秘，并进而探索象棋布阵的某些规律。为此，笔者还遴选部分著名对局，逐招逐式予以精解，如果本书的出版能对象棋爱好者，初学者，或有志布局研究的读者有所补益，本人将感到欣慰。

鉴于本人水平有限，错误之处在所难免，恳请读者批评指正。

程明松

1989年1月30日于成都

目 录

布局类型

第一章 黑右象左直车

- 第1局 七路炮右直车对右直车…………… (1)
- 第2局 七路炮对左炮平边…………… (3)
- 第3局 七路炮左直车对上右士…………… (6)
- 第4局 七路炮左直车对左炮平边…………… (9)
- 第5局 七路炮马踩3卒对右直车…………… (12)
- 第6局 七路炮右横车对右炮过河…………… (15)
- 第7局 七路炮右横车对左炮挡车…………… (18)
- 第8局 七路炮左直车对右炮压车…………… (21)
- 第9局 红卸中炮平七路…………… (23)
- 第10局 右横车对右炮过河…………… (27)
- 第11局 右直车对左炮封车…………… (31)
- 第12局 红左炮巡河…………… (34)

第二章 黑左炮平边

- 第13局 左炮巡河对上右士…………… (38)
- 第14局 红左横车…………… (40)
- 第15局 红右相飞边…………… (43)
- 第16局 红右横车…………… (46)
- 第17局 右横车对右象…………… (51)

第三章 黑左炮骑河

- 第18局 右横车弃马对食马（一）……………（56）
- 第19局 右横车弃马对食马（二）……………（58）
- 第20局 右横车对右炮过河……………（60）
- 第21局 右横车对右象……………（63）
- 第22局 马踩3卒对缓开车右炮过河……………（66）

第四章 黑左马封车

- 第23局 七路炮对右象左横车……………（70）
- 第24局 黑马踩三兵……………（73）

第五章 黑横车

- 第25局 黑右横车……………（77）
- 第26局 右横车对右横车……………（80）
- 第27局 左直车对右象左横车……………（83）
- 第28局 右横车对右象左横车……………（86）

第六章 黑右炮巡河

- 第29局 黑巡河炮顶马……………（90）
- 第30局 左横车对右象……………（93）

第七章 黑左炮巡河

- 第31局 右直车对右炮骑河打马……………（97）
- 第32局 右直车对缩右炮……………（100）
- 第33局 右直车七路炮对右象双直车……………（102）
- 第34局 右横车对右象左直车……………（104）

实战对局选评（1—20局）

- 第1局 北京臧如意红先胜湖北李望祥……………（108）
- 第2局 河北李来群红先负黑龙江王嘉良……………（111）
- 第3局 湖北李义庭红先和广东杨官磷……………（115）
- 第4局 广东杨官磷红先胜四川陈新全……………（117）

- 第5局 西马来西亚黎金福红先负东马来西亚张德潜
..... (120)
- 第6局 安徽徐和良红先和四川刘剑青..... (122)
- 第7局 广州黄景贤红先和黑龙江赵国荣..... (125)
- 第8局 辽宁郭长顺红先负上海胡荣华..... (127)
- 第9局 新加坡梁剑华红先胜菲律宾吴德胜..... (130)
- 第10局 广州黄景贤红先和江苏徐健秒..... (133)
- 第11局 上海徐天利红先胜江苏戴荣光..... (137)
- 第12局 银鹰郑国庆红先胜广西黄世清..... (139)
- 第13局 上海于红木红先胜河南李忠雨..... (143)
- 第14局 北京臧如意红先胜上海于红木..... (145)
- 第15局 四川陈新全红先和上海胡荣华..... (147)
- 第16局 广东杨官璘红先胜浙江陈孝堃..... (150)
- 第17局 广东杨官璘红先胜河北刘殿中..... (152)
- 第18局 北京臧如意红先和安徽蒋志樾..... (154)
- 第19局 北京朱学增红先和广东李广流..... (157)
- 第20局 上海徐天利红先和湖北李义庭..... (159)

布局类型

第一章 黑右象左直车

第1局 七路炮右直车对右直车

- ①炮二平五 ②马8进7 ③马二进三 ④马2进3
⑤兵七进一 ⑥卒7进1 ⑦马八进七 ⑧车9平8
⑨马七进六

左马盘踞河口，窥视黑方中路并兼袭3路，龙骧虎视，颇具威风，这是“先锋马”布局的战术特征，至此形成“中炮先锋马对屏风马左直车”的布局阵式。

- ⑩…… ⑪卒3进5

上右象是较为稳健的应法。在实战中出现的频率很高。

- ⑫炮八平七

平炮针对黑方3路，准备在左翼争取主动。如直接⑬六进七踩卒，则黑⑭2进4，以后可平3驱马反击。

- ⑮…… ⑯车1平2 ⑰车一平二（图1）

如图1，形势黑方主要有
 ② 2进4、⑧ 8进4 二种走法，分述如下：

第一种走法 ② 2进4

⑦…… ② 2进4

右炮过河既可平炮打兵瞄相，又可平3保护右翼，意图以攻为守。

⑧⑨九平八

出车牵制不让黑方计划得逞，如⑥六进七，则② 2平3，⑨二进六（如⑥七退六⑧ 8进4，④四进五⑦ 8进5，黑反先）⑤ 7进6，黑方反击力较强。

⑧…… ⑧ 8进4

如② 2平3，则⑨八进九⑤ 3退2，⑤六进五④ 3进3，④六进五⑤ 7进5，④五进四④ 4进5，⑨二进六，黑虽得一相，但局势受制不利。

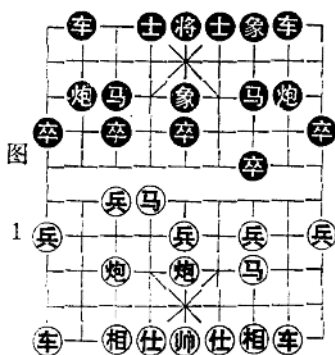
⑨⑩七进一 ④ 8平5 ⑩④六进五

另如一、④五进四⑤ 3进5，⑨二进九⑤ 5进4，⑨二退五⑤ 4进3，⑨八进二④ 5退3，⑨八平七④ 3进1，黑优。二、④三进五⑦ 8进9，⑨八进三④ 2进6，⑤六退八⑦ 8平7，④七进一（如⑤七进一⑦ 7退3，④七进五⑦ 7平5，⑤八进六④ 7进8，黑方多象较为有利）④ 5进3，⑤八进七④ 3进1，④七进四④ 4进5，黑优。

⑩…… ⑦ 8进9 ⑩⑤三退二 ④ 2平7

⑫⑤七平八

如⑨八进九⑤ 3退2，⑤七进一④ 5进1，黑多卒较优。



⑫…… ⑬ 3 退 5 ⑭ 相 三 进 一

红方先手。

第二种走法 ⑮ 8 进 4

⑰…… ⑱ 8 进 4 ⑲ ⑩ 六 进 七 ⑳ 2 进 4

亦可 ⑳ 2 进 5 消耗红方得力的中炮，减轻 3 路压力，以下
㉑ 五 平 八 ㉒ 2 进 7，㉓ 九 进 二 ㉔ 2 退 5，㉕ 九 退 一 ㉖ 8 退 3，
㉗ 九 平 四 ㉘ 8 平 3，㉙ 二 进 九 ㉚ 7 退 8，㉛ 七 进 四 ㉜ 2 进 1，
㉝ 七 平 一 ㉞ 2 进 4，㉟ 三 退 五 ㊱ 2 退 1，㊲ 四 进 二 ㊳ 2 平 3，
㊴ 三 进 五 ㊵ 8 进 7，红虽多二兵但黑子活跃，各有千秋。

⑳ ⑩ 七 进 五 ㉑ 7 进 5 ㉒ ⑩ 七 进 五 ㉓ 7 进 6

㉔ ⑩ 五 进 四 ㉕ 4 进 5 ㉖ ⑩ 九 平 八 ㉗ 8 进 3

㉘ ⑩ 五 退 一 ㉙ 8 平 5

如 ㉚ 6 进 7，则 ㉛ 七 进 一 ㉜ 7 进 1，㉝ 七 平 六 ㉞ 2 进 3，
㉟ 八 进 二 ㊱ 7 平 8（如 ㊲ 8 平 5，则 ㊳ 二 进 六 ㊴ 5 退 1，㊵ 八
进 一 ㊶ 2 进 3，㊷ 五 进 一 ㊸ 2 进 2，㊹ 五 退 一 ㊺ 2 退 1，㊻ 二
平 九，红方攻势比黑方快），㊼ 七 退 四 红多兵多相占优。

㉜ ⑩ 二 进 三 ㉝ 5 进 1 ㉞ ⑩ 三 进 五 ㉟ 2 进 2

㊱ ⑩ 七 退 一 ㊲ 6 进 5 ㊳ ⑩ 三 进 五 ㊴ 5 进 2

㊵ ⑩ 二 进 三 ㊶ 5 平 7 ㊷ ⑩ 六 进 五 ㊸ 2 平 4

黑虽缺一象，但子力位置较佳，各有顾忌。

第 2 局 七路炮对左炮平边

① ⑩ 二 平 五 ② 8 进 7 ③ ⑩ 二 进 三 ④ 2 进 3

⑤ ⑩ 七 进 一 ⑥ 7 进 1 ⑦ ⑩ 八 进 七 ⑧ 9 平 8

⑨ ⑩ 七 进 六 ⑩ 3 进 5 ⑪ ⑩ 八 平 七 ⑫ 8 平 5 ⑬ 2)

平边炮使左车可骑河攻击红方河口马，瓦解红五

如图 2 形势，红方主要有
 ①一进一、②九平八二种走法，
 分述如下：

第一种走法 ①一进一

⑦②一进一 ③⑧进 5

⑧②一平六 ④②进 3

⑨③七进一

黑进炮打马既为避开红左
 车开出的威胁，又可配合骑河
 车进行反封锁的战斗。此着红

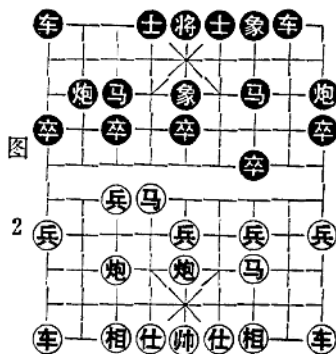


图
2

弃七兵是为了继续保持河口马的威力。如改走④六进七，则③
 ⑧平 3，⑤七退八③③平 2，红方七路攻势被瓦解，黑先。

⑨…… ④⑤进 3 ⑩③三进一 ③⑧平 7

⑪③三进一 ③⑦进 1 ⑫④六进八 ④④进 5

⑬②六进三 ④②进 3 ⑭②九进一 ④②进 1

⑮④八进七 ④⑨平 3 ⑯②九平八 ④②平 1

⑰②八退一 ④①退 1 ⑱②六退三 ③①平 4

⑲②六平九 ④⑦进 6 ⑳④四进五

红多一子，但以下黑有④⑥进 4 再④④进 6 卧槽的攻势，
 或④⑦进 1 对红右马实行控制等先手。黑方比较主动。

第二种走法 ②九平八

⑦②九平八 ④②平 1

黑此时不能③⑧进 5 捉马，因红②⑧进七④③退 5，④⑥
 退四④⑦进 6，②⑧退五，可多子占优。又如走③①平 2，则
 演变成本章第 4 局。

⑧②一进一

另有二变：一、④⑥进七③⑧进 5（如③①平 2，见第 4

局第二种走法注解二)，⑩七进五（如⑨八进七，同二）⑪九平五，⑫七进五⑬八平三，⑭七平三⑮一平七，⑯五进四⑰四进五，⑱三进五⑲三退二，⑳五退二⑲三平五，易成和局。

二、①八进七②八进五，③六进七④八平三，⑤八平九（如⑥八平七，则⑦七进六，⑧七进一⑨一平三黑将占优）⑩一平三，⑪七退八（如退六，则⑫五进三，⑬七进三前⑭退一，⑮九平八前⑯进一，⑰六退四⑱三平六，黑反先）⑲五进三，⑳七进三前㉑退一，㉒九平八㉓七进六，㉔八退一㉕六进四，红多一相，黑子活跃，各有千秋。

⑧…… ①八进五 ②①一平六 ③④进5

补士准备开出贴将车继续攻击红方河口马。如④一平二兑车，则⑤八进九⑥三退二，⑦三进一⑧八平七，⑨三进一⑩七进一，⑪六平八⑫二进四，⑬八进七⑭四进六，⑮五进四⑯六进五，⑰七进四⑱一平三，⑲五平三⑳七平八，红优。

⑩①三进一 ②③退1

如④八平七，则⑤三进一⑥七进一，⑦八进七⑧七进八，⑨六进四⑩七平六，⑪四进六红胜势。

⑫①三进一

如④八进七⑤七进一，⑥八平七（如⑦六进七⑧五退三，黑有过河卒占优）⑨七进六，⑩七退一⑪一平四，黑优。

⑫…… ①八平七 ②③六进七

如④八进七，则⑤七平四，⑥三进四⑦四退二，⑧四进三⑨九退一，⑩五平三⑪五进七，红车马被牵，较难打开局面。又如⑥三进四，则⑦一平四，⑧八进七⑨七进六，红要吃亏。

⑫…… ①七进1 ②③八进七

如④七进九，则⑤七进六，各有千秋。

⑬…… ①七平3 ②③七进九

如⑧八平九 ⑨1进2，⑩七进九 ⑪3进2，⑫七平九 ⑬2退1，黑反先。

⑭…… ⑮3进2 ⑯⑧八退五 ⑰3平5

⑱⑩三进五 ⑲1进2 ⑳⑧八进二 ㉑7进6

由于黑右车位置不佳，左马又将受到红车威胁，因而出马为了转换位置以利防守。

㉒⑧八平四 ㉓6退8 ㉔④四进二 ㉕8退6

㉖④四平一

红多一兵略优。

第3局 七路炮左直车对上右士

①②二平五 ③8进7 ④②二进三 ⑤2进3

⑥③七进一 ⑦7进1 ⑧④八进七 ⑨9平8

⑩④七进六 ⑪3进5 ⑫②八平七 ⑬4进5

⑭④九平八 (图3)

如图3形势，黑方有⑮1平2、⑯2平1两种走法，分述如下：

第一种走法 ⑮1平2

⑰…… ⑱1平2

以下红有两种变化：

甲、⑲六进七

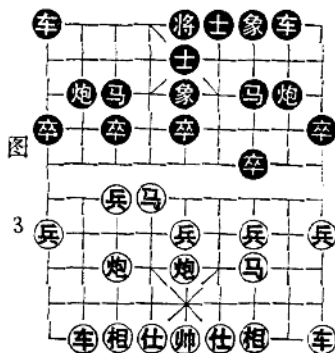
⑳⑲六进七 ㉑2进4

㉒⑲七进五 ㉓8平5

㉔⑲七进五 ㉕7进6

㉖④一进一 ㉗8进5

㉘④一平八 ㉙8平3



⑬前④进二 ⑤2进6 ⑭④八进三 ⑥3退3

⑮④五进四 ⑥3平4

红方略优。

乙、④八进六

⑧④八进六

车进卒林被黑平炮兑车削弱了进攻力量。不及甲变马踩3卒积极。

⑧…… ⑨2平1 ⑩④八进三 ⑪3退2

⑫④一进一

起横车准备左调威胁黑方防守较弱的右翼，乃顺应形势的必然。如⑬六进五⑭7进5，⑮五进四⑯8平7，⑰三进五⑱2进3，⑲五退一⑳8进6，㉑一平二㉒8进3（如㉓8平7，则㉔二进七⑳3退2，㉕七进四㉖7进1，㉗二退一红先），㉘三退二㉙1进4，局势平稳。

⑩…… ⑪8进6 ⑫④六进五 ⑬7进6

⑭兵五进一 ⑮6进7 ⑯兵五进一 ⑰8退4

⑱④一平八 ⑲2进4 ⑳④五进七 ㉑8平5

⑳④四进五 ㉑7进5

如㉒8进3，则㉓八进七㉔8平4，㉕八平九⑱1进4，㉖九退二㉗4退1，㉘九退三㉙7进5，㉚九进六㉛5退4，㉜九平六㉝5进1，⑰三进五红优。

⑰④七进五 ⑱1平2

如㉒8进6，则㉓八进七㉔8平4，⑱三进四㉕5进1，㉖八平七㉗5退4，㉘七平八㉙1平2，㉚八进二红优。

⑱④七进八

如㉒八平六㉓5进4，红方反而无益。

⑱…… ㉑4退2 ⑲④八进六 ㉒2进4

⑩ 车八退四

双方均势。

第二种走法 炮2平1

⑦…… 炮2平1 ⑧马六进七

如车八进七炮1进4，车八平七马7进6，车七进一马6进4，黑反先。

⑧…… 车1平2

因红方右翼主力将被黑方封锁，免去红左翼通头车使其全局趋向平稳。如炮1进4，则车八进三炮1进3，车一平二炮8进4，马七进五象7进5，炮七进五马7进6，车八退三炮1退3，炮五进四车8进3，炮五退一车8平5，车二进三车5进1，炮三进五，红方多一兵、相占优。

⑨ 车八进九

如贪杀走马七进九，则车2进9，炮七进五马7进6，炮七平二车8进2，马九进七将5平4，车一进一象5退3，红方不能成势，黑优。

⑨…… 马3退2 ⑩ 车一进一 炮8进6

进炮挡车阻其左调攻击己方右翼弱点，是稳健的选择。如炮1平3，则车一平八马2进4，马七进五象7进5，炮七进五马7进6，炮七平二车8进2，车八进七，红优。

⑪ 马七进九

如马七退六，则马2进4，炮七平六马4进2，马六进五马7进5，炮五进四车8进3，炮三进五炮1进4，炮五平八炮1进2，炮八退五炮8进1，仕四进五炮8平4，炮五平六车8平2，黑反先。

⑪…… 马2进1 ⑫ 兵九进一

局势平稳。

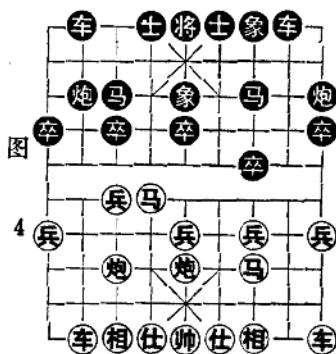
第4局 七路炮左直车对左炮平边

- ①炮二平五 ②马八进七 ③马二进三 ④马2进3
 ⑤兵七进一 ⑥卒7进1 ⑦马八进七 ⑧车9平8
 ⑨马七进六 ⑩象3进5 ⑪炮八平七 ⑫车1平2
 ⑬车九平八

另有马六进七和车一进一的攻法，见以下两局。

- ⑭…… ⑮炮8平9 (图4)

如炮2进4，则兵七进一
 ⑯炮2平3，⑰车八进九炮3进3，
 ⑱仕六进五马3退2，⑳兵七进一
 ㉑炮8进4，㉒车一平二车8进
 5，㉓马六进五马7进5，㉔炮五
 进四士4进5，㉕相三进五炮3
 退6，㉖兵三进一㉗车8退2，㉘
 ㉙三进一㉚车8平5，㉛车二进三象
 5进7，㉜车二进一红多中兵略
 优，如炮2进6见第8局。



如图4形势，红方主要有车一进一、马六进七、车八进四
 三种走法，分述如下：

第一种走法 车一进一

- ①车一进一 ②车8进5 ③车一平六 ④炮2进3
 ⑤兵七进一 ⑥卒5进3

以下红有叁种着法：

甲、兵三进一

- ⑦兵三进一 ⑧车8平7 ⑨相三进一 ⑩车7进1

⑬车六平三

如仕六进五防黑炮2平3兑车打相，则卒7进1，黑优。

⑬…… 车7平8 ⑭马三进四

弃子抢先。如炮七进一车8退5，车八进一车8平4，车八平六士4进5，马六退四车4进7，车三平六炮2平3，相七进九车2进6，黑方先手。

⑭…… 炮2平6 ⑮车八进九 马3退2

⑯车三进四 车8退4 ⑰马六进五 马7进5

⑱炮五进四

红弃子得先。

乙、相三进一

⑪相三进一 象7进5 ⑫兵三进一 车8退1

⑬兵三进一 车8平7 ⑭马六进七 车7进2

压马是控制局势的好棋。如炮2平3，则车八进九马3退2，马三进四炮3进4，仕六进五车7平6，马四进六，红虽缺一相，但子力位置较佳，占优。

⑮车六进三

如仕六进五，则马7进6，红方受制。

⑮…… 炮2平3 ⑯车八进九 炮3进4

⑰仕六进五 马3退2 ⑱马七进八 士6进5

⑲炮七平八 炮3平2

红方无法进取，黑多一象占优。

丙、仕六进五

⑪仕六进五 象7进5 ⑫车六进二 卒7进1

⑬兵三进一 炮2平7 ⑭马三进二 车2进9

⑮炮七进四 炮9进4 ⑯兵五进一 马7进6

⑰车六平一