



Remembering Kwang-Chih Chang,
Archaeologist and Anthropologist

四海为家

—追念考古学家张光直

生活·讀書·新知 三联书店

Remembering Kwang-Chih Chang,

Archaeologist and Anthropologist

四海为家

—追念考古学家张光直

生活·讀書·新知 三联书店

图书在版编目(CIP)数据

四海为家:追念考古学家张光直/三联书店编. -北京:
生活·读书·新知三联书店,2002.5

ISBN 7-108-01702-4

I. 四… II. 三… III. 张光直-纪念文集
IV. K837.125.81

中国版本图书馆 CIP 数据核字(2002)第 013103 号

特约编辑 李 力

责任编辑 孙晓林

封面设计 陆智昌

出版发行 生活·读书·新知三联书店
(北京市东城区美术馆东街 22 号)

邮 编 100010

经 销 新华书店

排 版 北京新知电脑印制事务所

印 刷 北京京海印刷厂

版 次 2002 年 5 月北京第 1 版
2002 年 5 月北京第 1 次印刷

开 本 880×1230 毫米 1/32 印张 11.5

字 数 250 千字 插页 2 印张

印 数 0,001—7,000 册

定 价 23.00 元

写在前面的话

张光直教授离开我们已经一年多了。他走后，凡是与他有过交往的人，都说他为人厚道，学问了不起。可是没有见过他的人呢，他们除了读张先生的书，要想了解张先生这个人，就比较困难了。为此，我们编了这本纪念集，一方面寄托我们的哀思，一方面彰显他的业绩，让读者知道，作为一个人，而不是作为一摞书，张先生的精神魅力究竟在哪里。

张先生这一辈子，从北京到台湾，从台湾到美国，然后又回北京和台湾，往来各地，沟通有无，胸襟博大，最少偏见，真正可以称得上是国际化的学者。但在张先生的回忆录中，我们发现，他还是一个乡情浓厚，再普通不过的中国人。用他自己的话说，他是个既会说“标准的京片子”，“也会说台湾话”，虽学过日文，但“从小就不喜欢日本人”，自认为是台湾人，但也是闽南人和中国人的“番薯人”。他对他的故土北京和台湾，对他的父母、老师、同学和朋友，一直有诗一般的魂牵梦绕，又透着淡淡的哀伤。

有件事也许应该特别提到。20世纪80年代，张先生第一次回北京，回到他的出生地，他小时候呆过的地方。在那里，他看望过一些“故人”，勾起难忘的回忆。后来，他以“吴襄”为笔名（此名

恐怕是“无乡”的谐音，正像他母亲易名“心乡”，是个寄托乡愁的名字），在《秋水》杂志上发表过三篇小说（见本书附录二：《小人物的速写》）。小说中的人物，从角色类型讲，我们都很熟悉，但和张先生的记忆对比，反差太强烈。这些故事，有些就是张先生在《番薯人的故事》里当真人真事讲，其实是属于历史性的东西。张先生笔下的人物，是 20 世纪上半叶那个特殊时代的产物，真诚、有理想，舍身忘我。然而半个世纪过去了，结局又怎么样呢？他们的结局好像很惨，至少是命途多舛，让这个在北京深受感染而且在台湾蹲过监狱的他，有一种不知家在何处的悲凉。

第三篇小说的结尾，“老张”递给主人公“我”的杂志上，那个《万世师表》剧中对旅美学人提出的问题令人震动：

将来若是你们的孙子孙女——不论是用中文还是用英文——问你说：爷爷，你在中国最艰苦的时候，给中国干了些什么事呢？请问你们如何回答？

这个问题让置身局外，独善其身的主人公“发怔半天，一时说不出话来”。

当我们读到这里，我们不禁又会想起，张先生在《番薯人的故事》最后说的那段话。他说他是受了 50 年代以前的刺激，才去探讨“人之所以为人”，但 50 年代以后的结论是什么呢，我们还

在思考他的问题。

他既预言过“社会科学的 21 世纪应该是中国的世纪”，他也批评过“1950 年以前，中国考古学最主要的特征是民族主义”。

张先生是个四海为家的考古人类学家，但他心中还是有个属于他的家。

编 者 谨 识

一九九七年



在台北板桥林家花园，1997，10

一九三三年

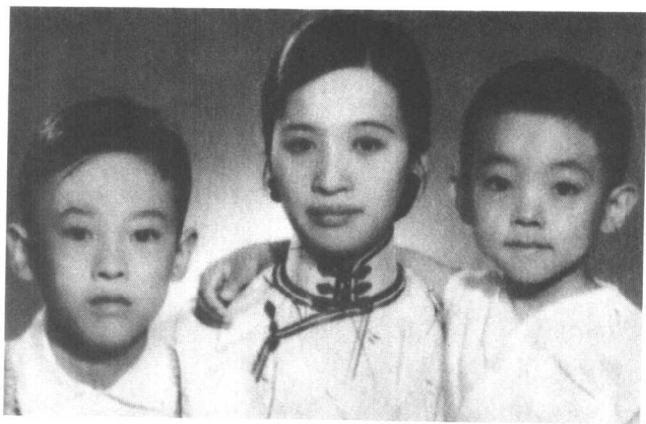


1932年，张我军接母亲（中坐者）来北京奉养
左后立者为罗心乡，右为长子张光正，左为次子张光直

一九三三年



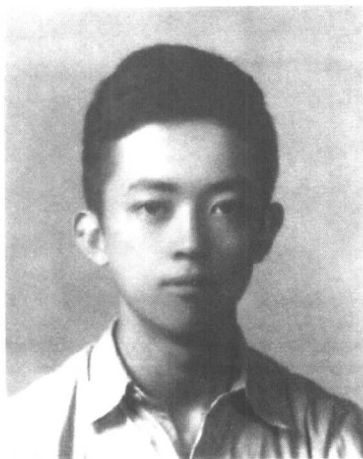
一九三三年



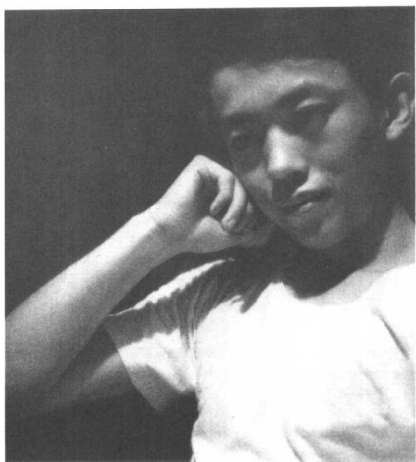
张光直三岁时摄于北京，1933

母亲罗心乡和长子光正、次子光直，北京，1933

一九四八年



一九五二年



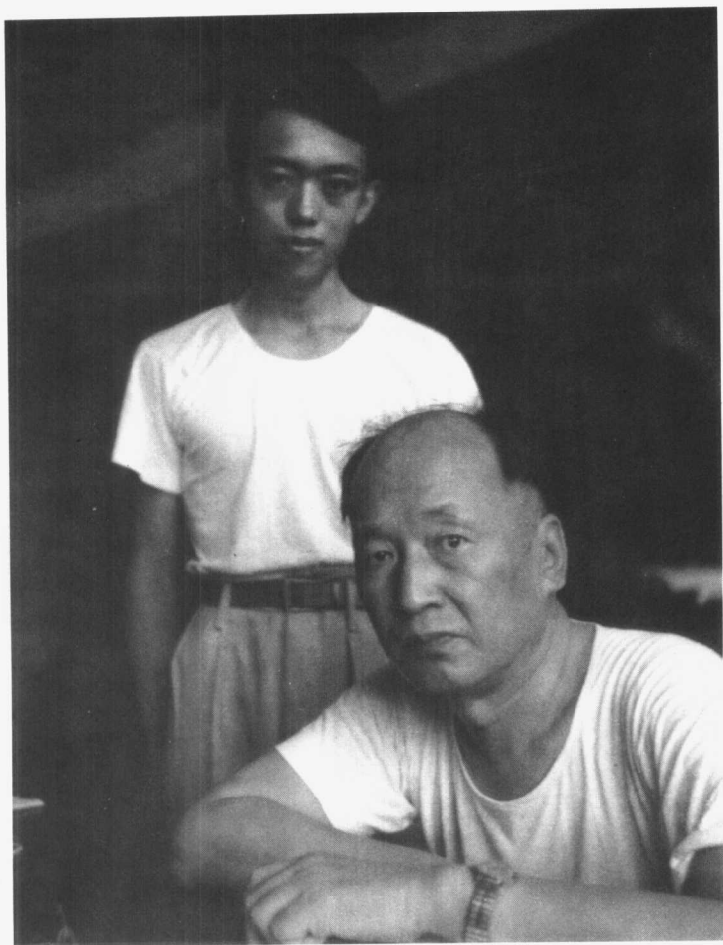
就读台北建国中学时摄，1948

在台湾，1952



台湾大学考古人类学系第一、二届学生与教师合影，地点在文学院中厅，1952
前排左起 卫惠林、芮逸夫、高去寻、屈万里、李宗侗、沈刚伯、李济、董作宾、凌纯声、陈绍馨、石璋如；
中排左起 李升、许倬云、庄德和、赵荣琮、胡占魁、何廷瑞、杨希枚、吕士朋、许世珍、陶树雪；
后排左起 张光直、宋文薰、李亦园、唐美君、任先民、林明汉、陈楚光、工友、丘其谦

一九五二年



与李济合影于台湾大学，1952

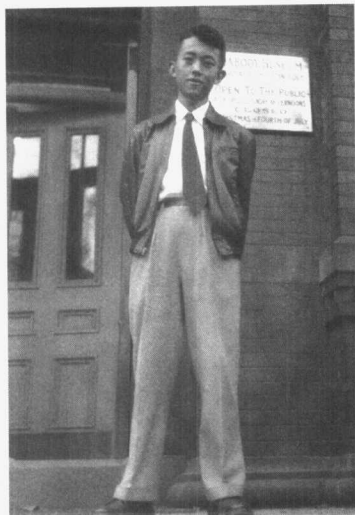
一九五二年



随凌纯声参加台湾文化人类学调查，1952

自左至右：林明汉、唐美君、何廷瑞、凌纯声、李亦园、张光直、任先民

一九五五年



一九五七年



在哈佛大学皮博迪博物馆门前，1955

与李济在一起，麻省剑桥，1957，9，24

一九五八年



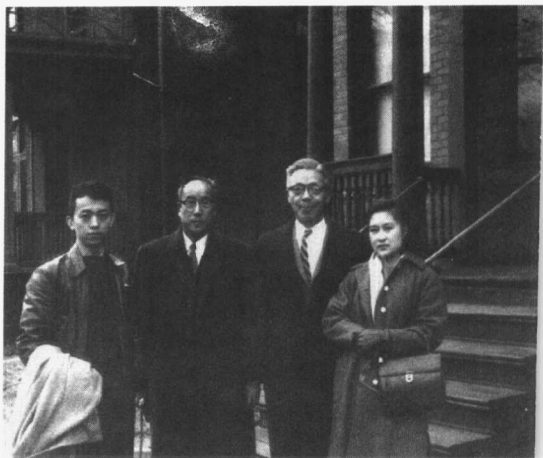
与李卉在美国西南部 Point of Pines 考古遗址观察出土遗物，1958

一九五八年



在美国尼亚加拉大瀑布，1958

一九五八年



张光直、洪炎秋、芮逸夫、李卉在耶鲁大学，纽黑文，1958

一九五八年



参观华盛顿福利尔美术馆，1958