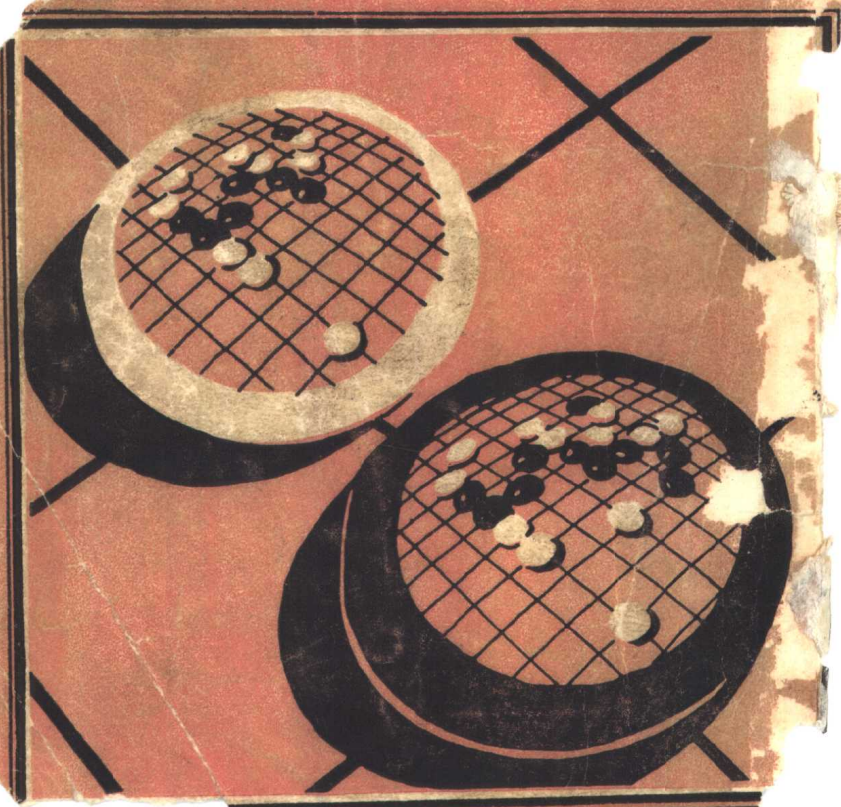


# 手應與斷

世界文物出版社出版



圍棋叢書

橋本宇太郎著  
吳仁譯

局勢判斷與應手

世界文物出版社

手

册一〇元  
二月出版

主編：徐太  
譯者：吳本  
發行者：鄭春

登記證：局版臺  
○七五七號

成者：世界  
出版社  
六〇巷二號

物供應社

電話：三三  
一一八二〇一號  
五五號

印 成美術印刷有限公司  
電話：五九一六一六一

版權所有 請勿翻印

## 前言

圍棋是中國古老的國粹，相傳為堯的兒子丹朱所發明，一直流傳到今天。自唐朝之後方有棋譜問世，東傳至日本，經過日本人的潛心研究，使圍棋在異國生根茁壯，竟有後來居上之勢，因而導致世界各國誤認圍棋乃日本所創。迨吳清源大國手東渡扶桑，所向披靡；林海峰繼而崛起，更擊敗日本當代棋王坂田，雄霸日本棋壇，因而帶動起國內沉寂多時之棋風。

近年來國內各企業界、各大報社、文復會等機構，莫不大力推動發展棋運。圍棋規則、職業棋士制度已具規模；各級學校之圍棋社團及各地棋社亦如雨後春筍、蓬勃發展，惟獨坊間一直缺少一套有系統的圍棋叢書，以供圍棋愛好者啓蒙及進修之用。

本人一本推展棋運、發揚國粹之熱忱，加以世界文物出版社之支持鼓勵，得以此機會主持編務，以日本棋壇高手之著作為參考資料，並廣邀國內圍棋名家提供寶貴意見，使這套圍棋叢書得以問世，期能拋磚引玉，對國內棋風之興復略盡綿薄之力。謹此向對本叢書鼎力相助之諸位先進致深忱謝意，並望專家指正。

## 序

我時常看到業餘棋友所弈的棋譜，形勢一直非常佔優勢，卻發動不必要的攻擊，最後遭到形勢逆轉之厄運，這樣的事時常發生。另一個問題是形勢一直不利，但只聽命於對方，而在不知不覺中遭到敗績；這都是因為沒有作形勢之判斷。

形勢判斷並非易事，專家棋士的形勢判斷有時也會犯錯，但基本的判斷技術是必要的；出版本書的主要目的就是提供形勢判斷的基本技術。

第一章與第二章舉出實戰例作形勢判斷，實戰例除了專家棋士之對局外，也採用業餘棋友之對局。

第三章是一邊作形勢判斷、一邊考慮次一手。

各位讀者如能養成習慣，時常作正確的形勢判斷，而提高勝率，則幸甚也。

橋本宇太郎

# 目錄

## 第一章 形勢判斷之要領……………一

地的計算法……………三

四子局……………一二

擅於形勢判斷……………二〇

拐是急所……………二六

空心提之威力……………二九

第三十手局面就細微……………三九

必須顧到大局……………四四

方向……………五〇

嚴酷的夾手……………五五

## 第二章 實戰的形勢判斷……………六七

平凡的着手……………六九

三子局……………七四

第三章

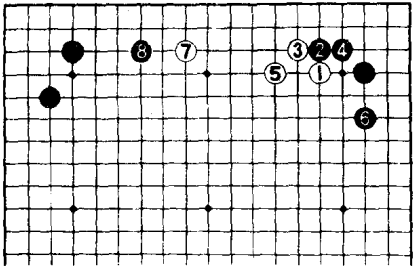
二子局	八六
名局	九三
五九手告終	一〇四
三子局	一〇六
後門洞開	一〇八
序盤之趣向	一一二
貪圖暴利	一一六
大局觀	一二九
問題圖一一—七二	一三三

# 第一章

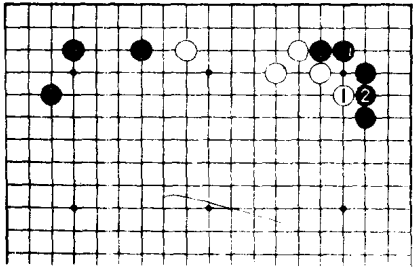
## 形勢判斷之要領



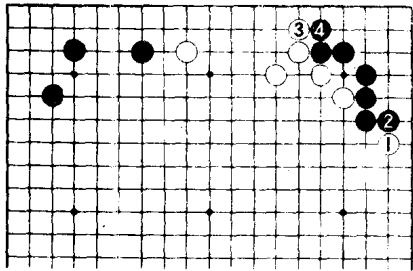




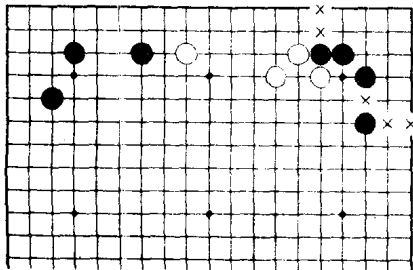
1 圖



2 圖



3 圖



4 圖

地的計算法

1 圖：以時常出現的形態計算地的大小。白 1 以下黑 8 止，在實戰時常出現。黑棋獲得堅實的確定地，有幾目空呢？

2 圖：先計算右上角的黑空，白 1 覷，黑 2

粘。

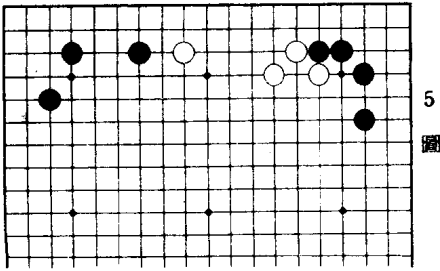
3 圖：前圖之後，白 1、3 時，當以黑 2、4 應，黑棋的空再也不會減少。

4 圖：以 1 圖黑 8 後的形態計算，× 內的空可以視為實空。但實戰是活的，可能有意想不到的變化，但現階段 × 內是黑棋的實空，計有十五目。

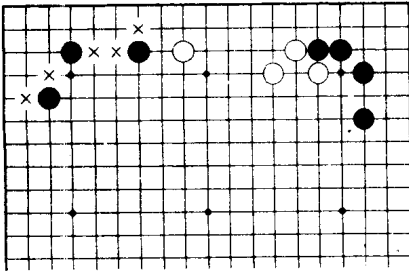
左上角的黑空

5圖：再檢討左上面的黑空，雖然白棋有種種手段可施，不能如右上角那樣算出確定目數，但可算出大概的數目。

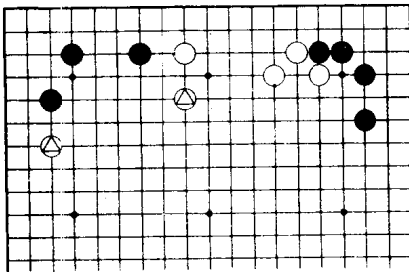
6圖：×內是似可確保的地域，有十七目，當然因周圍白子的關係，黑棋的確實目數會減少。



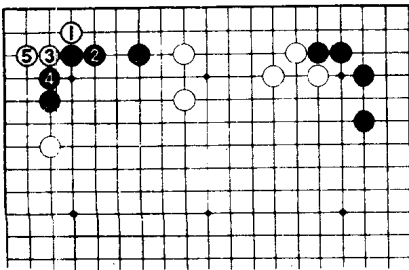
5圖



6圖



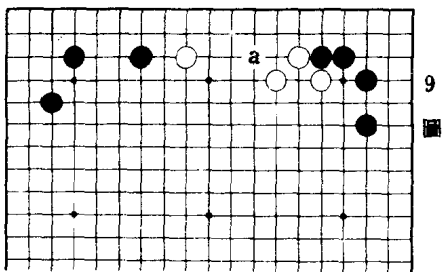
7圖



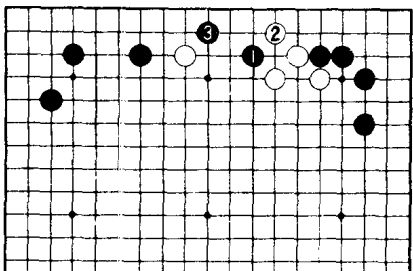
8圖

7圖：假如增加二白⊙之子，左上角的黑空就不會有十七目。

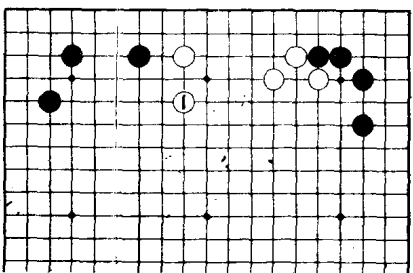
8圖：舉出極端的例子，如果白1、3、5着手，則黑空減少很多；由此可以證明白棋留有種種手段時，黑棋的實空難以計算，但以目前的狀態計算是有十七目。



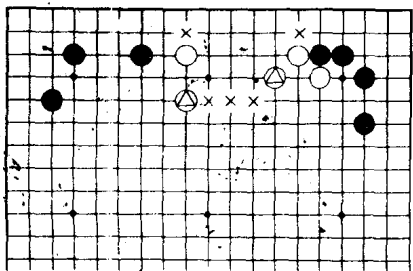
9 圖



10 圖



11 圖



12 圖

白空有多少？

9 圖：那麼，上邊白空有多少呢？目前當然還不能算是實空，黑棋有 a 打入之餘地，白空可能會變成「零」。

10 圖：黑 1、3 一來，白空有變成黑空之可能；故 9 圖之狀態還不能算白棋的實空。

11 圖：但白 1 跳，則黑棋不能打入，就可以算是白棋的實空。白空有多少目？

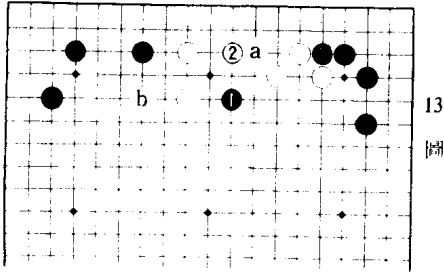
12 圖：x 內約有十五目，當然也會因周圍之關係與後來的下法而有增減，或因全局厚勢的均衡而大小會有改變。

少算為妙

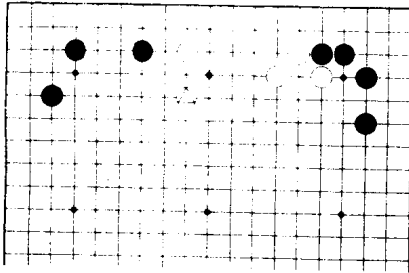
13圖：11圖之後，當以黑1、白2進行，白空再也不會減少，獲取約十目之實空；之後，白b曲是餘利。

14圖：白△跳，不但獲取約十目之實空，而且左上角黑空也因此而減少；實際的利益絕對不止十目，但少算比較保險。

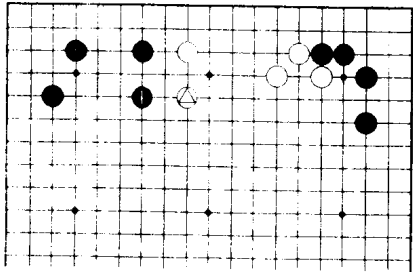
15圖：白△之後，黑棋如跟著1跳，則左上角黑陣堅實，能獲取二十目之實空。



13圖

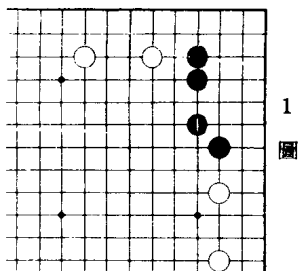


14圖

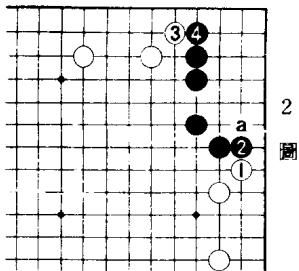


15圖

能圍到多少空？



1 圖

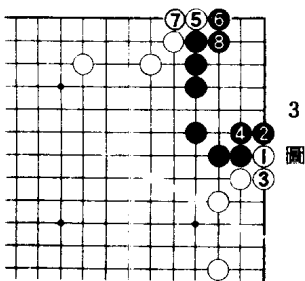


2 圖

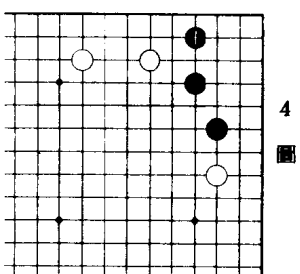
1 圖：黑 1 圍，右上  
角可以視之為實空，那麼  
判斷形勢時應算幾目空呢  
？以全部被對方取得先手  
利的情況計算，比較靠得  
住。

2 圖：白 1 尖先手取  
利，黑 2 擋阻白 a 跳入，  
白 3 尖，黑再 4 擋不誤。

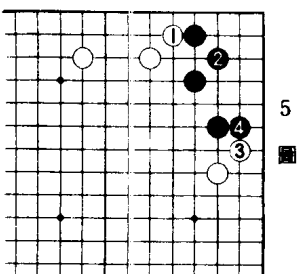
3 圖：白 1、3、5  
7 都是白棋的先手利，



3 圖



4 圖



5 圖

此時黑空有十四目。

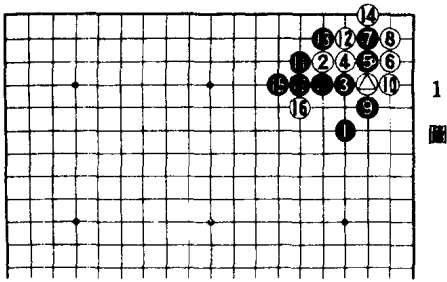
4 圖：黑 1 跳下守角  
，角上黑棋有多少空？白  
棋已無手段可施，可以視  
之為黑棋的實空。

5 圖：以最低限度計  
算，白 1 尖碰時，當以黑  
2 應，白 3、黑 4，黑棋  
圍到約十四目之實空。十  
四目已經不少，不能小看

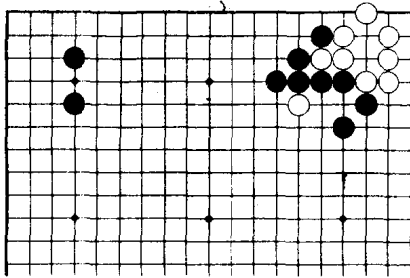
### 厚勢的地域

厚勢地域的大小不容易計算，與全局之佈置息息相關，且厚勢不能直接圍空，是在攻擊對方時發揮威力。故以概念的範圍去計算不太妥切，只好以一般的常識去計算，此外別無他途。

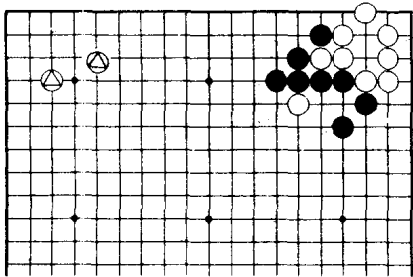
1圖：白◎佔小目，黑棋從黑●一間高掛後黑1飛，以下黑17止，是黑棋厚勢、白棋實利的



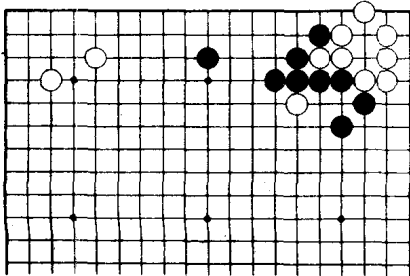
1 圖



2 圖



3 圖



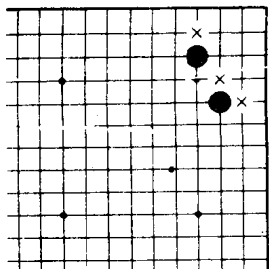
4 圖

定石。白棋在角上約得十目實空，黑棋雖築成厚勢，但落後手，這一點也要計算進去，且與周圍之情勢也有深遠之關係。

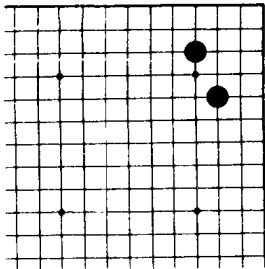
2圖：如果左上角黑棋有●之小馬步締，則上邊之模樣浩大，是理想形。

3圖：但左上角有白◎之小馬步締，則黑棋築成厚勢之價值減低。

4圖：黑1拆，也不過獲得十目之空。



2 圖



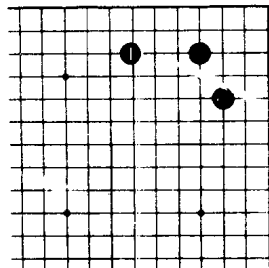
1 圖

縮角有多少空？

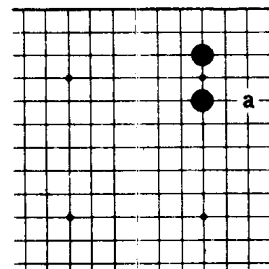
1 圖：小馬步縮角有多大？

2 圖：以×內計算是十一目，但可能有一、二目之差別，每個人的看法不同。

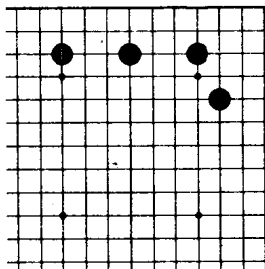
3 圖：從小馬步縮角再黑1拆，約有十五至十七目。



3 圖



5 圖



4 圖

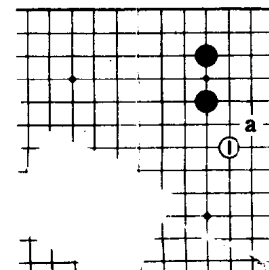
數字。

4 圖：黑再1拆怎樣計算？二十目是大概的數字。

5 圖：一間高縮如何？算十目不會錯，但白棋留有a之侵入及1！

6 圖：白1迫等手段，目前還不能確定有多少目之空，情形微妙；白1時，黑以a應計算，約有十三目。

少目之空，情形微妙；白1時，黑以a應計算，約有十三目。



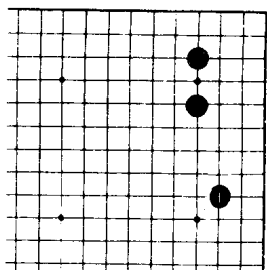
6 圖



時常出現的形態

之空。

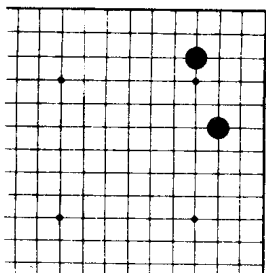
7 圖：從一間高縮再黑 1 開拆，約有二十目



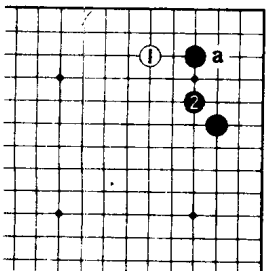
7 圖

8 圖：大馬步縮角如何？這一形態有缺陷，白子在周圍迫來，白棋就有手段可施。

9 圖：例如白 1 迫，次有白 a 碰角之手段，黑如 2 應，則可以算之為實空，約有十五目。



8 圖

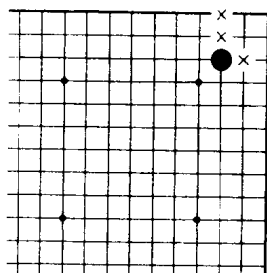


9 圖

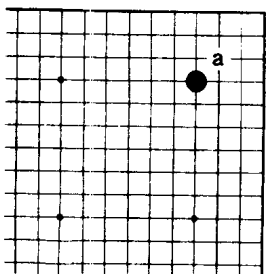
10 圖：那麼，三三如何？可以算為一手四目棋，就是×內，這是最低數字。

11 圖：星位不能算一手有多大，因為白棋隨時都可以 a 進三三，黑空變成白空。

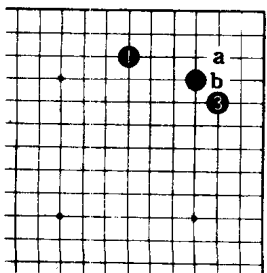
12 圖：黑 1 大飛，白棋還有 a 進三三之餘地；黑 3 或 b 再花一手才是實空，當然因周圍之情勢會有所不同，但算十八目是不會錯。



10 圖



11 圖



12 圖