

FUZHUANGZHEZHI
TIAOCAIJIANFA

服装折纸条 裁剪法



辽宁人民出版社

179100

服装折纸条裁剪法

(修订本)

沈阳市衬衣厂 编
沈阳市服装研究所

辽宁人民出版社

一九八〇年·沈阳

再 版 后 记

打倒“四人帮”以来，人们的思想得到了解放，生活更加丰富多采。为了普及服装裁剪技术，满足广大人民群众的要求，现将一九七六年出版的《服装折纸条裁剪法》做了补充和修改。

这次修改是根据中华人民共和国轻工业部颁发的服装号型标准规定，参照服装爱好者的意见，吸收辽宁省服装设计造型展览会、外省兄弟单位和国外的服装式样编成的。书中增添了十三种新颖服装图解（其中男装四种，女装六种，童装三种），为人民群众能穿上合体、称心的各式新颖服装提供了样式及裁剪方法。

为了使初学者易学、好记、使用方便，这次修订将折纸条的分配比例，以“份”是“个”的四分之一改为十分之一。

本书初版时由伊修伟担任主编，参加这次修订工作的有赵永年、赵善一、傅景智、杨凤珍、刘淑喆等同志。沈阳市服装公司等单位的领导和同志们对本书的修订和补充给予了大力支持。

服装折纸条裁剪法

（修订本）

沈阳市衬衣厂 编
沈阳市服装研究所

辽宁人民出版社出版
（沈阳市南京街6段1里2号）

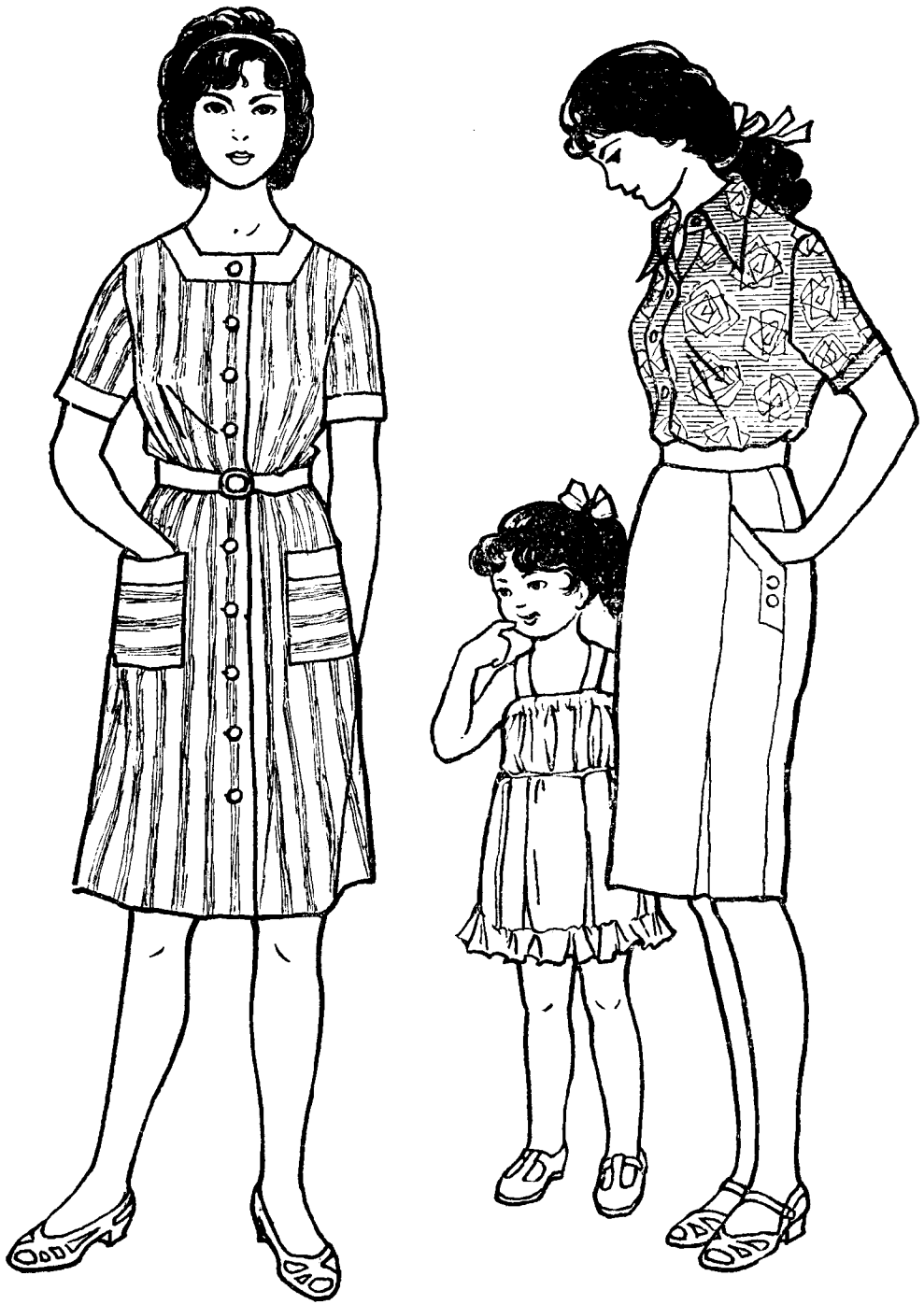
辽宁省新华书店发行
沈阳新华印刷厂印刷

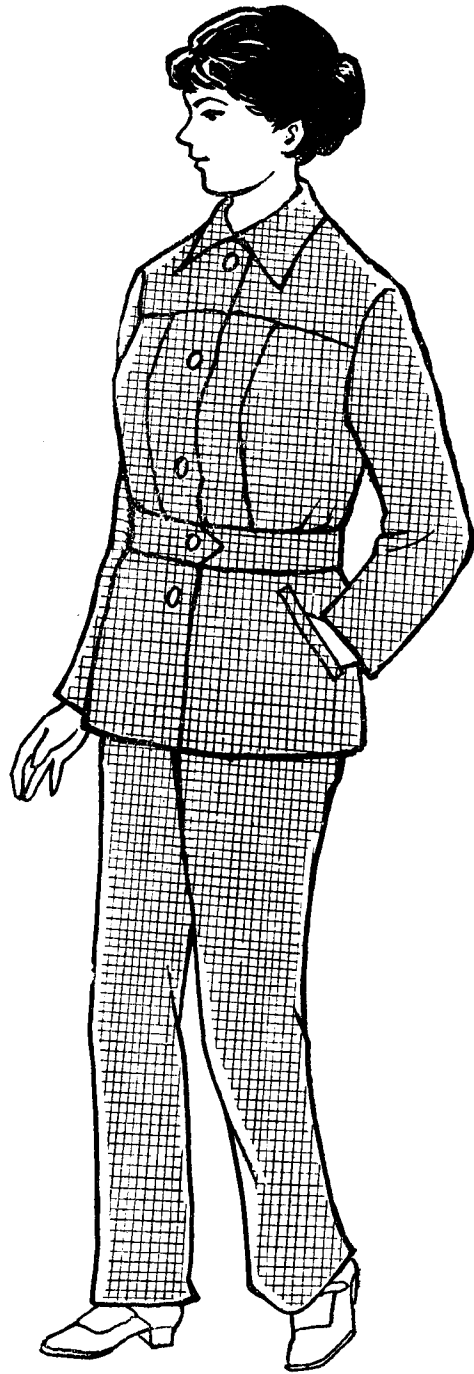
开本：787×1092 1/32 印张：9
字数：20,000 印数：100,001—220,000

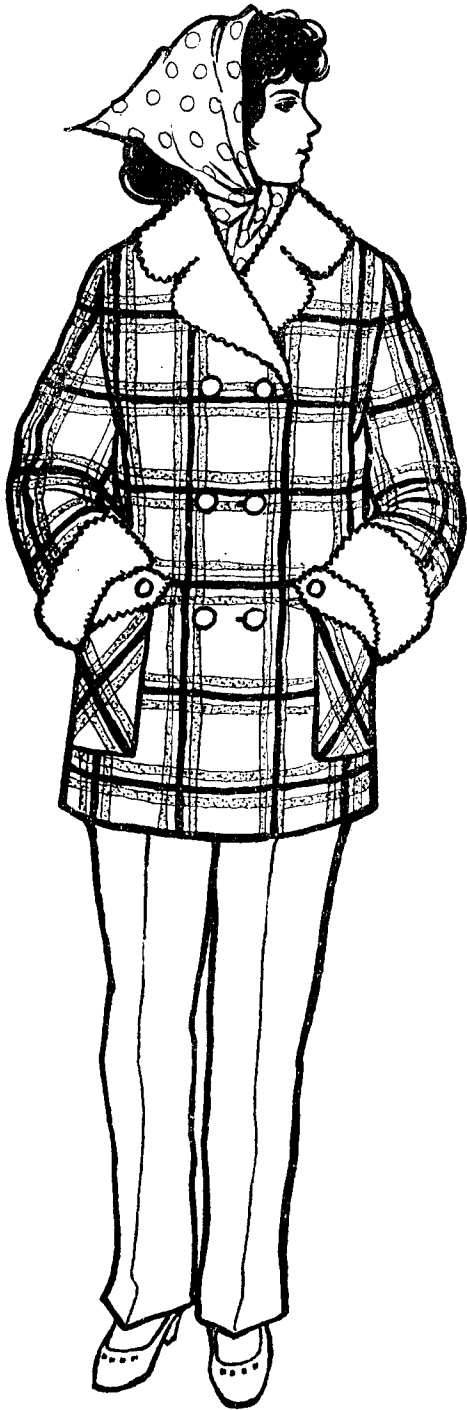
1976年2月第1版

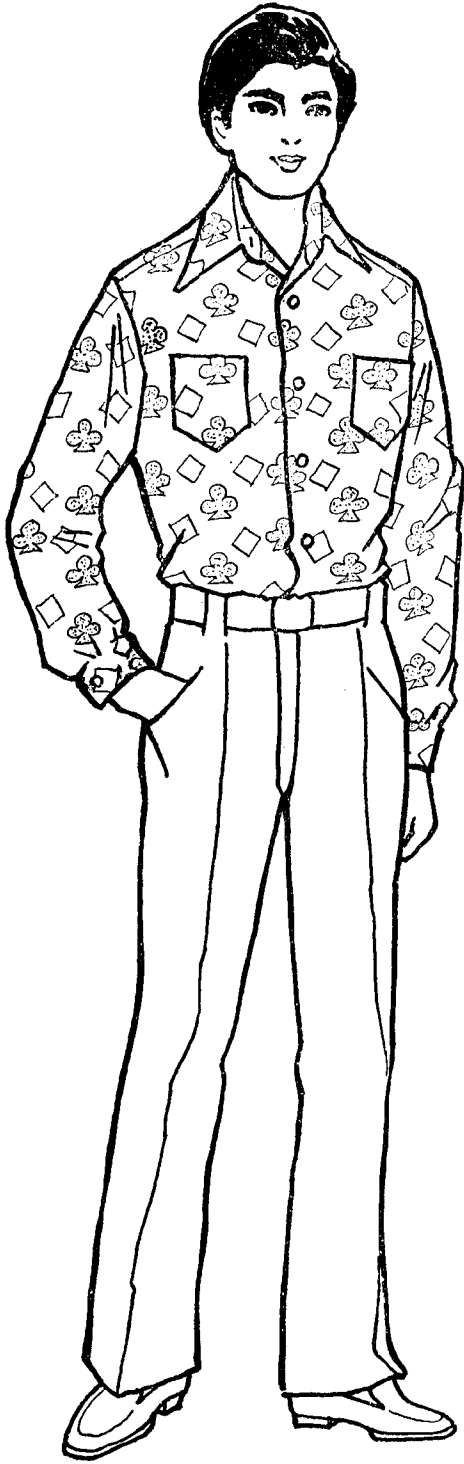
1980年4月第2版 1980年4月第2次印刷

统一书号：15090·31 定价：0.78元









目 录

第一章 服装裁剪基本知识.....	1
一、量体知识.....	1
二、量裁术语.....	1
三、裁剪制图线条符号说明.....	3
四、裁剪注意事项.....	4
第二章 折纸条裁剪法及其使用.....	5
一、什么叫折纸条裁剪法.....	5
二、怎样测量人体.....	5
三、纸条怎样折叠.....	5
四、纸条折印的计量单位.....	6
五、在划裁时怎样使用纸条.....	6
六、怎样进行裁剪.....	7
七、关于长度尺寸问题.....	7
八、纸条测量图解说明.....	7
九、部位线条名称.....	10
第三章 部位分解图.....	13
一、制图划线顺序分解图.....	13
二、纸条应用方法分解图.....	19
第四章 裁剪法制图说明.....	29
一、男装类制图.....	29
二、女装类制图.....	68
三、童装类制图.....	116
四、各种领形示意图.....	135
五、各种袋形示意图.....	136

第一章 服装裁剪基本知识

一、量体知识

俗话说：“量体裁衣”。量体是裁制服装之前的一个重要工序。因为人的体型有高有矮，有胖有瘦，量体的正确与否，直接关系到裁剪质量，对衣服制成以后，能不能达到穿着舒适、劳动方便的目的，有很大影响。因此，我们学习量体时，要注意如下事项：

1. 量体时，被量体者应站立正直，姿态自然。
2. 测量横度时，应注意皮尺不要拉得过松或过紧，要拉成水平。
3. 测量裤腰时，最好放松腰带，以免尺寸过小，影响穿着。
4. 冬季做夏季衣服，夏季做冬季衣服，在测量时必须适当缩小或放宽。
5. 不同体型有不同的要求，体胖者尺寸不要过肥或过瘦；体瘦者尺寸要适当宽裕些；童装则应注意宽大些，以适应儿童活泼好动、发育较快的特点。
6. 测量时，还应考虑与服装有关的很多方面，如地区、季节、式样、年龄、生活习惯等特点，并征求被量者的意见。
7. 测量时，要按顺序进行，并简要地记录在尺寸单上，待裁剪时作参考之用。

二、量裁术语

服装测量和裁剪的部位很多，各部位都有它的术语名称。我们要学习和掌握裁剪这门技术，就要弄清服装行业常用的术语以及意义，使之更好地指导实践。

1. 高和长：指的是人体高矮和衣服长短，在衣服上分别称为衣长、袖长、裤长；前后腰节高、肩斜、袋位高、袋口长、袖龙深；底摆翘高、后领口深等。

2. 围：是指人体各部位横度一周的总称。在人体上分别称为颈围、胸围、腰围、臀围、膝围等。在衣服上则称为领大（大和肥基本上是一个意思）、上腰肥、中腰肥、下摆肥、裤脚肥、袖根肥、袖口肥等。

3. 宽：是指各部位的宽度。在衣服上分别称为胸宽、背宽、总肩宽、小肩宽、掩

襟宽、袋盖宽、腰头宽、底边宽等。

4. 裆：主要是裤子上的名称。可分为上裆（立裆）、下裆、横裆、小裆（前裆）、大裆（后裆）等。

5. 缝：是指衣服缝合处的名称。主要有肩缝、侧缝（摆缝）、裤子侧缝（中缝）、下裆缝、后裆缝、省缝、大小袖缝等。

6. 线：主要指裁剪时所划的粉线。属于哪个部位的线条，就称哪个部位的“线”。如胸宽、背宽处的线条，分别称为胸宽线、背宽线。

除上述名称外，在裁剪中还有以下一些行业专用术语和名称：

1. 袖龙门：是指上衣前后缝合的袖窟窿，俗称袖龙窝。它构成袖根的横度、深度、高度和弯度。

2. 袖深与袖山：袖子上端至袖根这部分称袖深。袖子上端成弧形的部分称袖山。

3. 掩襟：是指前身门襟处两片搭在一起的地方，有大襟、底襟（里襟）之分。大襟是指开扣眼的一片，底襟是指钉扣子的一片，合起来称掩襟。

4. 直口：是指前身门襟、领子、袋盖、裤子腰头等边缘缝合的地方。

5. 撇襟：也称撇止口或撇胸，是指领口处的掩襟需要撇去的地方。

6. 领台：是指领口往外放的宽度。

7. 领口深：也称领窝深，是指开领口的深度。

8. 领口宽：是指开领口的宽度。

9. 后领口深：是指后领口往上起弧形的高度。

10. 下摆翘：也称底摆翘，是指衣服底边往上起弧形的部分。

11. 裤子龙门：是指裤子前、后裆缝合起来的地方。

12. 省：也称省缝、省道或省位，为了使衣服适合体型，在衣片上要缝进去的部分，称为省。有腰省、胸省、肩省、横省（腋下省）等。

13. 褶：为了使衣服适合体型和美观，在衣服上要折进去的部分，称为褶。它与省缝不同的地方是一端缝死，一端散开，用熨斗熨倒。一般多用在裙子的腰部和衬衣袖头等处。

14. 过肩：男装衬衣肩膀上加的横条称为过肩。



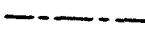

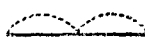


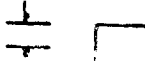

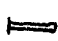
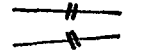
15. 脖头（翻领）：前领口下面往外折起的部分称脖头。

16. 开线：袋口上的边。





三、裁剪制图线条符号说明

裁剪服装需要用不同的线条和符号来制图，以表示划裁的层次、步骤、用处和目的。因此，学习裁剪者不但要熟悉、掌握各部位的裁剪尺寸和制图方法，同时还要掌握和理解各部位的名称和线条。在全面掌握裁剪技术之后，实际操作时并不需要多种线条和符号，只按计算方法划出轮廓来即可裁剪。现将本书中应用的几种主要线条、符号介绍如下

裁剪制图名称、线条、符号及说明

名称	线条、符号	说明
实线		表示衣片的外形轮廓
辅助线		表示各部位构成的位置或方向
连折线		表示双层连接的折叠边或连接的折印
虚线		上、下层构图不同时，用以表示下层构图轮廓
等份线		表示在同一部位的平均等分
间距线		表示部位尺寸的距离范围
引出线		在较小部位引出标示尺寸和指向
指引线		表示指点距离的尺寸
省缝线		表示省的位置和缝进形状
扣位线		表示扣眼的位置和数量
等长线		表示两条线同等长

续 表

名 称	线 条、符 号	说 明
肩省线		表示前肩省的形状
肩省线		表示后肩省的形状
活褶线		表示裤前省的形状
后省线		表示裤后省的形状

四、裁剪注意事项

1. 一般棉布及人造纤维织物，应先下水预缩后再裁剪；未经下水预缩的衣料，裁剪时须适当放大尺寸。

2. 一般的布料都有正反面的区别，裁剪时划粉要划在衣料的反面。划粉最好用浅色。

3. 有的衣料如灯芯绒、呢料的绒面具有一顺倒的特征，裁剪时必须按上下的方向顺排一致，不能颠倒划裁，以免出现光色深浅不同的毛病。有图案的衣料，要注意图案的一致。有倒顺格的衣料，要对好格子裁剪。

4. 裁剪时，要先剪主件，后裁零件（按顺序先裁前片、后片，后裁大袖、小袖和领子），最后裁零料。但在划裁时，必须照顾到零料，以免布料不够。

5. 裁剪时，要注意衣料的经纬纱的方向，划粉线一定要保持横平竖直。

6. 一般裁剪实例所划的轮廓线，都是毛尺寸，在裁剪时，按划线进行剪裁。对一些不易磨损的毛呢、混纺等料子，在裁剪时适当多留些放头，以备放肥与翻新。

7. 拼接：裁剪时，如衣料不足，使某些衣片不够尺寸时，可以拼接。一般都拼接在隐蔽部位，如裤子的大裆、后翘、腰头面，衬衣的袖衩、领里、袋盖里和袋布等处。

8. 裁剪合成纤维、混纺衣料的领子、贴边、袋口等处所用的衬布、口袋布和配用的其他辅料，应尽量用与衣料相同的布料，如果用其他布料，应先下水预缩。

第二章 折纸条裁剪法及其使用

一、什么叫折纸条裁剪法

服装裁剪过去和现在都是用“尺”作计量单位，在制图或裁剪服装时，都以胸围尺寸为基础用“分数”和“定寸”来核算服装各个部位规格尺寸。而折纸条裁剪法，它既不用“尺”为计量单位，也不用分数和定寸，而以纸条为尺，把分数和定寸的数值，解决在纸条折印之中。用纸条折印的数据既可制图，又可裁剪各类服装。因此称为“折纸条”裁剪法。

二、怎样测量人体

衣服量的是否合适，关系到裁剪质量。而影响裁剪质量的因素很多，如衣长、袖长、胸围等，而主要的是上衣的净胸围和裤子的净臀围。因此，量衣服时要结合轻工业部颁发的标准，贴身量适当加松份，作为成品尺寸。男单上衣要在腋窝处围量一周加22厘米（公分）；女单上衣加20厘米（公分），女西服加17厘米（公分），女衬衣加14厘米（公分）。男女单裤要在臀部凸出处围量一周加15厘米（公分），裤腰加4厘米（公分）。男棉上衣加30厘米（公分），紧身棉上衣加26厘米（公分），男棉短大衣加34厘米（公分），男棉中大衣加34厘米（公分），男棉长大衣加38厘米（公分）；女棉上衣加28厘米（公分），紧身女棉上衣加24厘米（公分），女棉短大衣加32厘米（公分），女棉中大衣加32厘米（公分），女棉长大衣加36厘米（公分）。男女棉裤臀围加18厘米（公分），裤腰加6厘米（公分）。

三、纸条怎样折叠

将测量净胸围、臀围的成品尺寸，折叠成4个等份，然后留一份（即四分之一）纸条，将不用的三份（即四分之三）纸条剪掉，如图2—1所示。

将留下的四分之一纸条，再折叠成十等份，如图2—2。

再将十等份纸条的一端（即十分之一处）折叠成十个小等份，如图2—3。

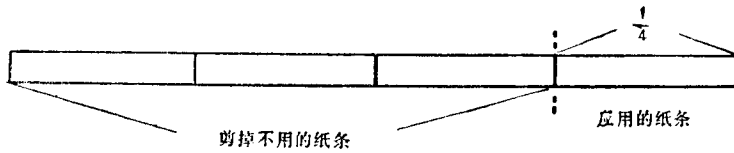


图 2—1

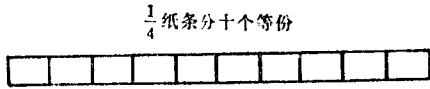


图 2—2

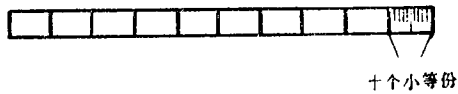


图 2—3

四、纸条折印的计量单位

留下纸条的全长，简称为“条”。

将“条”折成十个等份，每等份简称为“个”。

将“条”一端的“个”再折成十个等份，每等份简称为“零点几个”。

五、在划裁时怎样使用纸条

在划裁服装时，须按各部位规定的的数据（即纸条折印的“条”、“个”、“零点几个”）进行裁剪。

如：建设服衣长为27“个”，即“条”的三条全长去掉3个，见图2—4。

如：胸宽为7.6“个”，见图2—5。

如：龙门宽为5.6“个”，见图2—6。

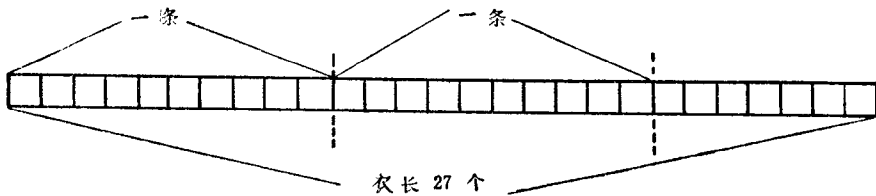


图 2—4

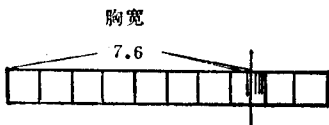


图 2—5

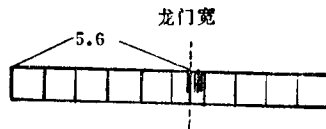


图 2—6

六、怎样进行裁剪

在面料上划完裁片的粉印后，就开始进行剪裁。在剪裁时，除上衣的前后身底摆、大小袖口边和裤子的裤脚按留出固定折边的粉印进行剪裁外，其他部位均按粉印进行剪裁。

七、关于长度尺寸问题

衣长、袖长、裤长图中的个数只供参考，最好测量一下。

八、纸条测量图解说明

1. 测量胸围

要在衬衣外面腋窝处围量一周（贴身量），再按第二章怎样测量人体要求，根据不同品种加松份，如图 2—7。

2. 测量臀围

要在单裤外面臀部最凸出处围量一周（贴身量），按第二章怎样测量人体要求，根据不同品种加松份，如图 2—8。

3. 测量衣长

由领窝肩缝处向下量至手的虎口（女服向上一寸）为止，如图 2—9。

4. 测量袖长

由肩缝向下量至距手的虎口往上一寸处即可，如图 2—10。

5. 测量裤长

从裤腰边（细腰处）开始量至裤脚边为止（踝骨处），如图 2—11。

6. 测量裤腰围

要在单裤中腰细处围量一周（贴身量），按第二章怎样测量人体要求，根据不同品种加松份，如图 2—12。



图 2—7



图 2—8



图 2—9

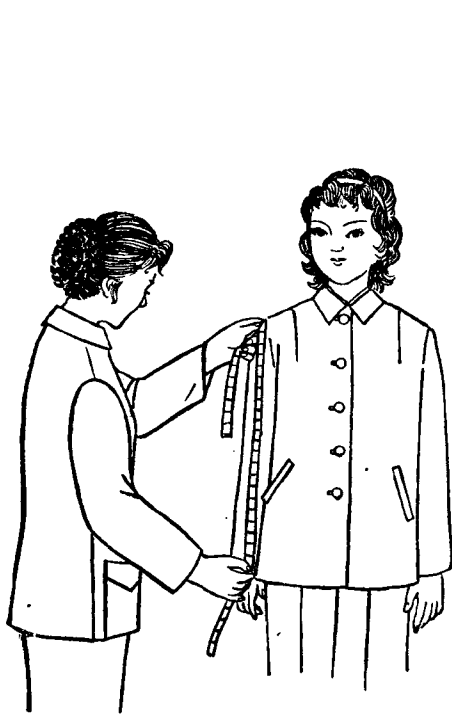


图 2-10

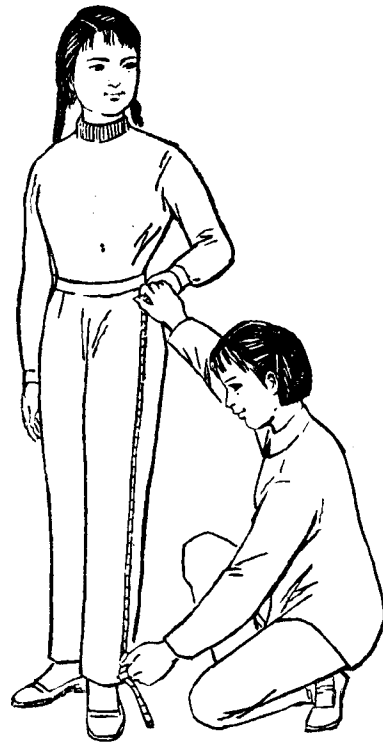


图 2-11



图 2-12