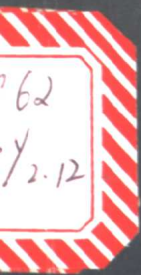


# 围棋的大局观

● [日] 大竹英雄 著

● 金爽 张竹 译



62

2.12

73493

〔目〕 大竹英雄 著

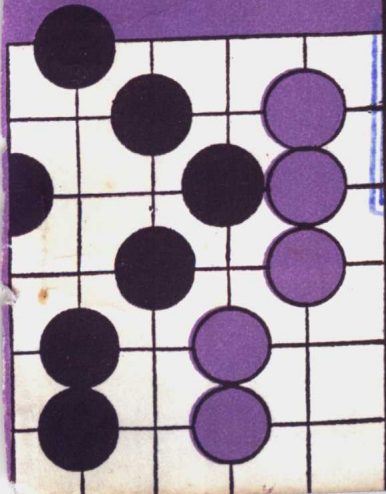
# 围棋的大局观



0072666



金爽 张竹 译



# 圍棋的大局观

〔日〕大竹英雄 著

金爽 张竹 译

邢连宗 审校

●  
华夏出版社出版发行

(北京东直门外香河园北里4号)

新华书店经销

北京市人民文学印刷厂印刷

●  
787×1092毫米32开本 6.75印张 143千字 插页2

1991年5月北京第1版 1991年5月北京第1次印刷

印数1—12000册

ISBN7-80053-851-6/G·175

定价：3.30元

## 前 言

我时常和围棋业余爱好者说：在对局中要不断地综观全局。之所以这样讲，是因为业余棋手在对局时，往往只顾局部，忘掉了全局，即只见树木不见森林的人相当多。结果只是局限于很小很小的局部，只是一个又一个地解决枝节问题。

本书的目的就是要使只见局部的人，逐渐开阔眼界，培养起全局观点。只有树立了大局观，才能更好地把握局部和全局。书中所列举的实战谱，大多数都是我的实战例。由于实战例中有许多因素互相制约，所以有一定难度。但是，我相信只要仔细地观察、思考，肯定能获得许多启迪，从而得到提高。同时我也觉得只有学习有一定难度的棋例，才能获益。

大竹英雄

# 目 录

第一章 大局观的基础.....	( 1 )
一 根据计算来判断.....	( 1 )
二 根据棋形来判断.....	( 23 )
三 对局部和全局的判断.....	( 53 )
第二章 从实战中培养大局观.....	( 83 )
一 观察和手段.....	( 83 )
二 从全局来看胜负手.....	( 121 )
三 实战详解.....	( 157 )
第三章 大局观·下一手.....	( 182 )

# 第一章 大局观的基础

我们已经学了一些大局观的基本构思。围棋最终还是要以实地多少来定胜负的，所以就不能忽视判断能力，即要求做实质性的判断。兼顾局部和全局，这就是大局观的基础。

“大局观”就是观察全局，判断全局的能力。大局观正确、深刻，就会适应局面，进行漂亮的作战；反之则作战必然受损。判定形势的好坏，叫做“形势判断”。形势判断是大局观的重要组成部分。

本章共三部分内容，作为基本构思的依据，只有把这三种判断方法学好，才有利于第二章的学习。

## 一 根据计算来判断

一手棋价值的大小、实地的多少，是围棋计算的要素。不善于计算的人很多，不过还是应该掌握这项基本知识的。实际上在很多情况下，都可以通过计算，得出准确的判断。但是，过于复杂的计算，反而有害无益，同时，在实战中一手一手地详细计算，也是很复杂的。但如果能懂得计算方法，可事半功倍。

### ——一手棋价值的大小

在着子时一手棋的大小是最基本的知识。在相同的场所

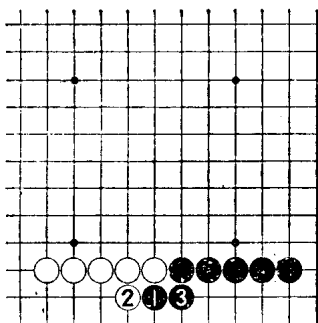


图1

双方着子之差，就是这一手棋的大小。此法十分简单，所以计算时常用。例如：

**图1 扳粘6目**

黑1、3扳粘时，其大小为6目。为什么是6目呢？

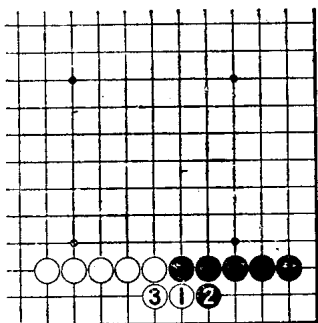


图2

**图2 白先**

白如先1、3扳粘时，黑地少3目，白地多3目，合计有6目之差。

这6目便是此扳粘的大小，不过实际上常说是3目手段。

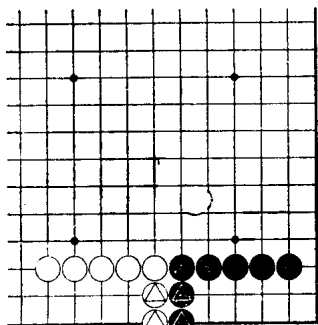


图3

**图3 假设图形**

看到本图，就可以懂得图1和图2都是3目了，所以常说是3目手段。说成6目是指对双方之差而言。

——序盘手段：现在谈一下序盘手段。

图1 20目强

黑1占空角,概略地说,大约有20目强。

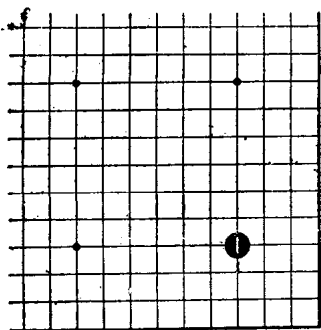


图1

图2 出入

反之,白占1位,双方之差是20目强。但是,黑1和白1常说成是10目手段。即图1的黑在此角可确保10目(实地或厚味)。图2的白也是同样。

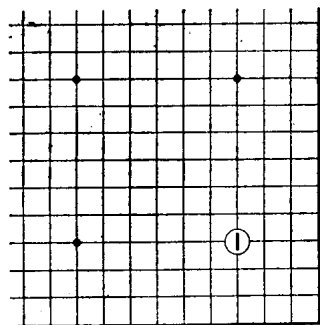


图2

图3 一手值10目

白1以下至黑12,白实利为10目。黑厚味为20目,结果多一手的黑棋,可导致黑领先10目。

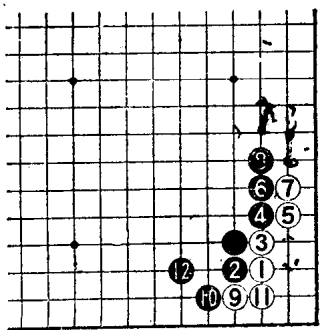


图3



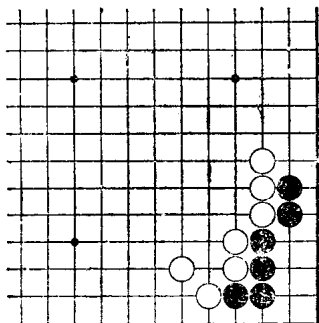


图4

### 图4 相同

本图也一样，白领先10目。

图3与图4之差，二手为20目。所以其出入也是20目。

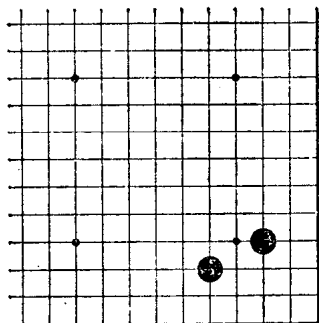


图5

### 图5 两手值20目

因一手是10目，第二手缔是20目。黑在这里有20目实地和发展余地。

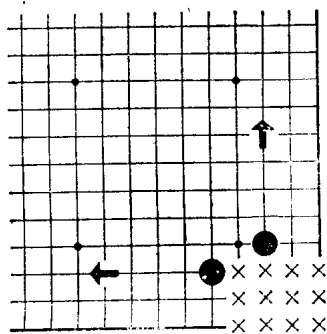


图6

### 图6 实地

在印×的实地中是12目。印箭头之处，是此两手的发展方向。如将此发展也计算在内，此地域约有20目。

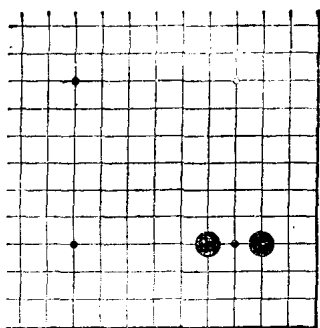


图1

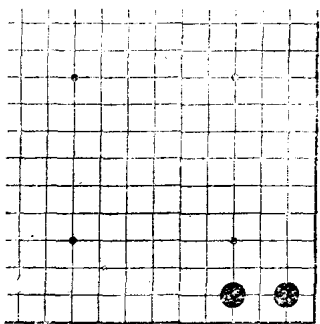


图2

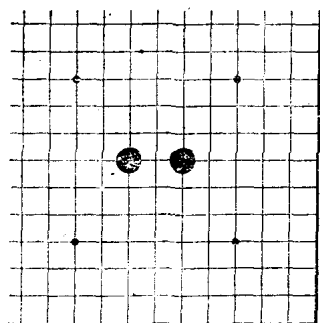


图3

### ——通过子数判断

序盘的手段，只要不走奇怪的手段，或小手段，其价值就有20目。如果走一手是10目，走二手是20目，走三手是30目，在地域方面便可确立优势。

图1 一间缔

缔，是构筑角地，并具有一定发展力的一手棋。在势力方面可看成是20目的手段。

图2 价值小

但是在二路缔，手段就很小，两手约有10目价值。

图3 难以判断

在中央一间缔，肯定比图2好，但不如图1的缔。

除变化手段之外，把一手看成是10目的考虑方法，对序盘的判断很有用。

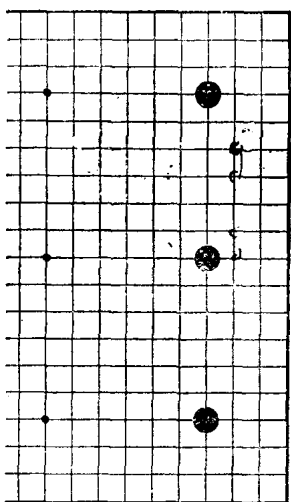


图4

#### 图4 三连星

本图三连星是30目。

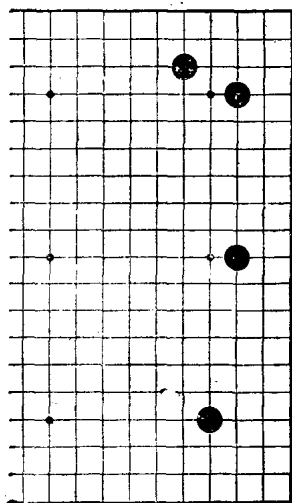


图5

#### 图5 四手的结构

本图的四手是40目。

对局时谁也不想走出小棋。星、缔、边上的大场等，都是漂亮手段，可以看成是10目手段。现阶段先不要考虑实利如何，厚味如何。将来是取实利，还是构筑模样，是走成图4的30目，还是走成图5的40目，这就要看白棋的下法了，因为黑占右边时，白在左边也走了几手，双方要进行比较。

——手数之差

图1 多一手

此定式黑多一手，此局部黑占优势。如换算成实地，白是7目，黑是17目，相差10目。

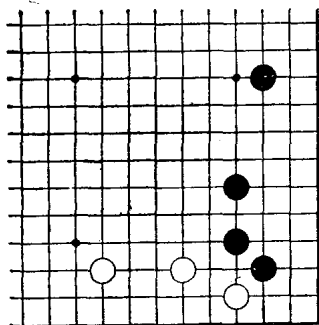


图1

图2 实利对厚味

此定式黑也多一手，白地约10目，黑厚味相当于20目。如何发挥此20目的作用，是以后的下法问题。

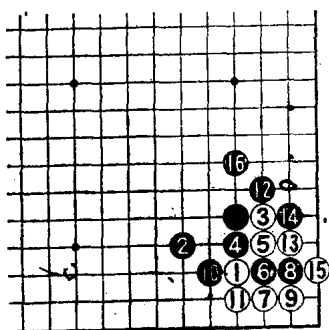


图2

图3 多二手

如包括黑△，以黑多二手告一段落。在这一带黑领先20目。如黑在右上构成连星，则黑在右边多三手，领先30目。

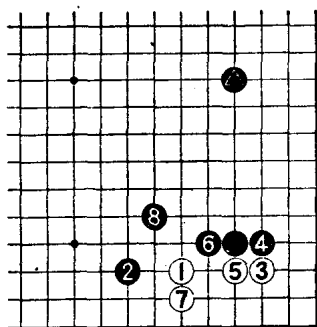


图3

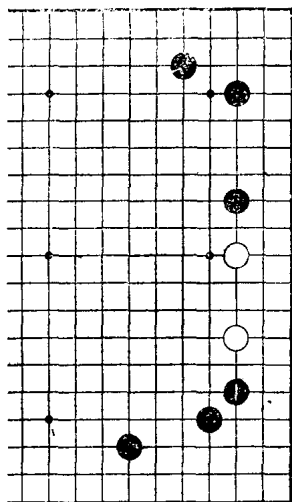


图4

图4 “超级”大场

黑一夹是“超级”大场，其大小约有20目出入。通过此尖，黑在右边多四手，可领先40目。也许此手的价值更大些，因此时白的二间拆变薄，黑可攻击白，这要看以后的情况进展了。

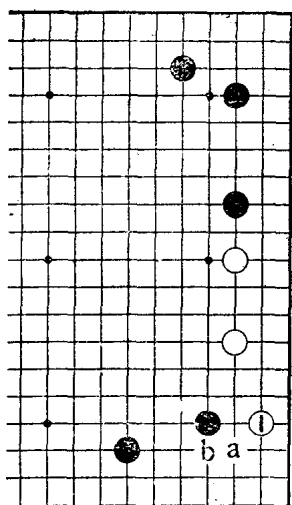


图5

图5 安定

白1伸腿，和前图之差在20目以上。这样下白可不担心被攻击。黑在右边多三手，领先20目。具体讲，白地约10目。黑合计有30目左右。下边的黑地，是黑占a位，还是白b?未定地约5目。上边相当于25目。

## ——拦的价值

图1 大场

黑1拦,和图2相比,有20目之差。当然在序盘的早期走此手,须注意黑将在a位打入。黑1拦是有很大意图的一手,如黑于a位打入,白地顿消。后边黑多三子,可以看出领先30目左右。也许认为领先30目,有些奇怪吧?这是计算出来的。上下角的黑地合35目左右,而白地只有5目。

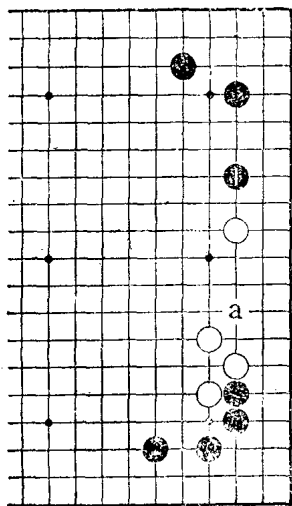


图1

图2 白地15目

白1拦,白地约合15目,上下角黑地合计25目。黑子数多一个,结果黑在右边领先10目。

图1的黑1和图2的白1,出入约20目。因两者每手都领先10目,所以可理解成图1黑领先30目,图2黑领先10目。请将此计算法用在实战中。

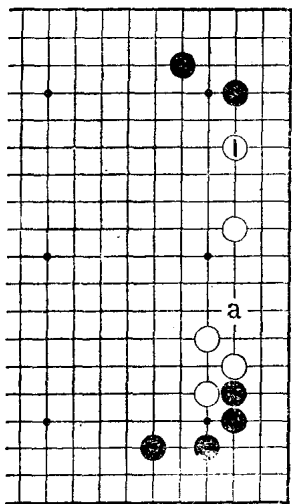


图2

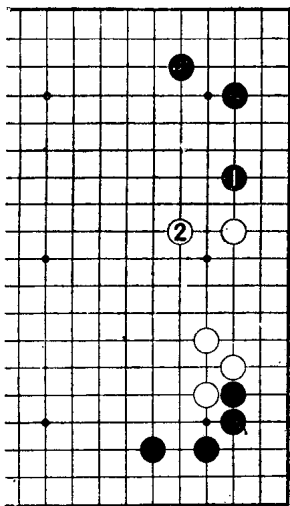


图3

### 图3 守，不错

黑1拦时，白2跳，是漂亮的一手。此手和黑1相比虽然稍小一些，但此时不必计较这种小利。

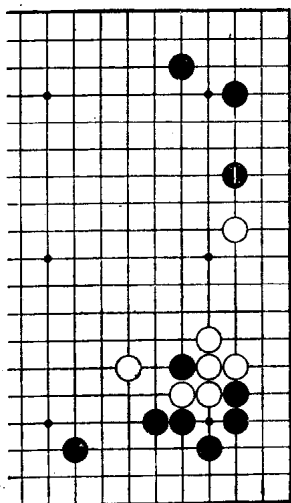
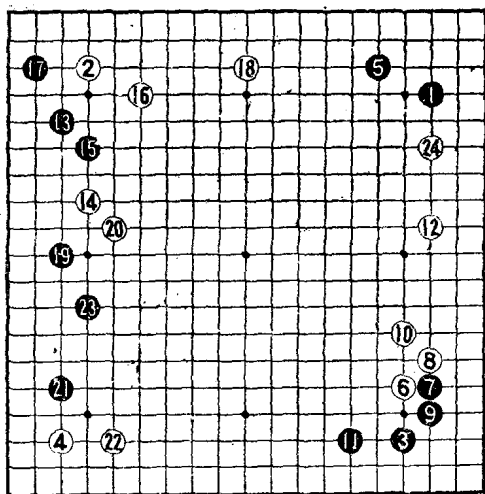


图4

### 图4 无目标

本局面下的拦，下一手没有目标，所以不如前几图手段大。



谱1(1—24)

### 谱1 1—24

我执黑。至白24，快速判断序盘形势是可能的。右边的形势，刚才已经谈过了，应该容易判断了。现在请看一下石田芳夫十分准确的判断。至白24时，右边黑多一子，领先10目。白18包括在左边，白多一子。可是在这里白并没有领先。多一个子，应领先10目，可是白绝不能认为自己领先了10目。所以此布局黑好。现在让我们按石田的判断法，把盘面分成左右两部分来看一下。



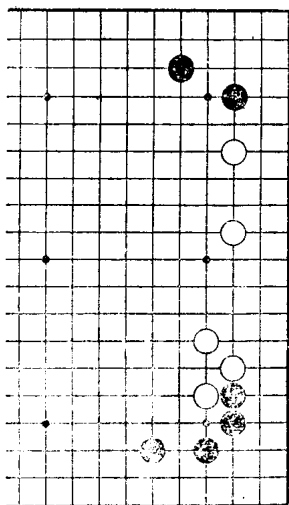


图1

### 图1 右半部

黑地，上角约10目，下角15目，共约25目。而白地只有15目。黑多一子，领先10目。

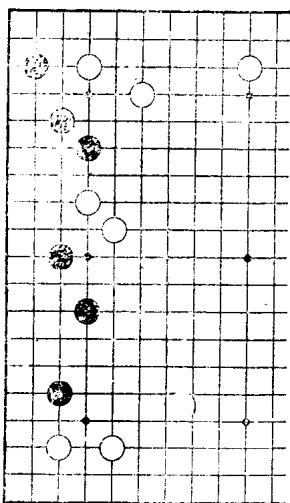


图2

### 图2 左半边

黑上下合计约有12~13目，白上下合计约有20目弱。白多一子，只比黑多6目，这说明白在布局上有不合理之处。

在比较子数时，也不能墨守“多一子即领先10目”的死规定。如走出不起作用之子，就会减少领先目数。本局面白是按定式走的，可是却使黑领先，白何处走出疑问手了呢？此问题十分复杂，也十分微妙。