

滇東蠻

行還

紀紀

書校

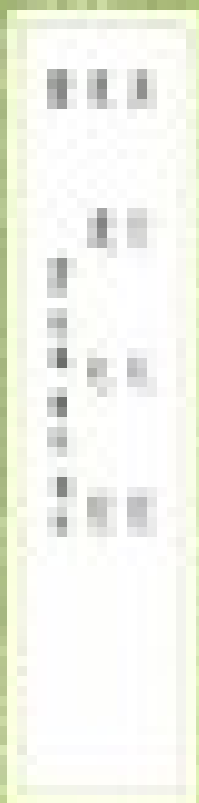
講

續校

補校

程程





滇
行
紀
程

許纘曾 著

中
華
書
局

滇行紀程

此據龍威秘書本
排印初編各叢書
僅有此本

滇行紀程序

人常仕宦之年。堂有老親。陳情得請。其脂轄而還也。凡王程所歷。咸覽會心。所可述而誌者。不特東山之零雨。南仲之霽雪。與東門祖帳之車。幾兩馬。幾匹也。余與鶴沙先生同里同籍。其出處志趣。亦約略相同。獨余自癸巳。因母疾請急。下潞河。涉淮泗。望泰山之嵯峨。擊黃河之澎湃。晝夜行三百里。而不及紀。乙未。以使事入楚。便道省覲。趨漢江。經二別。自武昌順流而東。九江雲物。六代山河。粲然在目。復奪於驛路。交游而不得紀。至己亥。恩命歸養。其取道與癸巳同。然春秋殊候。緩急異情。潯北江東。在在可紀。而意闊才疎。臨壺輒滯。歸當採蘭藝黍之餘。憶向時閱歷。如雲烟過眼。不可復追。爲之三嘆。今先生入滇還里。往來各有紀程。其往也。王事靡盬。不遑將母。有小雅之悱惻焉。其來也。來歸自鎬。我行永久。有大雅之忠厚焉。余讀之。怛怛有動乎其中。而不能已。所謂樂其志趣之同者。非耶。若夫以忠孝之餘閒。極文章之能事。使山川險易如掌上。螺文。蘇公海外子。厚柳州。或庶幾焉。余又安敢與先生較同異也。

康熙癸丑仲夏。卒眷弟王廣心題於清峙堂。

滇行紀程

清 雲間許纘曾鶴沙著

豬婆龍

彭澤縣十里過涇江口鎮。俗云鱗魚嘴。土人言此地每歲有豬婆龍爲害。天寒水涸。輒崩岸壞屋廬。今舊岸已在大江心。泊舟者油物煎熬。龍卽出。舟人切戒之。夏月則不忌也。

甘興齋廟

自九江百一十里過富池。入楚境。二十里過田家鎮。有吳甘興齋廟。順治年間。有史官莊回生典試楚省。夜泊廟前。夢甘將軍來拜訪。索莊一僕一馬。皆所愛者。夢中不得已。諾之。詰朝。僕馬俱斃地。有神鴉往來江上。帆檣過此。不拘餅餌粒食。撒空飼之。羣鴉飛舞接食。百無一墜。食畢。間有集舟檣之杪。送出廟境。俗謂將軍遣使送客。其聲啞啞類慈鳥。上下三十里皆有之。亦一奇也。

異僧祈雨

澧州守道蘇參議寶言。荆有僧。故江南人。澧境有揭家河。界中苦旱。僧自言能行雨。衆延之祈。數日不効。乃絕食。欲積薪自焚。土人恐。扶之去。僧曰。姑留得雨卽行矣。土人不可。臨行曰。月望日必雨。我雖去。請留一驗。是日當大雨尺餘。雷始發。必先擊某大樹。方爲我所請。否則非我功也。至十五日。果大雨盈尺。雷果擊此樹。如僧言。衆始神之。雨竟。雷伯電母不能去。或焚牛牢。或燒民舍。轟聲走繞不休。衆大懼。奔至州。復

延此僧遺雷雷乃去。

崔婆泉

過常德府三十里高吾山。山下有崔婆泉。相傳有崔婆釀酒飲仙人張虛白處。

漳江夜月

桃源瀆坊舖有勸善寺。寺前漳江夜月。爲桃源八景之一。傳聞江上漁人。常于晦日見水底映月。着意窺之。卽不見。

桃花潭異龜

由桃源山攀蹬而上。至桃花洞。又曰秦人洞。石壁峭立。洞口縱廣丈餘。洞外有瀑布千尺。挂絕壁而下。瀉潭中。潭在洞門外。深不可測。內有潛龜。身長而窄。鈎吻類鸚鵡。背生鬚尾。帶甲如龍鱗。名曰黃靈。

農家取水

過辰陽船溪驛。此站稍平。溪邊見農家取水灌田。巧而且逸。其法。先于溪旁築石成隘。上流水至隘。勢極奮迅。乃設竹車二。圍製如車輪。大可二丈。縛數節竹筒緣于兩輪。其筒向內。一面截口受水。每筒相距三尺許。兩筒中間編縛竹板一扇。以遏流水。所以激輪使旋者全在此。蓋水勢迅則衝扇行。而輪乃隨之以轉。每激一扇。後扇繼來。旋而上升。則筒中滿水。已至車頂。筒口向下。水卽下傾。于其傾處列大竹受之。接入入田。雖遠可到。所謂農者坐而觀之。無舉手之勞。而田已畢溉矣。大江以南。水勢平衍。不可用也。其有

潮沙之地。似亦可傲而爲之。

凌霄女

沅州火神不祀。祝融而祀凌霄女。一不虔。則神女立遣火鴉啣火燧。置茅屋之上。兩翅扇風發火。居民屢屢見之。故州多火災。

江西橋

由沅水驛向西。過江西橋。橋長半里。上鋪大板。下有十六洞。每洞基上構木爲屋。列肆貿易。兩旁成市。中爲長街。入楚以來。此橋最爲宏廠。

香稻

清浪衛前隴江。後包北山。地勢平衍。居民亦稠。其地產香稻。圓實而大。味亦至腴。山中多寒。所菽多晚禾。故滋本深而含實茂。

諸葛洞

過鎮遠府。可游者有大石橋。中山寺。中元洞。僧僚精舍。最爲異境。辰沅小舟。至此而止。前去數十里。有諸葛洞。內頑石爲棧。通水不通舟。順治初年。洪經略至此。役千夫鑿洞中石。謂此洞一通。便可用舟饋運。直擊偏橋。省負擔之勞矣。無如礙石隨鑿隨長。乃罷。土人有運糗糧者。盡去其船之蓬板。牽挽入洞。過偏橋。可達黃平州。其出也。稍不戒。則人船俱沒。

黔米

貴州各屬產米精絕。盡香稻也。所釀酒亦甘芳入妙。楚中遠不及。而天下未有舉爲褒譚詳志之。以告好事家之知有黔也。

仙蹟

平越府南門。度石梁。過南街。道旁有高真觀。爲張三丰仙師道場。從此向西南行。曰卓筆山。稍西上高坡。曰倒馬坡。坡半見隔山石壁如屏。懸崖千仞。壁上有仙師影。首戴華陽冠。側身杖策而行。分明可見。其旁刻神留宇宙四大字。云是仙師留記。爲海內靈蹟。三丰祠在平越府城內。有禮斗亭。亭前石池名浴僊。深四五尺許。冬夏不涸。池旁有桂樹。已久枯。有道人來浴池中。以破衲掛樹上。樹復活。天啟元年夏。駐鎮新添司理李若楠請鸞降筆書一詞曰。禮斗亭。禮斗亭。張仙借此作修真。日月懸頭上。風雲過眼塵。茉莉元君。支天聖人。當年曾格我精誠。今朝列仙班。顯化通靈。敢忘了。託跡玄津。偶聞父母索吾名。聊借俚言爲鏡。今有石碑存祠中。

竹鬼祠

平越有竹二郎、竹三郎祠廟。土人敬祀之。

水西四府

水西安氏素桀驚。爲滇黔大患。本朝乙巳。命帥率師深入其地。討平之。遂置四府。設流官。水西一帶土地。

盡入版籍。安氏之桀者皆就殲。邇來苗民漸染華風。亦猶蜀播之楊氏滅而設遵義。今反爲樂土也。

貴陽地勢

自貴陽而上。至威清衛。日加隆聳。右畔青山。尖頂石數點芙蓉。可俯而捫。從來見雲霞之狀。如畫中之樹。扁而不圓。至此衛館舍西南。一望羣峯矗立。白雲千頃。如在足下。變幻百出。或如沸湯。或成堆壘。昔之所稱爲車爲布爲輪爲馬爲牛。皆不足以狀其妙。蓋俯視則雲氣之全體皆見。怪怪奇奇。無所不備也。

苗種

貴陽自阿江哨而上。大道如髮。乃屬漢。其左右高山內。盡爲苗穴。然皆輪糧赴差如齊民。其種類白苗、黑苗、花苗不一。直北百里。卽水西地。威清衛鎮彝舖西南有山。黝遠可望。不可卽。曰銅鼓山。昔諸葛南征。獲銅鼓于此。其地亦有農居。仲家苗多從山口出入。此山前後左右苗種各別。又有蔡家苗、農家苗。皆有頭目。仲苗則屬役于安氏。

黔馬

黔中多產良騎。質小而蹄健。登高山若平地。故水西之駿。滇黔多貴之。

何福遇仙

順治年間。有何福者。本威清衛人。偶游陰崖。逢二老圍棋。從旁看不休。一老者分半桃食之。福歸家。絕烟火。處分家事。隨上山養真。三十年不食人間一粒粟。不飲人間一勺水。一日道成。康熙年間。忽尸解去。

白水鋪

由鎮寧州之安莊衛西南行五里有觀音洞中安大士洞中又有洞石乳溜滴成柱大數圍擊之一爲鐘聲一爲鼓聲從右直上又有雙明洞旁又有一洞極小而黑極境界之奇矣十五里至白水鋪行未里許見瀑布如簾倒瀉石壁羣峯直上高入雲表五里白虹橋橋上瀑布更飄三四折入溪疾度橋下西去過橋逐溪行忽聞有轟雷聲不息輿人云此望水亭泉聲也又五里上望水亭龍湫直下白練千條噴珠卷雪注入百尺綠潭雖天朗氣清而激水潰濺如行大霧中數里以前所聞雷鳴者蓋在此里人云潭內有水犀風清月皎之時往往出見其龍湫掛處內有水簾洞甚深突不可窮土人多入此洞避兵昔孫可望至此亦見水中有神物乃改瀑布于右澗下役人屏水索之而潭水絕深數日不可竭乃止

老虎

苗民無城郭或三十家五十家據險而居以防弋獲每一處合募一勇士號曰老虎飲食供奉有加焉戰則老虎當先指揮調度合諸苗計之爲老虎者不知其幾千百也

綿竹 啞泉

關索嶺之半有伏魔大帝廟廟在高臺之上臺下有竹絕奇名曰綿竹俗曰磨竿竹圍大如青松僧云六七月方抽筍至來春二月方布葉時當九月筍已高四五尺外黃內綠尙未解籜也廟門外有啞泉昔孔明南征軍士誤飲此水皆啞後人封之以石今泉脈閉矣廟後有泉頗甘美謂之磨刀泉絕頂祀順忠王

俗稱小關王廟。廟貌甚偉。苗部俱畏威德。入廟者無不羅拜。

關索嶺考

世俗謂前將軍第三子曰關索。從諸葛丞相南征孟獲。威勛甚盛。沒而民思之。立廟于此。以其名。據考何代。敕封義勇英武威烈感應順忠王。考三國志。前將軍有二子。長曰平。次曰興。平與前將軍俱被害于臨沮。次興爲丞相所器重。任侍中。嘗監軍。有令聞。無所謂第三子名索也。陳壽作三國志。深習蜀事。安有前將軍令子且有震世功而失其名者。甚至有丞相不察。投軍自効語。益屬不經。或曰。諸苗謂父爲索。猶言關父。猶岳忠武之稱岳爺爺也。然伏魔大帝與順忠王。鑿然兩廟並峙。則春秋之受羊豕。享王號者。得非其次子名興者歟。興既爲丞相所器重。且監軍。則丞相有大征伐。或領護軍。建偉績。以震懾諸蠻。理或有之。謝肇淛漢略云。漢昭烈章武元年。以李恢爲庾降都督。隨丞相亮南征。大破蠻兵。功最多。封漢興侯。時左將軍之子索。亦有戰功。開山通道。常爲前鋒。未審所據何書。又諸葛元聲滇事紀略云。建興三年五月。武侯渡瀘水。進征益州。從自趙雲。魏延外。如張翼。王平。句扶。及雲長少子關興。卽關索。尤以驍勇前驅。多建奇功。觀此。則從前臆揣。若有符合。又考雲南通志。路南州北亦有關索嶺。以其險峻。必引之以索。而後能度。此又一說也。存之以備討論。

西流水

頂站卽永寧州地。穹窿無極。去天不遠。山頂在雲霧中。濃陰成雨。終古不晴。秋月重裘。奇寒徹骨。州守林

華院云。此地水西流矣。山勢崎嶇險惡。站前後數十里。驛騎倒斃甚多。道傍僵臥。臭穢逼人。諸苗見之。輒解所佩匕首。割肉入懷。喜動顏色。

盤江鐵索橋

盤江水出烏蠻。經七星關。奔騰至黃土坡。五里。疾下東南。至廣西泗州而入南海。江廣三十餘丈。水深無底。左右石崖。廉利如劍戟。自昔濟此者。用渡船。行駭波中。一不戒。輒葬魚腹。古法必樹棧于兩崖。貫之以索。憑索曳舟。乃得橫渡。所謂戕戕是也。戕戕即牂牁。故遂以名江。楊慎牂牁即貴池地。其江水迅疾難濟。立兩棧于兩岸中。以繩絙之。舟人循繩而渡。予過其地。見盤江與崇安江皆然。嘉隆以前。俱用牂牁。無有議建橋者。天啓初。水蘭酋叛。滇黔道絕。時有安普朱監軍道。建議築橋以通滇。先于兩岸築石墩。高一十三丈。有奇。寬亦如之。鎔鐵爲扣。聯扣爲索。索三百餘扣。扣重十八九觔。索凡三十。綆貫兩岸石窟中。索上橫鋪巨木。蓋以大板石。狻水犀之屬。爲橋鎮者。悉備焉。又以索末所餘十餘丈。盤繞鞏固。費金錢巨萬。起工于崇禎元年正月。落成于三年十一月。此所謂鐵索橋也。自流寇變亂。僅存鐵索數條。順治十七年。督撫會題。得請發帑重修。飛梁架木。狀若金闔。弔橋。康熙二年六月。江水大漲。橋復壞。又請帑金重建。旋修旋圯。康熙七年十一月。安順府知府李彭二人前後督工。鼎建。如十七年製。而堅固高聳。仍用舊索盤繞。以防搖撼。橋上起板屋。以避風雨。遙望空中。樓閣橫亘。江心。惜無作圖以記之。

貴西苗種

貴西苗九種。種類各別。大約垂髻垢面。言語與黔人不同。以青布帕裹髮。高盤額前。所佩匕首。終其身未嘗解。無絮布。雖大寒亦止披破氈一片。或犬羊之皮。衰廣三尺許。風從左至。則披左肩。風右至。則披右肩。或掩于胸。或負于背。皆視風所至。居高山大箐中。不產稻。唯食苦蕎雜糧。貪悍輕生。跣足走險。易于爲亂。雖饑寒迫之。亦由漢人欺其愚而侮之太過。忿激而成也。

矚瞎

黔中苗人稱天子爲京裏老皇帝。稱大小官府皆曰皇帝。其私稱官府則曰矚。粵西稱官曰瞎。稱官府之僕從皆曰老爺。各衙門曰朝廷。噫。矚瞎之稱。殆春秋一字之譏歟。

衣服飲食

苗人多衣草衣。婦人以筒布爲裙。以荷葉包飯。澗水澆而食之。以蘆管瀆酒飲之。謂之竿兒酒。呼坐爲歹戴平聲雞。

打牙狝狯

苗種有打牙狝狯。其至尊者。用銀鑲鳩杖。

流官 趕場

苗人呼漢官爲流官。甚畏懼之。呼上市爲趕場。

苗錦 金星石 陽山茶 水銀 硃砂

黎平多苗錦。思南有金星石。斲研甚佳。陽山茶絕類松蘿。土產水銀硃砂。

歲臘

苗中歲臘。有以十月十一月者。迎春多扮故事。殊怪奇。俗用雞卜。吹蘆笙。賽神打鼓爲戲。

石花

黔靈山中。四月內石生花。如雲霞燦然。人多往觀之。

男女婚匹

女兒未配者。攜竿于野。男子未娶者。簪花爲號。每晚食後。打鼓聚會。謂之跳月。未婚匹者。任其淫奔。女人銀釵垂耳。以馬尾爲髻。

同年

安南至新興。所沿路多煤山。然所產不及京師。自關嶺至此。層累而上。絕無平地。凡巖壑左右。苗類甚繁。輿徒力役皆苗也。每輿夫一名。父子兄弟皆隨之。互相更代。以均其勞。疾走若飛鳥。漢人戲稱之曰同年。則輾然色喜。不知其何所取義。聞呼踴躍也。

氣候

自平彝而上。過滇南省城。歷大理。永昌。騰越。地益高。氣益熱。四時草木不凋。花果皆先期一兩月。或兩三月。至期復有之。如桃李秋冬吐萼。臘月間花實並見。及春爛熳如故。諸草皆然。然邊城屬邑。瘴癘傷人。未

嘗不因氣熱之故。有舒無斂也。余九月抵任。具詞致告關廟。見廟中蜀葵與木樨並開。以爲甚異。及至館舍。則薔薇木香錦葵等花俱發。是月抵省後。則建蘭水仙茉莉及紅梅桃李。同時爛然。萬里之外。物候之奇。觸目驚心。類如斯矣。

青溪洞

由衛城入境。五里有清溪洞。洞口廣延數丈。再上有臺。石乳下滴成柱。再入則燃炬而行。石床石几備焉。再入里許。旁有石縫。僅容一人。盤屈而升。天然有堂。與門戶。土人言。尚有十餘里。通紫泉洞。然幽秘杳冥。不可入矣。及出。見旁又有一洞。上有石鐘鼓形。宇宙靈奇。無所不有。高山大川之間。若此洞者。又烏可勝紀哉。

毒泉碑

嵩明州塔山。其石自麓至頂。疊疊俱青鐵色。天台萬馬渡不及也。前行有毒泉碑。相傳有奇樹生于此。名曰白鶴香。每歲花時。各山毒蛇鳩鳥。皆集樹下。泉流其旁。人飲輒死。今樹已伐。行者猶相戒焉。

