



世界绘画大师油画经典

# 列宾

高宗英 编著

中国文联出版社

051



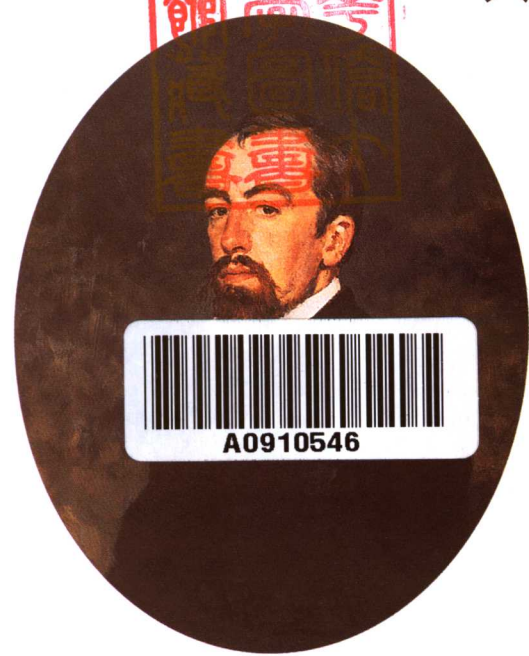
J213.051  
G259 ✓

世界绘画大师油画经典

# 列宾

高宗英  
编著

中国美术学院图书馆



中国文联出版社



高宗英

1932年生于北京。

1949年毕业于华北大学第三部美术科。

1951年毕业于中央美术学院美术干部训练班，毕业后到部队从事美术宣传工作。

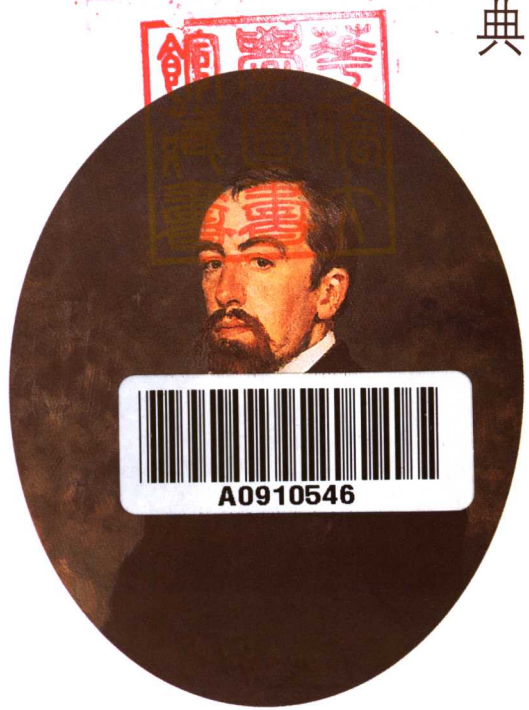
1961年毕业于中央美术学院油画系，留校后先后在油画系和壁画系任教，教授。

J213.051  
G253 ✓

世界绘画大师油画经典

# 列 宾

高宗英 编著



中国文联出版社



图书在版编目 (CIP) 数据

列宾: 世界绘画大师油画经典 / 高宗英编著. - 北京:  
中国文联出版社, 2000

ISBN 7-5059-3702-2

I .列... II .高... III .油画 - 艺术评论 - 俄罗斯  
IV.J231

中国版本图书馆 CIP 数据核字 (2000) 第 71499 号

书 名	列宾 - 世界绘画大师油画经典
作 者	高宗英 编著
出 版 社	中国文联出版社 发行部
发 行 地 址	中国文联出版社 农展馆南里 10 号 (100026)
经 销	全国新华书店
责任编辑	史 果
责任印制	邢尔威
排 版 厂	人民美术印刷厂
印 刷 厂	
开 本	889 × 1194 1/16
印 张	4
版 次	2001 年 1 月第 1 版第 1 次印刷
印 数	1-4000 册
书 号	ISBN 7-5059-3702-2/J·824
定 价	36.00 元

本书如有印装质量问题, 请直接与出版社联系

列宾的油画创作及其大量的肖像画作品，在俄罗斯绘画史上具有深远影响。在他生活的那个年代，无疑是最优秀最具代表性的画家之一。列宾的身史是一部勤于苦学不止，画不惊人死不休的奋斗史。

这本书较为系统地介绍了列宾的油画。他的启蒙老师布纳柯夫是位手艺熟练的圣像画家，也精细不苟地画肖像。另一位启蒙者是长于写生的彼尔萨诺夫，他反对靠临摹方法学习绘画，他告诉列宾写生是最重要的。

年幼的列宾遇到好老师是幸运的，没有他们的指引就没有列宾的美好未来，他在家乡靠描绘圣像和画肖像挣了不少钱，使他有可能到彼得堡上学。

1863年十九岁的列宾来到首都圣彼得堡，后来终于有机会进入美术学院学习。同时，又幸运地得到了俄罗斯著名画家克拉姆斯柯依的帮助和关心。由于他的天赋和勤奋使他在学院经常获奖。学习期间列宾在经济上相当困难，贫困使他更珍惜每寸光阴，并充分利用难得的可贵学习条件。有了天赋有了机会，不珍惜不全身心投入，不如饥似渴地学，再好的机会也是零。可以说列宾成材的奥秘是天才加勤奋加好老师的指导，三者缺一不可。

素描是列宾学习阶段最重视的，他获奖中最多的也是素描习作，这得益于他的老师契斯恰科夫。作为西方的素描艺术，在当时的俄罗斯远未被诸学子学深吃透。或因为它枯燥乏味；或因为学不得法而丧失信心；或因必须付出巨大心血视为畏途而望而止步，总想尽快上台表演，不愿做“台上一分钟，台下十年功”的艰苦准备。什么水平的素描，画出什么风格的油画，因为油画就是用色彩画素描。介绍列宾的油画技法，必须强调素描的重要，这是因为：第一列宾画人物题材，第二他是写实风格。离开素描能力，色彩问题犹如纸上谈兵，这是首先要认识的前提。



自画像 1887年 75.0 × 62.2cm 油画



乡村少女 (又名: 小乞丐) 1874年 74 × 50cm 油画



在了解列宾的成就时，还必须提到他艺术思想的形成，只会笔耕不能心织不会成人器。在学院中，除了专业学习外，他还积极参与了“美术家公会”这个读书会性质的社团。他们课外组织阅读当时进步文学作品和讨论艺术评论家的文章，使他明确了艺术的积极作用，他向往民主，不满沙皇的专制制度，他们组织了“巡回展览会”，后来形成了画派，在俄国美术发展中起了重大作用。他们打破了学院的思维禁锢和僵化保守的思想统治，摆脱了旧思想观念的束缚，逐渐走向成熟。

《伏尔加河上的纤夫》是他在美术学院毕业前开始构思的，那时他曾去过伏尔加河，被纤夫的劳动生活所激动，他们集体拉着纤绳，他从未见过拉纤人如此有力而高大的形象。1870年开始用铅笔画初稿，1872年他再次去伏尔加河和纤夫们一起生活，重新起稿，不断更新画中人物和组合。他对构图从来精益求精，不惊人不要手。因为成功从这里起步，他深知言之无文行而不远。

“卡宁”的形象是整个画面的中心，早在1870年第一次去伏尔加河时就确定了。他头裹破布，穿着到处是补丁的破衫，浓眉大眼中充满对人间世道的不平。

突出的少年纤夫的形象叫“拉尔夫”，他用变得粗糙的手支撑着纤绳带，稚嫩皮肤还经不住长时间的重压，他遥望远方表现了少年的不幸与无奈。

长发浓髯的老者，拉了一辈子纤迈着习惯的沉重脚步，双手下垂的壮汉名字叫“伊尔卡”，他粗壮憨厚，抬起头有使不完的气力，叼着烟斗头戴草帽是无力与命运的抗争的流浪汉；秃了顶的纤夫，顺其自然地往

烟斗里装着烟叶，吸烟是他的唯一寄托，还有不耐烦用手遮挡阳光的纤夫，不知悲惨命运何时休。……每个人在列宾心中都有一部辛酸史，保留下来的典型形象都有血有肉。

列宾怀着对他们的同情和爱，塑造出生动可信的一群劳动者。这种排列式的群像构图，在列宾所有创作中绝乎仅有，这种构图为后辈画家所借鉴和运用。

这幅画从1870年开始起稿到1873年完成，历时三年有余。这是列宾一次次去伏尔加河，深入纤夫生活，了解他们的饥苦，画了大量速写和头像，多次修改构图，画了许多变体画之后结出的果实。没有这一切《伏尔加河上的纤夫》不会成为传世之作。

俄罗斯艺术评论家斯塔索夫写到：“请您看看列宾君画的《纤夫》吧，您不得不承认我们还没有敢于选取这样的主题，并且您也从未见过如此深刻地震撼人心地描写俄罗斯人民生活的油画。

这幅作品送到维也纳世界博览会上展览时，被誉为“俄罗斯画派的杰出表现”。这是对初出茅庐的青年画家的莫大褒奖。

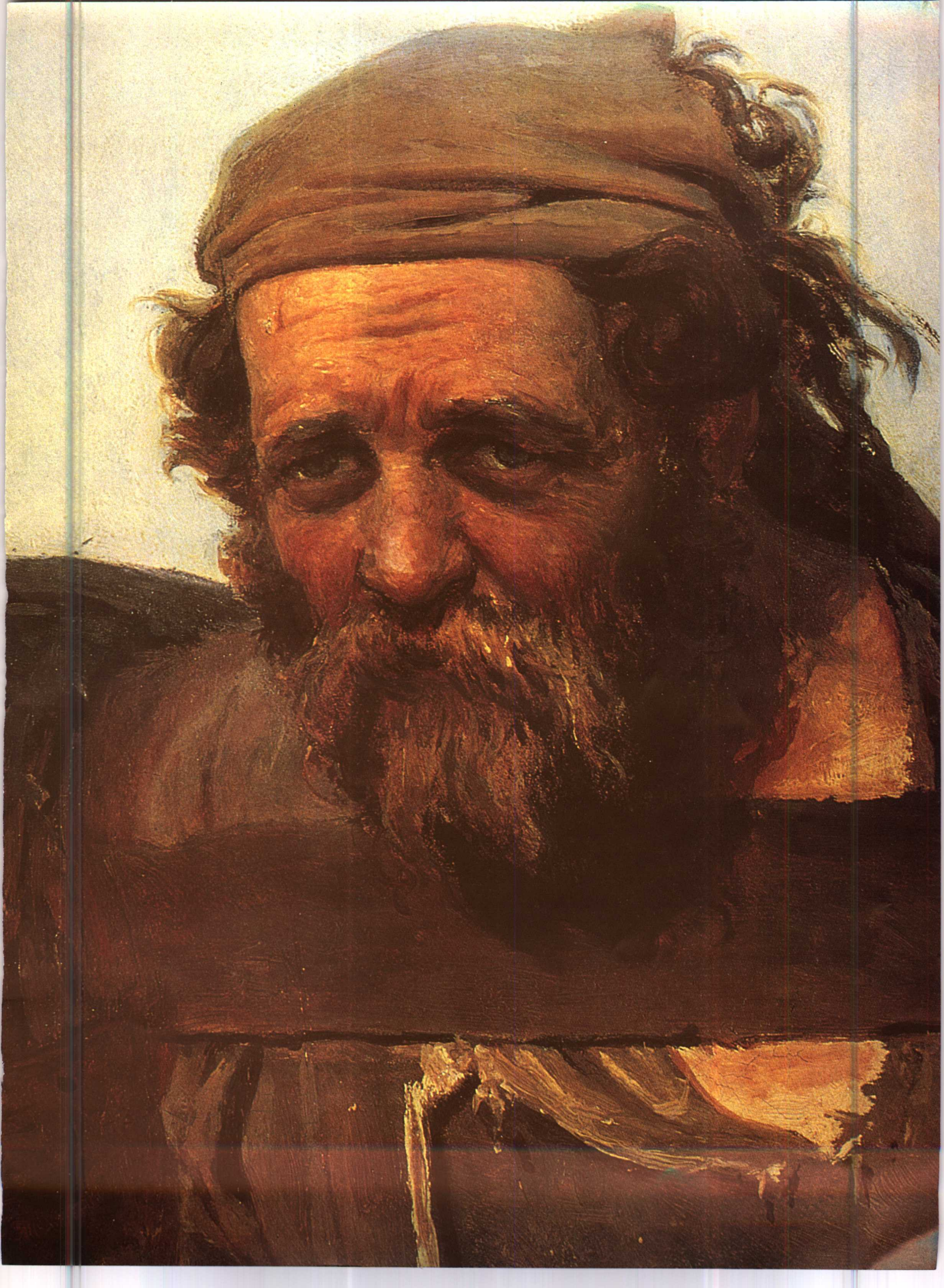
把收集来的素材和画的油画头像习作，变为创作中的生动形象，由于构图、动态、光线、色调的要求，照搬素材写生是决不可能的，这需要“再创造，”再创造的能力从何而来？

首先要涉及的是如何学习绘画，是活学还是死学。学习绘画不同于学其它，光知法还不行，需要研究和掌握对形体结构的认识，因为人的头部和人体是非常复杂的。要懂得光的规律，人体结构在运动中的规律，明暗变化产生的规律，色彩变化的规律等。没有这些对规律的认识就不会默写，画不了记忆画，就



伏尔加河上的纤夫 1870—1873年 171.5 × 281.0cm 油画











不会有再创造能力。

只会简单抄袭与描摹对象的表面现象，是被动地死学。主动地研究对象，表现它的本质，是主动地学，是活学。这是两种根本不同的学习方法，是带有原则性的、两种方法，两种完全不同的结果。

举个例子：有个学生到了工作单位后，他无论画什么，都要叫领导为他买什么否则就不会画，最后领导无奈地说：“如果你要画火车我也给你买列火车吗？”

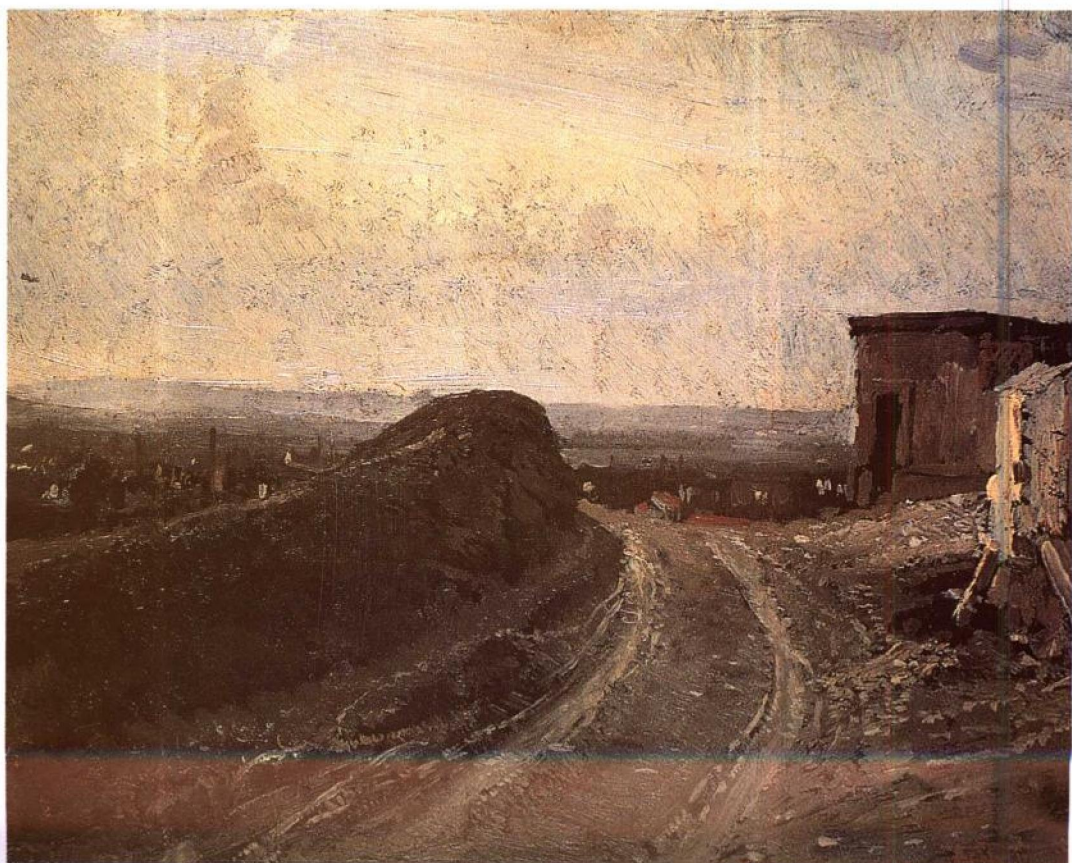
还有学生，在画飘动的旗帜时，不会画了，就把旗子平放在地上，用手做了些皱纹，结果画出来的是一张平板样的硬旗子。

例子还可举很多。这就是死学的恶果。这种学法，培养不出再创造能力。

在完成《伏尔加河上的纤夫》后，列宾出国观摩访问，那时他26岁。他先到意大利，一年后去了法国巴黎，在那里他度过了三冬两夏。在法国他开阔了眼界，印象派画家们在色彩方面的新贡献打开了列宾的色彩之窗。在很长一段时间里，列宾言必谈印象派，他着了迷。开始对外光产生浓厚的兴趣，画了大量风景写生，直到画得头昏眼花为止，这和他在国内时很少画外光，很少画风景形成鲜明对比。



手扶椅背的太太（未完成） 1875年 40.3 × 26.5cm 油画



巴黎 通往蒙马特之路  
1875年 20.3 × 30.8cm 油画



到法国之前，他在《伏尔加河上的纤夫》画中的景物和人物，是缺乏色彩变化和对比的，没有外光中的色彩感，把美丽的伏尔加河画得简直像舞台布景。那时，他只习惯用室内色彩画室外。

在国内他遇到了卓有成就的素描老师契斯恰科夫，使他掌握了坚实的素描基础。法国的四年，印象派绘画，在色彩方面给列宾补了至关重要的一课。使列宾的油画如虎添翼。

新成绩的取得是列宾一物不知，以为深耻的求学、求新、求变的结果。《乡村少女》是1874年在法国画的肖像，列宾通过细微描写金色睫毛下淡绿色的眼睛，晒黑的脸蛋、稚气的嘴唇，纤细的脖颈，手中的鱼网，褴褛的衣服，田中的野花，揭示了女孩的身世和童贞。画面中没有华丽的色彩，一切充满乡土气息，他画得入微又不多余，明媚的色彩并不过分，恰如其分地表现了和煦的阳光。

1875年在巴黎画的《手扶椅背的太太》，明显不同于过去的室内习作，就连暗部也画得明亮而透明，打破了过去习惯用色。他没有以前那种追求完美的形体刻划，他知道再画下去，色彩的新鲜感就会破坏，保持了对色彩的最初印象，这正是印象派画家们追求的目标。

如何把色彩画亮？首先是加大色彩的纯度，色彩本身要“响亮”。其次就是，在颜色中加入大量的白色是非常重要的，否则明亮不起来。当然，画得越亮颜色越要纯，同时加白也越多。怕画“粉”的顾虑是不必要的。因为，如果色彩有明确的倾向（如偏黄、偏绿、偏冷或偏暖等），加多少白色也不会“粉”，就和色彩有明确的倾向调得再灰的颜色也不会“脏”一样。

比如画一张苍白的脸，再苍白也是血肉之躯，定有各种倾向不同的色彩从皮下渗透出来，如果你在他旁边再画一张没有倾向的白色脸，那么相比之下，没有色彩倾向的白脸，就像是带了白色面具，或者是脸上涂了化装用的白粉，不是吗？

当然在画暗部时加白要慎重和适当，因为白色所显示的是光的亮度，暗部加多了白就等于暗部也受了大量的光。而那些既不受光又不受反光影响的缝隙部分，就不该加白色，加白色就等于受了光，就会“粉”。同时要知道，不加白就不会调出丰富的色彩变化。而油画之所长就是它丰富的色彩变化和色彩交响乐般的合声效果。

每个人对色彩都是敏感的除非是色盲。可是为什么画不好色彩？这主要因为写实的油画画的是“条件色”而不是“固有色”，就是说画的是在特定光源下的色彩。要求把各种色彩间的关系画对，而不是面对对象局部地去照抄他们。

法国之行使列宾在色彩表现力上翻开新的一页。回国后，在和农民的交往中，他画了两幅性格迥然不同的农民肖像。这就是有名的《目光凶恶的庄稼汉》和《胆怯的庄稼汉》。列宾又回到了他所熟悉的深入细微刻划人物性格的道路。人物形象在他笔下决不会画成“标本”而是有活生生的特征与性格。形的完美和色彩富丽二者毕竟不可兼得，尽管如此，色彩的力量在这两幅画中无处不见。

1877年列宾在计划创作《显圣的神像》和《圣像出巡》时，由于创作需要。他为楚古叶夫村大礼拜堂祭司长乌兰诺夫画了一幅肖像。这个祭司长样子威严可怕，他目光盯着观众，大腹便便，两道浓眉竖立，眼睛贪婪而好色，由于画幅大于真人比例，看了此画确实动人心魄，过目难忘。这幅画气势磅礴，笔触奔放。列宾也为其逼真传神而得意。

《祭司长》可谓形神兼备之佳作。形依神而变，神由形而定。表情变化之术，取决于对面部各肌肉运动的认识和把握。眼睛的表情由眼轮匝肌的运动而定亦靠眼球瞳孔的活动而产生。眉毛的表情依据在于对皱眉肌的认识。咀的表情则由口轮匝和颧肌的运动，产生喜怒哀乐的复杂表情。

这幅画成功地运用祭司长穿的黑衣戴的黑帽和灰暗的背景，衬托出祭司长形象的神密感和尊严，以及宗教的神圣不可侵犯性。

1881年列宾开始致力油画《库尔斯克省的宗教行列》和《伊凡雷帝杀子》的创作。

《库尔斯克省的宗教行列》是一幅描写宗教的风俗画。此画人物众多，虽然参加这一活动的都是信徒，可是构图却有明显的贫富界限。画中贫穷的农民和架着拐杖的驼子，都被排除在行列之外，一个拿着鞭子的人，把他们隔离分开，这些社会底层的贫民只能跟随着队伍无奈地走着。

穿着粗呢外衣的农民们，抬着大神龛，他们是无动于衷的被雇佣者。两个中产者的妇女俩人捧着圣像匣子，后面是两个唱圣歌的富家子弟，旁边是孤独的祭司，他手提着摇晃着的香炉；一个富态的胖女人步履蹒跚地捧着圣像。还有穿白色制服，骑在马上扬着马鞭准备抽打穷人的警官。

画面最前边的“驼子”形象，是列宾要表现的中心人物，他花了大量时间和精力搜寻这一形象。为此他用油画、水彩、速写等形式，画了一系列驼子的形象素材。列宾企图通过这不幸的残疾人，问询观众：上帝能拯救不幸的世人吗？信奉上帝的人为什么还要分为三六九等？

最初这幅构图的背景是茂密而美丽的森林，像是专为宗教行列唱赞美诗。后来他放弃了这一构想，运



祭司长 1877年 124.0 × 90.0cm 油画





V·舍夫佐娃（画家未婚妻） 1869年 83.0 × 67.0cm 油画





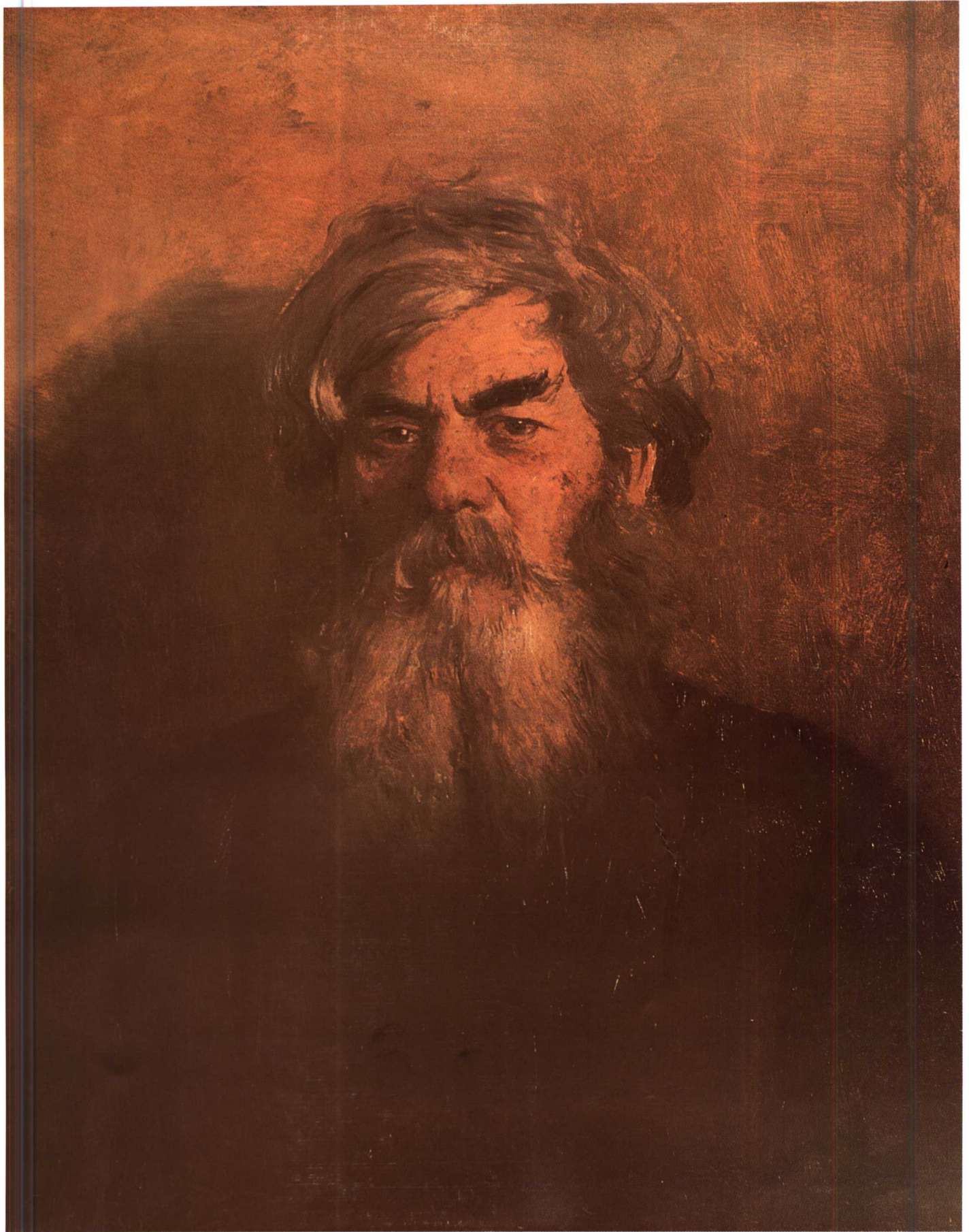
尤里娅·列宾娜 1882年  
110.4 × 55.5cm 油画





胆怯的庄稼汉 油画





目光凶恶的庄稼汉 油画



用以干燥而酷热的阳光、枯黄的丘陵和飞扬着灰尘的大地为背景。

这是幅具有鲜明社会倾向的作品，如此场面宏大，人物形象众多的油画，画来信手可得极为轻松。它的轻松感，光感和空气感与《伏尔加河上的纤夫》大为不同。在生动的大感觉中深入的刻划手法是列宾油画技巧成熟的标志。

油画也是笔的艺术，是艺术的语言。这幅画下笔千言又涉笔成趣，笔笔到位又虚实兼得，笔如行云流水，面面俱到而不僵不死。

光感来自炙热的阳光，形成酷燥的暖色调，画中一切被投洒的阳光所笼罩。什么是色调？色调就是每幅画所特有的色彩特征，在这特殊的色调中，各种不同颜色的物体，都被统一于其中。比如一块白色物体，在不同的色调中，它也应随之千变万化，否则就会失掉色彩特征破坏了色调。有的人，不管画什么，不同的光线，不同的色彩组合，不同的色彩环境，不同的颜色，都千篇一律地使用同一种色彩去画，并成为习惯，不懂得色调特征的重要。这就和画人像一样，画得千人一面，必定是没有抓住每个人的特征。色调也和画人像一样，必须捕捉色调的特征。

空气感就是不能把暗部画死，只要把暗部区分，不同的暗部处理不同暗部中间亮一些，自然产生空气感和透明感。在大空间的风景中，既要有素描中的大虚大实对比，又要有色彩的透视变化。色彩透视来源于近冷远暖，或近暖远冷，依具体色调而定再就是色彩的近强远弱。

1885年列宾完成了撼世之作《伊凡雷帝杀子》。这时列宾正处于精力旺盛，表现欲强烈而艺术修养日臻成熟时期。

《伊凡雷帝杀子》的情节无须赘言，一目了然。画面告诉你一切。

看伊凡那双惨暴、恐惧、绝望、充满血丝的眼，表现得如此极至，非模特儿和演员所能为。再有就是那双堵不住的涌出的血和悔恨的手。

据说在观众中，经常有人抑制不住地喊：“血！血！血！”有的女人昏倒在画前，神经脆弱者望而生畏，掩目而去。还传说有个精神不正常者，曾向此画砍过一刀。这幅画也使沙皇统治者大为不安，在很长一段时间内禁止展出。

列宾回忆道：“我入迷地工作，偶而也使我感到可怕，于是我把它收藏起来，不去看它。可是有一种创作欲望迫使我不得不画下去。”

是什么使此画达到如此魔力呢？首先是列

