

象

棋特级大师的

攻守战术

——中炮过河车对屏风马专集

温满红 / 编著 方艺 / 审校

XIANGQI

TEJI DASHI DE

GONGSHOU

ZHANSHU



人民体育出版社

象棋特级大师的攻守战术

中炮过河车对屏风马专集

温满红 编著

方 艺 审校

人民体育出版社

图书在版编目 (CIP) 数据

象棋特级大师的攻守战术·中炮过河车对屏风马专
集/温满红编著. —北京: 人民体育出版社, 2003

ISBN 7-5009-2411-9

I. 象… II. 温… III. 中国象棋—布局 (棋类运
动) IV. G891.2

中国版本图书馆 CIP 数据核字 (2003) 第 013595 号

*

人民体育出版社出版发行
北京冶金大业印刷有限公司印刷
新华书店经销

*

850×1168 32 开本 11 印张 240 千字
2003 年 7 月第 1 版 2003 年 7 月第 1 次印刷
印数: 1—5,100 册

*

ISBN 7-5009-2411-9/G·2310

定价: 20.00 元

社址: 北京市崇文区体育馆路 8 号 (天坛公园东门)

电话: 67151482 (发行部) 邮编: 100061

传真: 67151483 电挂: 9474

(购买本社图书, 如遇有缺损页可与发行部联系)

前 言

对特级大师及大师们在历届象棋全国大赛和各种杯赛中的对局变例，加以分析和总结，选出有代表性的变化，寻出攻守的得失根源，无疑是学习并提高棋艺的最好方法之一。

我和温满红可以说都是象棋教学工作者，也是象棋文史资料收藏爱好者。根据多年的资料收集、教学心得及粗浅研究，我们着手进行并已开始推出就《象棋特级大师的攻守战术》的写作。

我们想，一盘棋是从布局开始的，而千变万化、构思巧妙的万千对局也都是以布局的形态来分类的，因此，我们的写作，也就沿着布局这条线索展开了。当然，以布局类型为切入点，将丰富多彩的中、残局部分也延入其中，那是完全必要的。

开始，我们想得挺简单，以为按布局类型分章节，将精彩对局分门归类就行了。但随着整理和写作工作的不断深入，我们才发现，特级大师及大师们对局中值得学习且令人叫绝的内容多得数不胜数，非简单地用一本图书所能容纳，再说，强行忍痛割爱大概也非读者所愿。于是，我们又产生了在攻守战术这个大题目下按布局大类分集的想法。

本书是中炮过河车对屏风马专集。中炮过河车对屏风马布局，历来是象棋爱好者和各类棋赛中应用最广泛的布局，也是一个分支诸多的庞大布局体系。我们选择近年来在实战中出现

的许多有代表性的变例辑成一集，目的在于使读者通过这个布局体系，去认识和领会特级大师及大师们攻守战术的运用方法。如果本书销路不错，能得到读者的认可，我们准备再就其他长盛布局推出新的专集。

书中不妥之处，尚希批评指正。

方 艺

2002 年秋于北京

目 录

第一章 中炮过河车进中兵对屏风马平炮兑车	1
第一节 平六路炮进中兵	1
第 1 局 ~ 第 15 局	1
第二节 过河车急进中兵	28
第 16 局 ~ 第 40 局	28
第三节 过河车缓进中兵	72
第 41 局 ~ 第 65 局	72
第二章 中炮过河车九路炮对屏风马平炮兑车	122
第一节 五九炮进中兵	122
第 66 局 ~ 第 85 局	122
第二节 五九炮左车过河	163
第 86 局 ~ 第 100 局	163
第三节 五九炮左车捉马	192
第 101 局 ~ 第 108 局	192
第四节 五九炮左横车	205
第 109 局 ~ 第 110 局	205
第五节 五九炮中炮打卒	208
第 111 局 ~ 第 120 局	208

第三章 中炮过河车进马六路对屏风马平炮兑车	228
第一节 进马六路	228
第 121 局 ~ 第 145 局	228
第二节 平九路炮进马河口	273
第 146 局 ~ 第 160 局	273
第四章 中炮过河车六路炮对屏风马平炮兑车	302
第 161 局 ~ 第 170 局	302
第五章 中炮过河车进边马对屏风马平炮兑车	325
第 171 局 ~ 第 180 局	325

第一章 中炮过河车进中兵对 屏风马平炮兑车

第一节 平六路炮进中兵

第 1 局

炮二平五 马 8 进 7 马二进三 车 9 平 8
车一平二 卒 7 进 1 车二进六 马 2 进 3
炮八平六 车 1 平 2 马八进七 炮 2 平 1
兵五进一 炮 8 平 9

平炮兑车是一种稳健的下法，如改走炮 8 退 1，则马三进五，炮 8 平 5，车二平三，车 8 进 2，车九进一，黑方阵势不稳，红方占优。

车二平三 士 4 进 5 兵五进一 卒 5 进 1
马三进五 马 7 进 5 士六进五 卒 5 进 1

红方上中士，加强中路的防守。如急于走马五进六抢攻，则车 2 进 4，马六进七，马 5 退 3，车三平七，象 3 进 5，黑方反占先手。

炮五进二 炮 9 平 5

可以改走象 3 进 5，先巩固中路，以下炮五平七，卒 3 进 1，炮七进三，马 5 退 3，车三平一，车 8 进 5，炮六平四，双方局势平稳。

炮五进三 炮 1 平 5 炮六平五 马 5 进 6

车三平七 车 8 进 2 马五进四 炮 5 进 2

红方进马不利于控制形势。应改走炮五进五兑炮，以下车 8 平 5，相七进五，马 6 进 8，车九进一，车 5 平 4，士五退六，红方仍旧好走。此时黑方进炮压住红马的活动，是有力的着法，从此可以借机展开反击。

车七退二 马 6 进 8 车七平六 车 2 进 6

车九平八 马 3 进 2

进马踏车是争先的走法。如改走车 2 平 3，则马七进五，炮 5 进 3，相三进五，成为平稳局势。

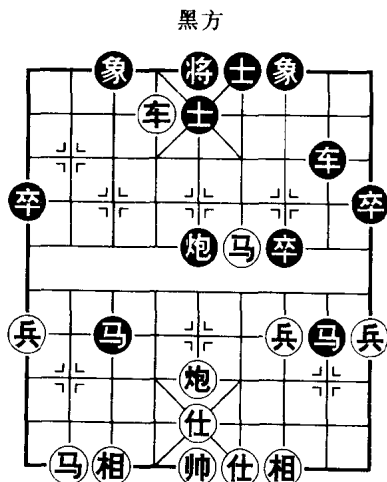
车六进四 车 2 进 3

红方面临着复杂的防守局势，如果应对稍有不周之处，就会出现危机。此刻进车象肋是稳当之着法，如改走车六进一贪于得子，则车 2 进 3，马七退八，马 2 进 3，车六平五，马 8 进 7，帅五平六，马 3 进 2，帅六进一，马 7 退 5，车五退三，车 8 平 3，车五平八，车 3 进 6，帅六进一，车 3 平 5，车八退一，车 5 平 2，黑胜。

马七退八 马 2 进 3

(图 1)

黑方马吃七路兵，着法不够细致，失去了抢先的机会。应改走马 2 进 1，以下帅五平六（如改走马 8 进 9，则马 1 进 3，马 9 退 7，马 8 进 7，帅五平六，马 7 退 5，相三进



红方

图 1

五，车8平6，黑方占优)，马1进2，帅六进一，马2退3，帅六退一，马3进5，相三进五，车8平3，黑方占优势。

马八进七 车8平3

平车是失算之着，应改走马3进5兑炮，以下相七进五，车8平3，马七进五，双方大体均势。

炮五进一 车3进2

红方进炮使黑方无法化解红炮的威力，由此红大占优势。

帅五平六 马3退5 炮五平二 车3进3

车六退四 马5进7 马四退三 车3进2

帅六进一 车3退1 帅六退一 车3进1

帅六进一 炮5退2 相三进五 车3退6

帅六退一 车3平8 炮二进一 炮5平4

红方可改走马三进二打车，则炮5平4，车六进三，车8进1，车六退四，红方胜势。

帅六平五 象7进5 兵一进一 炮4平1

兵九进一 炮1平4 马三进四 将5平4

炮二平五 车8平5 马四进三 车5平7

马三进四 象5进3 车六进一 车7退3

炮五平六 将4平5 炮六进三 士5进4

车六平七 象3进1 车七平八 象1退3

车八进四 将5进1 车八平七

红方多子，胜局已定。

第2局

炮二平五 马8进7 马二进三 车9平8

车一平二 卒7进1 车二进六 马2进3

炮八平六 车1平2 (图2)

黑方先出车，力求控制红方子力的出动。如改走卒3进1，则马八进九，炮2进1，车二退二，炮8平9，车二进五，马7退8，车九平八，车1平2，车八进四，象3进5，兵三进一，卒7进1，车八平三，红方先手。

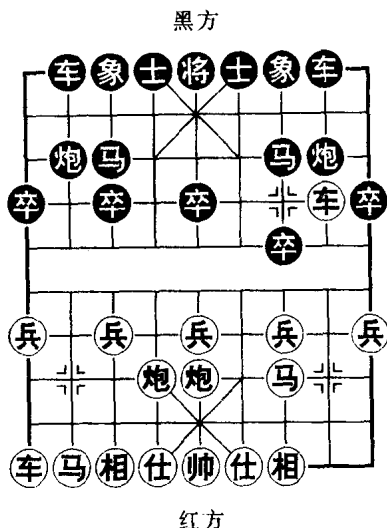


图2

- | | | | |
|------|------|------|------|
| 马八进七 | 炮2平1 | | |
| 兵五进一 | 士4进5 | | |
| 兵五进一 | 炮8平9 | | |
| 车二平三 | 卒5进1 | | |
| 马三进五 | 马7进5 | 士6进5 | 卒5进1 |
| 炮五进二 | 象3进5 | 炮五平七 | 卒3进1 |

如改走马5进4，则马五进六，马4进3，炮七退二，车2进4，车三平六，红方占先手。

- 炮七进三 马5退3 车三平一 车8进5

红车吃卒可占多兵之优，又可控制局势，是步稳中占先的着法。现在黑方如走车2进6，准备吃兵压马，则车一平七，车2平3，炮六平四，车3平4，马五进四，红方有利。

- 炮六平四 卒1进1

进边卒以求进行对抗，但速度比较迟缓，容易遭到红方的攻击。可改走车8平5，则炮四平五，车5平6，车一平七，车2平4，车九平八，车4进6，形成双方对抢先手的局面，黑方可以抗衡。

车一平七 卒1进1 马五进六 卒1平2
车九平八 炮1平2 车八平九 炮2平1
车九平八 马3退1

如改走车2进2，则马六进四，车8平6，马七进五，炮9平6，马五进六，车6进1，兵九进一，红方优势。

相七进五 炮9平6 兵七进一 卒3进1
相五进七 卒2进1

红方乘势兑兵捉卒，又可反架中炮，运子非常巧妙，使黑方无法调动子力进行攻守。

炮四平五 炮1平4 兵九进一 车2进4
马六进四 炮4退2

如改走车2退1兑车，则车七平八，马1进2，车八进三，马2进3，车八进六，炮4退2，马七进八，红方优势。

兵九进一 车2退2 马七进五 卒2进1
车八平六 车8平6 相七退九 马1退3

红方退相可以让出位置，使车马有更好的进取空间，迫使黑方的防守更加艰苦。

马五进六 车6退1 车七进三 车6平5
马六进七 车2平3 车六进九 士5退4
车七退二 士6进5 车七退一

红方多子胜定。

第3局

炮二平五 马8进7 马二进三 卒7进1
车一平二 车9平8 车二进六 马2进3
炮八平六 车1平2

也可以改走马7进6，则马八进七，车1进1，车九平八，车8进1，车八进五，车1平6，兵七进一，卒3进1，车八退一，卒3进1，车八平七，象3进5，马七进六，马6进4，车七平六，红方仍持先手。

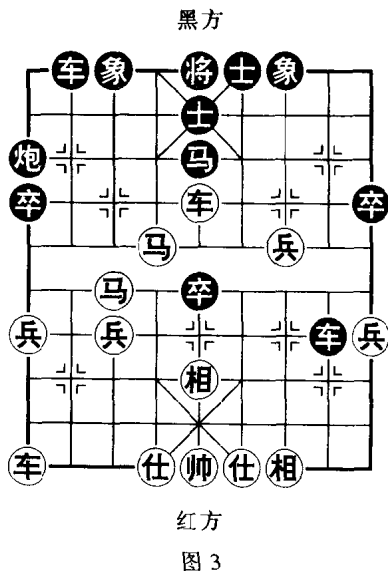
马八进七 炮2平1 兵五进一 士4进5
 兵五进一 炮8平9 车二平三 车8进5
 炮六进三 卒5进1

红方进炮打卒，是一步争先的着法。

炮六平三 马7退9 兵三进一 车8进1
 马七进五 炮9平5 马五进六 马3退4
 车三平七 炮5进5 相七进五 马4进5
 车七平五 马9进8 马三进五 马8退6
 马五进七 马6进7 兵三进一 卒5进1 (图3)

红方车马兵已过河投入了战斗之中，有力地控制了全局的形势。此时黑方巧过一卒，力求争取反攻，因为估计红方不肯轻易用活马去兑黑中马。果真如此，还不如改走车8平9吃兵，红方也不会退车吃中卒，这样再设法谋和为上策。

马七进八 卒5平4
 车九平八 车2进2
 兵七进一 炮1进4
 轻易放任红兵过河助



战，是一步失策的走法。不如改走卒 4 平 3 吃兵交换，然后再炮打边兵争势，局势还比较稳健。

兵七进一	炮 1 平 4	马六进四	车 8 平 7
车八进四	车 7 退 2	车八平六	炮 4 平 8
兵七进一	车 7 退 1	车六平七	炮 8 退 4
士六进五	卒 1 进 1	车五平六	炮 8 进 1

黑方进炮企图一车换双马，但由于 3 路象容易被捉死，防守力量不足，很难谋求和局。不如改走象 3 进 1，则士五进四，炮 8 平 6，相五进三，车 7 进 1，相三进五，车 7 平 2，黑方可施展全面牵制的手法力争谋和。

兵七进一	车 2 进 1	车六平八	炮 8 平 6
兵七平八	士 5 退 4	车七进五	士 6 进 5
车七退四	卒 1 进 1	车八平五	炮 6 退 3
车五平三	马 5 进 7	车七平三	马 7 退 5
车三进四	马 5 进 6		

红方又吃去一象，已成可胜的残局形势。

车三退三	卒 9 进 1	车三退一	马 6 退 4
兵八平七			

红胜。

第 4 局

炮二平五	马 8 进 7	马二进三	车 9 平 8
车一平二	马 2 进 3	兵七进一	卒 7 进 1
车二进六	炮 8 平 9	车二平三	炮 9 退 1
炮八平六	车 8 进 5		

进车企图进行反击，并试探红方的走法，虽然在一定程度

上可以牵制对方的子力，但红子仍可快速出击。不如改走车 1 平 2，使局势保持稳健为好。

马八进七 车 8 平 3

红方进马可以加快主力的出动。如改走兵五进一，则马 3 退 5，车三退一，炮 2 平 5，马八进七，车 1 平 2，车三平六，炮 5 进 3，士六进五，马 5 进 6，双方对抢先手。

车九平八 车 1 进 2 车八进三 炮 9 平 2

平炮打车企望摆脱牵制。如改走马 3 退 5，则兵五进一，炮 2 平 5，车八平四，炮 5 进 3，士四进五，车 3 进 2，帅五平四，车 3 退 2，炮五进四，红方弃子有攻势，黑方不好应付。

车八平六 炮 2 平 7 车三平四 士 4 进 5

兵五进一（图 4） 炮 2 退 1

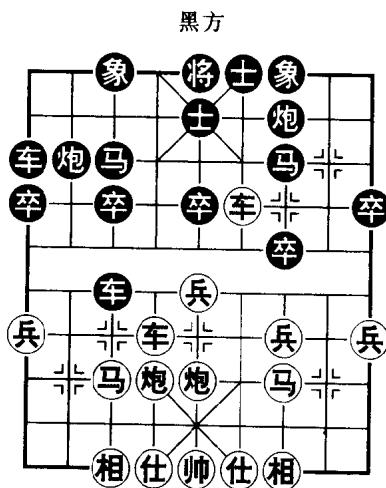
如图所示，红方进中路兵，企图在对方子力尚未布置妥当之际发动攻势。如改走车四进二捉炮，则炮 2 退 1，车六进五，士 5 退 4，车六退一，士 4 进 5，车六平三，炮 2 平 6，车三进一，炮 6 进 1，车三进一，红方虽然比较便宜，但炮马一时难于助战，所以没有这样走。

马三进五 车 3 退 1

兵五进一 卒 5 进 1

马七进六 车 1 平 2 车四平七 马 7 进 5

进中马失策，导致局势受到攻击。不如改走车 3 退 1，以



红方

图 4

下马六进七，炮2平3，马7退5，象3进5，黑方仍然可以防守。

车七平九 车3进5

弃马吃相力求一搏。如改走马5退7，则马六进七，红方占优。

马六进五 炮7进5 马五进四 炮7退1

马五进七 车2平3 车九平八 炮2进1

车六进二 车3退6 车八退一 卒5进1

车六进三 象7进5 炮六平八 炮2进5

红方平炮兑炮，意欲使黑方的防守更加软弱，由此可乘机从中路突破。此时黑方如走炮2平1，则车八平七，前车进1，炮八进七，士5退4，车六进一，将5进1，马四进六，后车平4，车六退二，红方胜定。

炮五进五 士5进6 车八退三 车3平6

车八平六 车6进1 车六进一 将5进1

车六进六 将5进1 前车平四

红方双车的攻杀紧凑有力，终于取得了胜局。

第5局

炮二平五 马8进7 马二进三 卒7进1

车一平二 车9平8 车二进六 马2进3

炮八平六 车1平2 马八进七 炮2平1

兵五进一 炮8平9 车二平三（图5） 士4进5

红方平三路车压马，力争保持牵制力量。如改走车二进三兑车，则马7退8，兵五进一，炮9平5，兵五平六，车2进5，红方虽然有一兵过河，但左车尚未出动，并要受到黑车的

