

金属切削机床产品样本

磨 床

1977

第一机械工业部编

机械工业出版社

金属切削机床产品样本

磨 床

1977

第一机械工业部编



机械工业出版社

本样本介绍了我国目前生产的各种磨床的名称、型号、特点、技术数据和生产厂名称，并附有机床外貌照片及安装基础图，供设计、基建、计划和生产管理等部门选型时参考。

金属切削机床产品样本

磨 床

1977

第一机械工业部 编

(内部发行)

*

机械工业出版社出版 (北京阜成门外百万庄南街一号)

(北京市书刊出版业营业许可证出字第 117 号)

机械工业出版社印刷厂印刷

新华书店北京发行所发行·新华书店经售

*

开本 787×1092^{1/16}·印张 36 ·字数 883 千字

1981 年 9 月北京第一版·1981 年 9 月北京第一次印刷

印数 0,001—3,000·定价 3.65 元

*

统一书号: 15033·(内)753

前 言

我部一九七二年以来出版的机械产品样本，由于生产和技术的发展，已不能全面反映各类产品的实际状况。为了适应国民经济发展的需要，根据当前产品的变化情况，我们重新组织编制了各类产品样本，供设计、基建、计划和生产管理等部门选型时参考。

这次编制范围包括：

机械方面：泵、风机、阀门、制冷设备、气体分离设备、气体压缩机、分离机械、印刷机械、石油钻采机械、橡胶塑料机械、真空获得设备、起重机械、运输机械、采矿设备、选矿设备、烧结耐火材料及焦化设备、工程机械、液压元件、气动元件、工业自动化仪表与装置、材料试验机、光学仪器、分析仪器、实验室仪器、真空检测仪表与装置、电影机械、照相机械、复印机、电工测量仪表、农业机械科学试验仪器、农业科学实验仪器及农业科学试验设备、仪表元件、仪表材料、仪表专用仪器与设备、金属切削机床、铸造机械、锻压机械、木工机械、机床电器、机床液压元件、量具刀具、汽车、轴承、磨料磨具。

农业机械方面：柴油机、汽油机、拖拉机、农田排灌机械、农田基本建设机械、耕耘机械、种植和施肥机械、田间管理和植物保护机械、收获机械、谷物脱粒精选和烘干机械、农副产品加工机械、农用装卸运输机械、畜牧机械、其它农业机械。

电工方面：大电机、中小型电机、控制微电机、驱动微电机、变压器、互感器、高压电器、低压电器、继电器及其装置、电站设备自动化装置、铅蓄电池、变流器及其设备、电力电容器、避雷器、电瓷、电线电缆、工业锅炉、电炉、电焊机、电动工具、绝缘材料、焊接材料、农村小水电设备、电站汽轮机、电站锅炉、工业汽轮机、燃气轮机、汽轮发电机、水轮发电机、水轮机、电碳制晶、船用电机电器。

上述各类产品样本从一九七七年起开始编制，拟三年内编制完毕并陆续出版发行。

本样本所列参考价格，仅供使用单位参考，不作定价依据。

本样本由各生产厂供稿，本部各有关研究院、所负责汇编，并得到各省、市、自治区机械工业局、仪表局、农机局的大力支持，特此表示感谢。

由于调查研究不够，遗漏、错误及不妥之处，欢迎批评指正。

第一机械工业部
一九七七年十月

编制说明

金属切削机床产品样本共分十册，各册包括的产品范围如下：

车床：各种中型车床(自动车床、半自动车床、六角车床、普通车床、马鞍车床、卡盘车床、仿形车床、多刀车床、曲轴凸轮轴车床、铲齿车床)、深孔钻镗床(中小型)、管子加工机床、无心粗车床、螺纹车床。

钻床、镗床：摇臂钻床、台式钻床、立式钻床、中心孔钻床、攻丝机、立式镗床、卧式镗床、金刚镗床、镗缸机及镗制动鼓机。

磨床：外圆磨床、内圆磨床、珩磨机及研磨机、导轨磨床、刀具刃磨床、平面磨床、曲轴凸轮轴轧辊及花键轴磨床、工具磨床、超精加工机床、砂带抛光机、中心孔磨床、轴承套圈磨床、滚子及钢球加工机床、活塞、活塞环汽门磨床和汽车拖拉机零件修磨机。

齿轮加工机床、螺纹加工机床：锥齿轮加工机床、滚齿机、剃齿机及珩齿机、插齿机、花键轴铣床、磨齿机、倒角机及齿轮检查机、螺纹铣床、螺纹磨床、螺纹车床。

铣床：单臂及单柱铣床、龙门铣床及双柱铣床、平面及端面铣床、仿形铣床、立式铣床、卧式铣床、工具铣床。

插床、刨床、拉床、切断机床：插床、牛头刨床、立式拉床、卧式拉床、键槽拉床、切断机。

电加工机床：电解磨削机床、电解切削机床、电脉冲加工机床、电火花加工机床。

重型机床：立式车床、重型普通车床、落地车床、深孔钻镗床(重型)、车轮和轧辊及钢锭模车床、重型齿轮加工机床、落地镗床、单臂刨床、龙门刨床、刨边机。

仪表机床、座标磨床、座标镗床、刻线机：轴颈抛光机、单轴纵切自动车床、仪表车床、仪表齿轮加工机床、座标磨床、座标镗床、刻线机。

组合机床：组合机床通用部件、组合机床、组合机床自动线。

金属切削机床产品样本中各项内容皆由生产厂提供，同一型号产品有多个厂生产时，该型号产品的各项内容，仅以某一厂提供的资料为依据，由于各厂生产情况不一，其他厂生产的产品其性能(非主要技术数据)可能与样本所列略有出入，特请注意。

目 录

外 圆 磨 床

M 1010 型无心磨床	1
M 1040 型无心磨床	3
M 1050 A 型无心磨床	5
MT 1050 型通磨无心磨床	7
MGT 1050 型高精度通磨无心磨床	9
M 1080 型无心磨床	11
M 1083 型无心磨床	13
M 10100 型无心磨床	15
MZ 10160 型自动无心磨床	17
M 10400 型无心磨床	20
M 11100 型宽砂轮无心磨床	22
M 11200 型宽砂轮无心磨床	24
MZ 11200 型自动切入磨宽砂轮无心磨床	26
MZT 11200 型自动通磨宽砂轮无心磨床	28
MZ 1180/1 型十字轴无心磨床	30
M 11100/1 型锥柄麻花钻无心磨床	32
WX-018 型钢管无心磨床	34
WX-022 型电机轴无心磨床	36
WX-036 型汽阀专用无心磨床	38
M 133 型外圆磨床	40
MGB 135 型高精度半自动外圆磨床	42
M 1312 型外圆磨床	45
MS 1312 型高速外圆磨床	48
MMB 1312 型精密半自动外圆磨床	51
MS 1320 型高速外圆磨床	54
MBS 1320 型半自动高速外圆磨床	56
MMB 1320 B 型精密半自动外圆磨床	59
MXBS 1320 型简易数控半自动高速外圆磨床	62
M 131 型普通外圆磨床	64
M 1332 A 型外圆磨床	66
MS 1332 A 型高速外圆磨床	68
MB 1332 A 型半自动外圆磨床	70
MBS 1332 A 型半自动高速外圆磨床	72
MQ 1350 A 型外圆磨床	74

M 1380 A 型外圆磨床	76
H 057 型外圆磨床	78
H 081 型专用外圆磨床	80
J 4-001 型半自动外圆磨床	82
M 1412 型万能外圆磨床	85
MMB 1412 型精密半自动万能外圆磨床	88
M 115 W 型万能外圆磨床	91
MQ 1420 型万能外圆磨床	93
M 1420 型万能外圆磨床	96
M 1420 型万能外圆磨床	99
MMB 1420 型精密半自动万能外圆磨床	102
MG 1420 C 型高精度万能外圆磨床	105
M 120 W 型万能外圆磨床	108
M 131 W 型万能外圆磨床	111
MM 1431 型精密万能外圆磨床	114
M 1432 型万能外圆磨床	116
M 1432 A 型万能外圆磨床	119
MS 1432 A 型高速万能外圆磨床	122
MM 1432 型精密万能外圆磨床	124
MG 1432 型高精度万能外圆磨床	127
MG 1432 A 型高精度万能外圆磨床	130
M 1450 型万能外圆磨床	133
M 1450 A 型万能外圆磨床	136
MB 1520 型半自动切入式外圆磨床	138
MB 1532 型半自动宽砂轮外圆磨床	140
MB 1620 型半自动切入式端面外圆磨床	142
MBS 1620 型高速半自动切入式端面外圆磨床	145
MB 1632 型半自动端面外圆磨床	148
MQ 1650 A 型端面外圆磨床	151
GZ 001 型半自动端面外圆磨床	153
GZ 002 型半自动端面外圆磨床	155
GZ 003 型半自动端面外圆磨床	157
MBS 1732 型半自动双砂轮架外圆磨床	159
H 082 型活塞杆外圆磨床	161

内 圆 磨 床

M 215 型内圆磨床	163
-------------	-----

MD 215 型内圆磨床	163
MB 215 型半自动内圆磨床	165
MBD 215 型半自动内圆磨床	165
M 224 型半自动内圆磨床	167
M 2110 A 型内圆磨床	169
MA 2110 型内圆磨床	171
MD 2110 型普通内圆磨床	173
MD 2110 型内圆磨床	175
MD 2110-I 型内圆磨床	178
M 2120 型内圆磨床	181
MA 2120 型内圆磨床	183
M 2125 型内圆磨床	185
M 250 A 型普通内圆磨床	187
M 2532 A 型立式行星内圆磨床	189
WX-009 型深孔内圆磨床	191
H 056 型深孔内圆磨床	193
H 124 型深孔内圆磨床	195
M2110 A/1 型喷油嘴中孔座面普通内 圆磨床	197
Z ₂ -001 型喷油嘴针阀体中孔座面全 自动磨床	199
WX-042 型全自动喷油嘴中孔座面磨床	201
WX-004 型主轴锥孔磨床	203
WX-019 型汽缸套内圆磨床	205
WX-034 型半自动立式内圆磨床	207

珩磨机及研磨机

M 4120 型卧式深孔珩磨机	208
M 4120 A 型卧式深孔珩磨机	208
M 4130 型卧式深孔珩磨机	210
M 4130 A 型卧式深孔珩磨机	210
M 422 型立式珩磨机	212
M 425 B 型立式珩磨机	214
M 428 型立式珩磨机	216
MT 4213 型立式镗珩机	218
M 4215 型立式珩磨机	220
MB 4215 型半自动立式珩磨机	222
MA 4216 型立式珩磨机	224
M 4220 型立式珩磨机	226
M 4250 A 型立式珩磨机	228
M 4340 型双盘研磨机	230
M 4360 A 型双盘研磨机	232
M 4515 型内外圆研磨机	234

M 4730 型块规研磨机	236
---------------	-----

导轨磨床

M 50100 型落地式导轨磨床	238
M 50100 型落地式导轨磨床	241

刀具刃磨床

MWA 6020 型万能工具磨床	243
M 6020 A 型万能工具磨床	246
M 612 K 型万能工具磨床	249
M 5 MC 型万能工具磨床	252
M 6025 C 型万能工具磨床	255
M 6025 D 型万能工具磨床	255
M 6025 E 型万能工具磨床	258
MQ 6025 A 型万能工具磨床	261
MW 6027 型万能工具磨床	264
M 6110 型拉刀刃磨床	267
M 6110 D 型拉刀刃磨床	269
M 6112 型拉刀刃磨床	271
M 6125 型拉刀刃磨床	273
M 6240 F 型车刀研磨床	275
M 6250 K-2 型硬质合金车刀刃磨床	277
64 A 型钻头刃磨机	279
MZ 6312 型自动钻头刃磨床	280
M 6365 B 型钻头刃磨床	282
M 6406 型滚刀刃磨床	284
M 6420 B 型滚刀刃磨床	286
M 6425 型滚刀刃磨床	288
M 6450 A 型滚刀刃磨床	290
M 6565 型镶卡铣刀刃磨床	292
M 6615 型锯片刃磨床	295
M 6620 型锯片刃磨床	297
MB 6745 A 型弧齿锥齿轮铣刀盘刃磨床	299
2 M 6152 型圆板牙刃磨床	302
2 M 6440 型铰刀研磨机床	304
2 M 7052 型硬质合金刀片双端面研磨机	306
2 M 7125 型硬质合金刀片周边磨床	308
2 M 7225 型硬质合金刀片负倒刃磨床	310
GJ ₆ -003 型硬质合金刀片厚度分选机	312
GJ ₆ -004 型硬质合金刀片刃口强化机	314

平面磨床

MPM7112 型精密卧轴矩台平面磨床	316
---------------------	-----

SPM 150 型精密手摇平面磨床	318
M 7120 A 型卧轴矩台平面磨床	320
MM7120 A 型精密卧轴矩台平面磨床	322
MM7125 型精密卧轴矩台平面磨床	325
MG 7125 型高精度卧轴矩台平面磨床	328
M 7130 型卧轴矩台平面磨床	331
M 7130 K 型卧轴矩台平面磨床	333
M 7132 A 型卧轴矩台平面磨床	335
M 7132 B 型卧轴矩台平面磨床	337
M 7132 K 型卧轴矩台平面磨床	339
MM7132 型精密卧轴矩台平面磨床	341
MM7132 A 型精密卧轴矩台平面磨床	343
M7150 A 型卧轴矩台平面磨床	346
MM7150 型精密卧轴矩台平面磨床	348
MM7150 A 型精密卧轴矩台平面磨床	351
HZ-011 型专用卧轴矩台平面磨床	353
M 7332 A 型卧轴圆台平面磨床	355
M 7340 型卧轴圆台平面磨床	358
M 7350 A 型卧轴圆台平面磨床	360
M 7475 B 型立轴圆台平面磨床	362
M 7475 C 型立轴圆台平面磨床	364
MB 7480 型半自动立轴圆台平面磨床	366
M 74100 A 型立轴圆台平面磨床	369
MS 74100 型半自动双头立轴圆台平面磨床	372
MB 7650 型半自动卧轴双端面磨床	374
MZ 7650 型自动轴承环双端面磨床	376
M 775 Z ₁ 型滚子双端面磨床	378
M 775 B ₁ 型滚子双端面磨床	380
M 7675 A 型活塞环双端面磨床	382
MA 7675/1 型卧式双端面磨床	384
HO 96 型弹簧双端面磨床	386

曲轴凸轮轴轧辊及花键轴磨床

MB 8132 型半自动曲轴主轴颈磨床	388
MQ 8240 型曲轴磨床	390
M 8240 型曲轴磨床	392
MW8240 型曲轴磨床	395
MB 8240 A 型半自动曲轴磨床	397
MQ 8260 型曲轴磨床	399
M 8260 型曲轴磨床	401
MB 8260 型半自动曲轴磨床	403
M 8280 A 型曲轴磨床	405
MB 82125 型曲轴磨床	407

M 8312 型凸轮轴磨床	409
M 8318 型凸轮轴磨床	411
MB 8318 型半自动凸轮轴磨床	412
M 8325 型凸轮轴磨床	413
M8395 A 型凸轮轴磨床	415
HO 90 A 型半自动凸轮轴磨床	417
MG 8440 A 型轧辊磨床	419
MQ 8450 A 型轧辊磨床	421
M 84100 型轧辊磨床	423
M 84160 型轧辊磨床	425
MK 8532 型数控曲线磨床	428
M 8612 A 型花键轴磨床	431
M 8612 B 型花键轴磨床	433
M 8616 型花键轴磨床	436

工具磨床

M9015 型光学工具曲线磨床	438
MA 9015 型缩放尺曲线磨床	441
M 9017 A 型光学曲线工具磨床	443
M 9025 型工具曲线磨床	445
MD 9030 型工具曲线磨床	448
HZ-006 型卧轴矩台铰刀磨床	451
MZ 966 型自动丝锥沟槽磨床	453
M 9820 型卡规磨床	455
M 9936 A 型圆板牙铲磨床	457

超精加工机床、砂带抛光机、中心孔磨床

2MB 1320 型外圆超精加工机床	459
2 M 50200 型无心砂带抛光机	461
2 M 50350 型无心砂带磨床	463
2 M 8015 型中心孔磨床	465
2 M 9120 型多用磨床	467

轴承套圈磨床

MZ 201 型自动内圆磨床	470
MZ 204 型全自动轴承套圈内圆磨床	472
MZ 208 型全自动轴承套圈内圆磨床	474
MZ 208/1 型全自动短圆柱滚子轴承外圈 滚道磨床	476
MZ 2015 型全自动轴承套圈内圆磨床	478
3 MZ 1310 型全自动球轴承内圈沟道磨床	480
3 MZ 1320 型全自动球轴承内圈沟道磨床	482
3 MZ 1410 A 型全自动球轴承外圈沟磨床	484

3 MZ 1420 型全自动球轴承外圈沟磨床	486
3 MB 1430 型半自动球轴承外圈沟磨床	488
M 8853 型球轴承外环滚道磨床	490
M 8854 型球轴承内环滚道磨床	492
H 123 A 型轴承环磨床	494
3 MZ 2110 型全自动滚子轴承内圈滚道磨床	496
3 MZ 2110/1 型全自动轴承外圆磨床	498
3 MZ 2120 型全自动滚子轴承内圈滚道磨床	500
3 M 2150 型轴承内圈滚道磨床	502
M 8861 A 型滚子轴承内圈滚道磨床	504
3 MZ 2210 型全自动滚子轴承内圈挡边磨床	506
3 MZ 2406 型全自动滚针轴承外圈端面磨床	508
3 MB 2520 型半自动双列球面滚子轴承内圈滚边磨床	510
3 MZ 2610 型全自动滚子轴承外圈挡边磨床	512
3 MB 2620 型半自动滚子轴承外圈挡边磨床	514
3 MZS 27 10 型全自动滚子轴承内圈滚道挡边高速磨床	516

滚子及钢球加工机床

3 M 4050 型球面滚子无心磨床	519
3 M 4325 型圆锥滚子球形端面磨床	521

3 M 4372 型圆锥滚子球形端面磨床	523
3 M 4550 型钢球粗磨机	525
3 M 4926 型锉球机	527
3 M 6025 型圆锥滚子无心磨床	529
3 M 6312 型无心式超精加工机床	531
XF-004 A 型圆锥滚子无心磨床	533

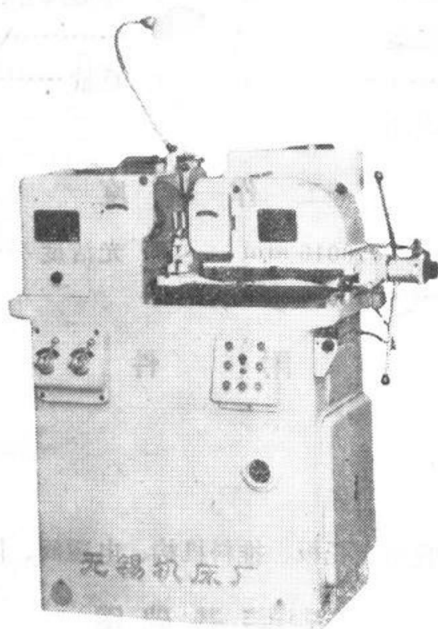
活塞、活塞环、汽门磨床和汽车拖拉机零件修磨机

3 MZ 8050 型气阀锥面磨床	535
3 M 8212 型活塞环倒角磨床	537
3 M 8320 型活塞环端面磨床	539
3 MBS 8532 型半自动活塞椭圆磨床	541
3 M 9390 型磨汽门机	543
3 M 945 型汽门座修磨机	545
3 M 9501 型汽门座研磨机	547
J ₄ -011 型汽门沟槽磨床	549

其他磨床

CQM-014 型汽阀挺杆球面磨床	551
YTF-023 型分度头本体后端面磨床	553
YTF-027 型垫环双端面磨床	555
WX-003 A 型月牙板磨床	557
CD-1 型内圆端面半自动专用磨床	559
CD-7 型半自动专用磨床	561
WX-031 A 型卡爪磨床	563
HZ-005 B 型方孔磨床	565

M 1010 型 无 心 磨 床



说 明

本机床用于各种圆柱形零件的通磨，配上切入磨附件后，亦可对多阶形和成形旋转体零件作切入磨削。

机床主要特点如下：

1. 砂轮轴采用三块短轴瓦动压轴承。
2. 导轮前轴承为 1:30 内锥筒形滑动轴承，后轴承为滚动轴承。
3. 导轮的无级调速采用感应转差调速器。
4. 导轮架进给导轨采用滚针导轨。

技 术 数 据

1. 主要规格

通磨工件直径范围 0.5~10 mm

2. 加工范围

- (1) 用标准托架通磨工件最大长度
..... 80 mm
- (2) 切入磨工件直径范围
..... 3~10 mm
- (3) 切入磨工件最大长度 40 mm

3. 砂轮和导轮

- (1) 砂轮转速 3320 r/min
- (2) 砂轮尺寸 P 200 × 50 × 75
- (3) 导轮转速 无级：45~240 r/min
- (4) 导轮尺寸 P 125 × 50 × 50
- (5) 导轮迴转角度
..... 垂直面内：-2°~5°
..... 水平面内：0°~3°

- | | |
|---------------------------|------------------------|
| 4. 进给量 | 985 mm |
| (1) 微量进给刻度盘每格 | 7. 冷却泵流量.....25 l/min |
| 0.001 mm | 8. 电机总容量.....2.26 kW |
| (2) 微量进给刻度盘每转.....0.25 mm | 主电动机.....1.5 kW |
| (3) 粗进给手轮每转.....5 mm | 9. 外形尺寸(长×宽×高) |
| 5. 砂轮与导轮中心连线至托架 |1125×1125×1500 mm |
| 底面高度.....125 mm | 10. 重量.....850 kg |
| 6. 砂轮与导轮中心连线至地面高度 | (参考价格: 0.56 万元) |

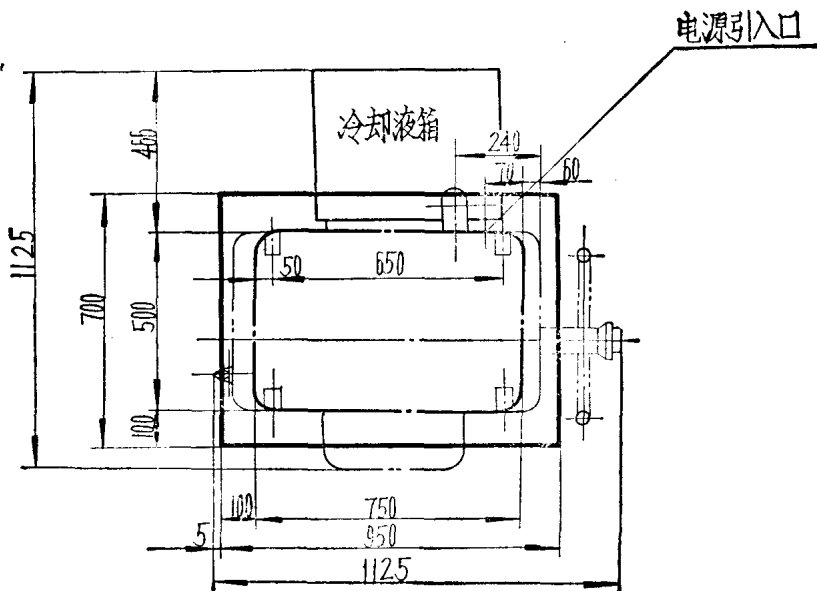
工 作 精 度

- | | |
|----------------------|---------------|
| 1. 不圆度.....0.0016 mm | 3. 光洁度.....▽9 |
| 2. 不柱度.....0.0030 mm | |

附 件

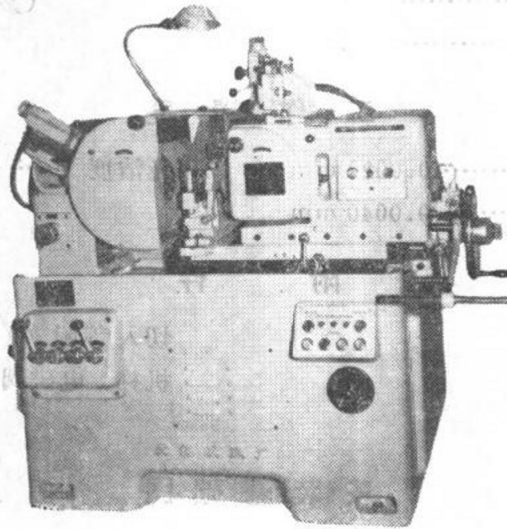
1. 随机主要附件
砂轮平衡轴
2. 按订货供应附件
切入磨附件(包括: 托架、托板、推料机构、电磁阀、限位开关)

安 装 基 础 图



生产厂 无锡机床厂

M 1040 型 无 心 磨 床



说 明

本机床适用于各种圆柱形零件的通磨，配上切入磨附件后，亦可对阶梯轴和成型旋转体零件作手动切入磨削。

机床主要特点如下：

1. 砂轮主轴采用五块长轴瓦动压轴承。
2. 导轮主轴采用 1:30 内锥筒形滑动轴承。
3. 导轮传动用可控硅控制感应转差调速器无级调速。
4. 进给机构采用差动丝杠实现粗细进给。

技 术 数 据

- | | |
|-------------------------------|------------------------------|
| 1. 主要规格 | (4) 导轮尺寸PSA 250×125×75 |
| 磨削工件直径范围2~40 mm | (5) 导轮回转角度 |
| 2. 加工范围 |垂直面内：-2°~+4° |
| (1) 用标准托架通磨工件最大长度 | 水平面内：0°~3° |
| 140 mm | 4. 进给量 |
| (2) 切入磨工件最大长度120 mm | (1) 微量进给刻度盘每格0.002 mm |
| 3. 砂轮和导轮 | (2) 微量进给刻度盘每转.....0.25 mm |
| (1) 砂轮转速.....1870 r/min | (3) 粗进给手轮每转6 mm |
| (2) 砂轮尺寸..... PSA 350×125×127 | (4) 手动切入量(当手柄摆动 90°时) |
| (3) 导轮转速(无级)..... | 1.5 mm |
| 工作：20~180 r/min | 5. 砂轮和导轮中心连线至托架底面高度 |
| 修正：280 r/min | 190 mm |

- 6. 砂轮和导轮中心连线至地面高度 985 mm
- 7. 冷却泵流量 25 l/min
- 8. 电机总容量 8.83 kW
主电动机 7.5 kW

- 9. 外形尺寸(长×宽×高) 1550×850×1405 mm
- 10. 重量 2000 kg
(参考价格: 0.85 万元)

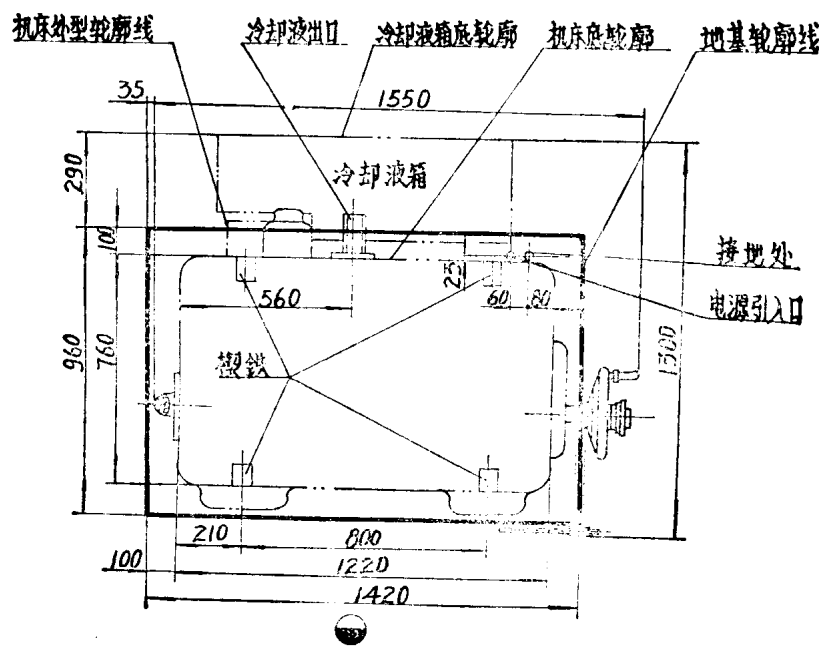
工 作 精 度

- 1. 椭圆度 0.0020 mm
- 2. 不柱度 0.0040 mm
- 3. 光洁度 $\nabla 9$

附 件

- 1. 随机主要附件
砂轮平衡轴
- 2. 按订货供应附件
- 切入磨附件(包括: 托架、托板、推料机构、电磁阀、附位开关)

安 装 基 础 图



生产厂 无锡机床厂 大同机床厂

M 1050 A 型 无 心 磨 床

说 明

本机床适用于各种圆柱形零件的通磨，亦可对阶梯轴和成型回转体零件作切入磨削。

机床主要特点如下：

1. 砂轮主轴采用三块短轴瓦动压轴承。
2. 导轮主轴采用 1:30 内锥筒形滑动轴承。
3. 导轮拖动采用直流电动机，可控硅控制，无级调速。
4. 采用液压滑块摆动机构的切入机构。

技 术 数 据

- | | |
|---|---|
| 1. 主要规格 | 4. 导轮切入量.....快速：2.0~3.5 mm
磨削：0~1.5 mm |
| 最大磨削工件直径.....50 mm | |
| 2. 加工范围 | 5. 砂轮和导轮中心连线至托架底面高度
..... 220 mm |
| (1) 磨削工件直径范围2~50 mm | 6. 砂轮和导轮中心连线至床身底面高度
.....1000 mm |
| (2) 用标准托架通磨工件长度
..... 120 mm | 7. 冷却泵流量25 l/min |
| (3) 切入磨削工件最大长度140 mm | 8. 润滑泵流量25 l/min |
| 3. 砂轮和导轮 | 9. 电机总容量12.48 kW
主电动机10 kW |
| (1) 砂轮尺寸 P 400 × 150 × 203 | 10. 外形尺寸(长×宽×高)
.....1920 × 1681 × 1479 mm |
| (2) 砂轮转速.....1668 r/min | 11. 重量2800 kg
(参考价格：1.35 万元) |
| (3) 导轮尺寸PSA 300 × 150 × 127 | |
| (4) 导轮转速无级：20~200 r/min | |
| (5) 导轮回转角度
.....垂直面内：-2°~+5°
水平面内：0°~3° | |

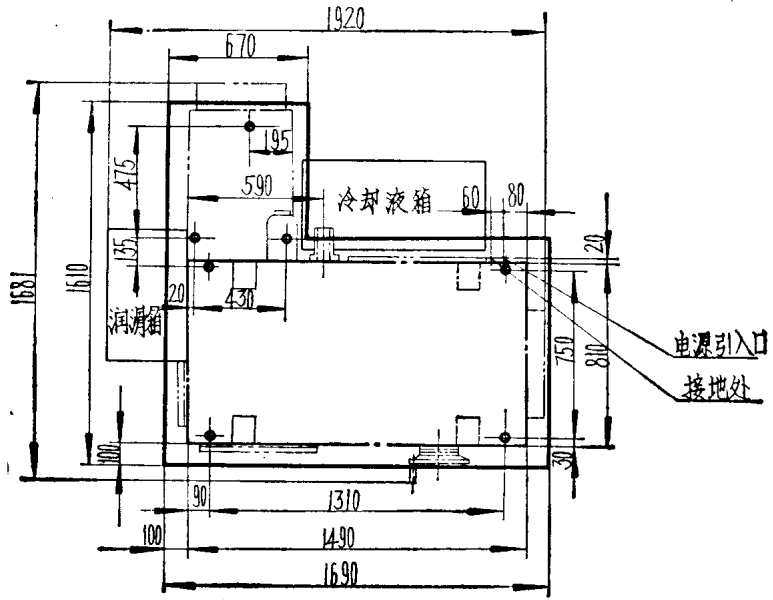
工 作 精 度

- | | |
|----------------------|----------------|
| 1. 不圆度.....0.0020 mm | 3. 光洁度▽9 |
| 2. 不柱度.....0.0040 mm | |

附 件

随机主要附件
砂轮平衡轴

安装基础图



生产厂 无锡机床厂

MT 1050 型 通 磨 无 心 磨 床

说 明

本机床只用于各种环形和圆柱形等零件的通磨，因无切入机构，机床较简单。

机床主要特点如下：

1. 砂轮主轴采用三块短轴瓦动压轴承。
2. 导轮主轴采用 1:30 内锥筒形滑动轴承。
3. 导轮拖动采用直流电动机，可控硅控制，无级调速。

技 术 数 据

- | | |
|----------------------------------|----------------------------|
| 1. 主要规格 | 4. 砂轮和导轮中心连线至托架底面高度 |
| 最大磨削直径.....50 mm | 200 mm |
| 2. 加工范围 | 5. 砂轮和导轮中心连线至床身底面高度 |
| (1) 磨削工件直径范围5~50 mm |1000 mm |
| (2) 用标准托架通磨工件长度 ...120 mm | 6. 冷却泵流量25 l/min |
| 3. 砂轮和导轮 | 7. 润滑油流量25 l/min |
| (1) 砂轮尺寸 P 400 × 150 × 203 | 8. 电机总容量12.48 kW |
| (2) 砂轮转速.....1668 r/min | 主电动机.....10 kW |
| (3) 导轮尺寸.....PSA 300 × 150 × 127 | 9. 外形尺寸(长×宽×高) |
| (4) 导轮转速无级：20~200 r/min |1865 × 1681 × 1479 mm |
| (5) 导轮回转角度 | 10. 重量2800 kg |
|垂直面内：-2°~+5° | |
|水平面内：0°~3° | |

(参考价格：1.35 万元)

工 作 精 度

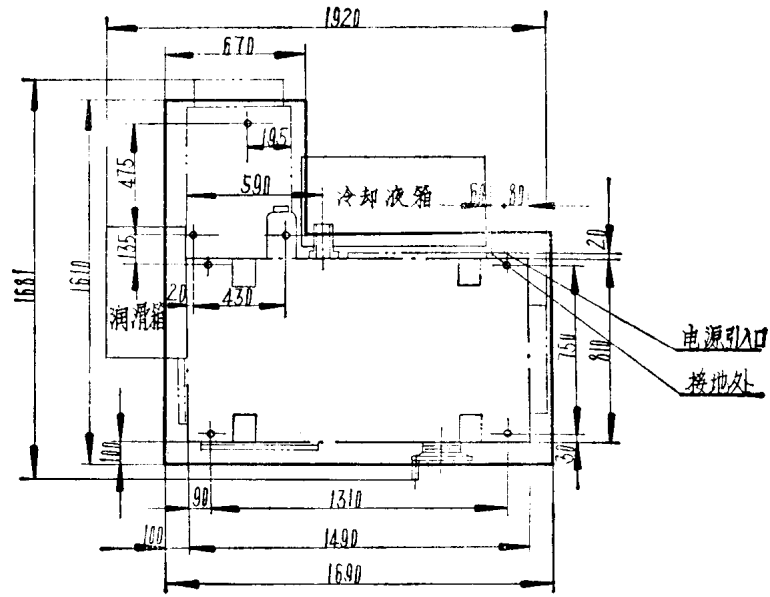
- | | |
|----------------------|----------------|
| 1. 不圆度.....0.0020 mm | 3. 光洁度▽9 |
| 2. 不柱度.....0.0040 mm | |

附 件

随机主要附件

砂轮平衡轴..... 1 套

安装基础图



生产厂 无锡机床厂