

# 北京中餐厅

# CHINESE

## RESTAURANT IN BEIJING

摄影：刘圣辉 策划：袁媛 设计：蔡勇 撰文：徐佳兆 插图：王国胜

辽宁科学技术出版社

# 北京中餐厅 CHINESE

## RESTAURANT IN BEIJING

摄影：刘圣辉 策划：袁媛 设计：蔡勇 撰文：徐佳兆 插图：王国胜

BBP 13/01



统筹: 吴晓梅 章文周  
鸣谢《北京月讯》杂志社

#### 图书在版编目 (CIP) 数据

北京中餐厅 / 刘圣辉摄影; 徐佳兆撰文. - 沈阳: 辽宁科学技术出版社, 2003.1  
ISBN 7-5381-3834-X  
I. 北… II. ①刘… ②徐… III. 餐厅-简介-北京市  
IV. F719.3

中国版本图书馆 CIP 数据核字(2002)第 091549 号

出版者: 辽宁科学技术出版社  
(地址: 沈阳市和平区十一纬路 25 号 邮编: 110003)  
印刷者: 利丰雅高印刷(深圳)有限公司  
发行者: 各地新华书店  
开本: 956mm × 1257mm 1/16  
字数: 70 千字  
印张: 14  
插页: 4  
印数: 1~3500  
出版时间: 2003 年 1 月第 1 版  
印刷时间: 2003 年 1 月第 1 次印刷  
责任编辑: 陈慈良  
封面设计: 蔡 勇  
插图: 王国胜  
特约编审: 张书鸿  
版式设计: 蔡 勇  
责任校对: 东 戈

定价: 180.00 元

联系电话: 024-23284360  
邮购咨询电话: 024-23284502  
E-mail: lkzsb@mail.lnpgc.com.cn  
<http://www.lnki.com.cn>

欢迎拥有和知晓特色餐厅的读者与我们联系:  
13901952766 顾先生(上海)  
13901232397 袁小姐(北京)  
E-mail: sh@shenghui-cn.com  
Website: <http://www.shenghui-cn.com>  
<http://www.sunstudio-cn.com>

能下扁身而禁則  
自回不身來亦可  
立地可性言不笑  
也



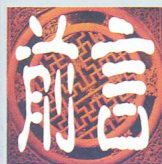

RESTAURANT IN BEIJING

CHINESE



# 目录 CONTENTS

- 6 上海餐厅
- 16 锦园餐厅
- 28 龙苑中餐厅
- 40 明园
- 48 古都厅
- 56 21层
- 64 海天阁
- 76 牡丹苑中餐厅
- 90 盛华瑄粤菜餐厅
- 98 皇朝玉园
- 106 中华礼仪厅
- 114 谭家菜
- 122 快活谷中餐厅
- 130 老上海餐厅
- 138 影艺食苑湘菜餐厅
- 150 金世纪中餐厅
- 162 颐和轩淮阳菜餐厅
- 174 四季中餐厅
- 180 仿膳饭庄
- 192 一品鱼翅
- 204 北京美味珍御膳
- 218 荷塘月色素食



北京是一座有着3000余年建城史的古都，极为丰富的文物古迹凝聚并体现了中华民族的传统文  
化。北京中式餐厅的设计通常汲取了深厚文化积淀  
的营养，而且并不是简单地模仿某个年代，而是把  
中式的风格化整为零，通过一个个元素的积累，达  
到一种融会贯通的境地。因此这些中餐厅随处可见  
宫殿建筑的藻井、斗拱、重彩水墨雕梁画柱，或是  
江南风情的白墙灰瓦的技艺重现，或是那种凝重大  
气或者轻灵飘逸的意境表达。可以说这样的设计需  
要有极强的文化底蕴和时空容量，审美的眼光必须  
是深邃而博大的。通常认为西方人外向，富于变  
化，开阔的景致可以给予他们最由衷的满足和赞  
叹。而中国人性情内敛，长于思考，虽然面对一个  
狭小的空间，但内心的想像可以让他们感到超乎形  
式之外更多的自由空间，触景生情而浮想联翩。所  
以在很多北京中餐厅的设计中都给人留下了许多的  
想像空间。当然，设计风格应该是由心而发，由里  
及表的，无论日本的阴柔、北欧的纯粹、美国的善  
变……皆是人文环境的底蕴勃发出的不同风格。北  
京中餐厅的设计如果说是承继了传统的文化，首先  
是深刻理解文化中蕴藏的精粹，造型、颜色、尺度  
等设计符号运用，是应该达到让这个空间能以景抒  
情，创造一个能使现代文明与传统文化共存的环境。  
所以，好的中餐厅设计，室内环境应该具有时  
间和空间感，并赋予灵魂和生命。

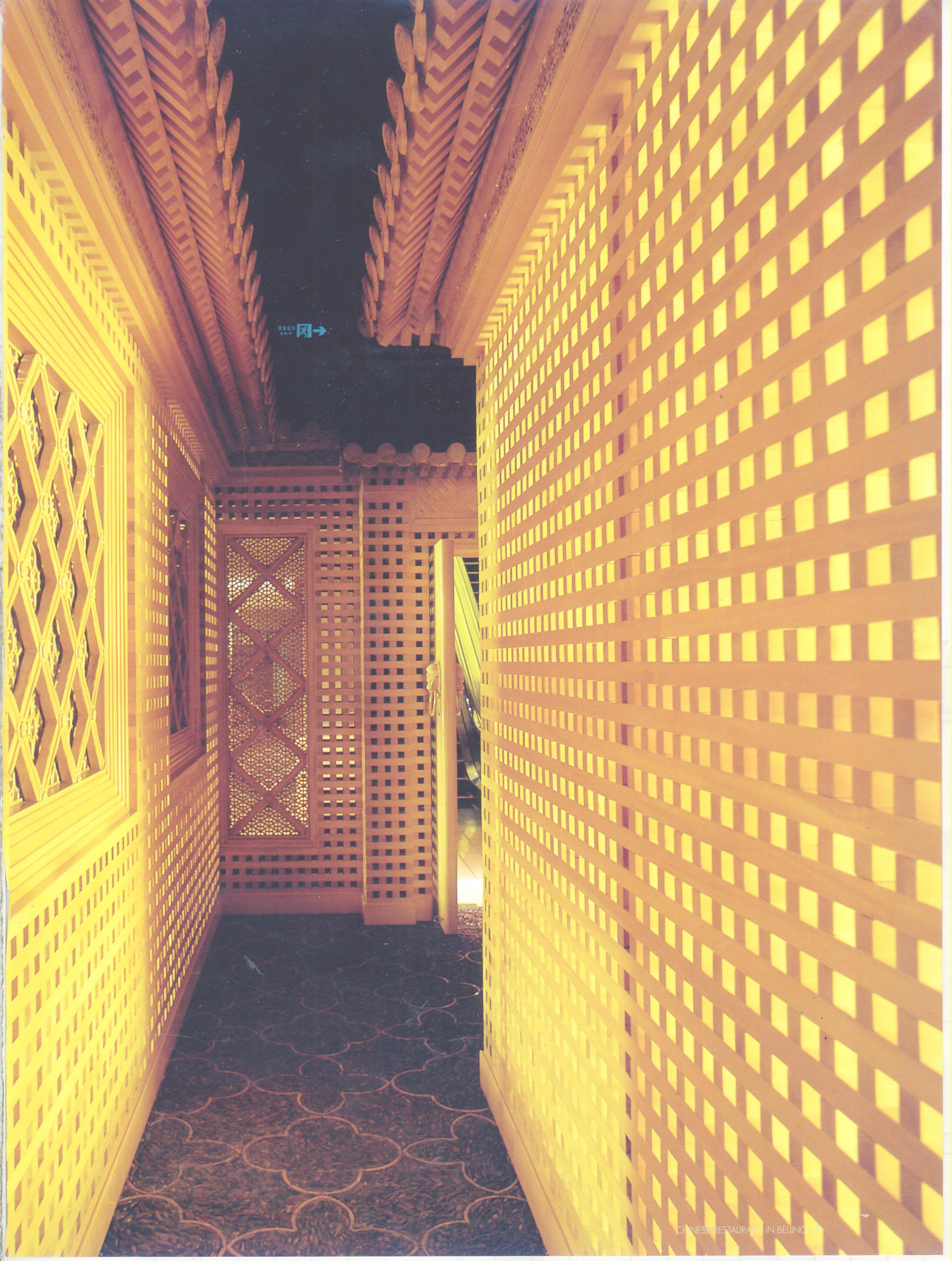
# HOTEL KUNLUN SHANGHAI RESTAURANT



## 上海餐厅

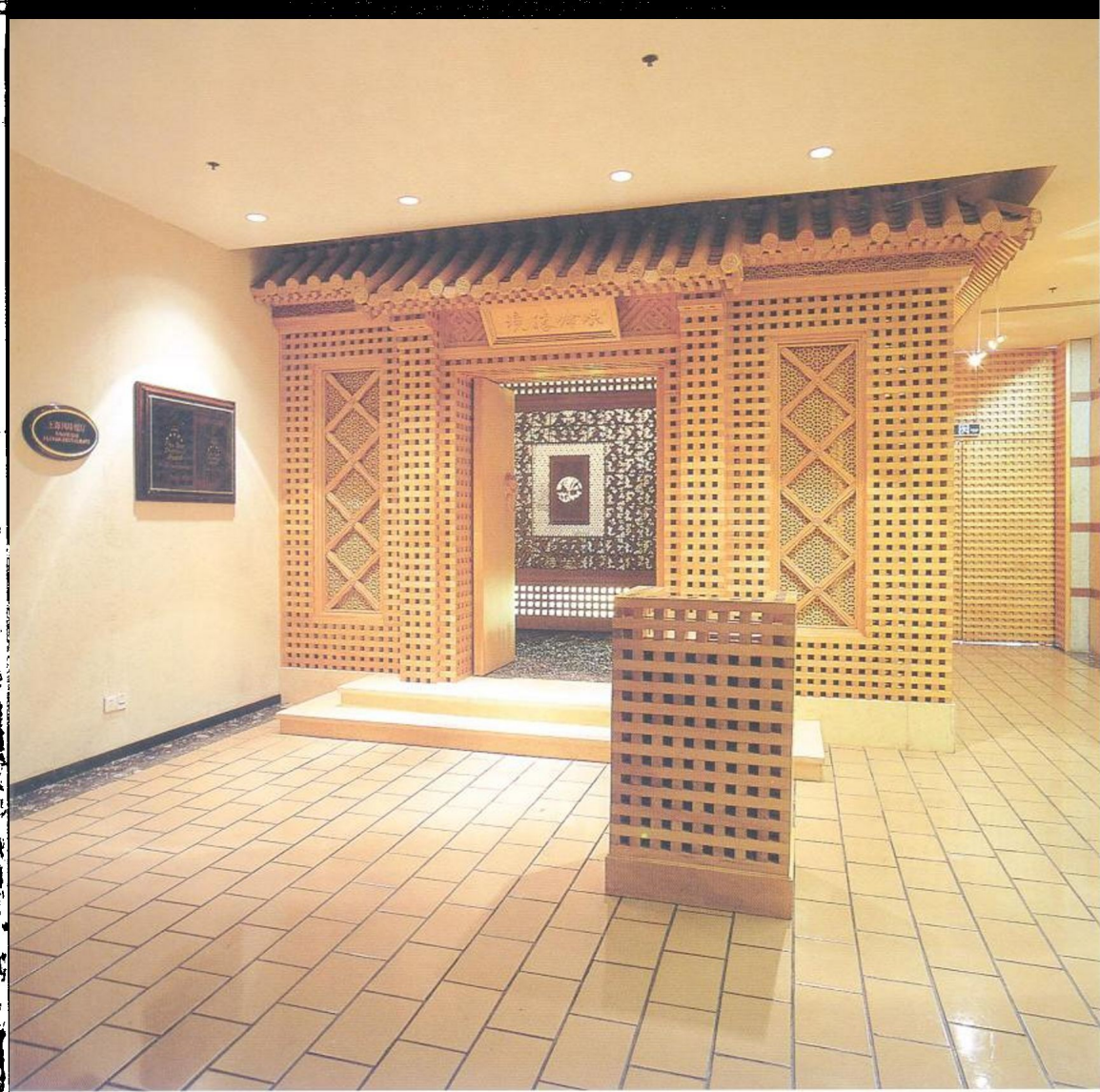
昆仑饭店

上海餐厅位于北京昆仑饭店的一楼，这里可谓是一座充满奇思妙想的殿堂。而它的建筑结构和室内装饰堪称中国古建筑艺术理念的全新诠释。进入上海餐厅那风格古雅的挑檐门楼，然后绕过光影迷离的木质影壁，经过一段由鹅卵石铺就的小巷，便走进了宛若月光辉映下的江南庭院，小桥流水迂回，翠竹花木婆娑，粉墙乌窗里灯火依稀；不过以上这些只是餐厅装饰风格的一部分，如果再往里走，则会呈现出一种截然不同的格调，穹顶上盘旋着金龙，藤萝沿着石壁蔓生，乾隆御题和宫廷藏品随处可见，这里的装饰是再现了帝王行宫的风范。很显然，昆仑饭店上海餐厅的装饰意图是浓缩南北园林艺术的精华，有行宫别墅般的“益寿堂”，有深宅大院般的“体顺堂”，有可以吟诵“花间一壶酒”的小巧石桌庭院，也有可以纵歌“飞流直下三千尺”的半山亭台楼阁。因为餐厅的建筑面积宽广，建筑结构相当地繁复，所以多种风格在此处也没有相互干扰，而是让人耳目一新地惊叹于设计的巧妙。沿着里面一条曲径通幽的小道，经过寿字亭、流杯亭和一座曲折的石桥，可以经由扶梯盘旋而上，而二楼则是另一番天地，可以称做金碧辉煌的西洋宫殿。这样复杂的装饰手法，完全是为经营活动服务的，运用各种手段来营造梦幻般的氛围，调动消费者的情绪，使之体味到一种家居所体验不到的感觉。



出口 →





2

1. 走廊两边是光影迷离的影墙。
2. 餐厅入口。
3. 宫殿式的环境设计缔造了一种高贵、儒雅的特殊氛围。
4. 雕绘得巧夺天工的盘龙吊顶更体现出古代帝王般的豪华。
5. 精典雅致的中式传统包房设计。
6. 传统格局中的对称与平衡的视觉。



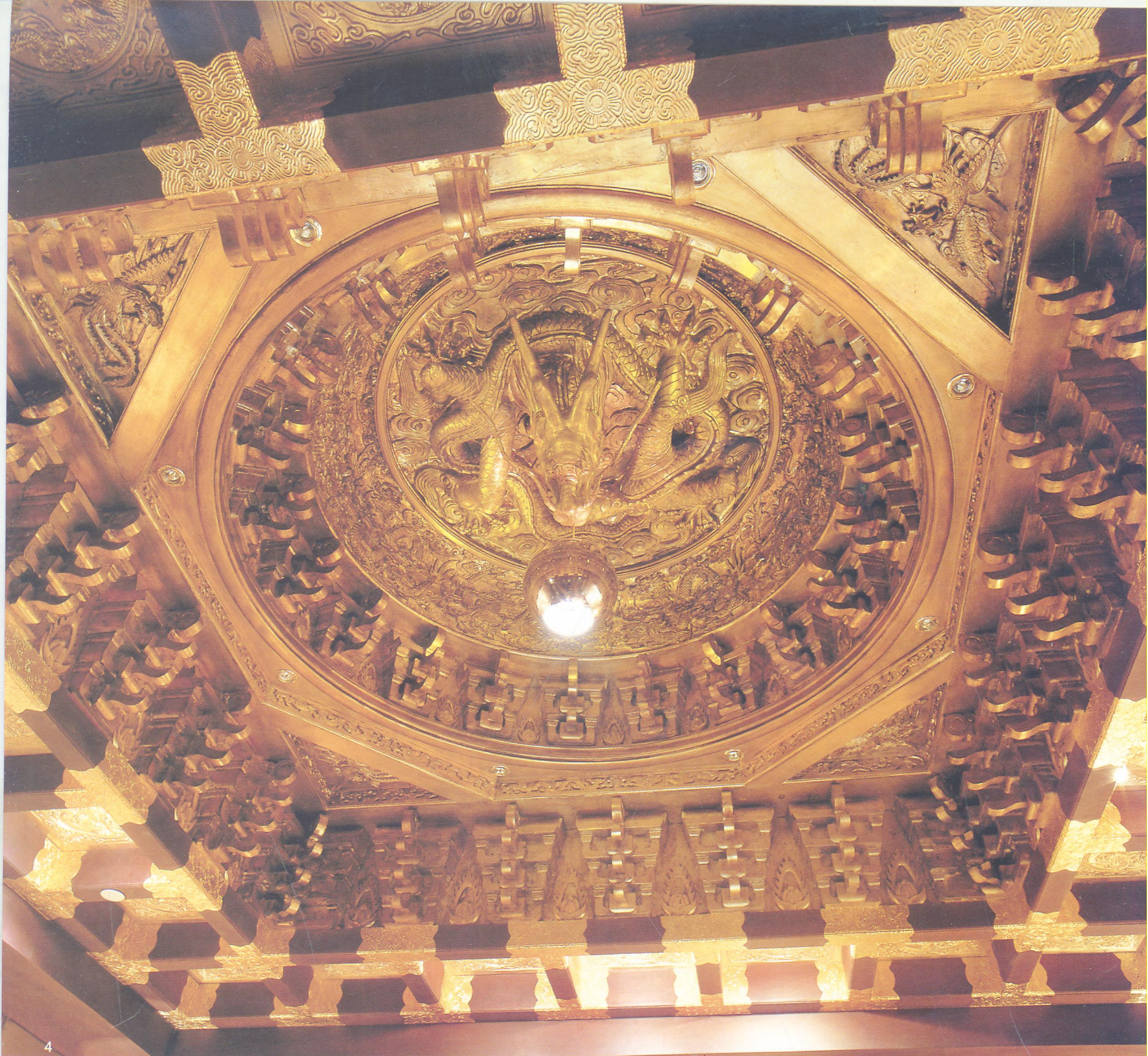
3

# 規天矩地

萬壽山昆明湖記

歲己巳春通惠河之源而勦辟於房莊  
山請東云者時皆湮沒不丁詳夫河渠固  
涉雖田使漲有憂而旱無憂其在導引有方而漸蓄  
不宜聽其淤澆濫而不治因命就壘山前築  
沙注之隴塞瀝西湖之水都為一區經  
新湖之廓血深兩倍於舊而瀉慮水之  
汪洋莽沈較舊倍感於是又慮夏秋汛  
之難可與樂成者以因循為得計而古  
而中止才死者皆是也今之為始為壘為涵洞非  
不盈尺今則三尺矣昔之海甸無水而今則水  
不以此裕其能而溢以懼蓋天下事必待一人積思  
發有弗辭鼓衆議有弗恤而為之以僥倖者或焉則  
必少而所步者多矣此子所重慨夫集寧之難也





4



5



性正心敬



7

7. 吊顶仍沿袭了复杂精妙的雕龙图案。
8. 精雕细镂的窗户一曲一折之间流露了细腻的中国味道。
9. 中式落地灯、描花瓷盘、老式竹龕等亦是刻画环境所不可或缺的细节。
10. 餐厅一隅。
11. 花鸟工笔画的组合是点缀空间的最佳手笔。





12

- 12. 适合品味“花间一壶酒”的绝佳之地。
- 13. 亭内的地面也以传统图案为贴设。
- 14. 庭院侧景。
- 15. 绿荫掩映之中的餐位。





HOTEL KUNLUN  
JINYUAN RESTAURANT



锦园餐厅

昆仑饭店

锦园餐厅坐落在北京的昆仑饭店内。此餐厅的设计贯穿了多向性的审美视角：气势恢弘的中国古代宫殿，优雅精妙的中国江南建筑风格，以及高贵精致的欧洲古典城堡。大厅餐区开阔的空间完全表现以中国古代宫殿的设计风格。整个区域宛如皇宫一隅。雕刻着美丽花纹的汉白玉护栏和台阶，顶天立地的汉白玉门柱隔出一片子餐区。玄色的座椅造型古朴纯厚，椅背上的镂空云纹已做简化，依稀可辨其原初的惟美形态。其边缘描绘着精细的金色纹饰，显示了与众不同的贵气。餐位之间还有架立在汉白玉底座上的落地灯。双层顶结构的亭子造型亦是与周围配合得刚好，透明玻璃罩面减弱了黑色亭身的沉重感。另有华美亭形成相对独立的子餐区。深绿色的亭身内外顶部都绘有古朴精秀的人物风景图和美伦美奂的藻井纹饰。走廊之中还设有假山、植物盆景。江南风格的包间则以精巧见长。整片吊顶皆铺设以精细的木艺雕刻贴面，四围的门窗也全部采用一色的木质装潢。典雅流畅的老式座椅，纤细栏栅的木窗可隐约透见外面的光线。最特别的是将一整面墙设计为中药铺的药橱状。欧洲古典包间的豪华餐位透露出高贵不凡的气质。层层蔓延的嫩绿叶吊灯高雅而充满新意，墙面上镜面镶嵌不仅扩大空间感，也以反射的形式加强了室内的亮度。墙面手绘城堡群外景尤其强化了身临其境的感觉。

