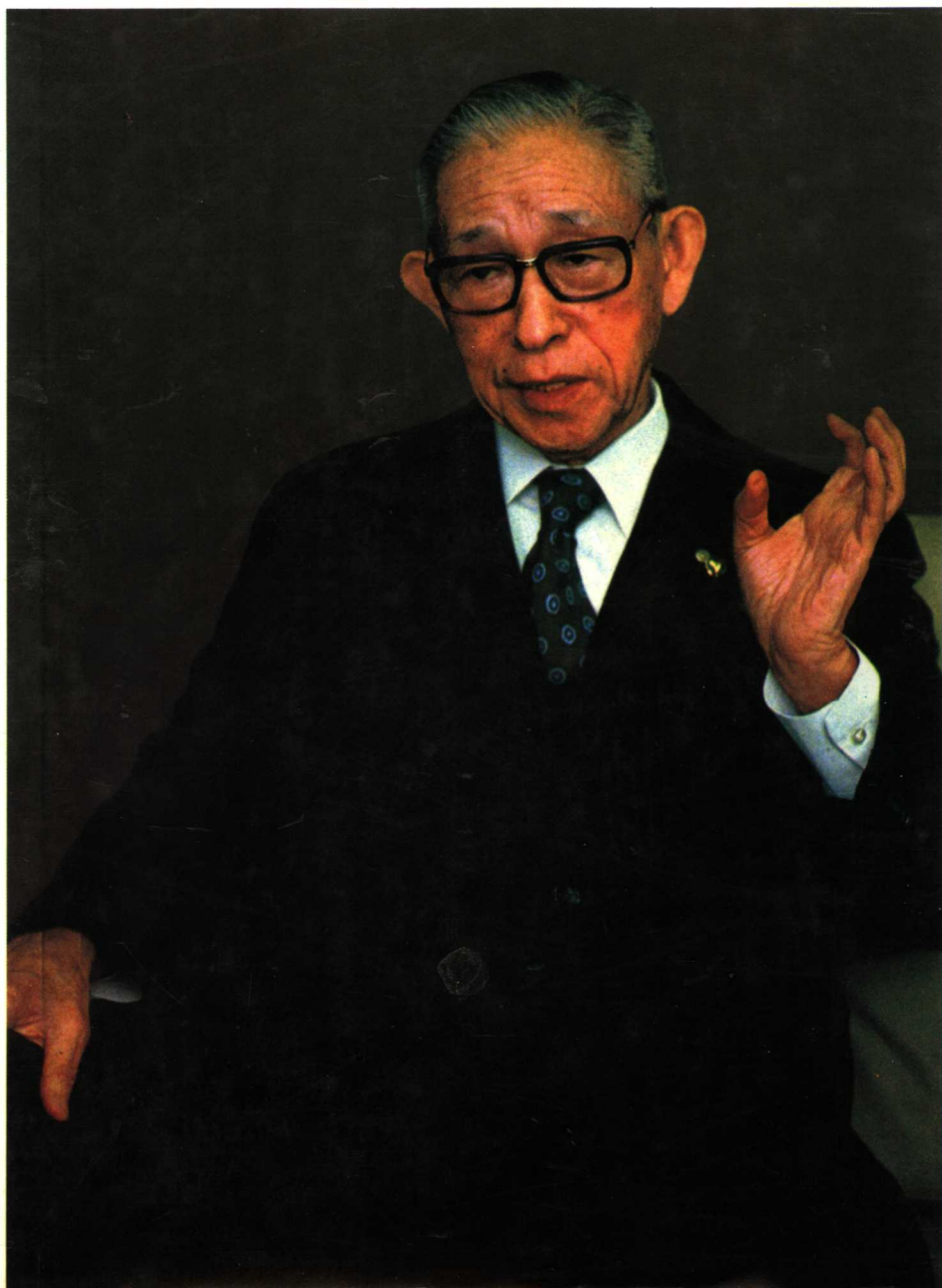


松下幸之助經營管理全集

7 突破創新的經營



經營管理全集之7 / 松下幸之助 著

突破創新的經營

序

經營方法是無限的。「經營」，更沒有固定法則可循。

因此，松下眼中高段的經營者，是「善變」的、「矛盾」的；比如，經營者不但要胆大，還要神經過質；時時要有危機意識，否則不配當經營者；但有了危機意識後，還要有安心喝酒的胆量。

另外，經營者絕不可有「難免失敗虧損」的念頭。但他自己又說：「萬一失敗了……怎麼辦呢？」「賣麪去。」這不是戲言，也沒有矛盾，當中自然有竅門。

他還指出一些一般人認為「理所當然」，但並不合宜的觀念。比如：「成功時是運氣好，失敗時要怪自己」、「不要懂太多」、「要排除道義、人情」……等。

總之，本書告訴你如何去發掘運用那無限的經營方法，使自己成爲一個「高段的經營者」。

經營管理全集(共25卷)

松下幸之助 / 著

名人出版事業股份有限公司 / 出版

參與人員

●特別感謝

東京出版販賣株式會社 李嘉 溫順祥 高清悉
徐風和 石永貴 林敏華 黃柏松 陳中雄 黃華成

●總編輯

林獻章

●執行主編

陶番震

●副執行主編

張維文 黃慧隆

●執行編輯

成艾飛 楊俊錦 周明娥 陳琇娟 楊春龍

●編輯與翻譯

張文煒	胡潔雯	蔡慧琳	莊鳳凰	金承琳	陳淑貞
鐘俊庸	何黛妮	金玲	李麗卿	盧健鳳	沈德傳
曾煥華	林國鄉	周賢農	程江標	朱清毅	陳秀娟
黃瓊華	林清河	李文琪	江東嶺	陳雪卿	呂應龍
林石村	陳宗顯	張北川	何黎莉	劉函	林鏡輝
梁瑞珍	田維民	陳源滔	蔡印	馬耀輝	鄭永安

●校對

陳錦華 羅宗量 張維華 邱香塔 錢武建 葉煬彬

●行政事務

陳金財 蘇碧櫻 葉卓敏 蕭瑞琴 李淑貞 陳昭伶
黃沈筠 劉有芬 楊慧儀 吳淑珍 賴冠宇 劉志棟

序	一九
第一章 掌大局性格與氣度	二三
路有很多條	二四
決斷的勇氣	二六
自立經營的決心	三〇
社長不是軍師	三四
把握下決定的良機	三五
遲疑會氣走財神	三六
不要受輿論的擺布	四〇
絕對的責任感	四七
負責到底	四九
不要推諉責任	五一
擇善固執才能得勝	五五
絕望與膽量	五七

全力達成目標·····	〇六
生命力的化身·····	〇三
够資格的經營者·····	〇六
充實感與成就感·····	〇七
職位吃苦成正比·····	〇三
煩惱的承擔者·····	〇四
濃厚的經營興趣·····	〇六
興趣是推動劑·····	〇一
九十二歲的經營者·····	〇八
謙虛的自信·····	〇五
察納雅言的胸襟·····	〇七
一顆真誠無私的心·····	〇九
隨時稱量經營能力·····	〇九
寧可責己不要怨天·····	〇九

成功靠運氣失敗怪自己.....	九
正確的自我評價.....	一〇三
先憂後樂.....	一〇六
三思而後行.....	一〇八
膽大心細.....	一一二
時時動腦筋.....	一一四
先知先覺.....	一二〇
經營者就是「經世家」.....	一二三
把握經營的要訣.....	一二五
重視對社會的貢獻.....	一三〇
衝動解決不了問題.....	一三三
困難使工作更有意義.....	一三六
條條大路通羅馬.....	一三八
經營者與整形手術.....	一四一

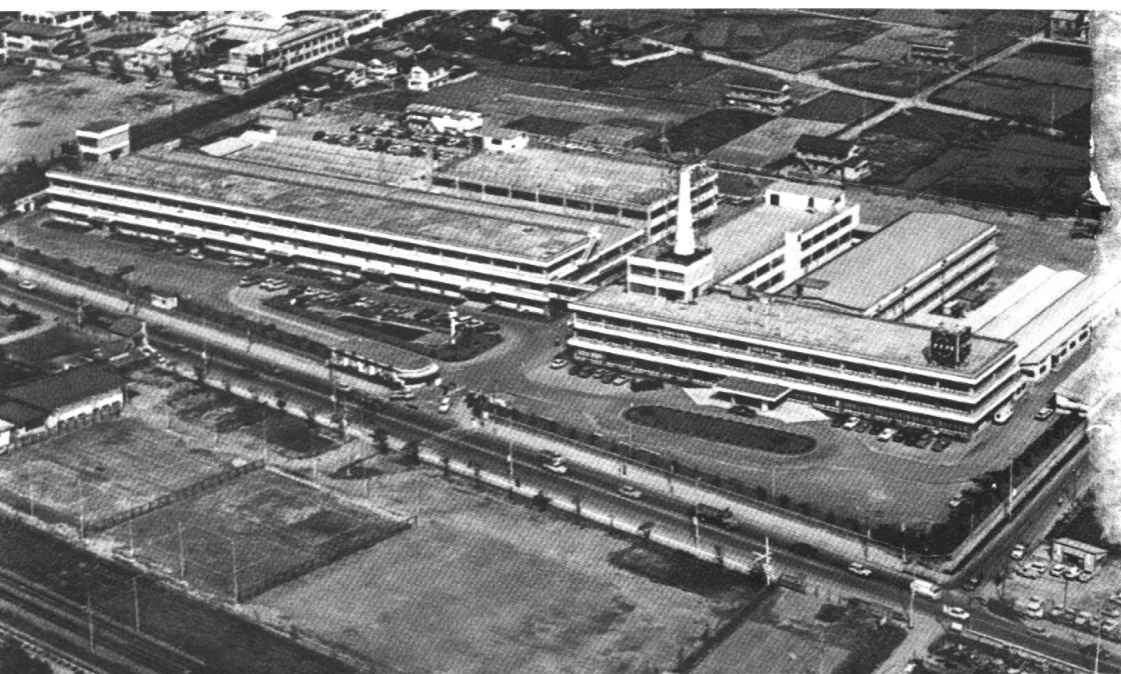
退休正是時候·····	一四
企業家也可以是藝術家·····	一四八
提出要求·····	一五三
你就是要求者·····	一五三
第二章 應萬變的高明手腕 ·····	一五五
命令與執行·····	一五六
領導者不是旁觀者·····	一五六
可委任不能放任·····	一六一
下情上達·····	一六三
自由的魅力·····	一六五
指責是真摯的表現·····	一六七
經營不是魔術·····	一六八
不要不好意思辭他·····	一七〇
為員工犧牲·····	一七三

「誠」可使他人賣命·····	一七五
老闆不一定要有經營能力·····	一七七
善變的董事長·····	一七九
要會替企業體看病·····	一八一
知道太多反而不好·····	一八五
大膽計畫小心執行·····	一八九
沒有所謂夕陽工業·····	一九一
經營不善誰之過·····	一九四
成敗全在經營者·····	一九六
用錯主管賠大錢·····	二〇一
事業部制度的優缺點·····	二〇四
能源不減定律·····	二〇六
權威是公司的精神中樞·····	二〇九
山頂的茶店·····	二一四

商業道德·····	二六
從感情可看出信用·····	二八
做生意絕不可能虧損·····	三一
變出一千七百家店鋪·····	三三
兼顧經營與政治·····	三六
關心政治·····	三〇
三十二歲的企業家·····	三三
附錄：松下經營管理的祕訣·····	三七



九州松下電器(福岡市)



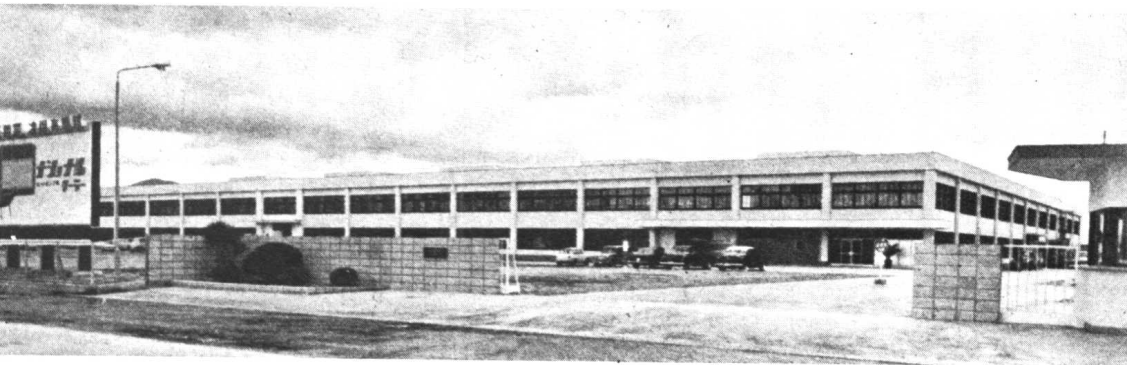
松下通信工業公司(橫濱市)



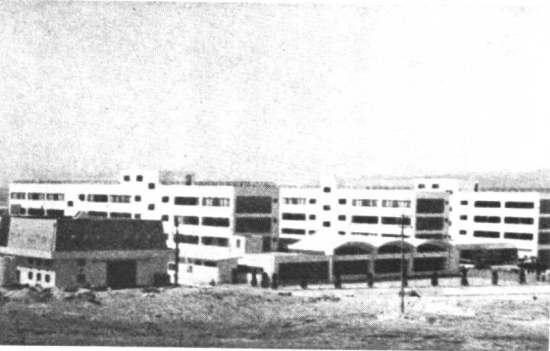
松下電子工業公司(高槻市)



1962年完工の電化事業本部(豊中市)



1962年完工の冷氣機工廠(門真市)



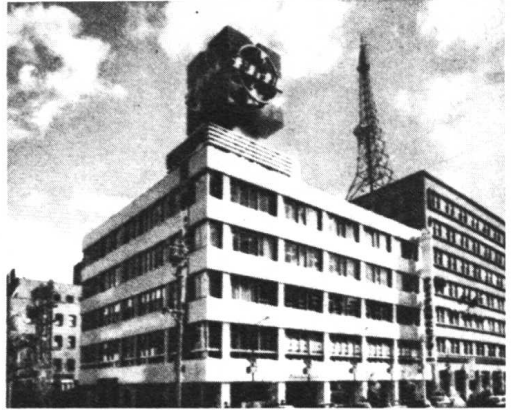
1963年完工の松下電器工學院(枚方市)



1963年完工の東京研究所(川崎市)



1962年完工の新潟営業所



1961年完工の神戸営業所



1963年完工の静岡営業所



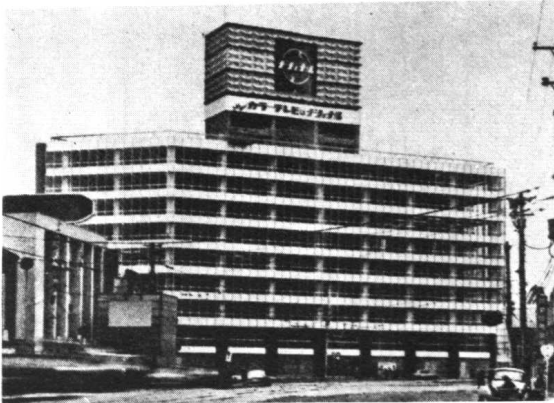
1962年完工の京滋営業所



会社の工廠



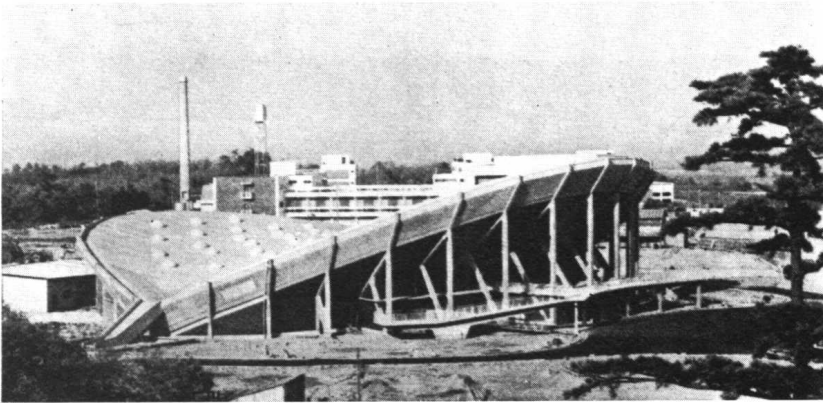
1961年完工の横浜営業所



1966年完工的東京新國際大廈



1964年完工的名古屋營業所



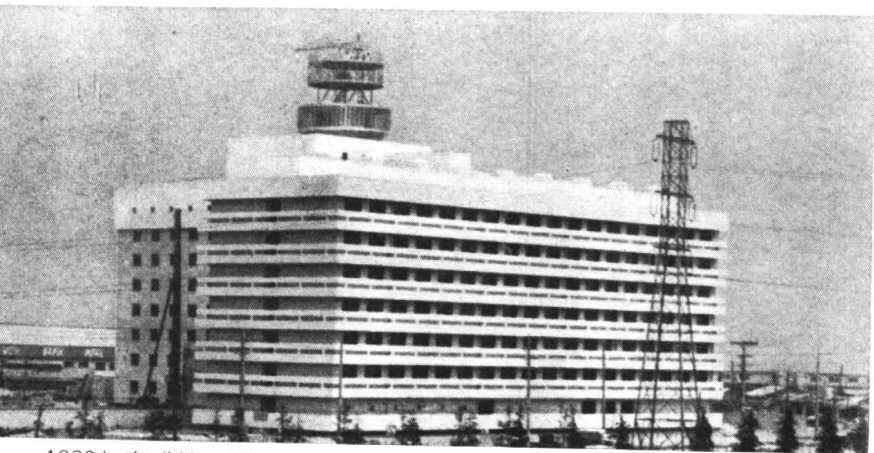
1965年完工的體育館(枚方市)



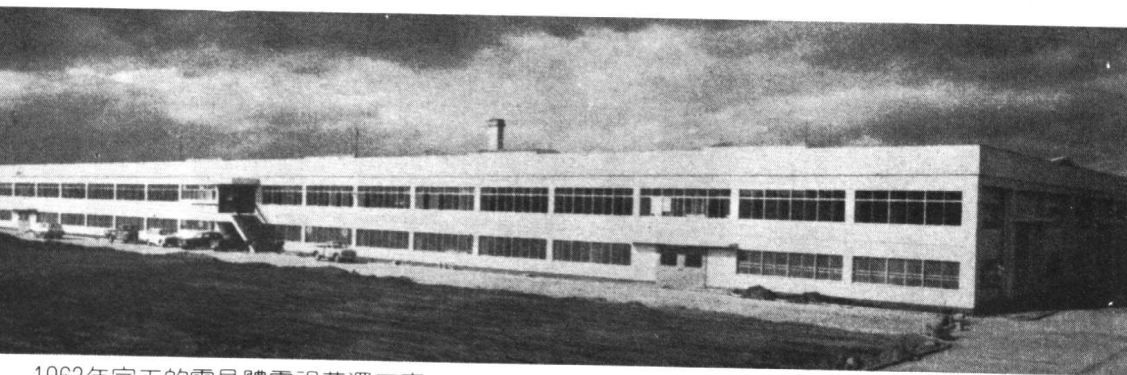
1967年創設的加拿大松下電器公司



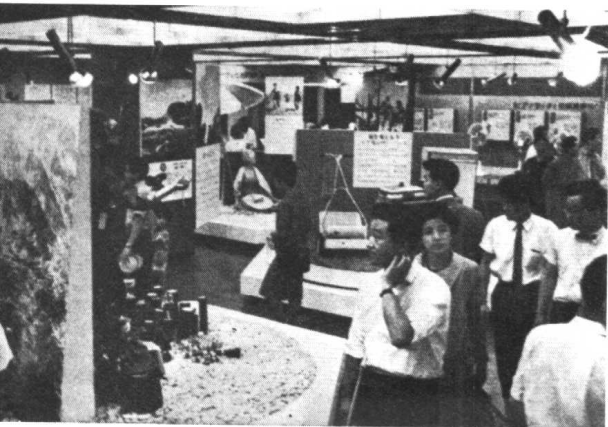
1967年完工的馬來西亞松下



1963年完成第一期工程的中央研究所

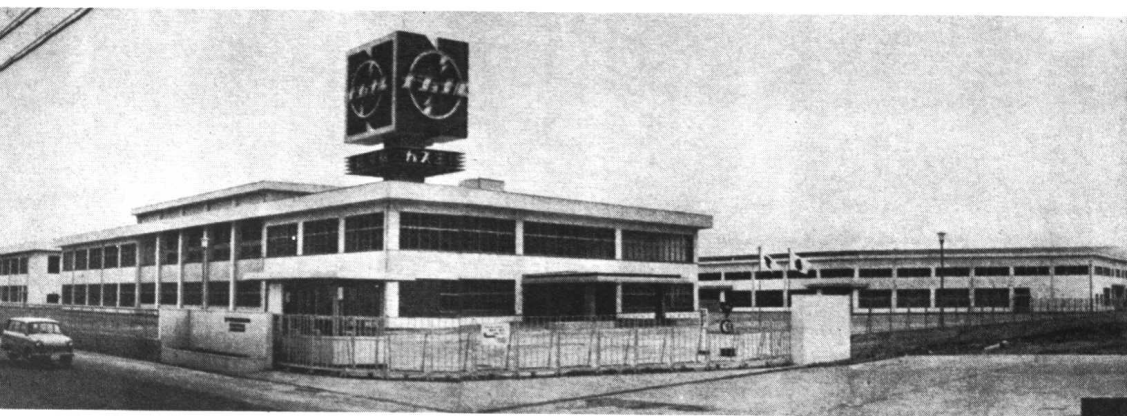
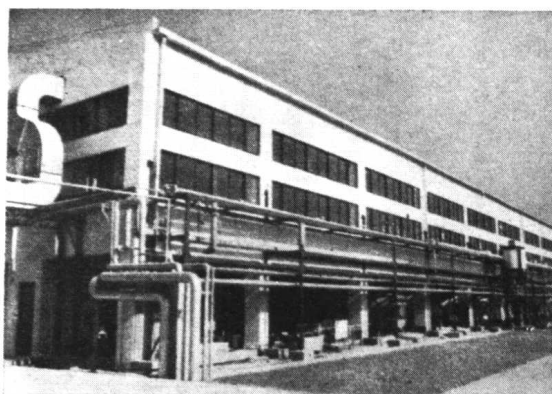


1963年完工的電晶體電視藤澤工廠

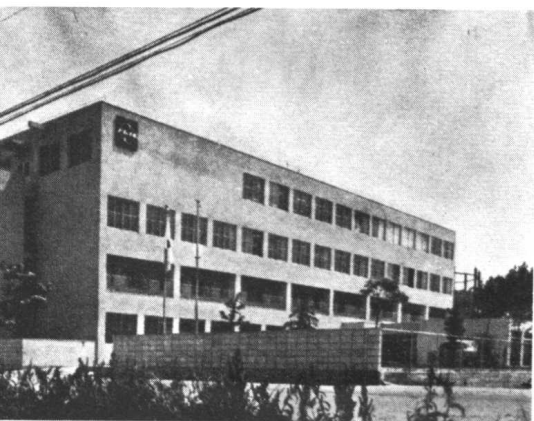


1963年創設的大阪神大廈 國際電化中心

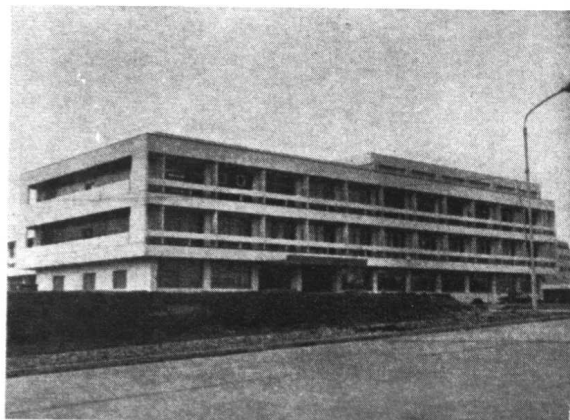
1964年完成第一期工程的電路零件
宇治工廠(宇治市)



1964年完工的廚房器具奈良工廠(現在的廚房機器事業本部 大和郡山市)



1964年完工的國際學園(池田市)



1964年完工的社員研究所(枚方市)