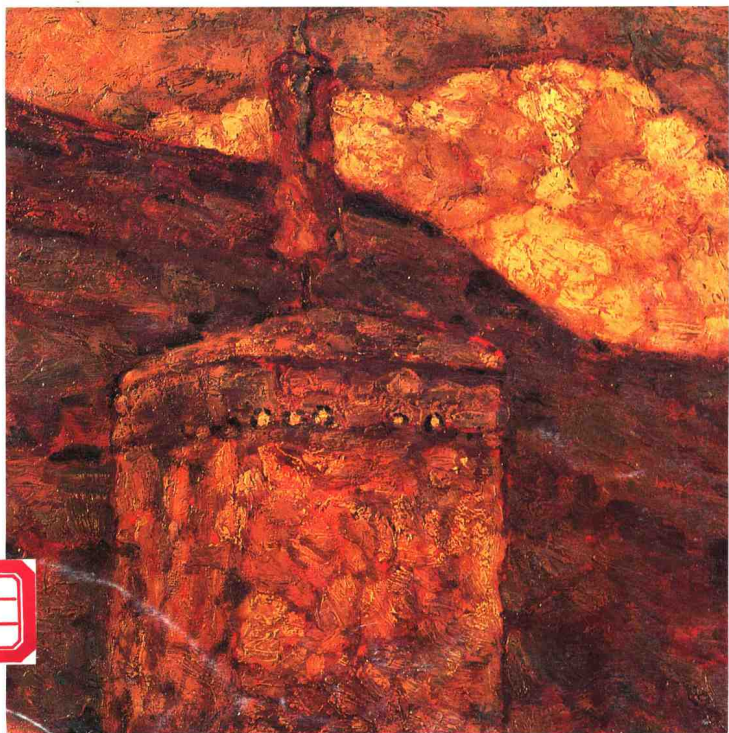


名家精品

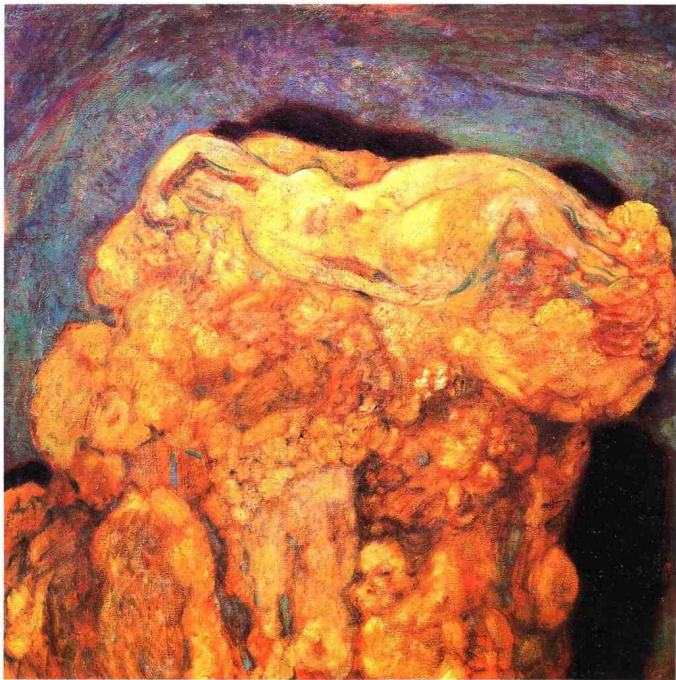
百集珍藏本

程 丛 林
油 画 风 景



21
8

四 川 美 术 出 版 社



云 1996年 布面油画 (120×120CM)

顾问 靳尚谊 詹建俊
 主编 邓嘉德
 责任编辑 张大川 谢建国 陈时权 陈晶
 范欣
 装帧设计 邓嘉德 张大川 陈时权 谢建国
 画册终校 杜娟

程丛林油画风景 (川)新登字 006号

出版发行: 四川美术出版社出版发行
 地址: 成都盐道街3号
 经销: 新华书店经销
 制版印刷: 深圳时代设计印务有限公司
 版次: 1997年10月第一版
 印次: 1997年10月第一次印刷
 开本: 889×1194mm 1/16
 印张: 1
 印数: 1-20000册
 书号: ISBN7-5410-1342-0/J·1275
 定价: 10.00元

编者的话

画家把毕生的心血倾注在自己钟情的艺术中，把自己的生命分解为一幅幅作品。画家由于自身的经历、经验、艺术修养、技术水平、美学观点的差异，使绘画作品呈现个性的风貌，而展示出艺术的魅力。

绘画创作需要不断的探索，从自然中吸取，又否定自然；从前人中借鉴，又否定前人；从自身的经验中肯定，又否定自己。反复推敲，九朽一罢，最终创作出一批具有强烈个人风格的绘画作品。毋须讳言，画家的作品并非每幅画皆为佳作，不论画家自选或是社会的承认，一个画家的作品能称精品的为数不多，因此极具欣赏与借鉴价值。为了给读者提供一套价廉物美的美术作品集，我们系统地选择当代画家的精品，分册出版，奉献给广大的读者。

20世纪是画坛急剧变革的时代，绘画呈现空前多样的面貌。百集珍藏本《名家精品》是研究与了解当代绘画风格与流向的必备资料，读者可以由此把握时代的美术潮流，使自己的创作，走在时代的最前列。

程丛林 1954年生于成都。1971年至1986年期间，先后在成都市艺校（五·七文艺学习班）、四川美术学院、中央美术学院进行绘画学习。曾任教于四川美院、中央美院、德国奥斯纳布拉克大学。首届及二届“中国油画展”评委。现旅居德国。中国美术家协会会员。

1978—1986年，其间分别在成都、重庆和北京产生作品：《1968年×月×日雪》、《1978年·夏夜》、《同学组画》、《华工船》、《码头的台阶》、《姐弟》、《阿米子和牛》。

1987—1991年，创作：《送葬的人们》和《迎亲的人们》（2米×62米），以及《墙外》、《门边》等十余件作品。

1991—1996年，分别在德国和四川进行大量的习作和少量的创作，其中包括《山顶》、《神羊》等发表于该册子内的画。

1997年前后，在德国和四川完成历史主题画《炎》、《灵》。

为生活感受造一个艺术形式的家

这里发表的部分油画作品，产生于1991年至1996年之间。严格地讲，它们都是习作性质的画。在此之前，我在德国刚结束了为期三年又三个月的一次连续创作，完成了一件高两米，长六十二米的油画《送葬和迎亲的人们》，以及十余件题材相关的作品。在制作这幅作品之际，我已在欧洲看了很多大师的油画真迹，对油画的了解引起我重新看待自己就要投入的创作，发现它很难容纳我变化中的艺术感觉。究竟是把旧有的构思构图投入制作，还是放弃它？我考虑了许久：画还是不画？大约出于做事应该有始有终的观念，最终还是决定：不浪费四年来的准备工作，把草图和素材转变成油画。

从作画手法上看，过去的数年中，我画画都刻意控制少用颜色的种类，主要使用黑白黄蓝，意在探寻单纯中的丰富。《送葬和迎亲的人们》正是这种想法的集中体现。在它完成之后，我不想再限制自己。如同不受诗律的制约而以散文体裁写作，任意为之。

称这些画为习作还因为它们与摸索新的表现方法，转变和克服旧有的作画练习有关，本质上是一种练习。抛开多年的作画习惯比较困难，但是应该坚持这么做。在打乱过去熟悉的感觉和做法这一过程中，渐渐摸到一种新的感觉和做法；画面凝重取决于设立阻碍（在形的组织、用色的丰厚方面加强密度和累积）；气的流动产生于合谐的传递关系。如此画面会显出张力，二者对立，缺一不可。相当一段时间里，我尤其留意观看国外艺术陈列馆内那种庄重而具力度的油画作品。西方绘画中杰出的画家在处理造型、明暗、色调、色彩、构成等诸方面令我叹服不已。有趣的是，越看越多越有某种不满足。终于有一天明白此类厚重的油画必须同时具有流畅感才令我满意。欧洲的名画里并不缺少气氛的营造，但是欠缺画家自身气息在画中的流荡（埃尔·格列柯除外）。不免对照中国的传统绘画，在用线用笔的高人那里，画中的灵妙之一是力与气浑然交融。无论是静是动、是弱是强、是隐是显，处处能让人领略气在流动，这个气又带有特别的力道，仿佛被个性化的生命状态托住，它能与观画的观者自身某种状态关连和共鸣。当我在德国的创作收笔之后，有了可以任意支配的时间。于是开始了一种有意识的尝试：让画面既凝重又流畅。

回顾过去时我暗自心惊，这种工作，不知不觉中已经做了五年余。近来发现自己的心思开始转移，内心常有些生活感受在要求表达。已经属于过去的众多习作，它们把我送到另一层天地。从纯技巧、手法的层面走出来，再面对着生活，我的眼光大大地变化了。但是，从根本上讲我与绘画的关系却一如既往：对自己的艺术劳动，我的想法始终很单纯：为生活感受造一个艺术形式的家。

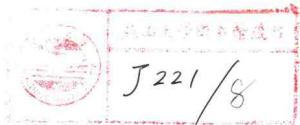
那么，把过去五年的劳作视为归家之旅，我现在就有了一条回家的路。



石塔 1995年 布面油画 (80×80CM)



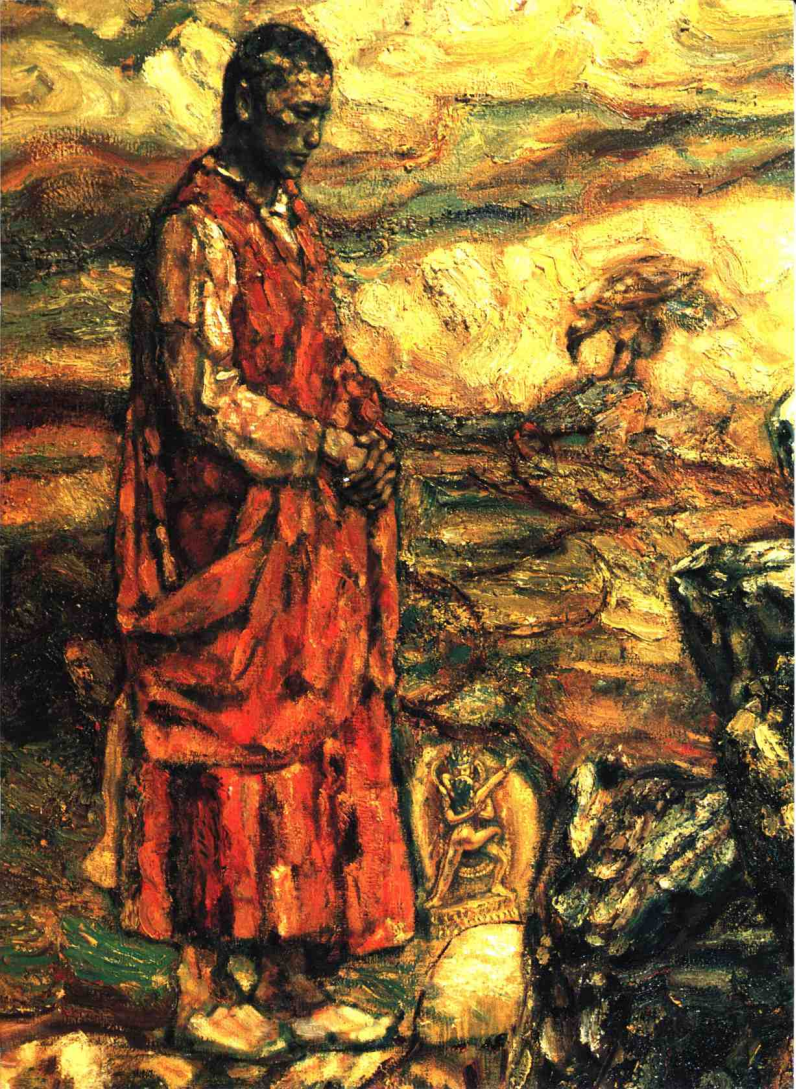
80025 75540



0243200



山顶 1993年 布面油画 (170×200CM)





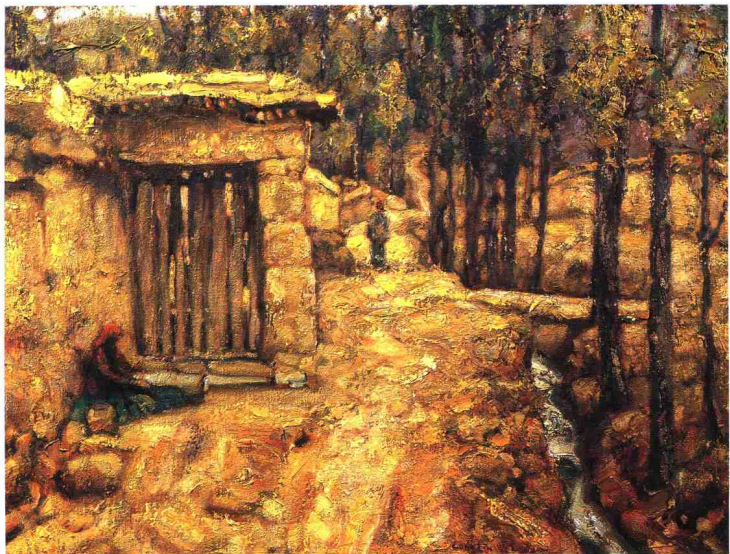
藏风 1992年 布面油画 (78×96CM)



钟楼夕照 1995年 布面油画 (46×53CM)



牛栏 1991年 布面油画 (61×81CM)



院门口 1992年 布面油画 (77×55CM)



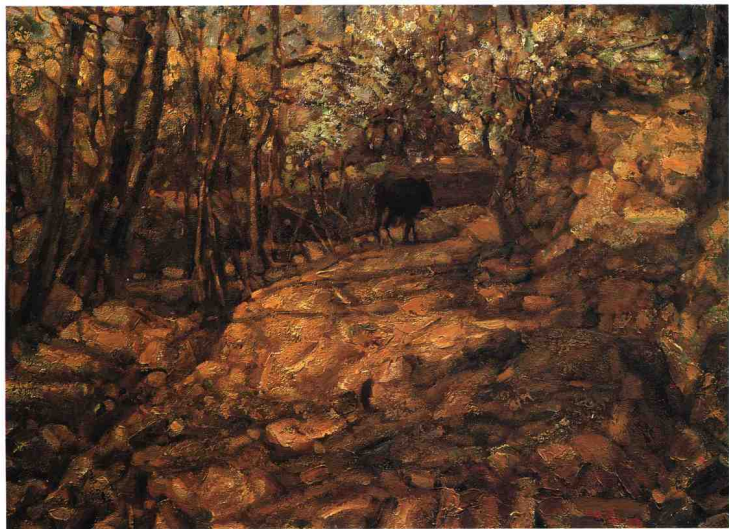
神羊 1992年 布面油画 (80×80CM)



0243200



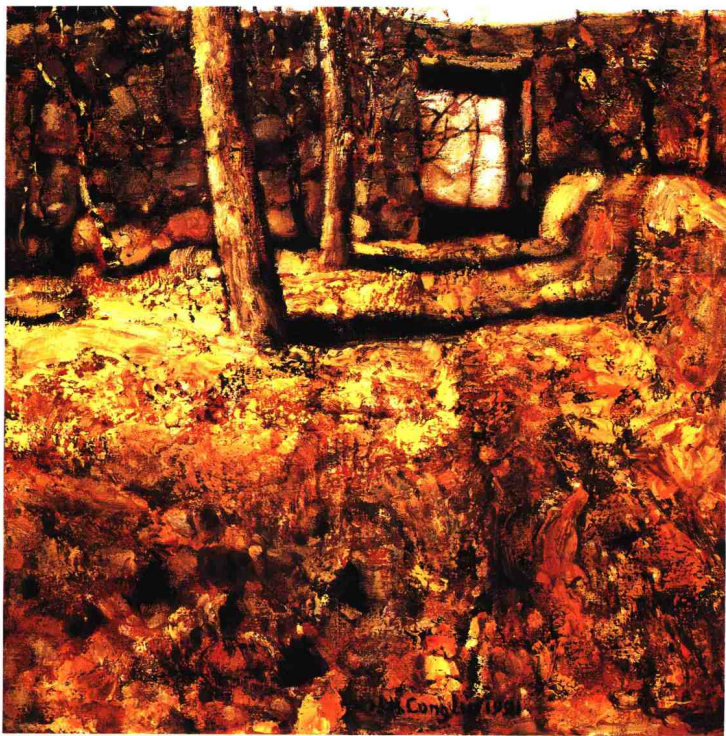
坐妇 1994年 布面油画 (90×90CM)



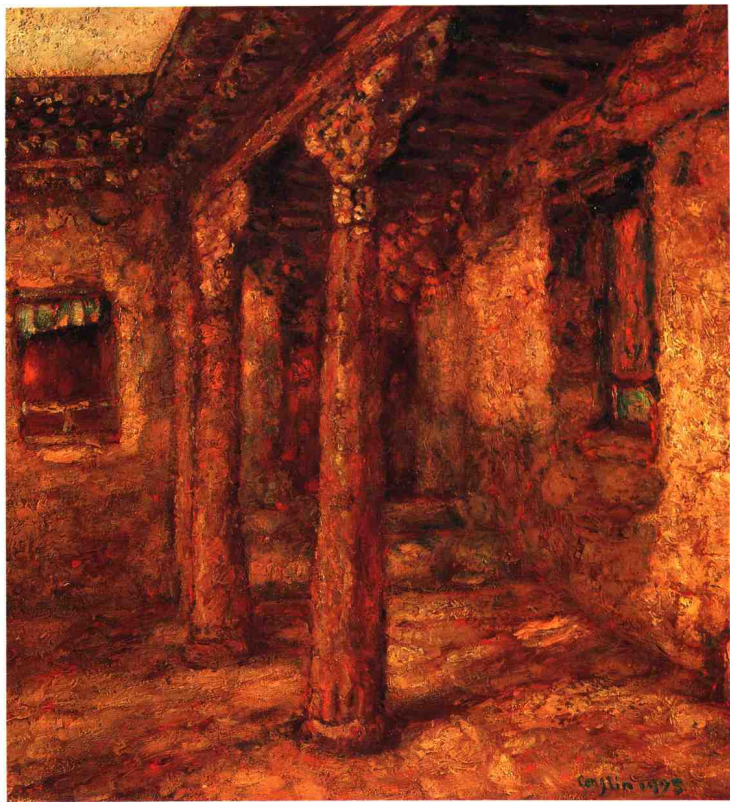
进山的路 1992年 布面油画 (61×81CM)



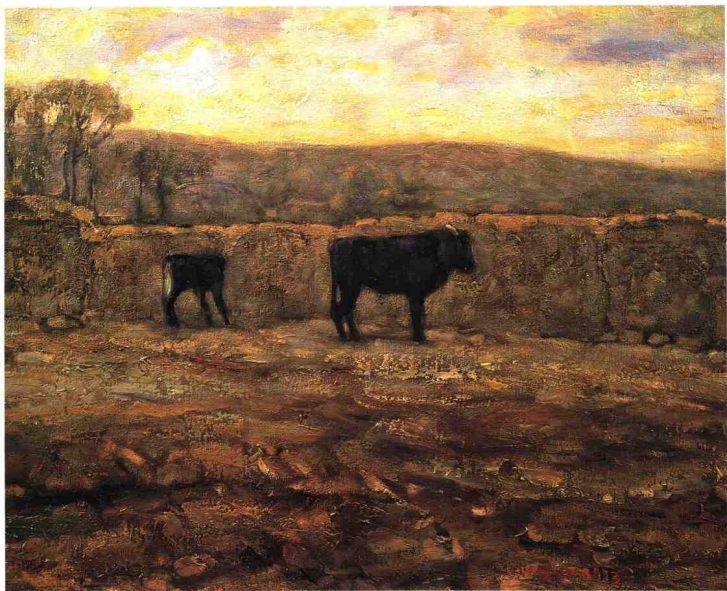
金光在埧 1995年 布面油画 (60×90CM)



寨门 1995年 布面油画 (45×45CM)



廊柱 1995年 布面油画 (80×80CM)



场院 1993年 布面油画 (71×55CM)