

象棋古局胜和妙手

李 洵 编著



北京体育大学出版社

京)

2

象棋古局胜和妙手

李 溥 编著

李 昶来 校阅

北京体育大学出版社

责任编辑:董英双

责任校对:青山

责任印制:长立

图书在版编目(CIP)数据

象棋古局胜和妙手/李湮编著. —北京:北京体育大学出版社,1993.10

ISBN 7-81003-734-X

I. 象…

I. 李…

Ⅱ. ①中国象棋-古谱(棋类运动)②古谱(棋类运动)
-中国象棋

N. G891.2

象棋古局胜和妙手

李 湮 编著
李 提来 校阅

北京体育大学出版社出版发行
(北京西郊圆明园东路 邮编:100084)

新华书店总店北京发行所经销
3209 印刷厂印刷

开本:787×1092毫米 1/32 印张:11.5 定价:13.50元
1993年11月第1版 1996年6月第3次印刷 印数:13001—18000册

ISBN 7-81003-734-X/G·571

(本书因装订质量不合格本社发行部负责调换)

前 言

象棋古局是象棋残局中的精华,对于提高棋手审势、算度的能力大有帮助,因之不少象棋国手都是从学习象棋古局开始,产生了对象棋艺术的浓厚兴趣,并努力提高棋艺水平的。比如:兰州的已故国手彭述圣先生,自称是钻研古谱《适情雅趣》中的古局,而锻炼成为象棋国手的;又如已故棋王谢侠逊先生,自称是钻研古谱《韬略元机》中的古局,而磨练成为旷代棋王的。近代不少的象棋大师也都钻研过古局,以提高棋艺水平。

象棋古局的奥妙精彩是引人入胜的,对棋艺的影响是巨大的、深广的,但是象棋古局太多、太滥,浩如海洋,全部学习过来,既费时,又费力,况且其异名同局者又甚多。故此,这里改编、整理、注释了共 200 局棋,以使读者浏览古局的全貌。书中还对古局中出自历史典故的局名,逐一加以解释,以便丰富知识领域,提高可读性及文化档次,以适应多层次的需要,这也是“棋文化”的组成部分。

希望本书能对有志学习象棋古局的读者有所裨益。

作者识

1993 年夏

目 录

怎样看懂象棋谱 (1)

第一编

象棋古局精萃(共 148 局) (3)

第二编

古局诠正改编(共 52 局) (197)

怎样看懂象棋谱

为了帮助初学者阅读棋谱及试演着法,特将怎样读象棋着法简介于下:

一、象棋盘由9条竖线和10条横线组成,以棋盘上的竖线进行编号是现在通行的棋着记录法的依据。棋盘竖线编号图示如下:

如图,双方各自从右至左编号:

红方为一、二、三、四、五、六、七、八、九。

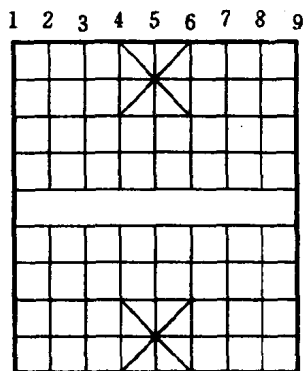
黑方为1、2、3、4、5、6、7、8、9。

棋盘的竖线编号是行棋的主要依据,不可不知。但要注意:红方的一号线是黑方的9号线;红方的二号线是黑方的

8号线,只有五、5号线是重叠的,其余的竖线编号都是对称的。

二、中国象棋棋子的运动方式(行棋)不外是进、退、平3种方式。但要注意不同兵种的行棋方式,这就是棋谚所谓的:马走“日”、象走“田”、炮打隔“山”、车走“一溜烟”等等。

三、中国象棋棋子分直行兵种与斜行兵种两种,直行兵种



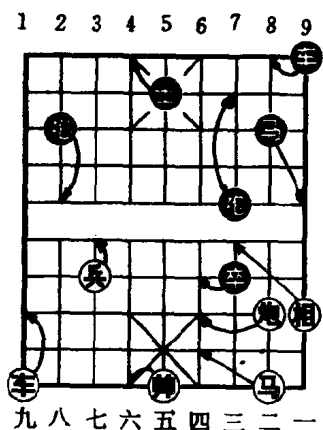
九 八 七 六 五 四 三 二 一

有车、炮、兵(卒)、帅(将);斜行兵种有马、象(相)、士(仕)。

四、直行兵种行棋有进、退、平;而斜行兵种行棋只有进和退,无有平移运动。

五、每一步着法都用四个字来表明行棋由此到彼的位置变化。例如:炮二平五,第一个字是表明兵种名称(炮),第二个字是指该兵种在行棋前所处的位置是在第几号编线上(二),第三个字是表明行棋方式(进、退或平移),第四个字是表明该棋子前进、后退或平移到第几号线(五)上去。

六、直行兵种行棋的进与退,是指该棋子前进或后退几格,而斜行兵种的进与退,则是指该棋子由几号线斜行(进或退)到第几号线上,这是必须注意区别的,否则便不易看懂。举如:“炮二进四”与“马二进四”不同,前者炮是直行兵种,是表明二线上的炮前进四格;而后者马是斜行兵种,是指二线上的马,斜行一个“日”字形,进到第四号线上。依此类推,其他的直行兵种与斜行兵种的行棋着法,亦如此区别。



七、图解举例。红方:炮二平四、相一进三、马二进四、车九进二、帅五平六、兵七进一。

黑方:马8进9、炮2进2、车9平8、炮7退3、士5退4、卒7平6。

第一编

象棋古局精萃

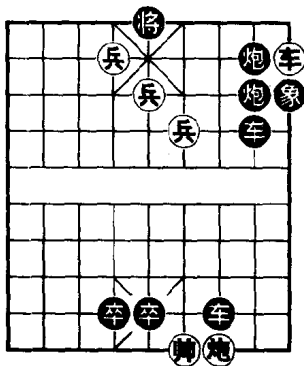


第 1 局 精兵拒敌

这是近年来较为流行的江湖残局，笔者发现于 1985—1986 年期间北京天桥、永定门西街一带，像是依据古局“埋轮投辖”改拟的棋势，着法简炼精妙。

红先和

兵五进一 将 5 平 6
 兵五平四 炮 6 平 5 ①
 车一进一 炮 8 退 1
 车一平二 象 9 退 7 ②
 车二平三 车 7 退 8
 后兵平三 ③ 卒 5 平 6
 帅四进一 车 8 进 5
 帅四退一 ④ 车 8 平 5
 兵四平五 ⑤ 车 5 退 7
 兵六平五 将 5 进 1
 炮三进九 和局



〔注释〕

- ①如将 6 进 1 去兵？则兵四进一追杀！黑劣红胜。
- ②如误改走车 7 退 8？则车二平三 象 9 退 7，后兵平三卒 5 平 6，帅四进一 车 8 进 5，帅四退一 车 8 平 5，兵四进一，黑劣红胜。
- ③一兵阻双车，妙手惊人！

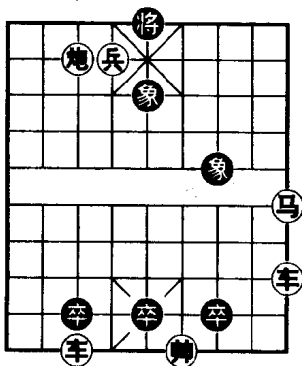
④如误走帅四进一？则车8退1！帅四退一 卒4平5，帅四退一 车8平6，红劣黑胜。

⑤此时，黑方伏有炮8进7照将，再走车5进1，帅四进一 卒4平5之连杀手段，迫使红方以两兵兑黑车，平稳和局。

第2局 三战吕布

又名“三星图”、“力敌三军”等。表面上看，红方有双车、马、炮、兵，黑方只有三只小卒，势力悬殊而诱人，实则杀机四伏，精彩绝妙！

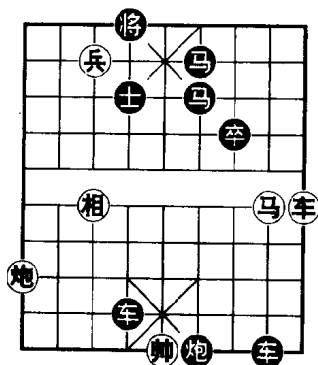
红先和



马一退二 象5退7！
 兵六进一①将5进1
 车一进六 将5进1
 车一平四 卒3进1
 炮七平五 卒5平6
 车四退七 卒7平6
 帅四进一 将5退1
 和局

[注释]

①如不弃兵照将，改走车一进七催杀？则卒5平6！马二退四 卒7进1巧杀！黑胜。



兵七进一 将4平5②
 炮九进七 车4退8
 马四进二 炮6退9
 马二退三 马7进6
 兵七平六 将5平4
 炮九平四 士5退6
 和局

〔注释〕

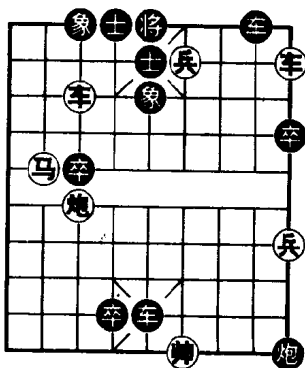
- ①如红方再走车二平三？则炮6退9垫照还将，黑胜。
 ②如黑方改走将4进1？则马四退五！将4进1，马五退七！将4退1，马七进八！成炮马联杀，红胜。

第5局 完璧归赵

本局排拟水平较高，其结构很精妙。明谱《适情雅趣》首卷第二十局“推强扶弱”与此局势相同，笔者之“诠正解释”发表于《象棋》1958年第2期。

红先和

车一进一① 车8平9
 车七平五 卒3进1②
 马八进六 车5平6



帅四进一 炮9平3 车五平七 士5进4
 车七平六 车9平8 车六平二 车8平7
 车二平三 车7平8 车三平二 车8平7
 纷和

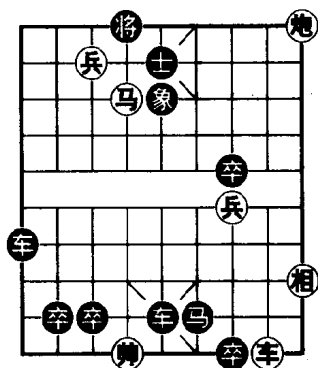
[注释]

- ①喂车强制解杀，着法大妙。
 ②如此着改走象3进5，则马八进九红胜。

第6局 车马交驰

红先和

车二进九 象5退7
 车二平三 士5退6
 车三平四 车5退8
 车四退八 车5进9
 帅六平五 卒7平6①
 车四退一 车1进3
 帅五进一 车1平6
 炮一退三②卒3平4
 帅五进一 车6平5
 帅五平四 车5退6
 马六进四 车5退2 兵七平六 将4进1
 炮一进二 卒7进1 相一进三 和局



[注释]

- ①排设精巧，此一“老卒”居然能挽狂澜于既倒。
 ②如红方改走马六进五，则车6退9，炮一平三！(车6平

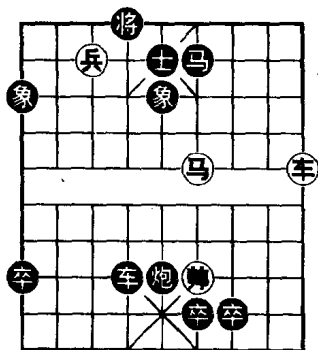
7, 马五退四(红胜!), 卒3平4, 帅五进一 卒7进1, 相一进三
 卒2平3, 相三退一 车6平7, 兵七进一! 将4进1, 马五进
 四! 将4进1, 马四进三。和局。

第7局 孙庞斗智

春秋战国时, 孙臆与庞涓同学于鬼谷子, 庞涓嫉贤妒能, 以阴险的手段加害孙臆, 使孙冤遭刖刑, 后在“马陵道”, 终为孙臆所败, 庞涓被射死在马陵道, 以此命名。

本局红方只有车马兵三子, 着法起伏跌宕, 精妙异常。

红先和



车一进四 马6退8
 车一平二 象5退7
 车二平三 士5退6
 马四进五① 将4平5
 车三平四 将5进1
 兵七平六 将5平4
 车四平六 将4平5
 车六退七 炮5进2
 车六平九 象1进3
 车九进二 象3退5
 帅四平五 和局

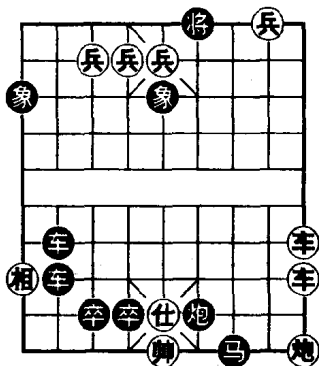
〔注释〕

①如红继走车三平四, 则炮5退7解杀还照, 黑胜。

第8局 八轮共驾

红先和

后车平四①马7退6
 车一平八②炮6平9
 帅五平四③车2退1
 兵六进一 车2退6
 兵七进一④车2平3
 兵六平七 象1退3
 仕五进四 卒4平5
 炮一平三 卒3平4⑤
 炮三平一 和局



[注释]

①如红方误走前车平八?则卒4平5!帅五平四 炮6退3,黑胜。

②车平八解杀正确,不可走车一平四照将,因黑退炮有马反照将,则黑胜。

③不可走仕五进四去马,否则黑车2平5!帅五平四 车5平6连杀,黑胜。

④速车催杀正确,如改走兵七平六,则卒4平5黑胜。

⑤如黑方改走炮9进1,炮三进一,也是和局。

第9局 水调秦淮

唐·杜牧《泊秦淮》绝句有：“烟笼寒水月笼纱，夜泊秦淮

