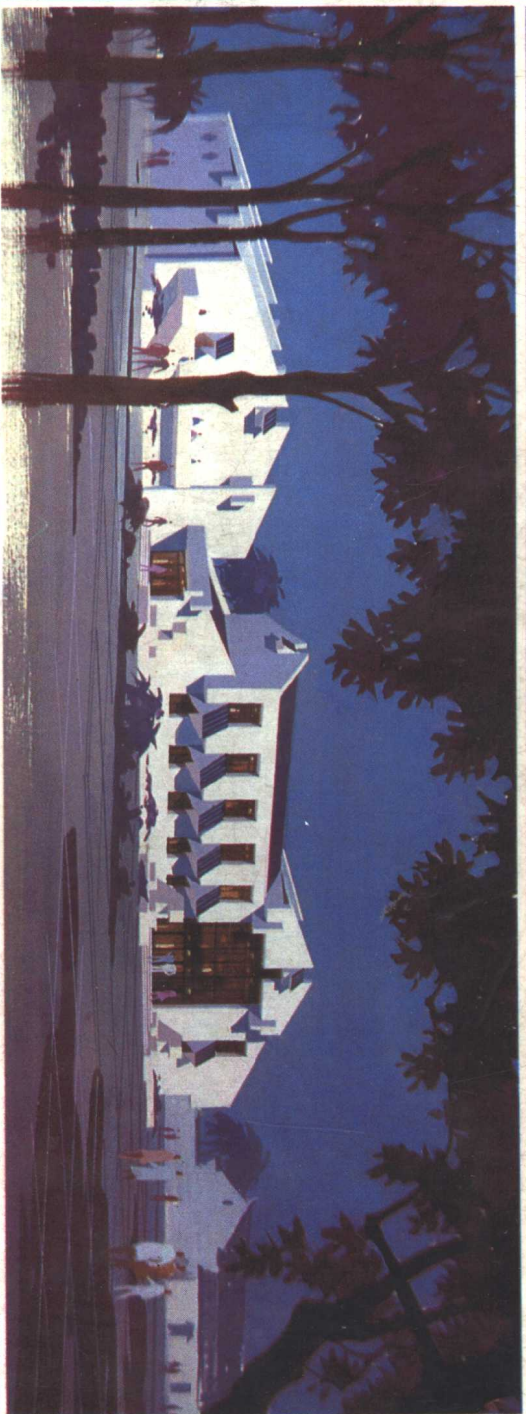


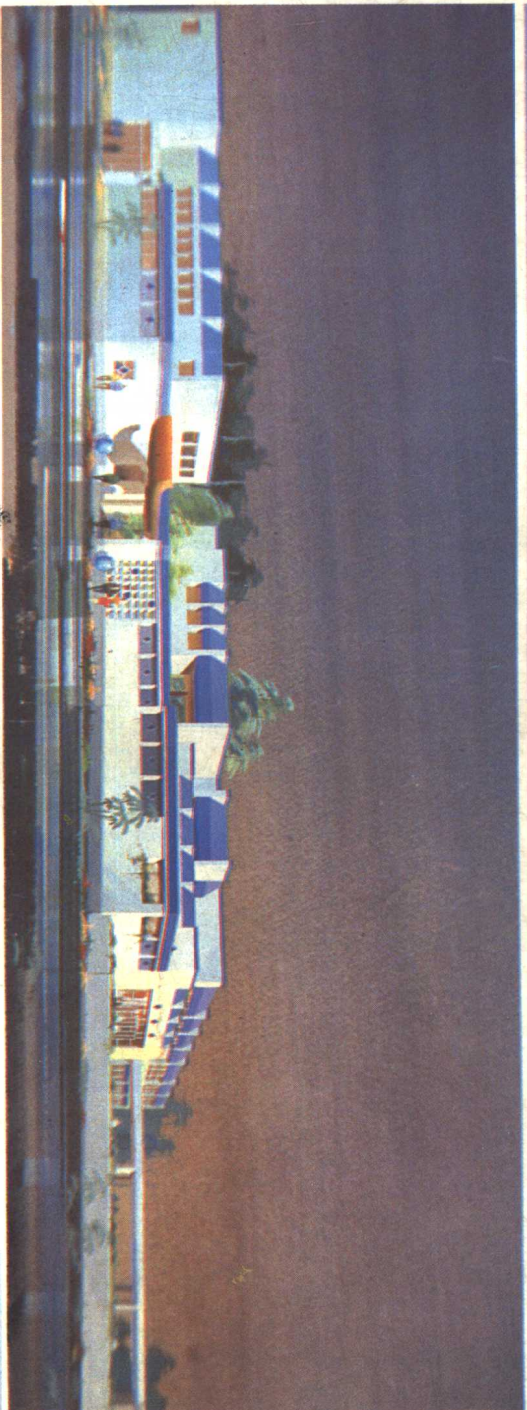
本书编写组 编



文化馆建筑设计 方案图集 上

中国建筑工业出版社

本书编写组 编



文化馆建筑设计 方案图集 下

中国建筑工业出版社

内 容 提 要

本书汇集了1987年全国文化馆建筑设计竞赛的全部获奖方案，共105个。分上下两册，上册载有方案51个，下册载有方案54个。这些方案是参赛的1165个方案中遴选出来，具有较高的设计水平。每个方案各具特色，从一个侧面显示了参赛建筑师的艺术才华，其创新意识、设计思路及表现手法富有创造精神。

本书展示了这些方案透视或轴测图、平、立、剖面图，既可供建筑师选择方案，又可供设计者借鉴参考，还可供学习者摹仿使用。

本书可供建筑设计人员、文化工作者及建筑学专业的大中专师生等参考使用。

封面设计：冯彝净

ISBN7-112-00436-X/TU·328

(5570) 定价：21.00 元

(上、下共两册)

文化馆建筑设计方案图集

上册

本书编写组 编

中国建筑工业出版社

文化馆建筑设计方案图集

下 册

本书编写组 编

中国建筑工业出版社

文化馆建筑设计方案图集

上、下册

本书编写组 编

*

中国建筑工业出版社出版(北京西郊百万庄)
新华书店北京发行所发行 各地新华书店经售
北京市顺义县板桥印刷厂印刷

*

开本: 787×1092毫米1/10 印张: 44 插页: 2 字数: 500千字
1989年12月第一版 1989年12月第一次印刷
印数: 1—14,110册 定价: 21元

ISBN7—112—00456—X/TU·328

(5570)

编委会

焦勇夫 常学诗 傅义通 吕章申
金维红

编写组

主要编写人

吕章申 尔钟

参加编辑人员

何兴华 范书博 王志达 陈一峰
刘燕辉 马之森 阎峰 刘军
任元成 于志公 等

责任编辑 曲汝铎

全国文化馆建筑设计竞赛 评选委员会

主任委员

焦勇夫 文化部社会文化局 局长
城市科学研究会 理事

副主任委员

常孝诗 文化部 总工程师 高级建筑师
张祖刚 中国建筑学会 副秘书长 高级建筑师
杨谷生 中国建筑工业出版社 副总编辑
傅义通 北京市建筑设计院 副总建筑师
高级建筑师

秘书长

吕章申 文化部艺术局 副处长 建筑师

副秘书长

金维红 文化部社会文化局 副处长

委员

高承增 建设部乡村建设管理局 总工程师
杜白操 中国建筑技术发展中心村镇规划设计研究所 所长 高级建筑师

陈述平 吉林省建筑设计院 高级建筑师

张宗尧 西安冶金建筑学院建筑系 教授

曲士蕴 中国建筑工业出版社 副编审

张培根 山东省建筑设计院 副总建筑师

李魁梅 泰安市建设委员会 副主任 建筑师

刘存义 宁夏自治区吴忠市文化局 副局长

陈平 北京市东城区文化馆 馆长
文化馆 馆长

评选办公室

吕章申 文化部艺术局

何兴华 建设部乡村建设管理局

曲汝铎 中国建筑工业出版社

金维红 文化部社会文化局

任元成 文化部社会文化局

王奎章 山东省文化厅文化处

前言

前言

党的十一届三中全会以来，人民群众的经济生活、文化生活都发生了巨大的变化。随着建筑业的空前的繁荣，文化馆建筑也得到了较大的发展。但是，作为群众文化活动的场所，却同广大群众日益增长的文化需求相距较远。

文化馆作为一种建筑类型，从建筑内容到建筑形式，还远未引起社会有关部门和建筑师们充分的认识和重视，还没有象剧场、电影院和图书馆等文化建筑那样，形成了自己的建筑内容、形式和风格。

近年来，不少地方，特别是经济较为发达的县城和乡镇，甚至大城市的区，为了建设一座文化馆，投入相当可观的资金，但由于设计上的问题，建成的文化馆尚难满足使用功能方面的要求，更谈不上建筑艺术性，以及文化建筑的特色。人民群众盼望建筑师们参加设计、创造，期望着具有中国特色现代文化馆建筑的诞生。

为此，文化部社会文化事业管理局、中国建筑学会和中国建筑工业出版社共同倡导文化馆建筑设计的创作，联合举办了“全国文化馆建筑设计竞赛”，以期引起社会各界，特别是建筑界来关注文化馆建筑设计。

竞赛自1987年2月发起，引起了社会各界的注意。建筑师们，特别是青年建筑师们怀着极大的兴趣和热情投入竞赛。截止到8月31日，共收到竞赛方案1165个，全国除西藏自治区、台湾省外的二十八个省、自治区、直辖市都选送了设计方案。参赛的作者，不仅有年轻的建筑师、讲师，还有年逾古稀的专家和教授；不仅有高等院校和中专学生，还有硕士生、博士生；不仅有专业工作者，还有非专业的文化馆干部、工人、战士和农民；不仅有中国人，还有数名外国朋友。同时，还出现了许多兄弟姐妹、父子、夫妻共同设计的动人场面。

竞赛的评选工作，于1987年9月在山东省泰安市举行，经过建筑界、文化界专家、教授和行家组成的评委会五天的精心评选，评出一等奖二名，二等奖四名，三等奖十一名，优秀奖方案三十二名，考虑参赛方案之多，又增设鼓励奖五十六名。

文化馆建筑设计竞赛，在我国举办尚属首次，参赛人数、方案之多，范围之广，是历次建筑设计竞赛所少见，质量之好也是令人鼓舞的。方案设计从构思到表现，反映出我国建筑设计发展

的新水平。不少方案，在保证功能合理的基础上，还进行了有益的探索和创新。大量的方案为我国文化馆建筑内容、形式和风格的形成，奠定了坚实的基础。

为了给广大建筑设计人员、文化艺术部门的管理人员，以及建筑学专业的大中专师生提供全部获奖文化馆设计方案，并使这些方案得以推广，我们将全部获奖方案汇编成《文化馆建筑设计方案图集》，分上、下两册公开出版发行，以供大家选择参考。但限于篇幅，书中收入的方案，一般只列透视(轴测)图，主要平、立、剖面图，并进行了一定的删改和加工。比例尺均改为轨道式表示，一般总平面为一比例，平、立、剖面为一比例，

可相互参照。图上未注明方向的，均以上为北。

方案排列以竞赛方案顺序号为序，每张图上号如1158-6-3，1158为方案序号，6为这个方案的图数，3为这个方案的第三张图。

这次文化馆建筑设计竞赛和图集的出版，得到了有关方面的大力支持，特别是每个参赛作者的大力支持，在此，一并表示衷心的感谢。同时，限于时间和水平，图集中可能还存在一些问题，恳请读者批评指正。

《文化馆建筑设计方案图集》编写组

1987年12月20日

目次

全国文化馆建筑设计竞赛评选委员会	1	143方案	76
评选办公室	1	197方案	80
前言	3	198方案	85
竞赛条件	9	201方案	91
获奖名单	13	210方案	95
获奖方案		220方案	98

上册

013方案	17	245方案	113
018方案	21	266方案	116
044方案	25	281方案	119
076方案	30	290方案	123
104方案	34	295方案	127
107方案	39	298方案	132
109方案	43	300方案	136
110方案	48	301方案	140
112方案	51	306方案	144
120方案	56	307方案	148
123方案	59	312方案	152
137方案	63	317方案	157
139方案	67	331方案	161
141方案	71	337方案	165

338方案.....	167	647方案.....	246
352方案.....	170	650方案.....	250
364方案.....	173	655方案.....	253
379方案.....	177	672方案.....	258
398方案.....	181	685方案.....	263
399方案.....	183	693方案.....	268
428方案.....	187	702方案.....	272
430方案.....	190	717方案.....	275
437方案.....	193	727方案.....	279
438方案.....	197	737方案.....	283
		739方案.....	287
		752方案.....	291
446方案.....	201	804方案.....	295
485方案.....	205	807方案.....	298
502方案.....	209	808方案.....	300
522方案.....	212	811方案.....	303
528方案.....	218	812方案.....	307
571方案.....	222	826方案.....	310
583方案.....	227	834方案.....	313
584方案.....	232	851方案.....	317
590方案.....	236	856方案.....	321
601方案.....	240	889方案.....	324

下 册

890 方案.....	329	1002 方案.....	388
899 方案.....	335	1020 方案.....	390
906 方案.....	339	1050 方案.....	395
907 方案.....	343	1053 方案.....	399
910 方案.....	347	1056 方案.....	403
920 方案.....	352	1060 方案.....	408
925 方案.....	356	1061 方案.....	412
927 方案.....	359	1116 方案.....	416
934 方案.....	364	1138 方案.....	420
942 方案.....	368	1145 方案.....	423
944 方案.....	371	1149 方案.....	426
950 方案.....	376	1158 方案.....	428
963 方案.....	380	1165 方案.....	434
969 方案.....	384		

目次

竞赛条件

竞赛条件

一、基本内容

单身宿舍、职工小食堂、锅炉房、车库、仓库、维修间、淋浴间及厕所等。

文化馆建筑内容主要包括：

附：文化馆工作人员编制幅度参考数字

括：

1. 三十万人口以下的县，文化馆工作人员的编制为15~20

1. 群众活动用房部分：

人。

表演用房、游艺用房、文

2. 三十万至八十万人口以下的县，编制为25~30人。

谊用房、展览用房、阅览用房

3. 八十万人口以上的县编制为35~40人，每增八万人口，增

等。

加编制1人。

2. 业务工作用房部分：

文艺工作(创作)室、音乐

二、建筑规模

工作(创作)室、美术工作(创

本次设计竞赛分为三种规模

作)室、舞蹈工作(创作)室、

总建筑面积为：

戏曲工作(创作)室、摄影工作

1. 2000平方米；

室、录音工作室、文艺研究和

2. 3000平方米；

编辑室等。

3. 4000平方米。

3. 学习辅导用房部分：

设计方案可任选一种规模。

综合排练室、美术书法教

设计方案分南方、北方两种类型，也可考虑有典型和代表性

室、普通教室及大教室等。

的其它类型，由设计人自选。要在图上注明南方、北方或其它。

4. 行政、管理及辅助用房

部分：

馆长室、办公室、文印打

字室、会计室、接待及值班室：

文化馆各部分用房面积分配比例参考表

名称	占总使用面积的%	要求及说明
表演用房	22	即表演厅：设小型舞台、简易灯光和化妆间。可设固定式座椅(规模不宜超500座,300座以下时可作平地)。设单独出入口和疏散口。
游艺用房	10	一般设大、中、小游艺室；有条件时，宜设儿童活动室和老年人活动室。
交谊用房	14	即交谊舞厅。内设演奏台、小卖部等。
展览用房	10	由展览室、展览空间及贮藏间组成。
阅览用房	6	由阅览室、书刊资料室及儿童阅览室等组成。
业务工作用房部分	8	组成详见“基本内容”。
辅导学习用房部分	20	组成详见“基本内容”。
行政管理及辅助用房部分	10	组成详见“基本内容”。但不含单身宿舍、食堂、锅炉房及车库等。这些建筑面积可在总平面图中布置规划出即可。

本表为参考数字，平面系数不宜低于60%。各用房部分，可上下调整2%。设计方案的总建筑面积，不宜超过总建筑面积规模的5%。

设计方案选第一种规模(即2000平方米)时，可适当减少一些内容。

三、总用地面积和布局

1. 地形自选，用地面积自行掌握；但要科学合理。
2. 即要有利于文化馆的环境创造，又要考虑节约用地。
3. 总体布局可采用集中式，也可采用分散式或其它形式。

四、建筑形式

设计要考虑文化馆建筑的特性，要体现文化建筑的风格和地方性特点；要朴素、大方、亲切、明快；要搞好绿化，注意整体环境设计。

五、其它

建筑层高和用房大小，由设计人自行掌握；要考虑多用途；要设置室外休息场地、以及机动车和自行车停车场。

功能分区要明确、合理，“闹”“动”、“静”要分隔。