

世界地理知识丛书

2008.11

# 南美洲

张 犛

5  
19 张

2008

科学普及出版社

263831

# 南 美 洲

張 肇

科学普及出版社

1958年·北京

## 本書提要

南美洲是世界大洲之一。這本對南美洲的概況，南美洲的面積、地形、氣候、資源、人口和民族，以及南美洲目前的形勢，可以幫助大家了解南美洲的各方面情況。

總號：921

南美洲

著者：張

出版者：科學普及出版社

(北京西城區西便門外)

北京市書刊出版業登記證出字第001號

發行處：新華書店

印刷者：北京市通州區印刷廠

開本：787×1092 32 印張：1

1958年10月第1版 字數：18,000

1958年10月第1次印刷 印數：1,500

統一書號：12451·20

定 價：(1958) 0.30元

## 目 次

一、世界第四大洲 .....	1
二、平原在山地、高原之間 .....	3
三、气温高、雨量多 .....	7
四、流入大西洋 .....	10
五、奇树异兽的世界 .....	13
六、种族复杂的居民 .....	19
七、美帝国主义控制下的“独立国” .....	23
八、反殖民主义斗争在高漲中 .....	28

## 一、世界第四大洲。

从北美洲往南，穿过巴拿马地峡，就到了世界上的另一个大洲——南美洲。

南美洲原来和北美洲在一起，被人称为“亚美利加洲”，简称做“美洲”。后来，地理学家根据自然条件的特点，用巴拿马运河为界，把它划分成两个大洲：运河西面的是北美洲；运河东面的是南美洲。

南美洲大陆的最北点在北纬12度<sup>①</sup>附近，最南点在南纬54度附近。从北到南，长约7,500公里。它的北面连着北美洲，

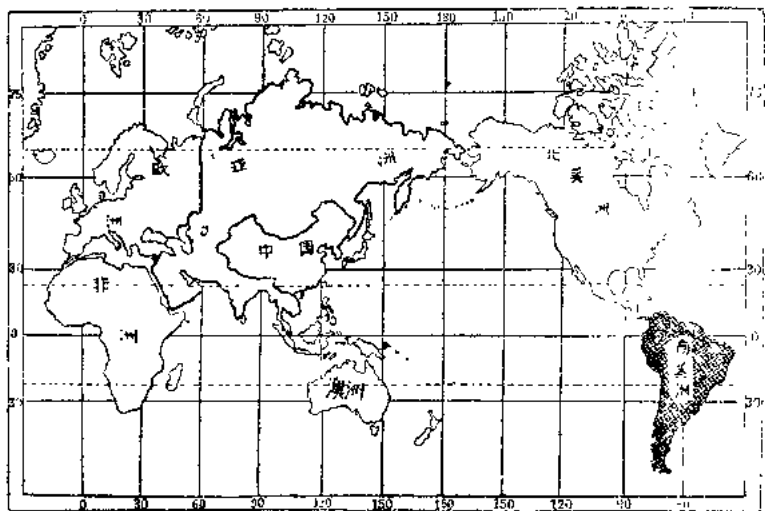


图1 南美洲在世界上的位置

<sup>①</sup>纬度是由赤道向南或向北的分度。在北半球的叫北纬度，在南半球的叫南纬度。

南面同南极洲相距也不远。因为赤道在它的北部，南回归线在它的中部，所以这个大洲大部分位于热带，小部分位于温带，没有寒带。从位置上看，它和我们所居住的亚洲是不同的。我们亚洲大部分在北半球上，而南美洲大部分在南半球上。正因为这样，住在这个大洲上的人们，虽然和我们使用着同样的日历，却过着相反的季节。例如七月是我们这里的夏季，但那里却是冬季。

南美洲大陆的最东点在西经38度<sup>①</sup>附近，最西点在西经81度附近，它与欧洲、非洲隔着大西洋，和亚洲、澳洲隔着太平洋，属于西半球上的大洲。这样，在时间和我们就相隔着十多个钟点。也就是说，当我们北京在早晨五点钟、太阳从东方地平线上升起来的时候，在南美洲大陆的最西部，正是头一天下午的两三点钟，太阳还高高地挂在那里的天空哩！

南美洲大陆的北部和南部都很狭窄，象是一个三角形，它的北面临着大西洋和加勒比海，沿岸分布着许多珊瑚礁；它的东面靠着大西洋，这边的北段（在巴西境内）海岸很陡峭，向南有许多喇叭状的海湾；它的西面靠太平洋，沿岸除了南部切割得非常破碎成峡江海岸以外，大部分海岸是平直的。从这些海岸的形势看来，南美洲的轮廓是单调的，它不象欧洲那样具有曲折的海岸，而是一个岛屿、半岛很少的大洲。

南美洲的面积在1,800万平方公里以上。它在世界各大洲里居第四位，比亚洲、非洲、北美洲小，比欧洲、澳洲和南极洲<sup>②</sup>大。

<sup>①</sup>经度是通过地球北极和南极划成180个间隔的分度。在0°以东的叫东经度，在0°以西的叫西经度。0°经线是经过英国伦敦格林威治天文台的那一条经线。

<sup>②</sup>据苏联南极探险队考查所发表的材料看来，南极洲可能不是一块完整的大陆，而是被厚冰复盖着的零散岛屿。

## 二、平原在山地、高原之間

南美洲的輪廓虽然和北美洲不同，可是它們在地形上却是大同小異的。它的西部是陡峭的山地，东部有平緩的高原。在山地、高原的中間，分布着廣闊的平原。

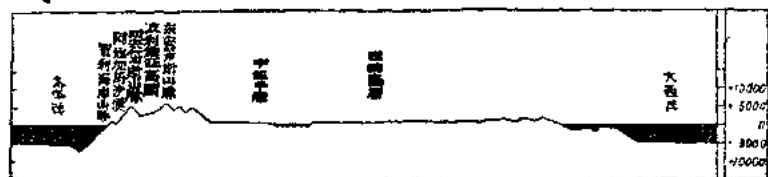


图2. 这是南美大陆南緯20度綫的剖面图

南美洲的西部，聳峙着窄长的安第斯山脉，它是从南美洲內陆去太平洋的屏障。这条山脉的北端，和北美洲向南伸展的科迪勒拉山脉連接着，南端又与南极洲的格兰海姆地的山脉遥遥相望；从北到南，它的长度几近一万公里，是世界上最长的山脉。

安第斯山脉的构造很复杂，北段在委內瑞拉境內，分布着呈东、西走向的两条平行山脉。在哥伦比亚境內，形成了大致是南、北走向的四条平行山脉；在这里，山脉之間都发育着幽深的谷地。哥伦比亚往南，在厄瓜多尔境內，安第斯山又形成了两条山脉；在这些山脉里，积聚着一个連着一个的火山，有的是經常爆发的活火山，有的是已經熄滅了的死火山。象其中的哥多伯西火山，虽然在赤道附近，但是由于它高达5,896公尺，山峰上仍然盖着終年不化的白雪。尤其是在它噴发的时候，頃刻之間，积雪化成洪水，往往席卷了附近的村鎮，給人民带来了严重的灾害。由于地壳活动頻繁，有許多火山成为硫磺的重要埋藏地。



图3 雄伟的安第斯山

从秘魯境內往南，到智利的北部，那是安第斯山脉的中段。这一段山地寬闊，在东、西山脉之間，挟着一个平均高达3,800公尺的玻利維亞高原。这个高原的高度只次于我国的西藏高原，但在雨量少的地方，积雪的高度往往在6,000公尺以上。在这个高原的西南面，有一个窄狹的盆地，由于气候很干燥，物理风化非常剧烈，形成了阿他加馬沙漠。

智利境內的安第斯山，是安第斯山脉的南段。这一段是由两支平行的山脉构成的：西支的沿岸安第斯山脉，高度不大；东支聳峙在阿根廷和智利两国国境上的阿公加瓜峰，高达7,035公尺，是南美洲的最高点。这一座著名世界的高峰，是一个死火山錐。此外，在这条山脉中，也出現許多活火山。智利境內的安第斯山冰川也很活躍，大致越往南，雪綫越低，强大的冰川切割了山地，向海洋滑落下去。智利境內这段安第斯山脉的西麓和委內瑞拉、哥伦比亚、秘魯境內安第斯山脉的西麓一样，非常陡拔。但东麓和中段、北段大不相同，是向大西洋方



面逐渐降低的，因此形成了较为平坦的巴塔哥尼亚台地。

安第斯山地是有色金属矿藏的宝库(参看图15)。象智利北部的铜、玻利维亚的锡、哥伦比亚的白金和各地普遍分布的金、银、铝、锌等的藏量，在资本主义世界是非常重要的。在安第斯山地的北段山麓，尤其是在委内瑞拉境内，还有丰富的石油储藏。此外，在智利北部，由于干燥气候和其他原因，形成了深厚的硝石层。智利硝石，是一种最优良的天然氮肥，在世界上很有名。

安第斯山的东面，那就是南美洲有名的两个高原——巴西高原和圭亚那高原。

巴西高原在南美洲东部、巴西国境内。它的外形好象三角形，面积差不多等于南美洲的四分之一。在这块古老高原上，东南边高起，西北面低下。它的东南边的山麓，是最古老的山地，那里由于受到长时期外力(如风力、风化、河水等作用)的剥

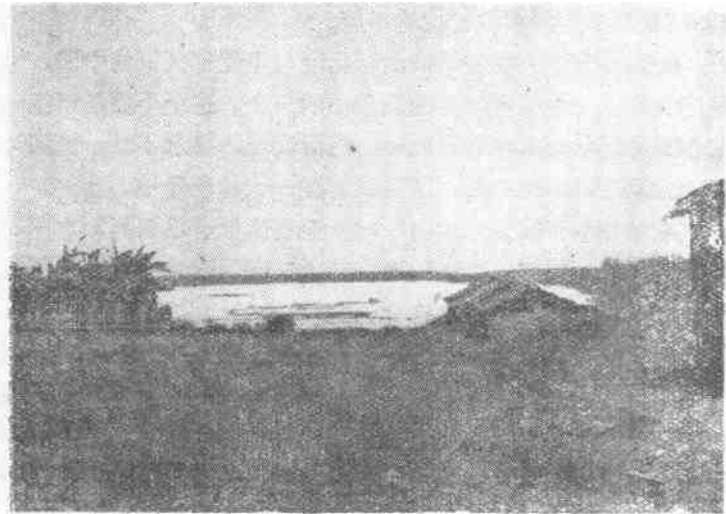


图 4 古老的巴西高原

蝕，現在已低平了。不過在沿着大西洋的一邊，因為經歷了強大的斷層作用，高原在這裡顯得陡峭了。巴西高原實際上是一塊和平原相彷彿的准平原。由東向西看來，它的高度就好像下台階一樣地低下去。這塊高原被河流切割，也顯得支離破碎了。在中部和西部，主要是平坦的多沙的台地。

圭亞那高原在巴西高原的北面，它由南向北傾斜。南邊，堅硬的砂岩形成了一些山峰，中部和北部的地面稍微有一些起伏。

巴西高原是古老的陸塊，它經過長時期外力的剝蝕以後，陸塊深處的金属礦逐漸接近地面，形成為礦藏豐富的地區。這裡，已知的鐵礦是在伊他比拉一帶。它的藏量在60億噸以上，是資本主義世界鼎鼎有名的鐵礦。除了鐵礦以外，其他如金、錳等的藏量也不少。圭亞那高原的鐵矾土礦，也很著名。

在南美洲的山地和高原之間，自北向南，分布着俄利諾科平原、亞馬孫平原和拉巴拉他平原。

俄利諾科平原在安第斯山脈北段與圭亞那高原的中間。它在南美洲三大平原里，是面積最小的。這個平原從西南向東北傾斜，在大西洋沿岸部分，地面低洼，排水不良，又因為當地反動政府不加治理，所以發育成一大片沼澤地。

亞馬孫平原在安第斯山脈和圭亞那高原、巴西高原之間。它內部寬闊，靠近大西洋的地方却很狹窄。因為它的邊緣都是山地或高原，所以人們也稱它為“亞馬孫盆地”。這個平原的面積約有500萬平方公里，差不多有歐洲一半那麼大。從西面的安第斯山麓，一直向東到大西洋，地面平緩，高度大多在海拔100公尺以下，只是在亞馬孫河沿岸，地勢較低，每當亞馬孫河和它的支流漲水時，就成為一片汪洋，這是亞馬孫河的泛濫平原所在地。

在巴西高原的西南、安第斯山脉的东面，分布着拉巴拉他平原。它的西部有一些丘陵，东部地面平坦，在巴拉圭河沿岸及其下游，比较低洼，也形成了一片片的沼泽地。

南美洲中部的平原都复盖着被河水带去的疏松的土层，古老的结晶岩深埋在地下，所以金属矿藏很少，在靠近安第斯山脉的边缘，有石油蕴藏。

总之，南美洲这个地方，平原的范围是辽阔的；高原的高度不大而且是比较平坦的；山地的高度虽在3、4千公尺以上，但因为位在热带、亚热带地区，终年积雪的地面也是不多的，因此，南美洲便于开垦，有利于农业的发展。大家知道，美帝国主义是世界上凶狠的豺狼，它距离南美洲不远，美国资本家很早就把南美洲当做掠夺资源的乐园。正因为这样，南美洲的农业一直得不到应有的发展，仅有的农产品和地下的各种资源，都成为美帝国主义贪多不厌的掠夺对象，当地劳动人民却也被它们当做廉价劳动力的源泉了。

### 三、气温高、雨量多

前面说过，南美洲大部分在热带，在各种地理条件的影响下，它成为气温高、雨量多的大陆。让我们看一看南美洲的气温和降雨量吧！

一般说来，南美洲的最热月是1月，最冷月是7月。在年平均气温方面，它是温暖的，全年在摄氏20度以上的地区相当大，而冰点以下的地区却是很小。有些地方虽然气温较低，但不是经常的，所以住在南美洲的人，只有在高山上才能见到下雪。

在年平均雨量方面，它是湿润的。一般说来，在气温高的地区，也正是雨量多的地区。大部分地区的年雨量，都在1,000

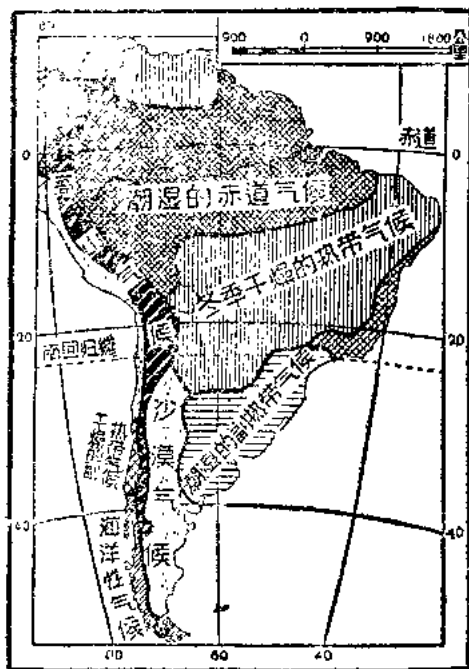


图5 南美洲的气候区

毫米（一公尺）以上。

根据南美洲各地的气候特征，我们可以把它分成两部、北部和南部来说明一下。

在安第斯山地的西麓、太平洋沿岸，从南向北，由于风向和洋流分布等条件的支配，气候是显著不同的。

在智利境内的南部，那里是海洋性气候区，终年西风盛行，雨量丰沛，天气终年凉爽。而在智利境内的中部，那里却是地中海式气候：

在冬季里，西风盛行，雨量充沛；在夏季里，西风几乎绝迹，雨水也很少降落。不过，这里夏季不象欧洲地中海式气候地区那样炎热，这是沿海有寒流调节的缘故。从智利的北部一直到秘鲁境内，又是另外一种的气候，叫做热带沙漠气候区。这里不仅天气酷热，而且常年雨量稀少，有的地方点滴全无。干燥酷热，加上人为的破坏，使许多土地变成了一片沙漠。生活在这里的智利的劳动人民，他们被国内、外的资本家驱使着，做着牛马不如的铜矿和硝石矿的采掘工作。在厄瓜多尔境内，是热带气候。这里夏季湿润，冬季干燥。而在赤道以北，从太平洋沿岸一直到巴拿马运河附近，就是赤道气候了。

在这个赤道气候区里，盛行西南季风，雨量多，气温高，一年到头都保持在摄氏25度到26度。至于在安第斯山地上，气候随着高度不同，有着显著的变化。例如在厄瓜多尔一带的山地上，全年凉爽，降雨量也多，被称为山地赤道气候，而在厄瓜多尔以南的山地就属于山地大陆性气候了。

在南美洲西部山地以东，大致可以用南回归线为界：北部是赤道气候和热带气候；南部是温带气候。

亚马孙平原和俄利诺科平原大多属赤道气候区。它的特点和厄瓜多尔西部相差不多，但是由于这里纬度低，东面大西洋气流可以进入，西面安第斯山地又能积聚水气，所以特别湿热，常常在下午两、三点钟乌云密布，顿时倾盆大雨，一年里的雷雨多达170天，所以降雨量多到1,500毫米以上，和我国东南沿海地区的降雨量不相上下。在亚马孙平原南面的巴西高原和北面的圭亚那高原，除了沿岸地区以外，大部分地区，均属热带气候。这里随着太阳直射点的变动，干季(冬季)和湿季(夏季)的更替非常显明，干季的降雨量每月少到10毫米左右；而在湿季的降雨量每月又多到200毫米左右。以巴西高原来说，它的季节和圭亚那高原相反。在那里，从6月到8月，每月的降雨量少到10毫米以下，而从12月到3月每月的降雨量往往多达200毫米以上。这两个高原的大部分地区，全年的气温也很高，可是在高原的内部，气温的日较差大，尤其是年较差，往往多达摄氏40度。

南回归线以南，在拉巴拉他平原一带，是温带气候。从气温的条件看来，在大西洋湿润气流的调节之下，各地都很湿润，很少结冰。这里大致可以用南纬40度分划：北面降雨量多些，从沿海一带的1,500毫米向西逐渐减少到400毫米；各月的气温也都在摄氏8度以上，所以又可称为“亚热带气候”。南

面在巴塔哥尼亚高原一带，距离赤道远，又是在安第斯山脉南段的东侧，从南太平洋吹来的湿润西风被它阻挡了，所以年降雨量少到300毫米以下。月平均气温在摄氏4度以上，是半沙漠气候。在这个半沙漠地区，每当南极大陆的风暴袭来时，气温往往骤然下降到摄氏零下三十多度，比咱们北京最冷的日子（在摄氏零下18度左右）还要冷得多！

南美洲有四分之三的地面，具有高温、多雨的气候，其余四分之一的地面，也多具备适宜农作物生长的日数和水量。这对于农业的发展，提供了无限优越的条件。可是在帝国主义的统治之下，南美洲各国，尤其是在巴西，大片土地还没有开垦，即使已被开垦了的土地，也被利用为单一农作物的农场，使各国的劳动人民淪陷于吃不饱、穿不暖的贫困境地。

#### 四、流入大西洋

地形对水流的汇集和流向，是起着支配作用的。

因为狭长而高耸的安第斯山脉，分布在南美洲的西部太平洋沿岸，除了巴西高原一部分地区外，南美洲的高原、平原都是向大西洋方向倾斜的，所以整个南美洲的河流几乎都是从西而东流入大西洋，只有安第斯山脉西侧的短小的河流，是流到太平洋里去的。

南美洲的内陆盆地不大，没有象亚洲、欧洲和北美洲那样广阔的内陆水系。

南美洲的平原是广阔而平坦的，全年降雨量也是很充沛的，所以分布在那里的河流，都带有水流平缓，水量丰富的特征。

南美洲的最大河流是亚马孙河。亚马孙河发源在安第斯山地里，它的主源名叫马拉农河，距离太平洋只有100多公里。

馬拉农河从西向东，流經亞馬孫平原，汇集了左岸的尼革罗河和右岸的馬得拉河等，注入了大西洋。

亞馬孫河全长5,500公里，是世界上仅次于尼罗河、密西西比河和我国长江的第四长流。它的支流多，受水的面积約有700万平方公里，差不多等于美国全国的面积，是世界上流域面积最大的河流。

我們知道，亞馬孫河的位置是在赤道附近，而它的支流又多在热带，雨水很多，所以河流里的水量是非常充足的。但是也因为流域里各处下雨的时间不一，降雨量也有多有少，发源于巴西高原的河流，夏季水量大，冬季水量小，所以亞馬孫河的水量在一年里也有涨有落。一般說来，在5月到6月間，河水往往上涨12公尺到15公尺。



图6 南美洲的水系

亞馬孫平原是很平緩的，亞馬孫河的河床当然也是这样。它除了上流很短一段在海拔200公尺以上以外，中下游都橫貫在海拔200公尺以下的平原面上。河床平緩，水流緩慢，于是在亞馬孫河流動的长年累月里，一方面加快了泥沙的淤積，一方面已发育成弯曲的河道。此外，大西洋的潮水也能倒灌到中游，抬高了水位，使吃水深的外洋海船，可以沿河上行1,500公里以上，汽船则可以通航到安

第斯的山脚下。

拉巴拉他河是南美洲的第二条大河流。它的主流从巴西高原上发源，向下名叫巴拉那河，再向西南流，与主要支流巴拉圭河会合后流注大西洋。实际上，在罗薩利俄以下，一直到河口的一段，才称做拉巴拉他河。

这条河流从巴拉那河的源流一直到注入大西洋的河口，全长4,700公里。它縱貫在拉巴拉他平原上，会合了源于巴西高原南側和安第斯山地东側的河流，流域面积有310万平方公里。在巴拉那河的上游，在古老的坚硬的結晶質岩地区，河床陡急，形成了許多浅滩和瀑布。其中以伊瓦苏瀑布最著名，它分布在巴西、巴拉圭两国的国境上，落差高达60公尺，比北美洲的尼亚加拉瀑布还高出10公尺哩！

拉巴拉他河所流經的地区，有許多洼地，排水不良，所以也发育成广闊的沼泽地。

拉巴拉他河与亞馬孙河一样，是靠雨水补給的。每当多雨



图7 伊瓦苏瀑布



的季节(在1、2月間),水位就猛烈地上漲,而在少雨的季节(在7、8月間),水位就迅速地低落下去。

此外,还有北部的俄利諾科河也是分布在平原上。但是它的长度、面积等等,比前面所說的亞馬孙河和拉巴拉他河要短小得多。

圣弗兰西斯科河切割了巴西高原,独自向东北流入大西洋。这条河流的中游以下是可以通航的。

南美洲的湖泊是很少的。在中部安第斯山脈的高原上,分布着面积达8,300平方公里的的喀喀湖,它的湖面海拔达3,884公尺,是世界上較高的湖泊。这个湖泊不通外洋,却是内陆的淡水湖。

在南美洲的北部虽有一个馬拉开波湖,实际上,它是馬拉开波湾向陆地伸展的一部分。

总起来說,南美洲的河流对經济发展是大有益处的。第一,河床的絕大部分平緩,水量丰沛,成为便利航运的水道;第二,在具有干、湿两季的拉巴拉他河流域,可以利用洼地的地形蓄水,发展农田灌溉事业;第三,河流的上游蕴藏着丰沛的水力资源,又接近矿物资源的埋藏地,可以就近发展并利用水力发电。但是,在资本主义制度下,这些好的条件没有被利用上,相反地,丰沛的河水往往泛滥成灾,給劳动人民带来了灾难。

## 五、奇树異兽的世界

南美洲高温多雨的自然条件,很适宜动植物的生存发展,所以它堪称为世界上的动、植物园,数量之多、种类之丰富是它的特点之一。在动、植物的发展过程中,由于南美洲过去(在新生代第三紀以前)曾經和今天的非洲、澳洲以及印度半島、阿拉