



数据加载失败，请稍后重试！

T212.7  
766

# 中國書畫裝裱藝術

中国书画装裱工艺学院书画装裱教研室 编著



A0977664

齊魯書社

## 图书在版编目(CIP)数据

中国书画装裱艺术/中国书画装裱工艺学院书画装裱  
教研室编著. — 济南: 齐鲁书社, 2002. 7

ISBN 7-5333-1067-5

I. 中… II. 中… III. 书画装裱-基本知识-中国  
IV. J212.7

中国版本图书馆 CIP 数据核字 (2002) 第 045611 号

### 中国书画装裱艺术

中国书画装裱工艺学院  
中国书画装裱教研室编著  
齐鲁书社出版发行

(地址: 济南经九路胜利大街 39 号 邮编: 250001)

山东旅科印务有限公司印刷

850 × 1168 毫米 32 开本 13.5 印张 8 插页 300 千字

2002 年 7 月第 1 版 2002 年 7 月第 1 次印刷

印数 1-5000

ISBN 7-5333-1067-5

J·68 定价: 35.00 元

## 序

我喜爱书画，也喜爱书画装裱工艺。

有一段时间，我抽暇向北京一位知名装裱师学了番书画装裱工艺，一边求教，一边练习，但远未学到家，主要收获是得了点基础知识。

中国书画，是富有民族特色、为人们乐于鉴赏、收藏的翰墨丹青，书画装裱则是构成书画艺术不可或缺的条件。这两者如车之两轮、鸟之双翼，缺一不可，相得益彰。书画作品必须经过装裱，才能成为完整的艺术品。

为什么要这么说呢？

第一，中国书画大都创作于绢上或纸上。绢和纸是绵软物质，容易褶皱、破损，也容易退墨跑色，必须经过装裱工艺，把绢、纸展平，把色调加固，方可展现和保持它清新、典雅、秀丽的艺术特色。

第二，装裱的最大功能是锦上添花。装裱师经过精心设计，根据书画作品的不同意境和风格，采用不同装裱形式、不同色调，与之配合，加以衬托，从而使书画作品更美观，更有观赏价值。书画装裱实际具有书画再创作的功效。从这个意义上，可以说装裱师也是艺术家，高明的装裱工艺会使书画作品大为增色。

第三，经过装裱的书画作品便于悬挂、陈列、鉴赏、保存。书画装裱工艺是保证书画作品安全和延长寿命的重要措施。

第四，书画装裱，历来包括新字画装裱与旧字画揭裱修复

这样两种功能。新字画装裱是其基本功，没有这个基本功，不仅无法装裱新字画，也根本谈不上对旧字画的揭裱修复。对旧字画进行揭裱修复，必须整旧如初，属于抢救再造之功，是装裱工艺的高层次，它要求装裱人员必须具有全面而娴熟的工艺技能、较高的艺术修养和文史知识。中国历来有“不遇良工，宁存旧物”之说。随着时间的推移和种种不良因素的影响，新字画都会变成旧字画，甚至破损不堪，需要从新揭裱修复。因此，书画装裱工艺中，旧字画的揭裱修复始终占有极端重要的位置。我们直到今天，仍能有观赏千百年前古旧字画的眼福，在很大程度上应当感谢那些技艺高超不辞辛劳巧于奉献的装裱师们。

所以，我由衷地喜爱装裱工艺，曾在一首小诗中这样吟道：

人善着装方入时，  
古今字画贵装池；  
装成宛若花常艳，  
香溢千秋永解颐。

中国的书画装裱工艺有悠久的历史和丰富的经验。据唐代张彦远《历代名画记》记载，我国晋代以前已有装裱，至唐代趋向完善。《历代名画记》陈述的装裱经验，诸如“补缀拾策，油绢衬之，直其边际，密其隙缝，端起经纬，就其形制，拾其遗脱，厚薄均调，润洁平稳”等等，至今仍具有实用价值。从唐代留下来的册页、手卷和各种轴画也可以看出，当时的装裱工艺已相当成熟，形式多样，做工精良。宋代由于两代皇帝喜欢书画，在宫廷内专设画院，成为独立的管理机构，为繁荣书画和装裱工艺无疑起到了推动作用。誉满神州的“宣和裱”就是当时装裱工艺成熟的标志。明清时期装裱业开始走向民间，并且由于地域不同，气温高低干湿各异，逐渐形成了具有不同特点和风格的各种

种派系,如苏裱、京裱、扬裱、沪裱等。自然,由于缺乏科学的研究和理论指导,加上保守的陋习,各派也大都带有自己的偏见。

中华人民共和国成立后,随着经济的发展,教育的普及,文化的提高,书画创作与书画装裱也日趋繁荣,培养书画装裱人才是越来越重要了。特别十年浩劫后,书画装裱人才大有青黄不接后继乏人之势,技艺精湛,能够揭裱严重破损古旧字画的高级装裱人才则更是凤毛麟角。社会主义时代书画艺术空前繁荣的新形势,要求社会给予培养书画装裱人才以高度重视。

如何培养书画装裱人才?由师傅带徒弟是一种途径;由国家或私人办学校是又一种途径。我赞成两条腿走路,并且认为应当越来越看中后一种途径。

书画装裱是一项复杂而细致的专门技艺,书画装裱人才的培养需要有技艺娴熟的老师傅亲自传授,即在学徒的实际演习操练中作具体指导。因此,由师傅带徒弟这种传统做法具有很大优越性,在今后相当长时期内仍然适用。但同时我们还要看到,由师傅带徒弟这种传统存在局限性。我们在发扬师傅带徒弟优良传统的同时,必须创造条件,注意克服它的局限性。

由师傅带徒弟的局限性有下列几点:

第一,书画作品是一种高尚典雅的文化艺术,它所体现的思想、感情、意境、韵味,需要首先得到装裱人员的理解、赞赏和支持,并通过装裱工艺加以配合、衬托。书画装裱的这一特点,要求装裱师必须具有一定的文化知识和艺术修养,不能仅仅是会装裱技术的工匠。然而,这样的装裱师为数不多。

第二,就装裱工艺自身来说,它毕竟是一种文化行为和科学行为,在装裱技艺中有若干学问,诸如文学、美学、史学、数学、化学、物理学、材料学、色彩学等需要掌握。然而这种学问,也并非

每个师傅都具备的。

第三，师傅的传授总具有个人特点，即传授的技艺有高低之分，师傅的人品有优劣之分，思想有开明保守之分。师傅的个人特点都会对装裱人才的培养产生影响。

第四，在旧中国，全靠师傅带徒弟来培养书画装裱人才，三至五年方能出师，师傅大多只传授手艺，没什么艺术理论，培养出来的徒弟文化素质普遍较低，大部分只能成为工匠。并且，在当时封建制度下，手工艺人多保守，即保留绝招，不教真本事，正如俗话说，“教会了徒弟饿死了师傅，”以致书画装裱高级人才奇缺，大批破旧书画得不到及时修复。今天这种老传统的保守思想已有所改变，但还须彻底改革。

我认为，克服由师傅带徒弟局限性的最好办法是兴办学校。学校，古已有之，现代的教育制度则更为科学。学校教育具有群体智慧和现代科学的巨大优势。学校教育可实行理论与实践相结合，教学相长，科学管理，从方向上和措施上保证教学质量。举办以培养书画装裱人才为宗旨的专门学校，既可保留师傅带徒弟的优良传统，又可发挥现代教育制度的种种优势，能够为培养众多合格的书画装裱人才做出很大的贡献。

据说，20世纪六七十年代，国家文物局和故宫博物院为培养高级书画装裱人才，曾举办过全国文博单位书画装裱修复人员学习班，上海文博单位也举办过类似的学习班。这种做法，比单靠师傅带徒弟的传统做法前进了一步。

20世纪80年代后期，得知田振伦先生在山东济南创办了一所专门培养书画装裱人才的学校，我感到特别高兴。1992年，我出席在广州召开的中国书画艺术暨装裱艺术研究会期间，有幸结识了这位中国书画装裱工艺学院的院长田振伦先生，并听

了他的发言,给我的印象是他很有胆略和见解。会后,我同他共同探讨了如何弘扬我国优秀传统文化的一些设想。几年后,我出差去济南时,又在田振伦先生的陪同下参观了他的这所学校。

书画装裱既然是一门与书画艺术紧密结合的传统工艺,它必得随着时代的发展而与时俱进;社会主义为促进精神文明反映在书画作品中的新特点也需要书画装裱工艺与之适应。这就要求书画装裱人员必须不断提高自身的文化素质和艺术修养。中国书画装裱工艺学院在这方面进行了大胆的尝试,即在教授书画装裱工艺的同时,增设了书画装裱史、材料学、文化学、色彩学、书法欣赏、国画欣赏等十几门艺术理论课,收到了良好的效果。

中国书画装裱工艺学院正是遵循从理论到实践、理论与实践相结合的教学方法,把书画装裱这一传统工艺纳入教育,引进课堂,通过课堂讲授和实际操作,培养出既有全面高级工艺,又有科学理论修养的我国新一代书画装裱人才。中国书画装裱工艺学院这一令人瞩目的教学成就,引起了社会各界的关注。1992年在广州举行的中国书画艺术暨装裱艺术研讨会,1993年在北京举办的国际中国书画博览会,1995年在北京举办的世界首届“书圣杯”得奖书画和装裱作品展览会,这所学校学员的装裱作品均全部入选,共荣获国际特等金奖、银奖、铜奖53枚,荣誉奖100余枚。这集中展示了学院的教学成果和教学水平,被誉为中国书画装裱教育史上的奇迹。1995年学院被国务院发展研究中心选为“中华之最”——中国惟一培养书画装裱人才的高校,并入选1949~1995《中华之最荣誉大典》。

中国书画装裱工艺学院还有一个重要特点,即打破了历来



装裱工艺界那种狭隘的派别偏见，聘请了各种流派的装裱大师来院任教。据我所知，全国著名的书画装裱大师孙孝江、刘金涛等，都被该院聘为专职教授或客座教授。正是因为这样，该院十几年来得以集书画装裱各派之大成，形成自己的一套全面的书画装裱规程。

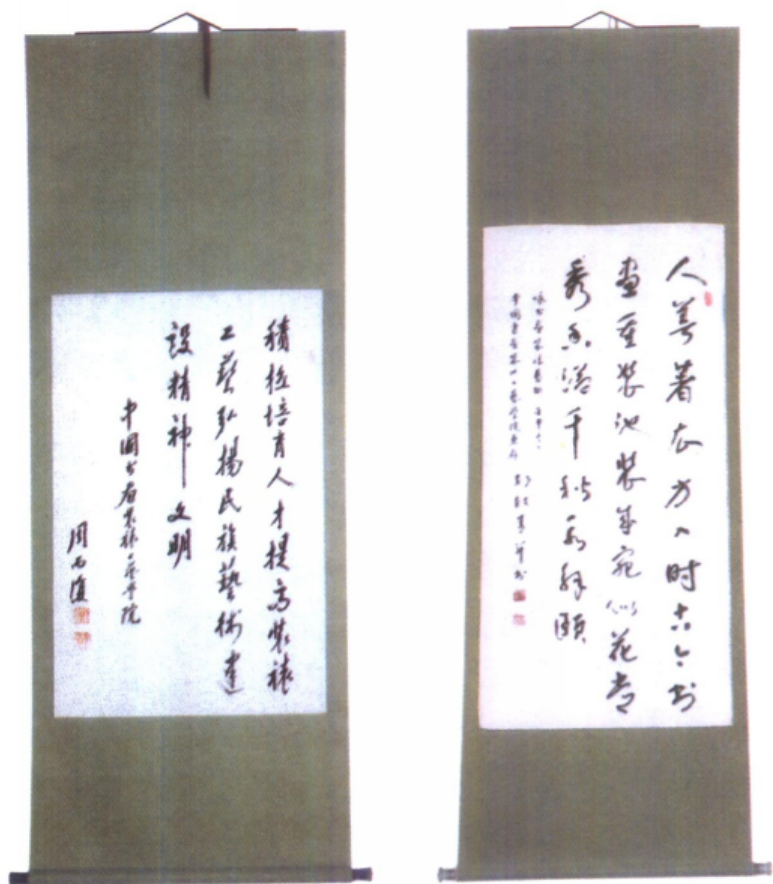
我认为，田振伦先生创建的这所书画装裱工艺学院，是通过办学校培养书画装裱人才比较成功的范例。自然，有些缺点，还有待克服。为满足日益增多的旧字画的揭裱修复和日益繁荣的书画创作对装裱事业的需要，在中国大地上，应更多出现培养书画装裱合格人才的学校。

即将出版的这本教材——《中国书画装裱艺术》，可以说即是中国书画装裱工艺学院十几年来教学经验的总结，也是研究中国书画装裱工艺发展史的重要成果。它不仅全面总结了南北各大流派的经验 and 各自的特点，并在各大流派之间扬长避短，使之融为一体，编成了富有科学性和系统性的书画装裱修复教材。我衷心祝贺《中国书画装裱艺术》的出版，相信它会成为广大书画装裱工作者和爱好者的良师益友。

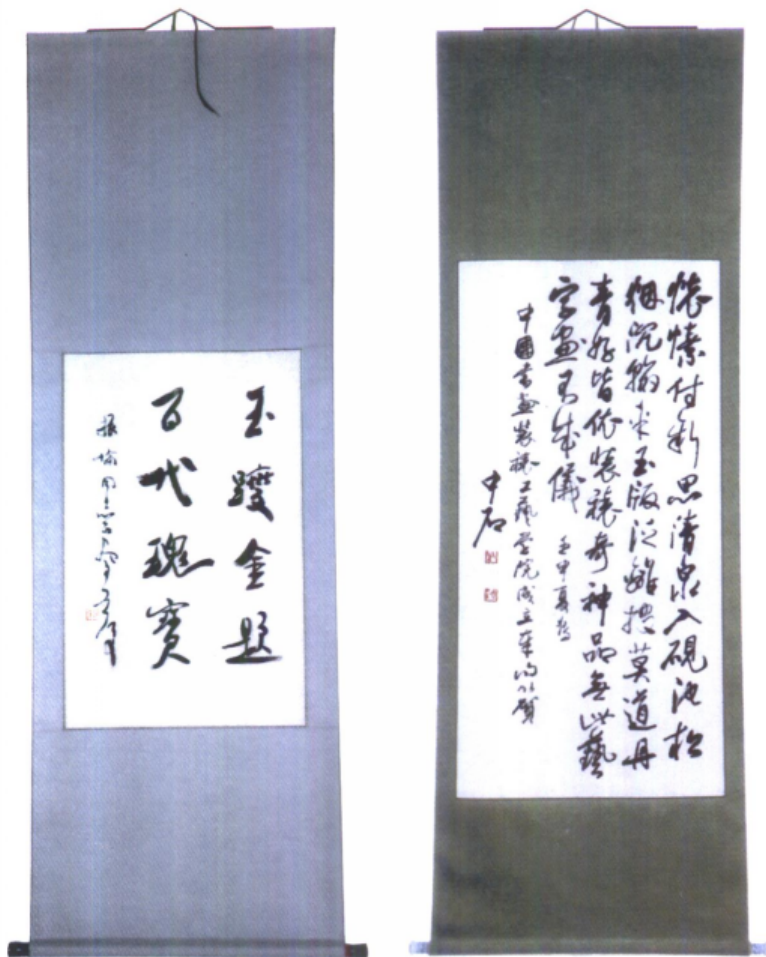
孙轶青

2002年4月1日于北京

# 圖 版



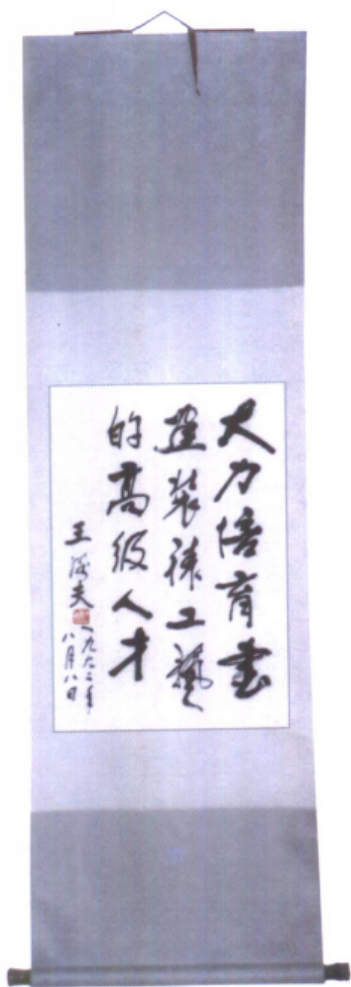
图版 1 一色袂



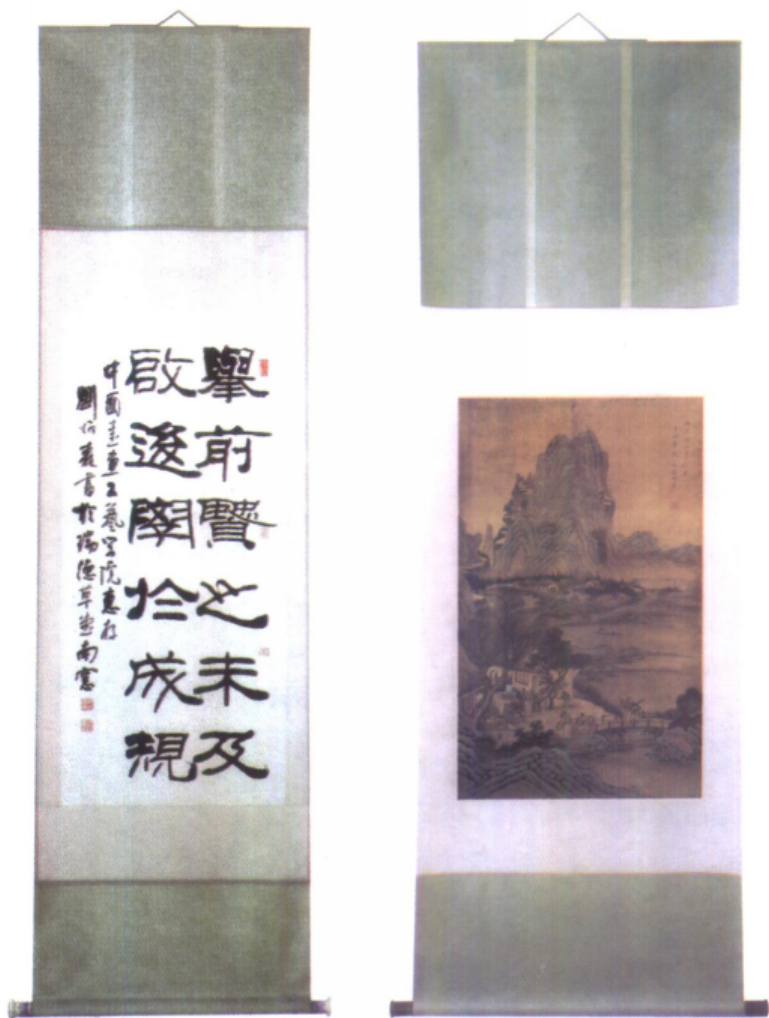
图版2 一色袂



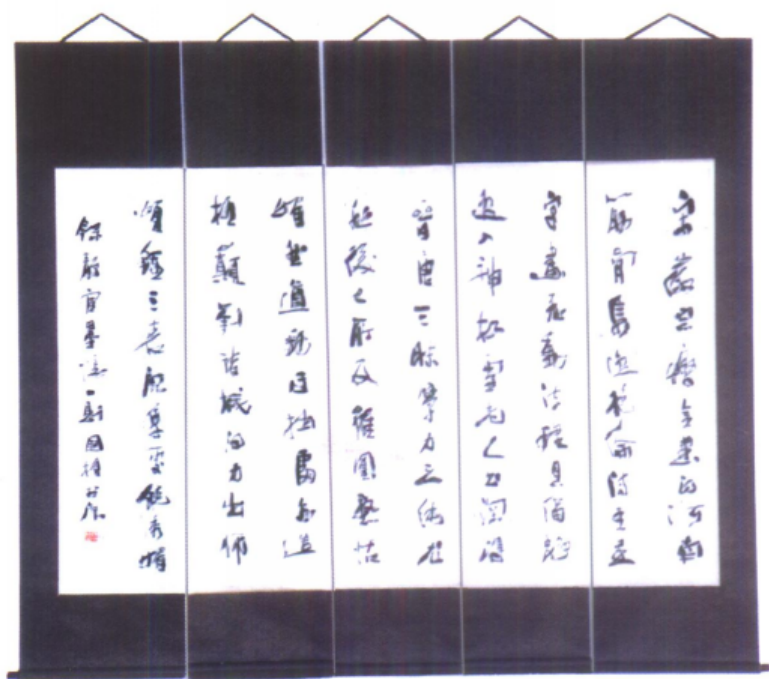
图版3 一色裱



图版4 二色裱



图版 5 宣和裱（宋式裱）



图版6 通景屏



图版7 横披集锦裱



图版8 对联



图版9 竖式镜心

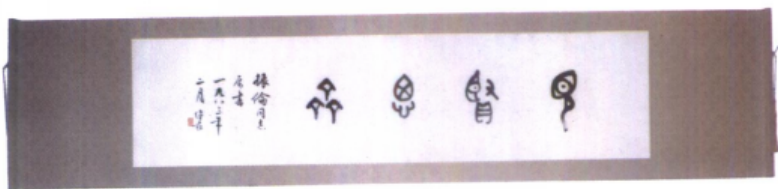


图版10 横式镜心





图版 11 四扇屏



图版 12 横披