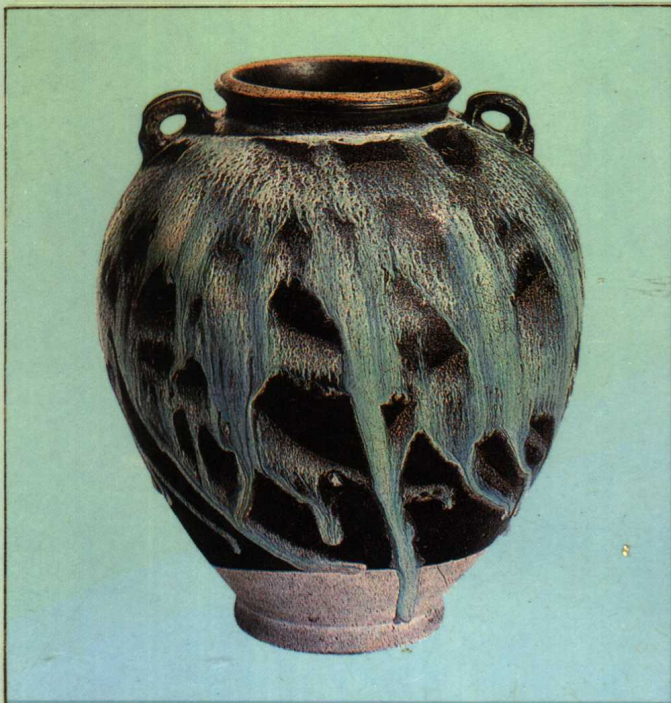


中華五千年文物集刊

瓷器篇二



刊集物文年千五華中

二篇器瓷

統一編號：

2001272011 9

版權所有

中華民國七十四年十月初版

中華民國新聞局登記證版臺業字二六二一號

中華五千年  
文物集刊  
瓷器篇二

發行人 秦 孝 儀

總編輯 吳 哲 夫

主 編 童 依 華

美術編輯 劉 玉 芬

出版者 中華五千年文物集刊編輯委員會

中華民國臺北市士林區外雙溪

電話：(〇二)八八一二〇二一—四號

劃撥帳號：〇〇一二八七四—一號

印刷者 裕台公司中華印刷廠

臺北縣新店市寶強路六號

電話：(〇二)九一一〇一一—六號

## 序

文化是人類生活經驗的總匯，也是民族精神的表徵。惟有悠久博厚的文化，國家民族纔能日新又新。中華文化，就是在華夏領域裏發展茁壯而形成的文化。它以儒家哲學爲中心，以人性爲基礎，秉持天人合一、物我一體的觀念，具體表現了倫理、民主、科學的特性。數千年來，不僅使我民族繁衍成爲世界上最大最久又最文明的國家，同時還聲教暨於四海，造福了無數的鄰邦，所以久已被世人公認爲是優越完美的東方文化代表，也被視爲今日科技文明快速發展中，最足以挽救人類偏枯心靈的一種文化。

尤其值得表而出之的，是歷史上任何一種文化或民族，一經與中華文化接觸，便被我融合同化。蓋中華文化特重道統的傳承，從黃帝到唐堯、虞舜，以至禹、湯、文、武、周公、孔子，再及於國父與先總統蔣公，無不遵循著這一道統，繼繼繩繩，充實光輝。凡是嚮往此一道統文化的，即能夷狄進於中國則中國之；凡是違背

此一道統文化的，即必被視爲逆亂，視爲非中國的，最後定難逃其失敗覆亡的命運。中共利用我抗日疲憊之際，藉著蘇聯國際共產黨的羽翼，引用馬列異端邪說，竊據了大陸河嶽，但當其檢尋歷史發展的軌跡之後，深知會在我優良文化傳統力量之下，必被迅速的斬絕埋葬，於是一方面要著手製造其代表中華民族法統的假像，一方面又在積極地破壞我固有的優良歷史文化。

雖孩提之童，亦知文化文物，都是先民心血創造的結晶。我政府播遷來臺之初，即將體現國家民族文化的文物精華，遷運復興基地，俾使民族精神文化，得以永存不墜，並作爲反共大業的利器。然而中共爲圖達到製造篡奪政權及全面破壞文化的目的，便以迫害手段，大量搜刮民間文物蓋藏，並大舉發掘深埋地下的歷代文物。近年以來，中共既畏懼我政府日益壯大的事實，復畏懼大陸人民人性光輝的覺醒，於是做出種種盜弄文化的惺惺假態，出版了不少文物資料書刊。我們都瞭解共產黨承襲馬列異端邪說，其對文物歷史的解釋，都是站在反民族歷史文化的立場，矛盾地，既要炫耀先民文物，却又醜詆其爲「奴隸社會」之所自出，這些偏頗毒素

，如果不加以端正清除，其必使世人惶惑迷失，蓋可斷言。

當然，文化的工作是長遠而又艱辛的，部分人的研究力量抵不上羣體的成绩，而祖先的文化遺產，更不應該為少數人所獨佔。因為炎黃世胄列聖先賢，都是我全體國人共同的祖先，這些先民創作的文物成果，非但與共產政權無關，且為共產政權之所敵視。本刊同仁於此，不勝其寶愛痛惜，乃想將多年來研究大陸文物方面的微薄成效，有計劃的匯集其書刊中零散的文物資料，做一番整合工作；依文物類別，出版專書，定名為「中華五千年文物集刊」，分類出版。本集刊有幾項特點，可為讀者臚陳的：

一、是以道統與文化為準據，端正人們的史觀。

二、是要以純一的學術態度，過濾匪偽書刊中帶有毒素的文字和一切異端邪說。

三、採用傳統的字體，改正共匪的簡筆字。

四、壹依中華民國紀年，並附註西元年代。

五、依文物類別，做歷史發展性的探討與整合，不使零碎散亂，割裂繁瑣。

六、保持圖片傳真，精製精印，儘量提昇先民文物的價值感。

七、說明及研析文字，儘量利用國內或海外資料做佐證，絕不主觀武斷。

我們要再鄭重重申的是：任何先民文物，皆爲我全體國民之所共有，絕非中共政權之所得竊據！我們深知，文化的工作是長期而艱辛的，這份工作，一定會長期的堅持下去！在出版之後，容有設想不周，顧慮不到的地方，敬希方家鴻儒，時時指教鞭策。如果藉這部集刊，能使我們全體國民感受到祖先優美文化的遺澤；使廣大的學術界能運用其中的資料，再創造明日更輝煌的民族文化；使世人對我中華文化，有更正確的看法；也使中共對破壞文化的罪行，有所儆戒，都將是我們深深禱祝的願力。

中華民國七十二年五月二十日 秦孝儀 謹序

## 敘 例

- 一、「中華五千年文物集刊——瓷器篇二」（以下簡稱「本篇」）係就我國歷年來各省所發掘墓葬及窯址中之有關隋、唐、五代瓷器，加以整理而成。
- 二、本篇之圖版，類分「彩色圖版」、「參考圖版」二大部份。並於各圖版之下附註簡單說明文字，以標明原器形之尺寸大小、出土地點以及各項特徵等。
- 三、本篇各瓷器圖版之排列秩序，略依時代地區為先後，即隋、唐、五代為次。同一時代之器物，則按器形類別予以部次。
- 四、本篇圖版來源，以「越窯」及「長沙銅官窯」之出土器為主，部分採自「定窯」、「世界陶磁全集」、「上海博物館藏瓷選集」、「北平故宮博物院藏瓷選集」、「文物」、「考古」、「河北省出土文物」、「山東文物選集」、「江蘇省出土文物選集」、「新疆出土文物」、「廣西出土文物」等書刊，亦間引用國外藏品者。
- 五、由於瓷器之研究，重器物本身形象之探研，故本篇以圖版資料為主，文字資料為輔。
- 六、介紹文字，以簡明為主。
- 七、由於本篇所採用器物之圖片來自已發表之各種書刊雜誌，為方便檢尋，特於篇末附加參考書目。
- 八、本篇之編排校對，均承劉玉芬小姐、吳昌廉先生、楊美莉小姐負責，為本書生色不少，特此致謝。



中華五千年文物集刊 瓷器篇二

目次

序

敘例

彩色圖版

- 一、隋 白釉雙龍把雙身瓶……………一
- 二、隋 白釉龍把鷄首壺……………三
- 三、隋 白釉雙繫盤口瓶……………四
- 四、隋 白釉印花扁壺……………五
- 五、隋 白釉奩……………六
- 六、隋 青釉四繫盤口瓶……………七
- 七、隋 青釉龍把鷄首壺……………八
- 八、隋 青釉龍把象首壺……………九
- 九、隋 越窯青釉鷄首壺……………一〇
- 一〇、隋 青袖貼花四繫蓋罐……………一一
- 一一、隋 青袖蓮花蓋罐……………一二
- 一二、隋 青袖龍首盃……………一四

- 一三、隋 青釉盞（二件）……………一五
- 一四、隋 青釉四足盤……………一六
- 一五、隋 青釉高足盤……………一六
- 一六、隋 青釉碁盤……………一七
- 一七、隋 褐釉蓮瓣瓶……………一八
- 一八、隋 白釉黑彩文官俑……………一九
- 一九、唐 邢窯白釉盃……………二〇
- 二〇、唐 白釉貼花高足盃……………二一
- 二一、唐 邢窯白釉唾壺……………二二
- 二二、唐 白釉蓮瓣燈……………二三
- 二三、唐 白釉貼花雙龍耳瓶……………二四
- 二四、唐 長沙窯藍褐彩雲紋執壺……………二五
- 二五、唐 邛崃窯白釉綠褐彩四耳罐……………二六
- 二六、唐 長沙窯白釉綠彩花式盃……………二七
- 二七、唐 長沙窯白釉綠彩花卉枕……………二七
- 二八、唐 青釉八方長頸瓶……………二八
- 二九、唐 青釉雙魚壺……………二九
- 三〇、唐 越窯青釉四繫壺……………三〇
- 三一、唐 越窯青釉蟠龍罍……………三一

|      |                     |    |
|------|---------------------|----|
| 三二、唐 | 越窯青釉蟠龍螭罍·····       | 三二 |
| 三三、唐 | 越窯青釉貼花龜紋多角瓶·····    | 三三 |
| 三四、唐 | 越窯青釉多角蓋罐·····       | 三四 |
| 三五、唐 | 越窯青釉褐彩雲紋罍·····      | 三五 |
| 三六、唐 | 越窯青釉刻花龍把鷄首壺·····    | 三六 |
| 三七、唐 | 青釉鳳頭龍柄壺·····        | 三七 |
| 三八、唐 | 越窯青釉鳥首執壺·····       | 三八 |
| 三九、唐 | 長沙窯青釉執壺·····        | 三九 |
| 四〇、唐 | 越窯青釉瓜稜執壺·····       | 四〇 |
| 四一、唐 | 越窯青釉小執壺·····        | 四一 |
| 四二、唐 | 越窯青釉執壺·····         | 四二 |
| 四三、唐 | 長沙窯青釉貼花褐彩花鳥執壺·····  | 四三 |
| 四四、唐 | 長沙窯青釉貼花褐彩龍繫執壺·····  | 四四 |
| 四五、唐 | 長沙窯青釉貼花褐彩人物執壺·····  | 四五 |
| 四六、唐 | 長沙窯白釉綠彩執壺·····      | 四六 |
| 四七、唐 | 長沙窯白釉綠彩山紋執壺·····    | 四七 |
| 四八、唐 | 長沙窯青釉褐彩執壺·····      | 四八 |
| 四九、唐 | 長沙窯青釉褐彩蓮花紋瓜形執壺····· | 四九 |
| 五〇、唐 | 長沙窯青釉褐彩詩文執壺·····    | 五〇 |

- 五一、唐 長沙窯青釉褐彩文字瓜形執壺……………五一
- 五二、唐 長沙窯青釉綠褐彩仿錦紋執壺……………五二
- 五三、唐 長沙窯黃釉綠褐彩雙耳壺……………五三
- 五四、唐 長沙窯黃綠釉藍褐彩雙耳壺……………五四
- 五五、唐 長沙窯青釉藍褐彩麟紋執壺……………五五
- 五六、唐 長沙窯黃綠釉藍褐彩雲紋執壺……………五六
- 五七、唐 越窯青釉蓋罐……………五七
- 五八、唐 越窯青釉蒜頭形水盂……………五八
- 五九、唐 長沙窯黃綠釉褐彩水盂……………五九
- 六〇、唐 越窯青釉帶蓋方形水盂……………六〇
- 六一、唐 越窯青釉小水盂……………六一
- 六二、唐 長沙窯黃釉藍褐彩鳥形水滴……………六二
- 六三、唐 越窯青釉玉璧底盃……………六三
- 六四、唐 越窯青釉玉璧底盃……………六四
- 六五、唐 越窯青釉花式盃……………六五
- 六六、唐 越窯青釉花式盃……………六六
- 六七、唐 越窯青釉海棠式大盃……………六七
- 六八、唐 長沙窯青釉盤……………六八
- 六九、唐 長沙窯青釉褐彩蓮花盤……………六九

|       |              |     |
|-------|--------------|-----|
| 七〇、唐  | 長沙窯青釉褐彩文字盤   | 七〇  |
| 七一、唐  | 長沙窯青釉褐彩詩文盤   | 七一  |
| 七十二、唐 | 越窯青釉油盒       | 七十二 |
| 七三、唐  | 越窯青釉刻花油盒     | 七三  |
| 七四、唐  | 越窯青釉粉盒       | 七四  |
| 七五、唐  | 越窯青釉劃花粉盒     | 七五  |
| 七六、唐  | 越窯青釉刻花粉盒     | 七六  |
| 七七、唐  | 越窯青釉褐彩雲紋鉢形燈  | 七七  |
| 七八、唐  | 越窯青釉唾壺       | 七八  |
| 七九、唐  | 越窯青釉罐形墓誌     | 七九  |
| 八〇、唐  | 越窯青釉罐形墓誌     | 八〇  |
| 八一、唐  | 長沙窯黃釉褐彩鼓價器   | 八一  |
| 八二、唐  | 長沙窯青釉燈蓋      | 八二  |
| 八三、唐  | 越窯青釉褐彩雲紋鏤空香爐 | 八三  |
| 八四、唐  | 長沙窯青釉綠褐彩花卉枕  | 八四  |
| 八五、唐  | 長沙窯青釉綠褐彩花卉枕  | 八四  |
| 八六、唐  | 越窯青釉紋胎花紋虎座脉枕 | 八五  |
| 八七、唐  | 長沙窯青釉彩繪鳥(三件) | 八六  |
| 八八、唐  | 越窯青釉獅子       | 八七  |

- 八九、唐 黑釉藍斑腰鼓……………八八
- 九〇、唐 黑釉塔式帶座蓋罐……………八九
- 九一、唐 長沙窯褐釉鐘……………八九
- 九二、唐 長沙窯褐釉葫蘆形執壺……………九〇
- 九三、唐 長沙窯褐釉弦紋執壺……………九一
- 九四、唐 長沙窯褐釉雙魚形穿帶壺……………九二
- 九五、唐 長沙窯黃褐釉印花式盃……………九三
- 九六、唐 黑釉藍斑執壺……………九四
- 九七、唐 黑釉藍斑執壺……………九五
- 九八、唐 黑釉撒藍彩雙繫罐……………九六
- 九九、唐 灰藍釉黑斑罐……………九七
- 一〇〇、五代 越窯青釉鏤空方盤……………九八
- 一〇一、五代 白釉如意面屋座枕……………九九
- 一〇二、五代 白釉雙魚形穿帶壺……………一〇〇
- 一〇三、五代 白釉葫蘆形執壺……………一〇一
- 一〇四、五代 白釉刻花「官」字罐……………一〇二
- 一〇五、五代 白釉三瓣花式盤……………一〇三
- 一〇六、五代 岳州窯青釉蓮瓣瓶……………一〇四
- 一〇七、五代 越窯青釉褐彩雲紋雙耳瓶……………一〇五

|                 |               |     |
|-----------------|---------------|-----|
| 一〇八、五代          | 越窯青釉葫蘆瓶       | 一〇六 |
| 一〇九、五代          | 越窯青釉刻花四繫把壺    | 一〇七 |
| 一一〇、五代          | 越窯青釉「官」字雙繫罐   | 一〇八 |
| 一一一、五代          | 越窯青釉雙繫罐       | 一〇九 |
| 一二二、五代          | 越窯青釉四繫蓋罐      | 一一〇 |
| 一二三、五代          | 越窯青釉四繫蓋罐      | 一一一 |
| 一一四、五代          | 越窯青釉執壺        | 一一二 |
| 一一五、五代          | 越窯青釉花繫瓜稜執壺    | 一一三 |
| 一一六、五代          | 越窯青釉鳳凰盃       | 一一四 |
| 一一七、五代          | 越窯青釉刻花海水龍紋蓮瓣盃 | 一一五 |
| 一一八、五代          | 越窯青釉鉢         | 一一六 |
| 一一九、五代          | 越窯青釉蓮花盃及托     | 一一七 |
| 一二〇、五代          | 越窯青釉刻蓮蓬粉盒     | 一一八 |
| 一二一、五代          | 越窯青釉雙把釜       | 一一九 |
| 一二二、五代          | 越窯刻花蓮瓣唾壺      | 一二〇 |
| 一二三、五代          | 越窯青釉鑲空香薰      | 一二一 |
| 一二四、五代          | 褐釉葫蘆形執壺       | 一二二 |
| <b>參考圖版(黑白)</b> |               |     |
| 一、隋             | 青釉盤口四繫管腹龍把壺   | 一二五 |

- 二、隋 青釉龍把鷄首壺……………一二五
- 三、隋 青釉龍柄鷄首壺……………一二五
- 四、隋 青釉四繫盤口瓶……………一二六
- 五、隋 青釉盤口瓶……………一二六
- 六、隋 白釉盤口瓶……………一二六
- 七、隋 青釉四繫蓋罐……………一二七
- 八、隋 豆綠釉五繫罐……………一二七
- 九、隋 青釉四繫罐……………一二七
- 一〇、隋 青釉四繫罐……………一二八
- 一一、隋 青釉四繫罐……………一二八
- 一二、隋 青釉貼花獸首環壺……………一二八
- 一三、隋 青釉倉形罐……………一二九
- 一四、隋 白釉蓋罐……………一二九
- 一五、隋 青釉四繫蓋罐……………一二九
- 一六、隋 青釉水盂……………一三〇
- 一七、隋 青釉高足盤……………一三〇
- 一八、隋 黃釉高足盤……………一三〇
- 一九、隋 青釉八虫盤……………一三一
- 二〇、隋 青釉燈……………一三一



|         |              |     |
|---------|--------------|-----|
| 二一、隋    | 白釉武士俑        | 一三一 |
| 二二、唐    | 青釉龍把鷄首壺      | 一三二 |
| 二三、唐    | 青釉四繫龍把鷄首壺    | 一三一 |
| 二四、唐    | 壽州窯黃釉綠彩龍首龍把壺 | 一三一 |
| 二五、唐    | 白釉藤狀把執壺      | 一三三 |
| 二六、唐    | 白釉執壺         | 一三三 |
| 二七、唐—五代 | 青黃釉詩句執壺      | 一三三 |
| 二八、唐    | 白釉小壺         | 一三四 |
| 二九、唐    | 青釉盤口瓶        | 一三四 |
| 三〇、唐    | 青釉盤口瓶        | 一三四 |
| 三一、唐    | 青釉盤口瓶        | 一三五 |
| 三二、唐    | 青釉劃花蓮瓣瓶      | 一三五 |
| 三三、唐    | 白釉瓶          | 一三五 |
| 三四、唐    | 青釉罐          | 一三六 |
| 三五、唐    | 黃釉點彩雙繫罐      | 一三六 |
| 三六、唐    | 青釉人物獅子扁壺     | 一三六 |
| 三七、唐    | 黃道窯黃釉蓆紋執壺    | 一三七 |
| 三八、唐    | 青釉四繫蓋罐       | 一三七 |
| 三九、唐    | 青黃釉雙繫罐       | 一三七 |