



2.

552

# 现代建筑画选

— 日本建筑表现图

# 现代建筑画选 (二)

## ——日本建筑表现图

天津大学建筑系资料室 主编

刘毓基  
侯正洁

刘广蕊  
孙刚

选编



天津科学技术出版社

## 现代建筑画选(二)

—日本建筑表现图

天津大学建筑系资料室 主编

刘毓基 刘广蕊 选编

侯正洁 孙刚

\*

天津科学技术出版社出版

天津市赤峰道130号

天津人民印刷厂印刷

新华书店天津发行所发行

\*

开本787×1092毫米 1/20 印张6.6

1987年11月第1版

1987年11月第1次印刷

印数：1—20,000

书号：15212·216 定价：5.40元

ISBN 7-5308-0122-8/J·1

## 建筑设计参考资料

- \* 建筑装修与园林小品
- \* 建筑图配景
- \* 工厂环境绿化
- \* 香港建筑室内设计
- \* 城市雕塑设计
- \* 小城镇规划
- \* 建筑与水景
- \* 建筑水粉画
- \* 现代建筑室内设计
- \* 中国生土建筑
- \* 现代建筑装修详图集锦
- \* 中国传统民居百题
- \* 建筑庭院空间
- \* 现代高层住宅图集
- \* 天津大学、神户大学建筑系学生作品选
- \* 现代建筑结构构思与设计技巧
- \* 现代建筑画选 1.2.3 册

\* 为已经出版

# 谈谈建筑画

——《现代建筑画选》（二）代序

建筑表现图，也称建筑画。

建筑画是建筑师从事建筑创作的“语言”，是建筑设计方案阶段作为表达与发展设计构思的重要工具。建筑师们向合作者、建设单位说明创作意图、交流意见、传递信息，靠的不是冗长的文字说明，而是直观的生动的建筑模型和各种表现方式的绘画。建筑画把建筑师对建筑群、城市空间环境、建筑单体创作、风景园林等的设计意图，用色彩和线条体现出来，人们从建筑画所体现出的真实而形象的造型、色彩、质感、环境和空间来研究城市设计和探讨各类型的建筑创作。

建筑师的培养，理想方式是从中学或更早一些时期开始。这是因为除了要求他具有广博的工程技术科学基础知识外，还需要多种其它学科的知识，诸如社会学、民俗学、心理学、历史学、地理及旅游学等，还要掌握一定的绘画技巧。因此，建筑专业的学生一入学就需要学习素描、水彩、阴影与透视等一系列美术课，锻炼空间想象能力和敏锐的形象思维能力，从而形成他们自己的独特语言。建筑师们运用各种平面图、透视图和鸟瞰图来表达自己的对城市设计、建筑创作的理想、思维和创见。

但是，建筑画毕竟还不同于美术创作，它有自己的个性和特点。

透视图和鸟瞰图表现的是让人们站在某个观赏点（地面或空中的）上，看到所设计的城市景观和建筑形象，这个画面和建成后的景象应该是完全一致的。建筑形象本身也要有准确的构造和立面形式，因此它需要具有数学的严密逻辑性（近代电子计算机绘制透视图明确地表现了这一特点）。为了表达一定的创作主题和某种空间意境，建筑画允许进行一定的抽象和概括，采用某种程式画法，这一点又具有工艺美术的精髓。建筑画生动、形象、直观，质感和空间层次感强烈，即使是比较抽象的表现方式，也易为人们了解。因此，建筑这门学科具有其它学科所难于企及的群众性，普及性，也更有利于人们的交流和得到更广泛的社会关注。

建筑师画页，无论是国外还是国内专刊，都是建筑系教师学生喜爱的图书。新书一

到，竞相借阅，临摹、传抄，爱不释手。看到这种情形，我们强烈地感到，需要把这些可贵的资料系统地整理、编辑出版，让更多的人有机会参阅。特别是近年来，国际上在广泛地探讨快速、便捷地表达设计意图的简便绘画方式，同时涌现出多种方法和技巧。把这些新的技法和知识及时地介绍给我国广大读者，对促进我国建筑事业的发展是十分有意义的工作。

《现代建筑画选》将陆续与读者见面。我们期望，这些选例不仅在表现技巧上给大家以启发，而且在建筑设计构思上也能给大家以有益的借鉴。在此对于支持本书出版的城乡建设环保部赵士绮同志、中国建筑技术发展中心任世英同志、天津大学冯建逵、方咸孚等先生表示感谢。

天津大学建筑系 建筑学参考室 主任 李雄飞  
科技情报资料室  
1986年1月于天津

## 日本建筑画简介

本世纪50年代中期，日本出现了所谓“经济奇迹”，经过十几年的发展，到60年代末期，日本已成为世界上第三经济大国。经济的迅速增长，使建筑业获得了空前的发展。

翻一下近年来日本出版的建筑画表现技法的图书，可以看出经济的高速发展对城市建设、建筑设计的影响而表现出来的基本特点和时代特征。与此同时，从建筑画技法的变化上，可以看出它力图适应新技术革命潮流而发展的痕迹。建筑技术的发展和新型建筑材料的研制，赋予建筑以新的造型和质感，由此应运而生的是描绘这种新造型、新质感的技法；新技法的研究与应用，又启迪和诱发人们创造新的造型、新的装修材料、及新空间概念的思维和灵感。

日本建筑画，有其独特的风格。它用色大胆、强烈，颜料与工具的使用灵活多变，表现方式不拘一格。一批有志于研究建筑画的中青年人，在学习前人经验的基础上，互相切磋技艺，钻研国外技法并结合日本传统不断创新，形成了一批建筑画师、鸟瞰图画师的骨干力量。如种桥重次、门肋信夫、高田清治、小椋勇记夫、金泽活、辻本达广、水户冈锐治、佐佐木清、福永文昭、山村宪一、熊谷常男、宫后浩等。

本书所选的建筑画，仅仅是日本建筑画的一部分。从这些建筑画中可以看出，绘作者为了表现建筑的最佳效果，选用了不同的表现技巧。画面上选取的透视角度、色彩、时间，以及人物、汽车、树木环境的刻画都是为了充分表现所设计建筑的形象特点或空间特点。画面大多选用真实而动人的颜色，使画面超出常规但又确实可信，新颖而不离奇。有时为了表达某种环境空间的意境，不仅十分注意利用时间（如表现适宜冬季观赏雪景而设的旅馆，选取了冬雪后的上午）、太阳的照射角度，而且也十分注意刻画建筑与特定环境诱人的魅力。透视角度、鸟瞰高度常常是精心选择过的。这些角度最能突出建筑的设计特点。环境刻画的烦与简，也是完全服务于突出主题的目的。人物、汽车在建筑绘画中常常是容易被忽略的，本书所选的画例中，有许多相当成功的表现。在这些画中，人物和汽车不单纯表现一种比例和尺度概念，而是起到了突出空间特征、表述某种环境气氛、说明建筑和环境的某些特点的作用，而且还起着打破某种单调色彩、某种图面上线与面的缺陷、引导人们注意画面要强调部分的构图作用。

本书还选取了一些以喷笔为主进行绘画的建筑画。喷笔的应用，可以追溯到远古时代，但大量应用在绘画上还是1920年以后，开始应用于照片的修葺上。建筑画上应用喷笔，具有色彩鲜艳而均匀、层次变化丰富、混色简单、应用范围广等优点。喷笔使用简单，容易学习和掌握。只要严格按照操作程序，在贴遮膜和取遮膜过程中精确工作，一般是不会有问题的。喷笔的使用特别适于表现现代建筑材料的质感、建筑在阳光照耀下的色彩变化、室内及室外的人工照明效果等。对于现代建筑的大块墙面、简洁的造型，喷笔更有着其它手段所难以达到的特殊表现力。目前我国喷笔在建筑画上的运用还很不普遍，大家不妨试一试，一定会创造出有特色的建筑表现图来。

日本建筑画在利用工具、颜料等方面，活泼多变，充分利用一切手法为我所用。水彩、水粉并用，塑料笔、麦克笔等画具并用，喷涂与工笔描绘并用。选例中的薄水粉画法，就是水彩、水粉混合并用的画法。作画者说，这种画法难就难在水粉、水彩二者相辅相成的变化中。水粉弥补了水彩预留白线的困难，水彩又克服了水粉的不透明性。

尽管日本建筑画有着独特的风格和特色，但在建筑商品化的条件下，那种招揽顾客追求离奇变异等外在因素常常给建筑造型、建筑画本身带来了广告色彩，这是一个无法克服的缺点，细心的读者一定会注意到。

无论如何，当我们阅读这本建筑画时，只有将它同日本社会经济的发展、建筑设计思潮的演变紧密联系起来，才能真正理解这些选例及其技法。

编者

1986年3月20日





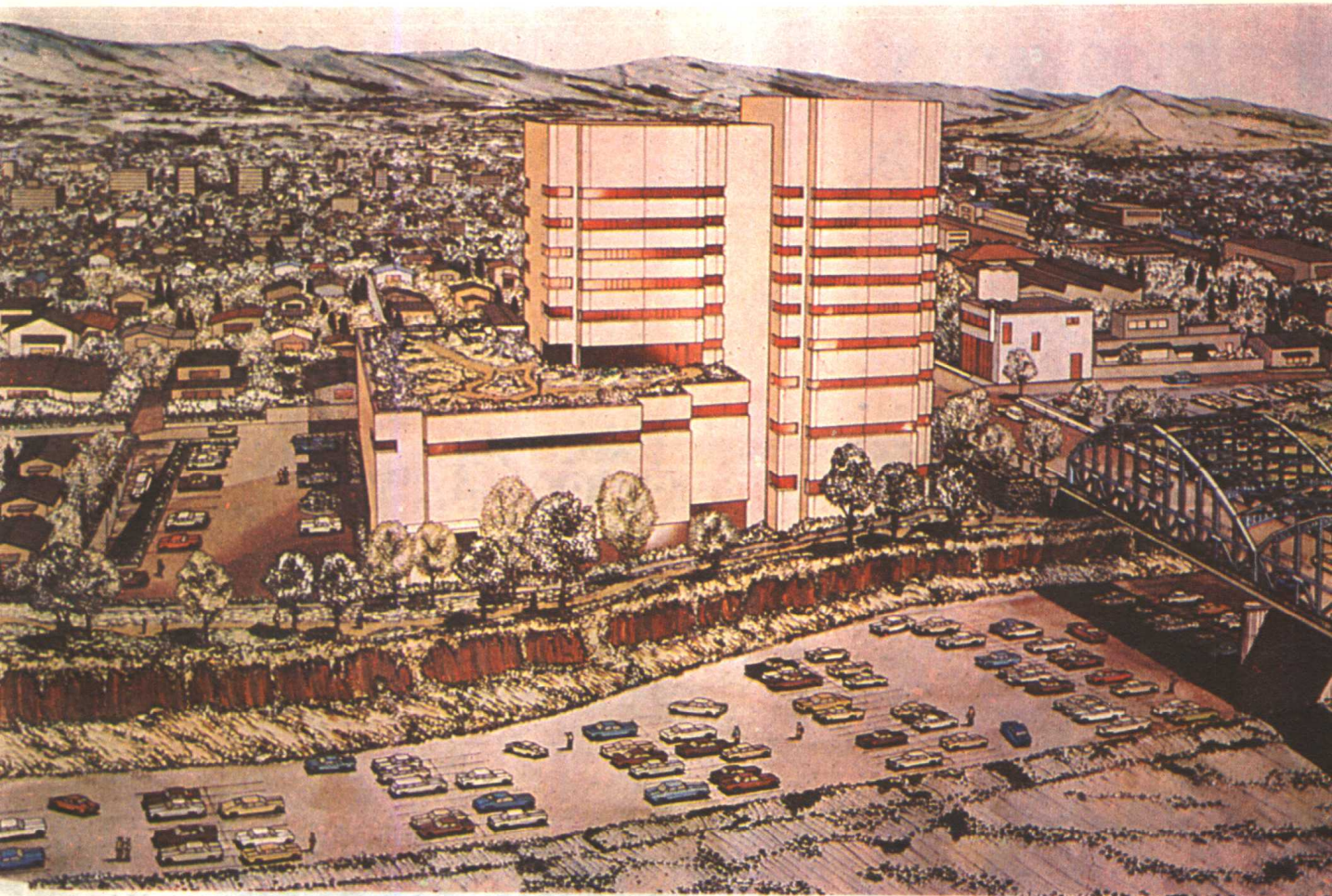
### 1 高层建筑与广场（混和水彩）

画面强调的是高层建筑群的空间效果，不是表现某一具体建筑，重点表现了地面环境。浓重的树影和暗红色块的运用把人引向城市内部。



## 2 市政厅（混和水彩）

白色的墙面和深色的玻璃使建筑产生一种雕塑感。环境处理简单但很丰富，画面中地很大，但并不空荡。红色的运用强调了建筑的位置和深远感。



### 3 高层旅馆（墨线色彩）

采用了烦复细碎的环境来衬托主体高层建筑，明快的主体与环境的对比很强烈。

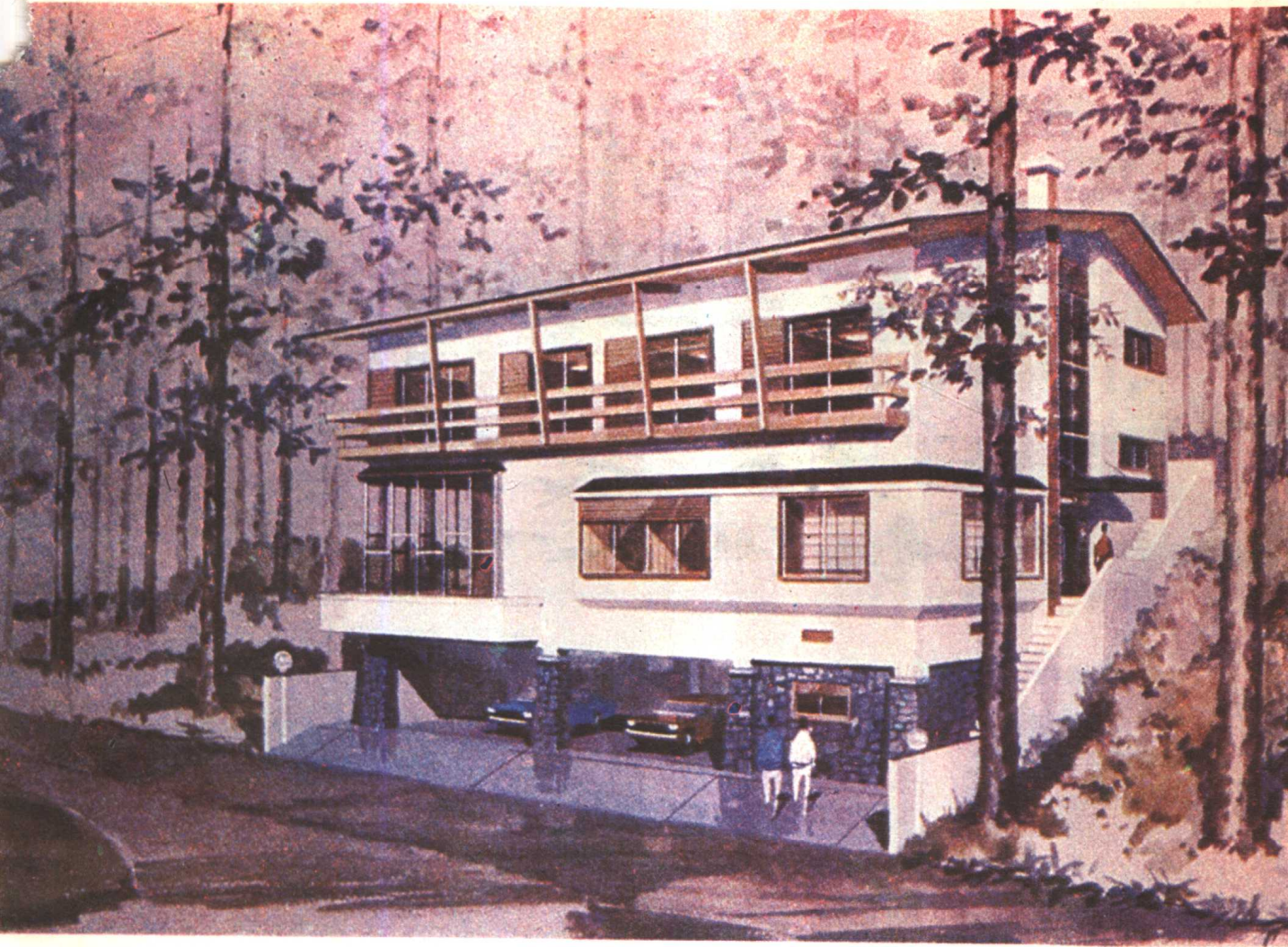


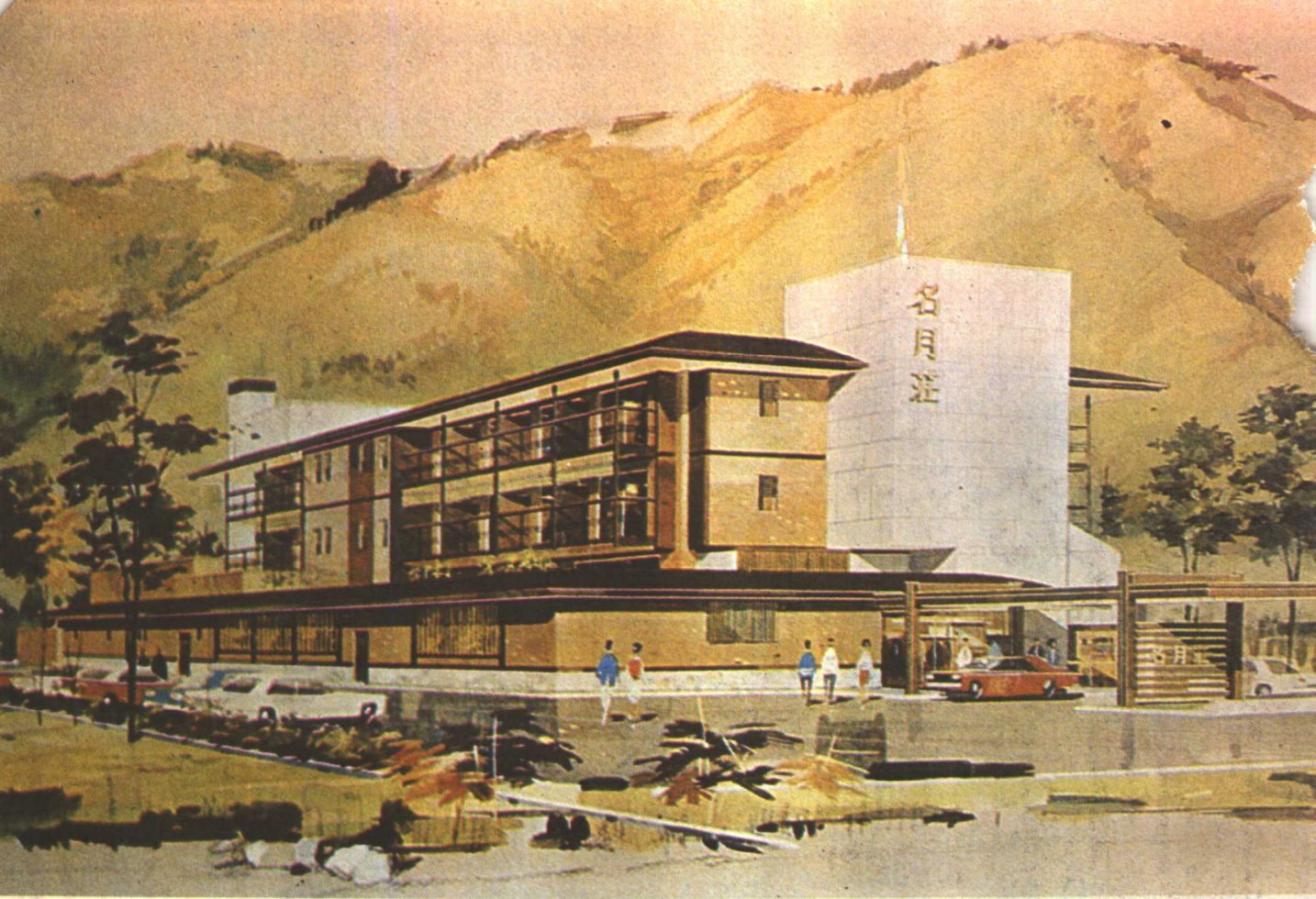
#### 4 雪景（混和水彩）

这是一幅表述某种意境的建筑画，环境刻画认真，功底深厚。以树木色彩的变化丰富空间的层次，远山与天空溶为一体，星星点点的滑雪者增加了画面的趣味。

5 旅馆（混合水彩）

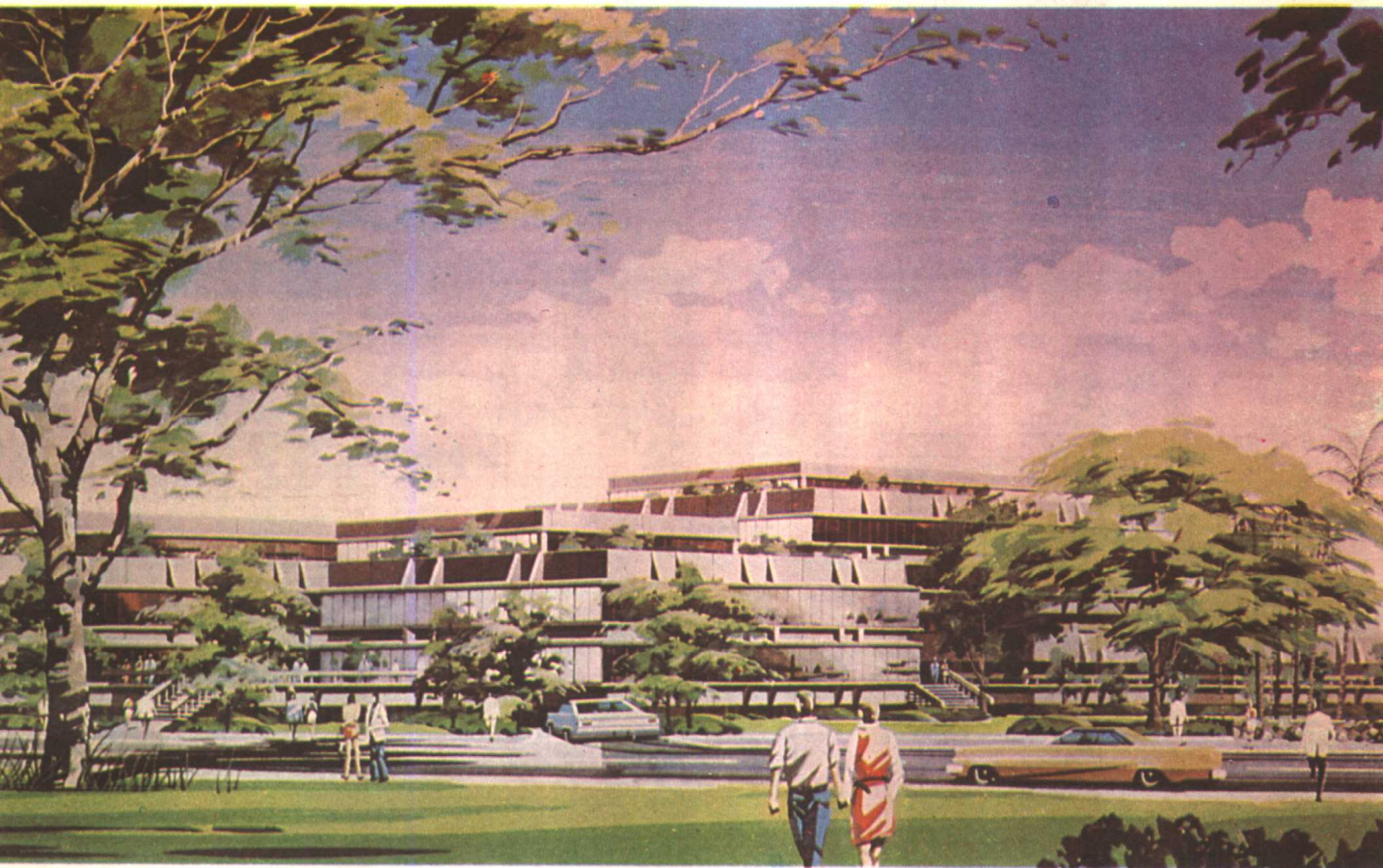
注意树的画法。





## 6 度假村（水粉）

画面重点刻画了建筑所处的环境，注意画面两侧树木的色彩变化与建筑的色彩适应关系。



## 7 公共建筑（水粉）

近景人物和中、远景树木成三角形构图，通过它推开建筑，形成丰富的空间层次。画框是用天和草地来约束的。



8 古典风格住宅（水彩）



9 古典风格住宅（水彩）

