

Z271.2

2022

大美百科全书

12

G-GREAT BEAR LAKE

外文出版社
光复书局

(京)新登字 139 号

Encyclopedia Americana Copyright © 1990 by Grolier Incorporated.

Translation Copyright © 1990 by Grolier Incorporated.

All rights reserved. No part of this book may be reproduced or transmitted in any form by any means electronic, mechanical, or otherwise, whether now or hereafter devised, including photocopying, recording, or by any information storage and retrieval system without express written prior permission from the publisher.

图书在版编目(CIP)数据

大美百科全书/《大美百科全书》编委会编. —北京:

外文出版社, 1994

ISBN 7-119-00856-0

I. 大… II. 大… III. 百科全书—美国 IV. Z271.2

中国版本图书馆 CIP 数据核字(94)第 09521 号

大美百科全书

第十二卷

外文出版社 《大美百科全书》编辑部
光复书局

外文出版社(北京)出版
中国北京百万庄路24号
邮政编码: 100037

外文出版社 发行
北京光海文化用品有限公司

北京光海文化用品有限公司
北京市东直门内大街 177 号 7 楼
邮政编码: 100007

电话: 401. 8811; 401. 8887

1994 年(16 开)第一版

印刷装帧

利丰雅高印刷(深圳)有限公司

ISBN 7-119-00856-0 (12)

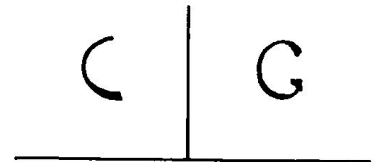
本册定价: 300 元

全套 30 册定价: 9000 元

早期北方 闪族文字	腓尼基文字	早期希伯来 文字	早期希腊 文字	古典希腊 文字	伊特拉斯坎文字		早期拉丁 文字	古典拉丁 文字
ʾ	ʾ	ʾ	Ϝ	Γ	早期 ϝ	古典 >	<	C
罗马草体大写		罗马草体小写		盎格鲁- 爱尔兰大写	卡洛林小写体	威尼斯小写斜体	北意大利小写体	
G		g		G	g	g	g	

字母G的发展如图所示。字母G是字母C的衍生物,至于字母C的演变已于第五册第一页叙述过,可参看其中的说明。

罗马人将字母C的字型符号变圆,如右列左图,原以此符号代表g的音,并以它代表k的音。后来,他们以字母C的原形代表k的音,而在C上加一横形成新的字形,如右列右图,代表g的音;此后这两种字形便原封不动地传入英文。



G

在英文及其他源自拉丁文的文字中,G是第七个字母,代表一个软颚音或喉音,相对应的硬音是k字母。闪语(Semitic)中的第三个字母 gimel,代表硬的g音,如 give(给)。这个代表硬g音的字母原样传到希腊文,成了 gamma 字母,然后传到伊特拉斯坎文(Etruscan)中,但伊特拉斯坎文并不区分g音和k音。罗马人又从伊特拉斯坎人处借用这个字母,初将之用于g和k两音。这种用法可见于以下常见的缩写:C代表 Caius 或 Gaius, CN代表 Cnaeus 或 Gnaeus。

公元前312年左右,罗马人在C字母的下端加一小杠,使成为G,用来代表浊音g。c字母仍留在拉丁文字母表上的第三位,代表k音,g则摆到闪族—希腊字母z的位置上,而z就被挤掉了,因为拉丁文没有zeta。

发音 g字母在希腊文(gamma字母)和拉丁文中,不管放在何处都代表硬的软颚音。但在一些从拉丁字母转化的欧洲字母系统中,它在某些前母音之前会颚化。因此古英文中的g在某些情况下要以ng和gg的形式来代表软颚浊塞音。g主要发展成硬的g音,但后面若有i和j,通常会发dj音,如在ginger(姜)一字中。另一方面,如果位置在字首,而后面跟着母音a、o、u或一个子音,就发成软颚浊擦音。若位置在字中,而前面也有母音a、o、u或一个子音,那么仍发成软颚浊擦音;同样的情况在字尾就变成软颚清擦音。

大体而言,g字母在意大利语或英语中有两种音。一种是硬音,如gola(喉)和good(好)。另一种是软音,大多在e、i和y之前,如gènero(女婿)和gentle(温和的)。但在许多源自日耳曼语的字(如give,给,源自日耳曼语geben)和希伯来语的专有名词中(如Gideon),虽然g在e或i之前,但仍发硬音。在意大利语和英语中,g在n前面就不发音,而n则发很软的音,如gnòmo和gnarl(吠)。在英语中,gh在字首发硬音,如ghastly(可怕的);在字中不发音,有时在字尾也不发音,如bright(亮的)和high(高)。gh有时发f音,如rough(粗的)和cough(咳嗽)。

字体的演变 图表显示出g字母的字体演变。特别有意思的是小写字体的演变。小写字体源自大写字母。g字母的昂歌体(uncial,参见ALPHABET的昂歌体表),发展成连写体的g,上面的环也变成一个完整的圆。这种字体在查理曼大帝时期的书写文字中成为标准字体。

英国在被诺曼人征服之前,已有其他连写的小写字体,如平头体。但到了十二世纪圆头体由欧洲大陆传入英国。

G的其他用法 G是音乐中C大调的第五音符。G也用做引力单位,参见GRAVITATION。美国俚语中的G,则代表grand,即1,000美元之意。

参见ALPHABET。

GAALIN 加林人

非洲苏丹的阿拉伯民族,主要居住在苏丹和北部的尼罗河畔,集中在喀土木与阿特巴拉(Atbara)之间的申地(Shendi)和梅特姆马(EI Metemma)两个城市。

加林人在十四世纪以贸易商身分迁往该地区,势力逐渐增强后,建立王国,并捕捉南方的黑人充当奴隶。今在贸易、政体及政治上居于要津。

GABARDINE 轧别丁织物

一种有急对角的斜纹织物。其斜纹可利用三个综框将经纱紧密并排在一起织造或利用较长的浮织以更复杂的织造技术织成。所有的轧别丁织物均属不平衡的织物,即经纱用量较纬纱多。因此,轧别丁织物在经纱方向所能承受的强力较纬纱方向大。

轧别丁织物可由各种纤维或混纺纱织造。品质好的轧别丁织物是以双股的精梳纱织造而成。羊毛织物上斜纹方向向右者,称为“右斜纹”,即斜纹由左向右上延伸。轧别丁棉织物可用右斜纹或左斜纹来织造。

轧别丁织物,特别以梳毛纱织造者,易经长期穿着后而产生明亮光泽的性质,此因其斜纹的表面凸显作用和纱线平滑而反射更多的光线作用。同理,轧别丁织物不易整烫。

轧别丁织物制品尺寸与外型的稳定性佳,可做为服饰、西装和外衣之布料。

GABBRO 辉长岩

为一深色火成岩,呈颗粒状,镁铁质,含矽氧较少。与玄武岩相似,但颗粒较粗。分布很广。

一般的辉长岩,由斜长石或钠钙组成,即含钙量比钠多的长石,分布于拉长石到钙长石。同时也含有许多镁铁质的矿物,如橄榄石、辉石类的普通辉石和紫苏辉石。这类岩石通常矽氧含量少于50%。

有些地质学家认为玄武岩质或辉长岩质的岩浆,经由成分上的分异化作用,可以成为其他火成岩的来源。这些岩石有斜长岩和橄榄岩,前者富含在拉长石中,后者则含有辉石、橄榄石,及约40%的矽氧。参见ROCKS。



辉长岩

GABERONES 加柏罗尼

参见GABORONE。

GABÈS, Gulf of 加贝斯湾

突尼斯东南沿地中海的海湾。古代因小流沙区闻名。长宽各约100公里。东北邻盖尔甘奈群岛(Kerkenna Is.),东南接杰尔巴岛(Djerba I.)。加贝斯市(Gabès)及斯法克斯市(Sfax)均滨临此海湾。

GABIN, Jean 迦本

公元1904.5.17—1976.11.15。法国演员,一九三〇年代最受欢迎的法国电影明星。生于巴黎,出生于一个戏剧家庭,本名Jean-Alexis Moncorgé。他刚开始是在女神游乐厅(Floies Bergere)担任歌舞演员,也曾正式的舞台

上做过短期表演。1931年起全力投入银色生涯。演艺事业横跨两次大战。二次大战间,在法国海军服役而获颁十字勋章。

演出的戏剧中大都是扮演硬汉角色,如1936年主演的《阴间》(*Les bas-fonds*)、《贝贝摩可》(*Pépé le Moko*)及《大幻影》(*La grande illusion*)。欧战后则主演了《真象时刻》(*La minute de vérité*, 1952)及《浪人阿奇米德》(*Archimède le clochard*, 1959)。1964年和喜剧演员费南迪(*Gabin Fernandel*)共同制作《寡情岁月》(*L'Age ingrat*)。1976年逝于巴黎附近的纳伊(*Neuilly*)。

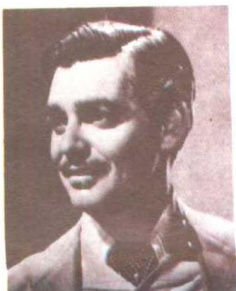


J. 逸本 一九三〇年代最受欢迎的法国电影明星。

GABLE, Clark 克拉克盖博

公元 1901. 2. 1—1960. 11. 16。美国电影演员,由于声名不坠,而被誉为“国王”。他曾说:“我不是演员,从来就不是一个演员。”“人们在银幕上看到的就是我本人。”事实上,观众看到的,是一个带有迷人微笑、强健体格及谦和性格的英俊男子,他所扮演的每个角色都有着这样的特质。

全名为 William Clark Gable,生于俄亥俄州加地斯(*Cadiz*)。15岁时放弃当医生的计划,而在亚克朗剧院(*Akron theater*)担任场记,经过不断地磨练,终于走出属于自己的康庄大道。一位好莱坞制片初次遇见他时说道:“小弟,你的耳朵太大了,这是你永远无法改变的事实。”即使如此,克拉克盖博还是获得演出的机会。1931年《彩色沙漠》一片的推出,使他踏出成功的第一步。而1939年《乱世佳人》中的白瑞德,则使他成为戏剧界的经典人物。1934年,以《一夜风流》一片赢得奥斯卡奖。综观其成就,可从41部作品共赚进6,300万美元的事实中反映出来。1960年逝于加州好莱坞。



克拉克盖博 被誉为“国王”的美国演员,曾获奥斯卡奖。

GABO, Naum 伽勃

公元 1890. 8. 5—1977. 8. 23。俄裔美籍金属抽象雕塑家。生于俄国布来安斯克(*Briansk*)。原名 Naum Neemia Pevsner,后来改姓以别于同为艺术家的哥哥佩夫斯纳(*Anton Pevsner*, 1886—1962)。1910—14年他到慕尼黑研习医学,后转学艺术史。

1920年,伽勃和其兄在莫斯科共同发表“写实宣言”,推广一种新的艺术风格。然而,苏俄艺术界的反应极为冷淡,伽勃遂告别祖国。1922—23年居住于德国,1932—46年又迁居英国和法国,1946年在美国定居,1952年成为美国公民。伽勃以钢、铜线及石头等素材所制成的建筑、雕塑品,堪称为其代表作,现置于鹿特丹的毕吉克夫百货公司室外。1977年逝于康涅狄格州沃特伯里(*Waterbury*)。

GABON 加蓬

非洲一共和国,1958年以前为法属赤道非洲四个地方之一,后选举通过成为法兰西共同体内的自治共和国。1960年8月17日独立。人口一百余万人。由于法国大量投资以及富饶的森林、矿物资源,在撒哈拉以南的非洲国家中,加蓬的国民所得仅次于南非,居第二位。

领土 加蓬位于非洲大西洋沿岸,赤道横亘。面积267,667平方公里,大多覆盖着热带雨林。山脉自北向南延伸,分隔狭窄的海岸低地及内部广大高原。

气候炎热潮湿,平均温度约22~30℃。一年有两次雨季,自1月中旬至5月中旬,及10月至12月中旬,雨量丰富,特别是沿岸一带。

主要河川为奥果韦河,自东南部的弗朗斯维尔流至大西洋,全长1,200公里。海岸地区的奥果韦河及其支流可供航行,构成广大的水运网。加蓬首都兼最大港利伯维尔市,不临奥果韦河,而位于加蓬河口,该河是由姆贝河及其他小河所汇聚。

此区生长的植物为典型热带植物,红树林分布于沿岸,内陆为浓密森林。野生动物均为热带动物;加蓬是少数仅存的大猩猩产区。

人民 1974年人口估计有95万人,约12,000名居民不是非洲人,有19,000人为其他非洲国家的人民,主要来自喀麦隆、贝宁、多哥。本国出生率相当高,死亡率亦高,每年人口成长率仅0.6%,在非洲国家中是非常低的。

加蓬有40种部族。在赤道几内亚及喀麦隆人数众多的芳人族,占人口的30%。他们支配了政治及经济的现代化。其他主要部族包括伊希拉族(*Eshira*)、恩比达族(*Mbeda*)、巴科塔族(*Bakota*)及欧麦尼族(*Omyéné*)。

加蓬各族均有其语言,但以法语为正式语言。大约70%的人口信奉基督教,其他人则信奉各种传统宗教。

文盲比例是10~15%。有80%的学龄儿童就学,但中等教育的师资很有限,没有大学,利伯维尔的工艺学院为中非四国中一机

构所资助,此机构负责指导专门的中等及中等后教育。

大部分的加蓬人散居各村落,人口密度为每平方公里2人。约有17%的人口居住在利伯维尔、让蒂尔港、兰巴雷内(1913年史怀哲医师在兰巴雷内设立医院)三市中心区。经济上现代化产品及传统产品收入差距日益增大,人口拥入市区活动,造成劳工、健康及社会问题。这早已是其他人口更多的非洲国家的问题。

经济 一九六〇年代中叶以前,加蓬的经济主赖广大林区的利用,国内可观的矿物资源迅速开发,输出各式产品,增加国家收入。加蓬每年国民所得平均值超过3,700美元,是撒哈拉南部最富裕的非洲国家之一。

林木业 全国80%的土地为林区,林业发展迅速,特别是盛产加蓬木(这是一种用来制造三夹板的软木)。另有14种不同的林木,输出木材及木制品约占总输出10%。

矿业 加蓬的矿业重要性日益增加,90%的输出为石油、锰、铀、钍等矿砂及提炼成品。

加蓬为世界第三大锰产地,仅次于苏联及南非。最大的锰矿区在莫安达,估计有20亿吨,可开采150年。

石油年平均产量1,100万吨,占外汇收入三分之二以上。油田分布于甘巴及靠近安圭拉沿岸地带。

铀出售给法国原子能协会,年产量大约1,000~1,500吨。

近来探测出最重要的矿藏为靠近贝林加的铁矿砂产区。据估计至少有10亿吨,含铁量达60%。少量金矿已经开采,铅、锌、磷酸盐、铜、钻石等矿藏显示矿业发展极具潜力。

农业 加蓬农业为经济弱环,虽然有20%的土地可供耕作,但只有不到0.5%的土地已开垦,主要为自给性作物。公路不发达,谷物输出的价格低落或不景气、农村劳工散失到

要 览

正式名称:加蓬共和国

国家元首:总统

政府首长:总统

立法机构:国会

面积:267,667平方公里

国界:北—赤道几内亚、喀麦隆;东、南—刚果;西—大西洋。

人口:1,300,000,(1988)

首都:利伯维尔

主要语言:法语(官方语言)、非洲各民族语言。

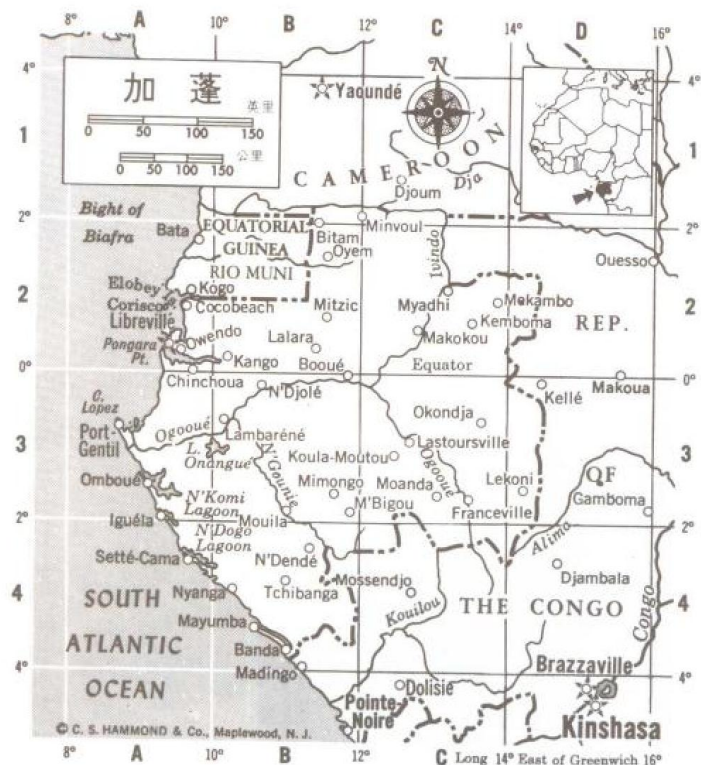
主要宗教:基督教、泛灵论

币制:法朗(CFA)

度量衡:公制

国旗:绿、金、蓝三色平行条纹。参见FLAG。

国歌:《和谐曲》。



加蓬 自独立以来即充分动用丰富的资源而急速发展,图为莫安达的炼油厂。

加蓬

Banda 班达B4	Franceville 弗朗斯维尔C3
Bitam 比塔姆B1	Lguéla 伊盖拉A3
Booué 博韦B2	Kango 坎戈B2
C. Lopez 罗佩兹A3	Koula-Moutou 库拉穆图B3
Chinchoua 钦周亚A2	L. Onangué 奥南盖湖A3
Ckemboma 肯博马C2	Lalara 拉拉拉B2
Cocobeach 科科比奇A2	Lambaréné 兰巴雷内B2
Corisco 科里斯科A2	Lastoursville 拉斯图维尔C3
Elobey ls. 埃洛贝岛A2	Lekoni 莱科尼D3
Equator 赤道C2	Libreville 利伯维尔A2
		Makokou 马科库C2
		Mayumba 马坎巴B4

M'Bigou 姆比古B3	N'Komi Lagoon 恩科米德湖A3
Mekambo 梅坎博C2	Nyanga 尼扬加B4
Mimongo 米蒙戈C2	Ogooué (river) 奥果韦河A3
Minvoul 明武尔B1	Ogooué (river) 奥果韦河C3
Mitzié 米齐克B2	Okondja 奥孔贾C3
Moanda 莫安达C3	Omboué 翁布埃A3
Mouila 穆衣拉B3	Owendo 欧文多A2
Myadhi 马雅地C2	Oyem 欧耶姆B2
N'Dendé 恩代恩代B4	Pongara Pt. 彭加拉港A2
N'Djole 恩乔莱B3	Port-Gentil 让蒂尔A3
N'Dogo Lagoon 恩多哥德湖A4	Setté-Cama 塞泰卡马A4
N'Gounie (river) 恩古涅河B3	Tchibanga 奇班加B4

较可赚钱的行业,如矿业及林业等,诸多因素使得耕种地面锐减。由于谷物生产减少,粮食必须仰赖进口。主要农业输出品为可可、咖啡及棕榈油。

制造业 主要工业为木材加工,有锯木厂、合板工厂及一小型船坞。其他工厂包括锰、铀、玉米、咖啡豆等加工及软性饮料的生产。新兴企业包括石灰、瓶子、纤维素等制造厂。大部分工厂均在利伯维尔、让蒂尔港及其四周。

交通 公路不发达,但航空交通网之广为非洲之最,长 6,930 公里的公路只有短程铺设完成。国内第一条铁路——加蓬横贯铁路,首段自奥文多至博韦,于 1974 年首建。主要河川只有河道未段 100~200 公里可供航行。

运输系统不足,为加蓬主要的发展瓶颈之一。改善这些情况需靠政府大力投资兴建公路、港口及飞机场。

贸易 加蓬主要贸易伙伴为法国、欧洲共同市场的其他国家及美国。和其他非洲国家的贸易总值只占 5%,而与法国贸易额几达 40%,为非洲少数始终保持贸易平衡的国家。

历史及政府 十五世纪末,葡萄牙航海家来到加蓬河口。沿岸居民为姆蓬圭人(Mpongwe),是欧麦尼族的一支,他们可能在十三世纪来到加蓬。

居于领导地位的芳人,于十九世纪自北南

下,当时他们多移往奥果韦河。1875 年他们已同化、征服,甚至摧毁河川北部及东北各族。但直到一九五〇年代后,芳人才取代欧麦尼族,支配加蓬现代的社会、经济及政治。

法国统治下的加蓬 荷兰、英、美、法等各国商人、探险家纷纷跟随葡萄牙人,来到加蓬海岸找寻奴隶、木材、橡胶、探险和传扬基督教。1839 年法国海军军官布威威廉(Louis Edouard Bouet-Willamez)和姆蓬圭统治者丹尼斯王签署一贸易、保护及割让领土的条约,在此设立一永久基地。1843 年法国海军在海湾南岸建立碉堡,打击奴隶贩卖,鼓励商业。

海军驻守对法国造成相当大的困扰。但当 1856 年至加蓬的杜夏吕(Paul Belloni Du Chaillu)和一八七〇年代至此的贡比涅(Marquis de Compiegne),先后报导加蓬腹地的经济潜力,促使法国重视此地经济利益。意裔法籍的布拉柴(Pierre Savorgnan de Brazza),是法国在赤道非洲建立殖民地的最大助力。其在授权或未授权之下所作的航行,以及依据条约可进行的冒险,最终促成 1886 年在此设立加蓬殖民地。

1889-1910 年,加蓬为法属刚果的一部分,后更名为法属赤道非洲,并重组为三个殖民地联盟,包括加蓬、中非刚果和由班基-沙里-查德;查德于 1920 年脱离联盟。1907 年法属刚果首府从利伯维尔迁至中部刚果的布拉

柴维尔,弃加蓬海岸于不顾,致其沦为私人剥削及法国帝国苛政的牺牲品。在加蓬取得广大地区的特许权所有公司,大量剥削劳工,这些劳工为贪婪的族长及残忍的法国管理人所招募。凡是在此工作的欧洲人、非洲人均认为此地是法国殖民地中最糟糕的地区。

由于二次大战期间,加蓬人支持戴高乐将军领导的自由法国,战后情况获得改善,法国殖民政策渐趋开明,一批加蓬政治精英崛起。行政改革准许自治。1946 年加蓬成为法国海外领土,有自治的立法机构,其中非洲人占多数。1958 年在总理姆巴(Léon Mba)领导下产生第一个非洲政府,同年,选举通过成为法兰西共同体内的自治共和国,1960 年独立。

独立的加蓬 1946-60 年,政党政治兴起,加蓬社会民主共和党及加蓬联合民主党为主要政党。社会党据称代表了芳人的种族利益,姆巴虽然是芳人,却以联合民主党为基础,组成全国性政党,整合非芳人以及芳人的支持者。

加蓬独立后,1961 年姆巴被选为第一任总统。1964 年 2 月军事政变,他遭罢免而举出一地方政府领导者欧巴美(Jean Hilaire Aubame);欧巴美是社会党领袖。但法国伞兵部队干涉,恢复姆巴权力。1967 年姆巴去世之后,由他精选的副总统彭高(Albert Bongo)继任。1968 年 3 月彭高成立新的加蓬民主党

(PDG),促进姆巴及欧巴美所领导的旧党和谐。加蓬民主党成为唯一合法政党。

Bibliography

Barnes, James F., *Gabon* (Westview Press 1986).
Fernandez, J. W., *Bwiti: An Ethnography of the Religious Imagination in Africa* (Princeton Univ. Press, 1982).
Gardiner, David E., *Historical Dictionary of Gabon* (Scarecrow 1981).

GABORIAU, Émile 加博里欧

公元 1835. 11. 9—1873. 9. 28. 法国作家。法国侦探小说的创始者。生于法国苏钟(Saujon)。其小说《勒鲁日案件》(1866)首次引人注目。此后加博里欧式的侦探小说出现许多的仿效者。最初这类作品大都出现于报纸的连载上。

他创造两个虚构侦探人物塔巴瑞(Père Tabaret)和勒科克(Monsieur Lecoq),后者成为福尔摩斯的前身。其他小说包括《欧西瓦尔之案》(1867)、《巴黎的奴隶》(1868)、《勒科克先生》(1869)和《颈中的绳子》(1873)。作品被广泛译成英文和其他文字。逝于巴黎。

GABORONE 哈博罗内

博茨瓦纳的首都,1969年以前称加柏罗尼(Gaberones)。位于该国东南部,靠近南非边界。

1964年取代南非的马非京(Mafeking)成为贝专纳兰保护地(Bechuanaland Protectorate)的行政中心。1966年以博茨瓦纳为名独立。有博茨瓦纳大学、国立博物馆及图书馆。人口 59,700(1981)。

GABRIEL 加百列

犹太教、基督教和伊斯兰教传统中的天使,在希伯来文的意思为“神人”、“神中的大能者”或可能是“神是大能者”。



加百列 犹太教、基督教和伊斯兰教传统中的天使。

J. A 加布里埃尔是文艺复兴至法国革命期间最具盛名的法国建筑师,曾为路易十五设计协和宫。图为其设计的海军总部,原为路易十五时修建完成的宫殿。



在旧约,加百列向但以理解释公绵羊(ram)和公山羊(he-goat)的异象(但以理书第八章 16~26 节)之后,他又向但以理宣告“七十个七”的预言(但以理书第九章 21~27 节),在这段经文中,他被称为“那人加百列”。

新约中,加百列就是那位向撒迦利亚(Zechariah)宣告施洗约翰出生及向马利亚宣告耶稣出生的天使(路加福音第一章 11~38 节)。在流行的传说中,他有时被认为是 启示录第八章 2 节至第十章 11 节中,7 位无名天使之一,这 7 位天使吹号角宣告世界的审判已来到。

在伊斯兰教信仰中,加百列被认为是将古兰经口授给穆罕默德的天使。

GABRIEL, Jacques Ange 加布里埃尔

公元 1698. 10. 23—1782. 1. 4. 法国建筑师,为文艺复兴到法国革命期间最有名的法国建筑师。生于巴黎。1742 年,被任命为路易十五的首席建筑师,在凡尔赛宫及其他皇室宅邸工作。逝于巴黎。

1748 年,加氏在凡尔赛建宫廷剧院。1753 年,在巴黎为路易十五设计宅邸协和宫及两座宫殿(现今海军总部和克里隆饭店所在地)。1755 年,监督罗浮宫的修建工程。

凡尔赛宫花园里的小特里阿农(Petit Trianon)于 1768 年完工,从这项工程可窥知加氏对法国建筑的贡献。因为其设计已由路易十五的洛可可风格演进到路易十六时代讲求精确的古典主义。

GABRIELI, Andrea and Giovanni

加布里埃利

公元 1520?—1586(安德烈亚·加布里埃利);
公元 1577?—1612. 8. 12(乔凡尼·加布里埃

利)。意大利作曲家。安德烈亚生于威尼斯。在圣马可教堂担任唱诗班歌手时,曾随魏拉尔特(Adrian Willaert)学习。1566 年成为圣马可教堂的第二风琴手,1585 年升任第一风琴手。除了是风琴大师外,他也是一个多才多艺的作曲家,以器乐和人声形式写过许多通俗和示教作品。他的学生包括自己的侄儿乔凡尼和德国作曲家哈斯勒(Hans Leo Hasler)。逝于威尼斯。

乔凡尼亦生于威尼斯。早年随叔父安德烈亚学习音乐,赴德后至圣马可教堂接替第一风琴手梅鲁罗(Claudio Merulo)的职位。1585 年成为圣马可教堂的永久第二风琴手。逝于威尼斯。

乔凡尼是一个创造力丰富的作曲家,对后来的音乐革命产生深远的影响。据说真正的管弦乐即是由他所创。他利用圣马可教堂建筑上的优点,发展出空间上各自独立的“多声部”对位作品;致力于数字低音的三部曲乐曲式,即后来的三重奏鸣曲;同时他也是“协奏曲”的先驱,将器乐写入声乐作品中,并率先使用铃鼓,使之融入歌词和音乐之中,产生情感效应。他对不协和音及和弦进行的处理,成为后世和声的规范。

乔凡尼对十七世纪器乐合奏的影响,主要是透过他的学生许茨(Heinrich Schutz)的应用与推广,因而对后世的主流音乐产生极为深远的影响。

GABRIEL'S INSURRECTION

加布里埃尔叛变

1800 年由弗吉尼亚州李奇蒙附近的黑人所发动的暴动。加布里埃尔显然欲借此发展成具广泛基础的运动。他与手下计划在 8 月 30 日发动叛变突击李奇蒙,却因提早曝光,结

果叛乱分子都被捕下狱。加布里埃尔幸得逃脱,但后来在折返时被捕,10月7日受绞刑。其余约35位叛乱者亦均处以极刑。该事件不仅动摇如杰弗逊(Thomas Jefferson)及门罗(James Monroe)等著名蓄奴人士对奴隶制度的信心,且激起他们起而反抗奴隶制度的意念。

GAD 迦得

圣经中,雅各的第七个儿子,为悉帕(Zilpah)所生二子中的大儿子。以色列十支派中的一个取其名(民数记第二章14节)。迦得支派的界线是死海东北及约旦河东部(民数记第三十二章1~42节)。

迦得也是预言者之名,他传达上帝讯息给大卫,并备有大卫统治的纪录,为历代志(Chronicles)作者所信赖的记载。

GADARA 加大拉

古巴勒斯坦城市,位于加利利海东南约8公里处。约瑟夫斯(Josephus)及其他古代历史学家曾提及此城。虽然在福音书基督治愈一着魔者的故事中(马太福音第八章28节;马可福音第五章1节;路加福音第八章26节),曾提及此城居民“加大拉人”,但圣经并未特别指明城市。福音书里有三种不同拼法:Gerasenes, Gergesenes 及 Gadarenes。把魔驱入猪群的奇迹——加大拉猪——并非发生在此城,而是在其附近。

公元前218年叙利亚安条克三世占领加大拉,后为犹太王詹纳尤斯(Alexander Jannaeus,公元前103-76年在位)率领的犹太人重获此城。公元前63年罗马征服巴勒斯坦,加大拉首次划入罗马叙利亚省,后划入朱迪亚。

加大拉在希腊的自主城邦中以“德卡波利斯”为名,但奥古斯都大帝将此城献给希律王,使此城丧失自主权。约325年时,加大拉成为基督教主教辖区的中心之一。628年伊斯兰教徒征服巴勒斯坦后,加大拉渐趋没落终至毁灭。

DADDI 加迪

十四世纪意大利的绘画家族。在湿壁画和板上画方面延续乔托(Giotto)的风格,同时也反映趋向复杂和人物表达更生动的新风格。仅有泰迪欧·加迪和其三子之一的阿尼欧罗的作品还保存下来。

泰迪欧(Taddeo Gaddi, 1330?-66)生于佛罗伦萨。因与其师乔托合作甚密,目前要区分出其早年风格发展的过程已非常困难。但他在佛罗伦萨圣十字教堂的巴隆切利小圣堂中的一系列湿壁画是他个人表现最突出的作品(可能作于1332-38年)。这些描写基督年幼时故事的画面,大多采自乔托在帕度亚阿雷那小礼拜堂(Arena Chapel)的壁画,但他的作品有更丰富的细部描写。泰迪欧最擅长生动的群众相、丰富的背景和微妙细腻

的光线处理。后来相继在比萨(圣方济教堂的合唱席,1342年)以及皮斯托雅(圣乔凡尼福欧切维塔斯教堂的圣坛画,1353)工作。逝于佛罗伦萨。

阿尼欧罗(Agnolo Gaddi, 1345?-96)生于佛罗伦萨。在罗马为梵蒂冈教廷的作品已失传。定居佛罗伦萨。1380年左右为圣十字教堂制作《真十字架传说》的湿壁画,其优雅的风格是国际哥特风格的前驱。他后来的作品包括普拉托大教堂(Prato cathedral, 1392-93)的湿壁画,风格较保守和古典。逝于佛罗伦萨。

GADE, Niels Wilhelm 加岱

公元1817.2.22-1890.12.21.丹麦作曲家。生于哥本哈根,曾追随丹麦宫廷乐师学习小提琴,并且向丹麦作曲家柏格伦(Andreas Berggreen)学习作曲。1841年,加岱首作序曲《奥相的诗》,赢得新成立的哥本哈根音乐联盟颁发奖项。1844年,继孟德尔颂担任莱比锡交响乐团指挥,1850年成为丹麦国王的音乐指导。加岱的作品包括7首交响曲;多首序曲、奏鸣曲和四重奏;歌剧、清唱剧各一出。逝于哥本哈根。



N. W. 加岱 丹麦作曲家,1850年时为丹麦国王的音乐指导。

GADFLY 牛蝇 参见 FLY.

GADJAH MADA 盖得耶马达

公元?-1364.爪哇麻喏巴歇王国(Majapahit)的主要官员。自1330年至逝世为止,前

后辅佐翠柏胡瓦那皇后(Tribhuvana)及哈杨·武鲁克国王(Hayam Wuruk)。若称他为印度尼西亚王朝的创建人稍嫌夸大,但他利用爪哇的海上兵力,控制了大部分的爪哇地区、整个巴里岛、一部分的苏门答腊和马来亚南部。

他是麻喏巴歇王国实际的统治者。发展了土地登记制、税收制度,并以印度摩奴法典(Manu Code)为基础制定法典。他在法庭上保留了传统的印度佛教仪式,但提倡回归爪哇本土的信仰,例如灵魂赎罪、崇拜太阳神和祭祀祖先。现今被尊称为印尼英雄。

GADOLINIUM 钆

元素符号 Gd,为铁磁性的银白色金属。钆属稀土金属或镧系元素。铁或金属中加入少量钆,可增加拉张强度、硬度、导电度及导热度。正钷化钆,用钷活化后可用于萤光剂。以石榴石状态存在的钆,可作高效率的杂讯滤波物质。

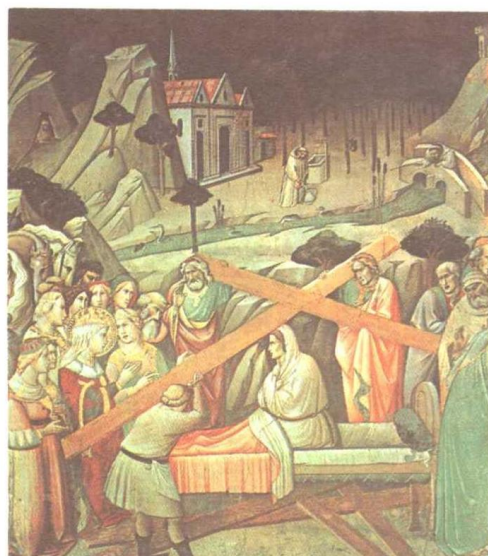
法国化学家马里尼亚克(Charles Marignac)于1886年所发现,并以芬兰化学家加多林(Johan Gadolin)之名命名。钆是地壳中存量居第四十位的元素,常与其他稀土元素一起被发现。钆就是由这些元素中以各种方法分离制得。

原子序64,原子量157.25,熔点1312℃,沸点约为3000℃,原子价为+3。

GADSDEN, James 加兹登

公元1788.5.15-1858.12.26.美国军人、铁路局长与外交家。生于南卡罗来纳查尔斯敦。1806年自耶鲁大学毕业。在1812年的战争中任杰克逊(Andrew Jackson)的副官。

1821年移居佛罗里达,为美国迁移塞米诺尔人(Seminoles)至保留地的特派官。1839年返回查尔斯敦,1842年在担任经重新改组与命名的南卡罗来纳铁路公司总裁期间,力争建造一条南部州际铁路。他强调在远西的最



上 图为泰迪欧(Taddeo Gaddi)于巴隆切利小圣堂的一系列描绘基督年幼时故事的部分湿壁画。
右 阿尼欧罗(Agnolo Gaddi)为圣十字教堂制作《真十字架传说》的湿壁画部分图。

佳路线是在希拉河(Gila R.)以南,亦即瓜达鹿白伊达尔戈条约(Treaty of Guadalupe Hidalgo)造成的国际边界。

1853年,受皮尔斯总统任命出使墨西哥,缔结了加兹登条约(Gadsden Treaty)。该条约为美国取得一地区,为后来的南亚利桑那与西南新墨西哥的部分,并使南太平洋铁路的干线得以通过。逝于查尔斯敦。

GADSDEN 加兹登

美国亚拉巴马州东北部城市,爱多凡郡郡治,位于伯明翰东北94公里处。为生产饲料、棉花、谷类的农业区,牛肉、家禽、酪产品的集散地。工业有制铁、轮胎、油管、铁钉、篱、转换器、铸造、陶器、电子设备、农业机械、衣架等。

城内有桑塞姆(Emma Sansom)的塑像,他在1863年引导南军的福雷斯特将军(N. B. Forrest)渡过黑溪驻扎此城,北军紧追其后,被迫烧桥。诺卡鲁拉瀑布(高28米)在黑溪途中的卢考特山下。诺卡鲁拉有一座印第安女孩的铜像俯瞰瀑布,传说她在此跳水自杀。

此市建于1840年,1871年设市。以美国驻墨西哥公使加兹登(James Gadsden)之名命名,他在1853年谈判购得此地,扩大了亚利桑那州的领土。采委员会制。人口47,565。

GADSDEN PURCHASE 加兹登购地

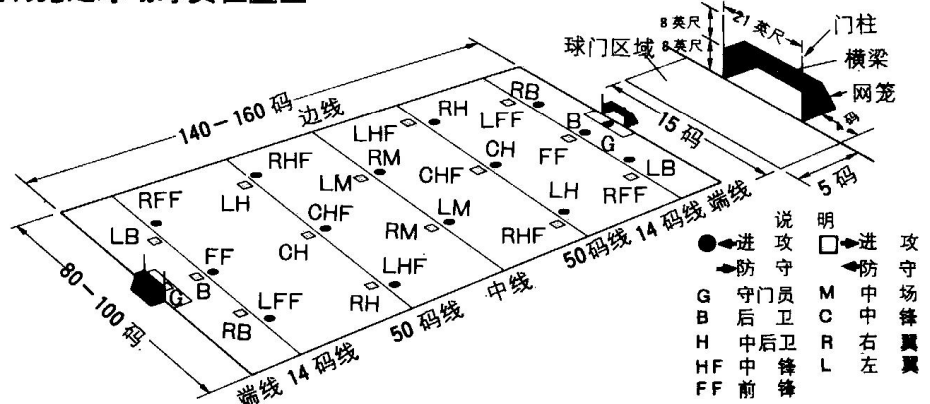
1854年美国向墨西哥所购得一块大约76,845平方公里的土地。它形成新墨西哥州和亚利桑那州的南部,蕴藏丰富的铜矿。

背景 1848年墨西哥战争结束,签订了瓜达鹿白伊达尔戈条约,产生一些悬而未决的问题,因而发展出加兹登购地的协议。此条约中的第十一条要求美国阻止在墨西哥边境上印第安人的劫掠行动,但美国政府既不强制实施,也不阻挠美国探险家到墨西哥。

边境的测量不能确切地解释条约内容。新墨西哥领地的总督欲占领此一备受争议的领地,于是墨西哥奇瓦瓦州州长便派军突击。

协定 数年来,美国横贯大陆铁路的发起人一直力促美国当局应取得该地区,因为此地有一些低山隘口;1853年皮尔斯总统

盖利克足球场球员位置图



(Franklin Pierce)乃指派铁路营造专家加兹登(James Gadsden)为公使至墨西哥协商购地。皮尔斯希望加兹登能获得下加利福尼亚和该争议地区,因为他知道墨西哥总统圣安娜(Antonio López de Santa Anna)容许别人拿钱购买。然加兹登的狂妄态度引起墨西哥民族主义者的反抗,迫使圣安娜只让出小部分的国境,并废除1848年条约的第十一条。美国以1,500万美元作为交换条件。

结果 加兹登购买的完成,使南太平洋铁路得以建造。但参议院的争议却提升了南北的紧张,且该条约的妥协并未解决美墨关系。在墨西哥方面,圣安娜出售国土一事则成为他1855年被推翻的部分原因。

GADWALL 赤膀鸭

北半球温带地区常见的典型涉水鸭科鸟类。体色单调,暗黄褐或黑色,体型宽,覆羽浓密,喙扁平,颈长,腿短,脚有蹼。喜从水面上摄食水生植物、昆虫及其他无脊椎动物。

多数为候鸟,在淡水流域或碱性沼泽筑巢,于咸水流域越冬。雄鸟有极强的领域性,求偶时表演繁复的求偶舞;飞行时才露出其鲜明的黑、栗、白三色相间的翅色。雌鸟独居或群居,每次产8~12枚乳色软卵于草丛地面低洼处,孵化期25~27天。雏鸟大约在八星期就可飞行。参见DUCK。

GAEA 该亚

在希腊神话中,她乃大地的女神,空气和白昼之女。根据赫西奥德(Hesiod)的说法,她是自混沌中所生,并成了本都(Pontus,意即海)和乌拉诺斯(Uranus,意即天空)的母亲。她也是乌拉诺斯的妻子,他们并生下了百手巨人(Hecatoncheires,三名100只手巨人)、泰坦(Titans)和独眼巨人(Cyclopes)等族。她结束了乌拉诺斯和泰坦族之间的战争,因为她送了一把镰刀给她的泰坦儿子克洛诺斯(Cronus),克洛诺斯用这把镰刀割掉乌拉诺斯的生殖器。当乌拉诺斯流的血滴在该亚的身上时,她生出三个伊莉尼丝(Erinyes,复仇女神)和梅丽(Maliae,榉木仙女)。

由于身为“大地之母”,该亚(亦作Gaia或

Ge)在全希腊被奉为众神和人类的顾问、丰饶多产的来源、和阴界的女神。奥林匹亚和德尔菲(Delphi)的神谕是源于该亚的。罗马人称她为忒耳斯(Tellus)。

Gaelic Football 盖利克足球

系指起源于爱尔兰且在当地仍是最流行的户外球类运动。由多种比赛项目发展而成,如Caid(Cad)。盖利克球由扭曲的麦秸编制而成,并且“表面圆滚粗糙”。早在十六世纪时在都柏林和其他爱尔兰中心就已举行。踢球得分是比赛的主要特色。

现今比赛的名称和标准规则是由爱尔兰的盖利克足球运动协会(GAA)所制定。该协会创建于1884年,是该运动的主体。在爱尔兰,这种比赛以国家名义所组织,球队由年幼的球员组成,球员须在十八岁以下,初中或高中生,但才能是主要因素。全国性的冠军赛每年在都柏林的克罗科公园举行,吸引九万多名的民众参观。

除爱尔兰以外的最大型盖利克足球中心位在纽约市,在此的比赛是由大纽约市的盖利克足球运动协会所举办(创建于1914年),它是爱尔兰GAA的分会。此协会每年举办当地和国际性的冠军赛。北美的其他团体位在芝加哥、波士顿、费城、底特律、克利夫兰、旧金山、多伦多和蒙特利尔。这种比赛也在新西兰和澳大利亚举办。

球队 每一球队有十五名球员,分别是一名守门员、三名后卫、三名中后卫、二名中场、三名中锋和三名前锋所组成。队员如附图中排成一列进行比赛。球在场内上下滚动时,球员们坚守各自岗位。一般而言,这是一种人对人的比赛。

设备和场地 球场不需要任何保护设备。球员穿着短的紧身运动衣,近膝的长袜和钉有止滑皮的皮制平底鞋。球覆以皮革,内充气,压力为13磅,球重14盎斯,球外圆长28英寸。

场地长140~160码、宽80~100码。边线、终点线或球门线以白色标示。从端线到中线14~50码均画有横越球场的标线。

每一端线的中央,设有一球门(门柱高



16~20英尺),门宽21英尺,球门横梁离地8英尺。球门横梁下方与球门线的后面围绕着一个网笼。每一得分区前有一长15码、宽5码的球门区域。进攻球员在球掉落球门区内时不能进入,否则将因越位而遭处罚。越位球员的得分不予计算,防御者可在球门区内踢自由球。

规则 在两对的中锋球员间,裁判在球场中央高高扔起球而开始比赛。一个用踢的或拳头击打(以快拳)的射门,球越过球门线入网得三分。若球在球门横木上被踢进,获一分,总分以点计算;例如2个射门(6点)和7点(越过横梁)共得13分。

球员可由空中拦截或反弹球,或先以脚后用手拾起球而持有该球权(以手拾球是犯规的),球员可用手抛踢或碰地踢,但不能携带球——即持球超过三步,且不能踢球。

在球门区内犯规,将判定攻击的一方发自由球,自14码线起脚,守门员是唯一的防御者。当防守者传球越过自己端线的得分区外时,对方将获一个50码线的自由球。若球员传球越过边线,对方将获界外的发任意球。绊倒、拉人、推或严重阻止进攻是违法的。若发生犯规时,对方将获任何球员皆可发的自由球。

裁判控制整场比赛及时间。每个球门都有裁判记分,每个边线有一线审,帮助记界外球。全场60分钟,上下半场各30分钟,中间有10分钟的休息。

GAELIC LANGUAGE 盖尔语

参见 CELTIC LANGUAGES.

GAELIC LITERATURE 盖尔文学

爱尔兰文学至1800年为止,有近二千年的时间主要是以爱尔兰的盖尔语为主。这种语言不同于苏格兰的盖尔语,它有时被称为盖尔语或是爱尔兰语。但由于英国征服了爱尔兰,爱尔兰语遂失去了主导地位,尤其是十九世纪;因此在一八〇〇年代,可说没有任何重要的作品出现。然而,随着二十世纪的文艺复兴和爱尔兰自由邦(1921年12月)的成立,爱尔兰语获得了新的地位。虽说爱尔兰境内自十九世纪以降,说盖尔语的人口急速地减少,但是近代的盖尔语文学(由当地说盖尔语的人士和学习者所写)正创造出崭新的活泼风貌。

诗乃是爱尔兰文学的主流,大部分皆技巧圆熟。由于爱尔兰迭遭动乱,所以小说和戏剧直到二十世纪才在都市地区蓬勃发展。此外,还有大量的英雄式和浪漫传奇的散文故事,尤其是古爱尔兰和中爱尔兰时期(600—1200)的作品;另外还有丰富的民间传说作品,以诗和散文完成。除此以外,爱尔兰文学还包括大量的年鉴、史实、说教文、圣人传记、古典和中世纪(包括亚瑟王故事)文学译本以及法令、医药、哲学和文法的小册子。

爱尔兰文学大约于600年开始有文献记

录,可从欧陆的各大图书馆中收藏的宗教和文法古抄本获得印证,其作者为传播福音的爱尔兰教士。但是学者们主要是依据时间较晚且占有极大部分的古爱尔兰时期的古抄本进行研究。其中重要的来源皆是著名的皮纸古抄本,例如十一和十二世纪的作品《伦斯特书》(*The Book of Leinster*)和《牛皮书》(*The Book of the Dun Cow*),以及十四和十五世纪的作品《莱肯黄皮书》(*The Yellow Book of Lecan*)、《莱肯大书》(*The Great Book of Lecan*)和《微尘之书》(*The Book of Ballymote*)。

虽然印刷术早已发明良久,但爱尔兰文学仍盛行以手抄本的形式出现。据估计,纸手抄本(大部分来自十八世纪)的数量大约有二千五百册之多。事实上,直到二十世纪爱尔兰的文学才广泛地以书的形式出版,也因为如此,爱尔兰文学直到近日才受到普遍的重视。像叶慈(Yeats)、辛吉(Synge)和居于爱尔兰的英国作家,皆是体认到盖尔文学冲击的现代作家。形成这些作家独特的文学特质,还有他们身为爱尔兰作家却以英文创作的定位冲突。

古代及中世纪的爱尔兰文学

这时期爱尔兰的文学(600—1200)可算是欧洲几个伟大的文学潮流之一,虽然此一说法可能有待进一步的研究。当时的散文作品,特别是传奇和法律,显示出这些作品基本上都在一个贵族社会中塑模的。在被写下之前,这些作品可能已在爱尔兰由德鲁伊教教团(druidic order)成员之间口传了好几百年;这些成员包括有修士、诗人、历史学家和法官,他们是当时创作性或非创作性的文学守护者。

传奇 此时期的传奇可分三类:(1)神话故事,(2)国王故事,和(3)英雄故事;英雄故事中又有两大系统,一为厄尔斯特故事(Ulster cycle),一为芬尼亚故事(Fenian cycle)。

神话故事 这类故事,特别是《莫伊特拉之役》(*The Battle of Moytura*),含有许多资料可帮助我们了解异教爱尔兰塞尔特人的神祇及宗教信仰,但其中最好的作品仍以纯粹文学的特色著称。如《库丘林的重病消瘦》(*The Wasting Sickness of Cú Chulainn*)和《艾坦的求爱》(*The Wooing of Étaín*)便非常吸引人。《艾坦的求爱》中更具优美细腻且有异国风味的意象。

另外一类有系列发展的故事,和神话系统虽有关联但不明显,称之为“旅程”(*Immrama*),和二十世纪的科幻小说颇相似。不过这些故事并非叙述航向星球的旅程,而是航向西方海洋里不知名的神秘岛屿,岛上可发现乐园,或是有奇异的探险。这类作品中最具诗的风味者首推《布兰的旅程》。

国王故事 这类故事可能都含有一定数量的史料,但为传奇三大类中较引不起人兴趣的一种。不过有些稍后的故事和王室家族有所关联,可与任何文学比较而毫不逊色。十二

及十三世纪的作品如《史温尼的狂颠》(*The Madness of Sweeney*)和《麦康葛里尼的灵视》(*Mac Con Glinne's Vision*)均是这类的例证;前者以韵文散文并用,以狂热优美的文风叙述一位国王变为疯狂的过程;后者则是爱尔兰曾产生过最佳的讽刺文,文中攻击教会及浮夸矫饰的风俗。

英雄故事 《古雷牛只的侵袭》(*Táin Bó Cúalnge*)为一结构不甚严谨的史诗,但为英雄故事中厄尔斯特故事系里的中心作品。这个系统的英雄故事之所以称为厄尔斯特,乃是因其中的场景大多设于该地;但也可称为红支系。《古雷牛只的侵袭》中的主角为古舟伦,他是伟大的厄尔斯特战士中最知名的一位;当时康诺特人(Connacht)以牛只做侵袭的部队,进犯古舟伦的区域,而多位厄尔斯特英雄(称为红支武士)又被一场长达九天的疾病击倒,因此古舟伦便独立击退入犯的军队。古舟伦的事迹,文中以简洁的会话形式写出,叙事方式不仅清晰明确且具戏剧效果,间或有插入修辞优美色彩丰富的韵文及散文片段。《古雷牛只的侵袭》和早于此的故事集如《麦达多的猪》及《布里古之盛宴》(*Bricriu's Feast*)一般,均是以战士阶级为主导社会文化下的产物。

英雄故事里和厄尔斯特故事平行发展的另一个系统到了爱尔兰中世纪末开始取得主导地位。这一系称为芬尼亚故事或莪相故事(Ossianic cycle),较富浪漫气息,且故事发生背景和厄尔斯特故事的世界截然不同,中心人物为麦库尔(Fionn MacCumhail)。麦库尔是一位猎人英雄,很快便成为中世纪晚期(1200—1600)说故事中最主要的角色。芬尼亚故事英雄故事的原始素材可能在十二及十三世纪一部重要文学作品里被写下来。这部作品名为《古人对谈》,集结了诗歌、轶事及故事,这些并置于爱尔兰旅程这个大架构下发展。

诗 古代及中世纪爱尔兰的散文虽有不少作品具幻想、色调丰富、且讽刺的倾向,但这个时期的诗歌却以古典的精确及人文特色著称。诗歌种类有宗教、自然、个人及戏剧性的抒情诗,这也可能是爱尔兰文明最伟大的成就。这些诗大都出自修士之手(650—950),其中特别是自然诗令人惊讶的高水准。此一时期隐修的修士或许吸收了古老异教的传统,因此笔下的抒情诗作深刻鲜明,这种特色不常在欧洲诗中遇见。这些抒情诗中最令人感到舒服的特点之一便是上帝和自然至少在诗人的情感上是合一的。

许多非自然的抒情诗如《学者和他的猫》、《回忆祝祷》及《贝尔的老妇》也均为杰作——这些作品均收录在选集《国王、上主和俗人》(*Kings, Lords, and Commons*, 参见该条)。上述的最后两部作品为戏剧独白的佳例,戏剧独白在爱尔兰文学中为表现丰富的文类。古代爱尔兰的诗歌里,《贝尔的老妇》无疑地是最伟大的作品。这部作品至今仍未被人完

全了解,但我们可于其中清楚感觉到作者对新的基督教信仰为达到圣徒的境界不惜抹灭人性及人类爱的作法嗤之以鼻。借着老妇这个神话般的人物口中,一位九世纪的诗人倾吐出他对古代异教自由之热切渴望和向往。这个时期及稍后数时期的诗人和散文作家都未留下姓名。参见 CAOILTE; CÚ CHULAIN; FENIAN CYCLE。

早期的现代爱尔兰文学

较之较古的文学,相当不同的一点是:早期的爱尔兰现代文学(1200—1600)第一眼即可看出乃是重礼教保守社会下的产物。因为自从诺曼人占据并征服爱尔兰数个世纪以来,以盖尔语为主的爱尔兰即陷入和另一个优越物质文化长期的冲突中,为了保卫自己而激烈地抗争,并在保卫自我的行动中变得更为保守。这种保守的作风可从吟游诗派造诣高超的诗作中看出。

吟游诗 随着修道院体制的瓦解,文学的主导地位(1000—1200)再度落入世俗的诗人——古代德鲁伊教团的继承者——和这些诗人教授所组织的学院体制手中,后者更成为爱尔兰现代文学早期的主力。在这个体制下,诗人的首要功能即在称颂,而且在他7~12年的训练期间,大部分都是为了这个目的。诗人学校的主要课程为历史、系谱学、传奇以及严格的盖尔语音韵训练。

诗人向来都系出具有特权的“诗人家族”,当年轻的诗人完成课程训练后,通常都能在当时多位地方首领手下觅得一职。他的工作不外乎是记录赞助者的伟大事迹、编纂讣闻、在首领的“诗抄”(Poem-Book)上仔细地记载其子孙后裔。这个时期留下了上百首正式的赞颂诗和挽诗。虽然大部分的诗作皆过长、过于保守,一般而言其文体的语调仍相当高雅、深具讽刺意味,显示出诗人对于音韵和语言精湛的驾驭技巧。

从很多吟游诗人较不正式的诗作中可看出,他们才真的具有诗人的特质。对于个人作家的作品仍有待论文研究,但是似乎像麦克康米德(Giolla-Brighde MacConmidhe,十三世纪)和奥赫西(Eochaidh Ó Eoghusa,亦称 O'Hussey,十六世纪)之类的专业诗人乃是高级的神职人员。因为较个人化的作品和应景诗作向来是不曾记载,一些有趣的作品可能因此失传,但是仍有许多作品流传下来——有很多皆不具名——足以显示吟游诗的风格只要触及新鲜的主题或真实的情感,仍大有可为。

以放逐、爱情、个人哀愁为主题的应景诗、芬尼亚故事的英雄诗作,以及轻松的小品诗作足以和西欧各国中世纪晚期的诗作相抗衡。有超过一百首的宫廷爱情诗作传世,其中最好的几首不仅情感内敛、富戏剧性,有时且具幽默感,使它们和其他诗作迥然不同,对中世纪爱情诗有极大的贡献。

散文 早期爱尔兰现代文学比较重要的

散文作品为《四位大师之年鉴》(*The Annals of the Four Masters*)和基亨(Geoffrey Keating)的《爱尔兰史》(*History of Ireland*),皆是过渡时期(1600—50)的作品。基亨的作品成为散文作家的典范,长达二百年以上。

现代及当代爱尔兰文学

古代爱尔兰的贵族社会约自1600年开始解体,至十七世纪末百分之八十五的爱尔兰土地落入英殖民者或在外地主的手中。因此十七及十八世纪的爱尔兰文学属下层贫困阶级的文学,政治文学也从充满希望的情绪落至失望的谷底。前面已提到过的十九世纪爱尔兰文学无甚特出之处,二十世纪却开始复苏。

现代时期 十七及十八世纪的诗人仍在一个渐趋纯粹农业的社会里谋生,但他们以更普及的韵文形式创作,音韵铿然。至这个时期末,这些诗人大多丧失他们以前在贵族社会中拥有的土地、财产及权利,多人且死于贫穷。然而到十八世纪末仍有不少诗人以更细致、更加琢磨的文学语汇创作诗文。

十七世纪最重要的文学人物为奥布鲁德(David Ó Bruadair)和费尔德(Piaras Feiritéir)。前者写下情绪激昂具民族特色的诗,但诗中尖酸讽刺的味道也很重;后者则创作出不少优雅的应景诗,以友谊和爱情为主。十八世纪著名的诗人中较重要者有奥拉希里(Aogán Ó Rathaille)和梅里曼(Brian Merriman)。奥拉希里可能是整个时期最具原创性的诗人,他以一系列惊人狂暴的诗歌,成功地将国家黑色政权的悲哀和个人人性的绝望融合在一起。这个时期最后一部巨作为梅里曼的《子夜宫廷》(*Midnight Court*),这部作品篇幅长、肆意恣纵、且具拉伯雷式(Rabelaisian)的风味,堪称经典。

十八世纪民俗诗首次以稿本形式出现,其中的情歌异常优美。但最重要的民俗作品为《挽歌悼亚特·欧里利》(*The Keen of Art Ó Leary*),由欧里利之妻所作。这段时期的散文作品则包括有浪漫故事、宗教作品,还有一部称为《汤姆斯氏族的国会》(*The Parliament of Clan Tomás*,约1650年)以讽刺出名,批评农民的世态。

当代 二十世纪培养出来的主要文类为抒情诗及短篇故事。散文家中最具个人特色且笔力道劲者无疑当推欧凯德翰(Máirtín Ó Cadhain)。他最著名的小说为《克里那·基里》(*Créna Cille*),书中的场景故事发生在康尼马拉(Connemara)的一处墓园。另外著名的诗人有奥莱丹(Seán Ó Riordáin)、奥戴尔恩(Máirtín Ó Direáin)及奥博莱恩夫人(Conor Cruise O'Brien,原名为 Máire Mhac an tSaoi)。许多人认为奥莱丹是最杰出的诗人,他今天在爱尔兰仍不断以爱尔兰语(即盖尔语)和英语创作。

另外知名的作品包括有一系列独特的传

记,自布拉斯基特群岛说爱尔兰语的渔民社区传扬出来的。最著名者有奥考汉(Thomas O' Crohan)的《岛民》(*The Islandman*, 1929)和奥苏利文(Maurice O'Sullivan)的《二十年成长》(*Twenty Years A-Growing*, 1933)。今日的爱尔兰文学多出自都市中心,作家也以爱尔兰语及英语创作。贝罕(Brendan Behan)便是其中一位,他的剧作《人质》(*The Hostage*, 1958)原本是以爱尔兰语写成,演出时也使用爱尔兰语。

Bibliography

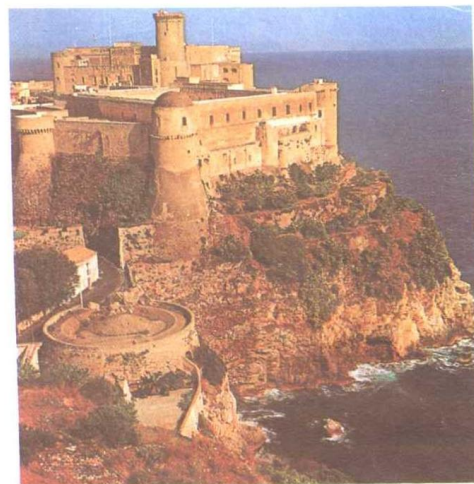
Anthologies of Gaelic literature include Cross, Tom P., and Slover, Clark H., *Ancient Irish Tales* (1936; reprint, B&N Imports 1969); Greene, David H., ed., *An Anthology of Irish Literature*, 2 vols. (N.Y. Univ. Press 1985) and O'Connor, Frank, ed., *Kings, Lords, and Commons* (Ayer 1959).
Corkery, Daniel, *The Hidden Ireland* (Irish Bk. Center 1967).
Dillon, Myles, *Early Irish Literature* (Univ. of Chicago Press 1948).

GAETA 加埃塔

意大利城镇。位于意大利半岛伸入加埃塔湾的顶端,位在那不勒斯北方约80公里处拉丁姆地区。该镇及其周围地区主要的经济来源有观光业、农业、渔业、造船业、玻璃制造业及其他手工业。此外,附近的炼油厂亦提供不少就业机会。

蒙特奥兰多是意大利半岛的中心,其顶端有奥古斯都大帝之友普兰卡斯(Lucius Munatius Plancus)的坟墓。加埃塔镇有一城堡,建于八世纪,由此可俯视这座壅塞的城镇。该城堡曾被神圣罗马帝国皇帝腓特烈二世加以重建,往后的其他统治者更将它修得愈加坚固。圣伊拉斯谟斯天主教堂有一座罗马式兼摩尔式的钟楼;该天主教堂建于1106年,1792年遭毁,之后获重建,二次大战时又遭严重破坏。

在罗马受到野蛮人入侵后,加埃塔仍幸存,而且更加繁荣,发展成东罗马帝国的一个自治贸易城。915年时,它曾协助教皇镇压萨拉森(Saracen)的海盗。1136年为西西里的罗杰二世(Roger II)所并吞。此后,该镇易手频繁,而且由于它是通往那不勒斯的



加埃塔 意大利历史古城,是通往那不勒斯的北道之门,图为其海岸上的城堡要塞。

的北道之门,因此经常被包围。1707年落入奥地利人之手,1734年转为西班牙所控制,1806年由法国接管,1815年再度落入奥地利手中。

1848年,教皇庇护九世(Pius IX)为了躲避罗马的革命而逃难至加埃塔。1861年,西西里的末代国王法兰西斯二世在加埃塔对加里波底军队作最后的抵抗。人口 22,605 (1981)。

GAETULI 盖图里人

古代位于北非毛里塔尼亚和努米底亚南部之撒哈拉西部边缘的半开化游牧民族,或有利比亚人血统,且可能是柏柏人的祖先。其居住地区称为盖图里亚。

盖图里人最早是由罗马作家的作品而为世人所知。公元前 218 年,在汉尼拔入侵意大利的陆军军队中就有许多盖图里人的外籍佣兵。一世纪后,他们再度出现于努米底亚国王朱古达(Jugurtha)对抗罗马之战的军队中。公元前 25 年,罗马的奥古斯都大帝将部分的盖图里人划归毛里塔尼亚的统治者朱巴(Juba),后虽起而反抗,但被罗马在非洲的统治者所镇压。此后少见关于盖图里人的记载。部分盖图里人任职于罗马军团。

GAFFKY, Georg Theodor August 加夫基

公元 1850. 2. 17—1918. 9. 23。德国细菌学家。1884 年,加夫基分离出伤寒杆菌。尽管其他研究者已由伤寒患者体内观察到伤寒杆菌,但加夫基是第一个提出伤寒杆菌与伤寒之间有密切关系的人。同时他也是最早以人工方法培养杆菌的人,并描绘杆菌的型态,借以和其他相似细菌加以区分。这项成就连同 1881 年用实验方法诱发败血病的研究,证实了致病细菌的特异性(即不同细菌引起不同疾病)。

加夫基生于德国汉诺威。1873 年获得柏林大学博士学位后,从事军医工作。1880 年起,加夫基成为德国细菌学家柯霍(Robert Koch)的研究助理,服务于德国皇家卫生部。1888 年,担任吉森大学卫生学教授。1904 年,继柯霍之后担任柏林传染病学会会长。逝于汉诺威。

GAFFNEY 加夫尼

美国南卡罗来纳州北部城市,切罗基郡郡治,在哥伦比亚市西北 130 公里处。为农业区的贸易中心,栽培棉花、玉蜀黍、小麦和燕麦。有纺织厂和石灰石工厂。莱姆斯通女子学院设于 1845 年。加夫尼旧地于 1804 年迁移。十九世纪初因矿泉而成为夏季疗养地。该市建于 1875 年。采市长一议会制。人口 13,453 (1980)。

GAFSA 加夫萨

突尼斯城镇,是加夫萨省省会,位于首都突尼斯西南 300 公里处,而突尼斯位在肥沃的绿

洲之内,该绿洲盛产枣树、橄榄树及柑橘,另外在加夫萨附近地区,还有丰富的磷酸盐。

此镇在远古时代被称为卡普萨。由于在邻近地区发现了许多史前时代的人工制品,于是卡普萨之名便出现在北非石器时代的文化中。人口 24,345(1956)。

GAG RULES 言论箝制令

美国联邦众议院在 1836—44 年间制定一系列禁止进行反奴隶请愿的法规。废奴论者借向国会请愿的方式突显其诉求,主张美国宪法修正案第一条所保障人民享有以请愿方式表达不满的权利。随一八三〇年代反奴隶运动兴起,国会受到哥伦比亚特区内抗议奴隶存在人士的频频围攻,因联邦政府在特区内享有完全的立法权,激怒的南方人及其他害怕反奴隶宣传将影响南北关系的人坚持这些请愿必须拒绝受理。自 1836 年始制定出一系列言论箝制令,最著名的是 1838 年艾瑟顿言论箝制令,以提案人新罕布什尔州联邦众议员艾瑟顿(Charles G. Atherton)命名。1840 年 1 月 21 日,国会通过这项箝制令为有效法规,称为第 21 号令。

领导反对这项法规的是前总统亚当斯(John Quincy Adams),当时还是一位联邦众议员。每一会期开始时,他总以滔滔雄辩对请愿权提出申诉,并且设计许多精巧手段对抗第 21 号令,这些手段造成联邦众议院的困扰,并引起全国的注意。他抗争的高潮是提出请求解散联邦,激起了批评他的强烈要求。

亚当斯在开始时虽孤军奋战,但后来逐渐受到国会中反奴隶同僚的支持,包括俄亥俄州吉丁斯(Joshua R. Giddings)和新罕布什尔州黑尔(John P. Hale)等人。北方对反奴隶主张的支持者日增,反应在联邦众议院中,最后使得言论箝制令不再被接受,亚当斯在 1844 年 12 月 3 日之提案终于以 108 票对 80 票获得通过,废除了言论箝制令。

GAGARIN, Yuri Alekseyevich 加加林

公元 1934. 3. 9—1968. 3. 27。苏联太空人,1961 年 4 月 12 日首次进入地球轨道。生于莫斯科西部斯摩林斯克的格扎茨克集体农场。他在当地学校完成六年教育,然后进入工艺学校学习模型塑造,并前往萨拉多夫的工技学院进修,同时在此学会如何飞行。不久,获准进入奥伦堡苏维埃空军官校,于 1955 年以优异的成绩毕业。

稍后加加林申请前往接受太空飞行训练。在众多受训人中,脱颖而出,肩负起 1961 年历史性的轨道飞行重任。1968 年在莫斯科附近的一次例行飞行中不幸坠机身亡。

GAGE, Thomas 盖奇

公元 1720?—1787. 4. 2。英国将领及殖民地行政官,也是美国革命早期的马萨诸塞总督。生于英国格洛斯特夏,是一位爱尔兰子爵的次子。后来从军,1745—48 年间任法兰德斯

和苏格兰的阿伯马尔公爵的高级副官。1751 年成为陆军中校。

盖奇的部队于 1755 年在北美加入布雷多克(Edward Braddock)将军的阵营,也就是法印战争开始后不久。在迪凯纳堡战役时,布雷多克不幸阵亡。从这次的教训,他力主加强万全的策划及战术的改进,并组织一支实验性的轻装步兵。才能获得肯定后,他便在 1758 年被任命为陆军准将,并于 1760 年蒙特利尔被占领后,成为当地的军事统治者。往后三年他继续留在加拿大,主要处理占领地问题。1761 年升为上将,1763 年成为英军在北美的总司令,指挥部设于纽约。

当移民愈来愈难管理时,盖奇开始集中军队以便部署。1774 年被任命为马萨诸塞总督,成为移民的头号死敌。在派兵侵袭康科特民兵及 1755 年春天在邦克山与美军遭遇后,使得情势更恶化而发生了革命战争,他在美国及英国都受到责难。1775 年 10 月被调回英国,但仍留在陆军,并于 1782 年获颁五星上将。逝于伦敦。

GAILLARD, David DuBose 盖拉德

公元 1859. 9. 4—1913. 12. 5。美国军事工程师,负责建造巴拿马运河最困难部分。生于南卡罗来纳州的福耳敦,1884 年毕业于美国军事学院。在美西战争期间,他曾担任部队工程师。

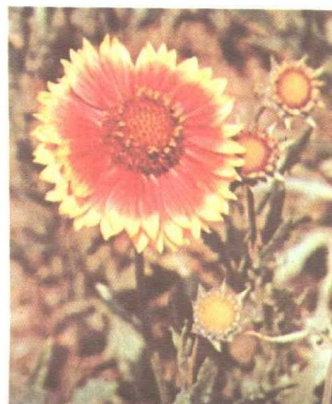
1907 年,他被派至戈瑟尔陆军中校(George W. Goethals)麾下参与地峡运河委员会。由于盖拉德成功地连接甘博阿及加通间的查格雷斯段,乃于 1908 年受托负责库那布拉段。挖掘该段运河时,总计长 12.9 公里,最浅部分的河床亦达 274 米。部分地质学家认为此段运河不可能兴建,因土质过于松软且经常发生土崩。

盖拉德几乎完成了库那布拉段,然而因过度疲劳引起的疾病阻止了此一心愿。1913 年逝于马里兰州的巴尔的摩。威尔逊总统为纪念他,乃将运河的库那布拉段称为盖拉德段。

GAILLARDIA 天人菊属

属菊科,一年生或多年生草本植物,有 28 种,二种产于南美,其余的产于北美,是一种受欢迎的园艺观赏植物。

宿根天人菊(*Gaillardia aristata* 或 *G.*



天人菊属植物花形美丽,是颇受欢迎的园艺观赏植物。

grandiflora)产于美国明尼苏达州到新墨西哥州一带,为多年生,植株高90厘米,叶呈茅形,具茸毛。花艳丽美观,像雏菊,直径10厘米,花中心为鲜红色或暗紫红色,外为辐射黄色花瓣,花瓣末端并有浅裂。

天人菊为庭园周围的装饰花卉,不喜湿地,可用根插或分株法繁殖,若用种子繁殖,需要二年才会开花。

GAINES, Edmund Pendleton 盖恩斯

公元1777.3.20—1849.6.6。美国将军。生于弗吉尼亚州的卡尔佩珀郡,20岁服陆军役。1807年官拜上尉,逮捕被处叛国罪的嫌疑犯伯尔(Aaron Burr)。参加1812年之战,晋升准将,在安大略的伊利堡成功抵御英军时受了伤。

他以后的军旅生涯中时常与上司发生争执。在佛罗里达的寒米诺尔战争(1835)中,他与史考特将军(Winfield Scott)争吵,结果双双受到庭讯申诫。1846年墨西哥战争开始时,盖恩斯指挥西卫戍区,但因擅用职权招收新兵而被他调。这项指控在军事法庭的劝告下而作罢。

逝于路易斯安那州的新奥尔良,佛罗里达州、佐治亚州与得克萨斯州的盖恩斯维尔城,都是纪念他的城市。

GAINES, George Strother 盖恩斯

公元1784?—1873.1.21。美国拓荒者、印第安特派员。乔治·盖恩斯是埃德蒙·盖恩斯(Edmund Pendleton Gaines)之弟,生于北卡罗来纳州的斯托克斯郡。关于他年轻时代的事所知甚少,只知他大约10岁时移居沙利文郡(今田纳西州内)。1806—19年,他在西班牙边界的密西西比保留区(今亚拉巴马)境内的圣斯帝芬斯担任美方官员与印第安特派员。他成功的阻止乔克托印第安人加入特库姆塞(Tecumseh)反抗美国的联盟,并说服他们在1812年战争与英国克里克联军作战。而后盖恩斯鼓动乔克托人迁移到密西西比河以西。

1819年辞掉政府部门工作后,盖恩斯在亚拉巴马从事银行业与其他行业。他是倡议兴建莫比耳与俄亥俄铁路的人物之一。1825—27年间,他代表克拉克与马伦戈郡出席亚拉巴马议会。1856年退休,返回密西西比州斯泰特莱恩自己的农场。1861年在密西西比立法机关服务。逝于密西西比州。

GAINESVILLE 盖恩斯维尔

美国佛罗里达州中北部城市,阿拉楚阿郡郡治,在杰克逊维尔西南116公里处。为一大贸易中心。工业有箱子、橡胶、水泥、电子零件的制造,还有家禽肉和精肉业加工厂。周围种有水果、蔬菜和烟草。

佛罗里达大学和佛罗里达博物馆皆位于此。米勒(J. Hillis Miller)健康中心包括牙医、医学、护理、药学和复健等系,为具备400张

床位的教学医院,附近是美国退役军人管理局的健康中心,有500张床位。圣大非二年制专科学校亦设于此。

此市建于1869年,采委员会一经理制。人口81,371。

GAINESVILLE 盖恩斯维尔

美国佐治亚州东北部城市,霍尔郡郡治,临查特胡奇河,在亚特兰大东北80公里处。位于农业区内,家禽养殖居重要地位。主要生产家禽饲养设备、棉纱、被单、婴儿服、袜子、木制品、电子转换器及马达。市内有布雷诺女子学院。

此城建于1818年,以盖恩斯将军(Edmund Pendleton Gaines)为名,他是1812年战争中的英雄。1821年设市,采议会一经理制。人口15,280。

GAINESVILLE 盖恩斯维尔

美国得州北部城市,科克郡郡治,位于达拉斯西北112公里处。为农业区转运站及贸易重心,生产饲料、木材和石油。包括制鞋、印刷、油田开采、飞机制造等工业。当地有许多铁路商店、面粉和棉花厂。

该市建于1850年,由随着加州淘金潮而来的外地人所建。1879年设市。其名系用以纪念盖恩斯将军(Edmund Pendleton Gaines)。采市长、议会及市经理制。人口14,081。

GAINSBOROUGH, Thomas 庚斯博罗

公元1727?—1788.8.2。英国肖像画家和风景画家。早期作品受到荷兰风景画家影响很大,其中最重要的是雷斯达尔(Jacob van



T. 庚斯博罗的作品《格雷厄姆夫人》。



庚斯博罗的风景画作《水边》

Ruisdael), 庚斯博罗作品中常有他那种梦幻式的自然气息。他也常将风景与人物融合一起,宽阔的乡间景色中常有一两个较小人物点缀其中。大致来说,他是一位杰出的贵族风格画家。

生平 生于英国索夫克郡,同年5月14日受洗。21岁时丧父。1740年赴伦敦习艺术。1746年与传说是波福公爵私生女的伯尔(Margaret Burr)结婚。丧父之后,迁回故乡,定居于易普威治,一直到1759年,之后到密得兰地区游历成为一名旅行肖像画家。不久到达巴斯,并遇到许多赞助人,于是他很快的在伦敦举行画展。1768年他成为皇家艺术学院创办人之一。1772年,雇其侄子杜邦(Gainsborough Dupont)为助手。

1774年迁到伦敦,居于波毛街的绍姆贝格屋(现仍存在)。后来与皇家艺术学院因参展作品的悬挂方式发生争执,于是自1784年起,在自家开年度画展。卒于伦敦,葬在索立郡基尤。

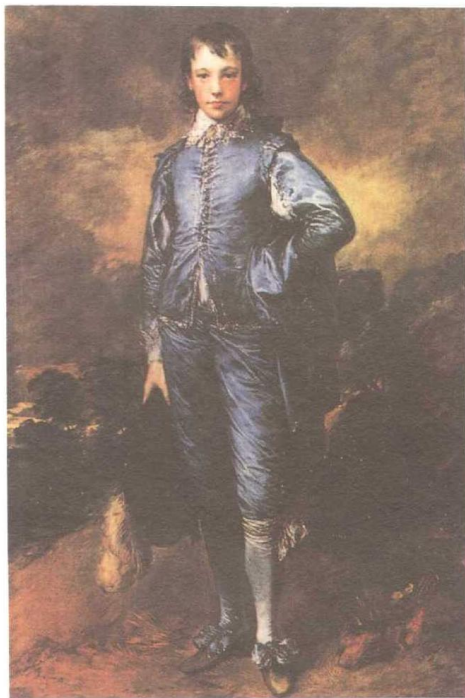
作品 目前已知庚斯博罗最早的作品有《科拿森林》(1748,伦敦国家画廊藏),《穿越林子的道路》(1747,费城美术馆藏),《查特豪斯》(1748,伦敦教育幼医院藏)。他的《安德鲁斯夫妇》(约1750,伦敦国家画廊藏)表现出一种崭新的英国画像风格,描写的是一对新婚夫妇坐在自家大片玉米田前。画中与人物一样重要的风景,已没有早期荷兰大师的影子。庚斯博罗在伦敦期间曾在法人葛拉夫洛(Hubert Gravelot)门下习画,故画中人物的摆置可能多少受到葛拉夫洛作品影响。不过这确实是一种新颖的英国风景表现风格。

1759年之后,人们对他的肖像更为喜爱,因此渐无暇顾及心之所爱的风景画。在巴斯期间,他曾研习过范戴克(Van Dyck)的作品,其著名的《蓝衣少年》(1770,加州圣马力诺的亨廷顿艺廊藏)便有相当浓厚的范戴克色彩。在当时流行风潮的影响下,他的人物姿态多少有形式化的趋向,但大致来说他的作品仍能反映时代,至于其同时代的雷诺兹(Joshua Reynolds)则一味鼓吹古典造形的表现姿态了。《李恭尼子爵》(1771,亨廷顿艺廊藏)庚斯博罗则把年少英勇的气概表现于画布之上。而《格雷厄姆夫人》(1775—76,爱丁

堡国家画廊藏)则是典型优雅仕女的化身。《晨间漫步》(1785,伦敦国家画廊藏)则洋溢着一种高贵迷人的气息。

庚斯博罗也绘有诸多女艺人的肖像,这些可说是他随心所欲、愉悦的作品。从1780年开始,他尝试所谓的“幻想画”,这类风格多是在秀丽的风景中缀以工作的农夫村民,庚斯博罗在这些作品中抛开以往画人物肖像的束缚,尽情挥洒。

重要性 从庚斯博罗的作品中我们可窥知当时英国社会的大概,但不可否认它可能只是一个美化的世界。庚斯博罗一向强调形似的重要,但他的笔触却日渐灵动轻灵,雷诺兹在他的《第十四篇演讲》中便提到了他这种引起观者以想像力参与的作画方式。不论过去纪录对他的作品特色有何评价,庚斯博罗的肖像确实技巧突出,其色彩随轻抹浅涂的笔触跃然纸上。不论是丝绸或缎子都能各显光华。人物脸部更具有一种无可比拟的细腻感。现存庚斯博罗的风景画并不多,但从一些现有的素描可知,他对风景画有一份狂热。



庚斯博罗著名的肖像画作品《蓝衣少年》

GAISERIC 盖塞里克

公元?—477。汪达尔人与阿兰人的国王。也有人误称他为甘塞里克(Genseric)。他是高地基塞勒国王(Godigisel)之子;母亲是个奴隶。

盖塞里克于428年继同父异母的兄弟甘德里克(Gunderic)为王,406年入侵罗马帝国的汪达尔人,正攻占西班牙。427年,谋反的非洲伯爵鲍尼法斯(Boniface)请求甘德里克支持,以对抗罗马帝国政府。但盖塞里克却领导总数约八万人的汪达尔民族,在429年渡过直布罗陀海峡到达非洲。他们占领了毛里塔尼亚及努米底亚,完全不顾鲍尼法斯的利益,且于435年与帝国当局缔结了一项条约,罗马帝国给予他们在努米底亚军事盟友

的地位。

439年盖塞里克以突击方式夺取迦太基,且在442年又与罗马订立了第二项条约,使汪达尔人获得北非最富裕的地区。从那时起直到477年他去世为止,盖塞里克的舰队使他成为地中海的霸主。455年6月他劫掠了罗马城,而在468年彻底摧毁东西方各君主联合派遣来对付他的海军远征队,使其成就达到顶峰。

盖塞里克王朝的特色 盖塞里克是第五世纪在罗马帝国地区建立王国的日耳曼统治者中最有能力的,但也是最狂妄者之一。在他的统治下,北非地区的居民境遇十分悲惨。教士遭到野蛮的迫害,地主阶层受到强取豪夺或重税压榨。他的残暴统治甚至使得他自己的汪达尔臣民都痛恨他。盖塞里克将他的王位继承权授予其后裔的长子。自439年10月19日夺取迦太基开始,他开创了一个与其专制本质一致的历史新纪元。

GAITSKELL, Hugh 盖茨克尔

公元1906.4.9—1963.1.18。英国政治领袖。生于伦敦,是一位在印度任公职的官员之子。他在文契斯特与牛津接受教育,1926年总罢工期间,加入了工党。他以第一名成绩毕业后,便在伦敦大学教授政治经济学,直到1939年道耳吞(Hugh Dalton)说服他加入经济作战的战时内阁。1942年他随道耳吞一起进入贸易委员会。

1945年,他在十年来的首度大选中被选为南里兹的国会议员。此后,他在政府部门中迅速晋升——1946年担任石油与能源部的政务次长,1947年担任石油与能源部长,1950年3月担任经济事务大臣,1950年10月担任财政大臣。

工党在1951年大选失败后,比万(Aneurin Bevan)崛起成为工党左翼领导人。1945年盖茨克尔击败他,赢得财政职务的任命,且成为工党稳健派的英雄。1955年他继艾德礼(Clement Attlee)之后,担任工党领袖。

于在野党时,他将比万带进他的领导阶层,以增加自己的权威。但1959年工党的竞选失败,再度使得领导阶层与左翼之间关系紧张。他欲使工党放弃国有化所进行的努力遭到挫折,国防政策也费了一番功夫才被接受。但他最后还是在稳健的基础上,将工党重新团结起来。他在改变工党竞选号召方面的成功,奠定了1964年工党胜利的基础。逝于英国。

GAIUS, Saint 加伊乌斯(圣)

参见 CAIUS, SAINT.

GAIUS 盖尤斯 参见 ROMAN LAW.

GAJ, Ljudevit 盖伊

公元1809.7.8—1872.4.20。克罗地亚政治领袖及作家。生于克罗地亚的克拉皮纳,曾留学格拉次、布达佩斯及维也纳。盖伊是日后伊

利里亚运动的重要奠基者,而该运动则成为后来建立南斯拉夫之南斯拉夫运动的导火线。盖伊极力鼓吹所有南方的斯拉夫民族,包括斯洛文尼亚、克罗地亚、塞尔维亚、甚至保加利亚等组成一共和国。他将这个运动取名为“伊利里亚”是为了避免偏袒任何一族。

盖伊最重要的成就在于语言统一方面。他说服克罗地亚的同胞放弃惯用之札格拉布(Zagreb)的卡吉卡瓦斯基(kajkavski)方言,而改以塞尔维亚人也听得懂的史托卡瓦斯基(štokavski)方言当做共同语言。1835年他以史托卡瓦斯基语创办两种报纸,奠定了现今塞尔维亚—克罗地亚语的基础。

在短短的十年之内,盖伊将语言方面的努力转向政治抗争运动,以反对匈牙利的统治为号召。但纵使他与塞尔维亚及斯洛文尼亚的领袖时有接触,他的计划却仍遭到漠视,直到1918年南斯拉夫独立运动兴起后才得以实现。逝于札格拉布。

GALACTIC CLUSTER 银河星团

参见 GALAXY.

GALACTOSEMIA 半乳糖血症

一种碳水化合物代谢发生阻碍的罕见疾病,是一种常染色体隐性,而非性联遗传的疾病。疾病特征是因体内缺乏半乳糖-1-磷酸盐尿素转换酶,无法将半乳糖-1-磷酸根转化为葡萄糖的先驱物质(葡萄糖-1-磷酸盐),于是造成半乳糖以及半乳糖-1-磷酸盐堆积在血液、组织以及尿液之中;相对地,血中葡萄糖的量也将因此偏低。

在某些情况比较严重的病例中,往往婴儿时期即已出现症状。这些症状包括呕吐、下泻、脱水现象以及酸血症。肝脏和脾脏中半乳糖与半乳糖-1-磷酸盐的堆积会导致器官的肿大、肝硬化,也有可能造成黄疸。白内障似乎很早就随之发生,而智能不足的现象可能肇因于脑部的损伤。肾脏的损伤会造成蛋白质与胺基酸随着尿液排出体外。

根据检验婴儿红血球中转换酶是否缺失,可以诊断出半乳糖血症。此一疾病的治疗,包括禁食半乳糖及乳糖,而改用其他替代性食物,借此改善症状,直到这些小病人长大成人后,就可恢复一般饮食。

GALAGO 夜猴 参见 BUSH BABY.

GALAHAD, Sir 加拉哈爵士

为后来亚瑟王传奇的圆桌武士之一。在这些传奇的某些版本中,描述加拉哈由于他的纯洁,使他成为唯一成功获取圣杯的骑士。在早期的亚瑟王传奇里,圣杯骑士或纯洁英雄则是帕尔齐法尔,即华格纳歌剧中的帕西发尔。

在马洛利爵士(Thomas Malory)的《亚瑟王之死》(Le Morte Darthur, 1485)一书中,加拉哈则是爱雷娜(Elaine)与朗斯洛(Lancelot)之子。朗斯洛因为爱上了皇后圭尔

维尔(Guinevere)而不洁,使他无法寻获圣杯。但他的儿子加拉哈纯洁无瑕,因此获得圣杯。加拉哈与圣杯的故事,也出现在丁尼生的《国王的叙事诗》(*Idylls of the King*, 1859—85),以及若干近代作家的作品中。

GALÁPAGOS ISLANDS

加拉帕戈斯群岛

加拉帕戈斯群岛是太平洋上距南美洲西海岸约 950 公里的一群火山岛。属于厄瓜多尔的领土,正式名称是科隆群岛。这个群岛以拥有特殊的动植物而著名,动植物虽是大陆生物的后裔,但因与大陆隔离而有不同的生活方式。1835 年,达尔文来到这里从事研究,对他的物种天择理论的发展有极大的帮助。

这个群岛由 16 个主要的岛屿及许多小岛组成,分布在靠近赤道 9,500 平方公里的海域上。所有岛屿的基地总面积不超过 8,000 平方公里。

大部分的岛屿首先由英国海盗和捕鲸夫以英文命名,后来才由厄瓜多尔人以西班牙文命名。以下岛屿由大到小排列,依次是伊莎贝拉、圣克鲁斯、费尔南迪纳、圣克里斯托瓦尔、圣萨尔瓦多及圣玛丽亚。伊莎贝拉岛面积 4,400 平方公里,占整个群岛面积一半以上,它有五座高达 1,690 米的火山。群岛内的许多火山,在本世纪仍继续活动中。

这个地区的气候不仅有季节变化,甚至每年的气候状况皆不同。海岸区与高度较高的火山坡上有显著温差。由于秘鲁洋流的影响,尽管群岛位于赤道附近,它的气候是温暖与干燥,温度很少超过 27℃。

1970 年群岛上(包括派驻在岛上的政府官员)的总人口少于 6,000 人。它的行政中心设在圣克里斯托瓦尔岛上的巴克里索港。旅游业不发达,旅游交通设施是使用老旧的空军跑道与巡逻艇;一般出入群岛的渠道有限。

历史 根据最早的记载,一条搭载巴拿马主教托马斯(Fray Tomás)的帆船在风平浪静的秘鲁洋流漂流 6 天后,于 1535 年 3 月 15 日发现这个群岛;当时岛上无人居住。稍后在本世纪,制图者奥特利乌斯(Abraham Ortelius)根据托马斯所描述的岛屿与巨大的海



加拉帕戈斯群岛以拥有特殊的动植物而闻名,英国自然学家达尔文曾至岛上作生态研究。图为岛上的陆上蜥蜴。

龟岛,在地图上标示出加拉帕戈斯群岛或海龟的位置。十七世纪时加拉帕戈斯群岛成为英国海盗抢夺西班牙船只,以及烧杀掠夺中南美洲内陆西班牙人住处的据点。

十七世纪时,大部分的岛屿没有人居;直到该世纪末,猎鲸夫与捕海豹者才开始到达这些岛屿。1793—94 年,英国皇家海军舰长科奈(James Colnett)大力开发加拉帕戈斯群岛,将它当作英国在太平洋捕鲸与猎海豹的据点。美国的捕鲸船此时也开始以此处作为基地。捕鲸夫在查理岛(现为圣玛丽亚岛)港湾沿岸的驻军地安装一个木桶,由往返的船只辗转寄送信件。这个“邮局”设立于 1800 年前,1932 年仍然存在。十九世纪期间,加拉帕戈斯群岛是捕鲸船的集合地,以及淡水鱼和龟肉的供应地。

1840—44 年,当梅尔维尔(Herman Melville)在美国捕鲸船上担任水手时,曾到达加拉帕戈斯群岛,后来他在书中描述加拉帕戈斯群岛为 Las Islas Encantadas,意即梦幻之岛。此名称早在 1684 年即被提及,当时私掠船长戴维斯(Edward Davis)指出,西班牙俘虏曾称它是“迷惑之岛……,它们只是阴影而已,并不是真正的岛屿。”

厄瓜多尔在 1832 年 2 月 12 日吞并加拉帕戈斯群岛,60 年后为纪念哥伦布而更名为科隆群岛。十九世纪一些胆量较大的移民,已在圣克鲁斯海拔比较高的地方建立小农场,种植植物,自给自足,同时也把一些新鲜蔬菜提供给捕鲸船。

二次大战期间,在厄瓜多尔政府同意下,美国在圣克鲁斯北方的巴尔特拉岛建立空军基地,这个空军基地可以控制巴拿马运河附近的海域。基地上有一个临时机场、气候站、活动房屋、一家机械店和一个蒸馏海水的工厂,后来这个基地由厄瓜多尔空军的一个小特遣队使用。厄瓜多尔过去一直在加拉帕戈斯群岛设置罪犯营,但伊莎贝拉岛上声名最狼藉的罪犯营已在 1958 年关闭。

加拉帕戈斯群岛上的生态 加拉帕戈斯群岛的岛屿,可能是一千万年前在海底的火山上升所形成的,它的陆地未与大陆相连,因此岛上的动植物是后来才由大陆传入。欧洲人首次到达这些岛屿时,大部分的岛屿都覆盖着茂盛的植物,同时有多种动物穿梭其间。

有些植物的生长视海拔高度及新进的火山岩流而定。虽然许多地方都有少量的熔岩,但有些地方由高达 6 米的巨大仙人掌森林围绕。某些火山锥比较高的地方,遍布着高达 9 米的树林;群岛上也生长羊齿类植物与较小植物及草。所有岛屿上的植物都是大陆植物的后代,它们的种子由风、洋流、鸟散播到这些岛上。

加拉帕戈斯群岛上土生土长的动物包括昆虫和节肢动物、陆上蜗牛、蜥蜴(陆地上的鬣蜥)、蛇、陆龟、蝙蝠、两属啮齿类动物以及鸟。很多动物不怕人。鸟与蝙蝠可能是因暴风雨而飞到岛上;陆地上的动物可能是借着碎岩屑、木筏等物质而自大陆漂浮来的。海中的动物包括海狮与海鬣蜥。

经过一段时间后,岛上许多动植物,甚至近海的鱼类,在形态与构造上有了许多转变,而与大陆上的动物越来越不相像。其中最明显



加拉帕戈斯群岛是由 16 个主要岛屿及许多小岛组成。群岛内有无数的火山口,有些火山仍继续活动中。



加拉帕戈斯群岛的小羽鸬鹚翅膀已退化, 不适飞行。

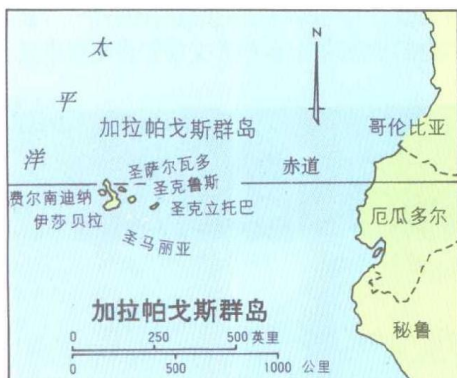
的是大陆龟, 对到达岛屿口的水手而言, 它的肉是吸引水手的佳肴之一。数以千计的大陆龟被携带到航行的船上作为鲜肉食用, 因此它们已濒临绝种。

当船离开群岛时, 人们在岛屿留下山羊、猪、老鼠、杂草种子, 有时水手也留下来。许多山羊被留在岛屿, 并在此地繁衍得很好, 因此它们是后来抵达群岛人之食物; 但它们却破坏了岛上大量土生土长的植物。

加拉帕戈斯群岛上独特的动植物, 不断的吸引生物学家的注意; 最有名的是自然学家达尔文, 他搭乘“比格尔号”探测船抵达该地。1835年9月15日至10月20日, 他在此地研究生物种类及生活状况, 参照早期在南美洲所做的观察结果, 他推测岛上生物与大陆生物的种属关系; 并且注意这些生物在不同栖息地(亦即不同岛屿)上的适应情形。经过一连串的观察与思考形成了他的进化理论, 这理论记载在1859年的《物种源始》(On the Origin of Species)一书中。

一九六〇年代早期, 人们推展加拉帕戈斯国际科学计划, 积极组织有志之士, 企图研究加拉帕戈斯群岛的生态。达尔文基金会是许多个支持该计划的组织之一, 它在圣克鲁斯建立一个实验室。

现在所有的岛屿都由厄瓜多尔国家公园服务处管理。为了解救群岛上的野生动物(特别是大陆龟), 厄瓜多尔颁布强制性的法令, 禁止在大部分的岛屿上打猎, 并且严格保护大量的鸟类、哺乳动物与爬虫类。



GALASHIELS 加拉希尔斯

苏格兰南部塞扣克郡的市镇, 位于爱丁堡东南43公里处。它沿着加拉瀑布的狭窄山谷,

又向外延长了约3公里。加拉希尔斯的主要产品是高品质的斜纹软呢。市内的技术学院创于1882年, 1923年改为苏格兰羊毛技术学院。该学院是苏格兰羊毛工业学会的中心, 从事技术及设计等研究。市内还有一些轻工业, 同时该市也是银行业、保险业及零售业的中心。

此区的大型土木工事可溯至罗马及皮克特(Pict)时代。加拉希尔斯原是麦洛斯修院及艾特立克森林附近的一个村子, 后来发展成村庄及工业小镇。苏格兰第一个现代的毛织纤维机器在十八世纪后期于此地兴建。1849年因铁路兴建之利, 而成为苏格兰毛织工业的重镇。

史考特爵士(Walter Scott)的著名哥特式房子(称为Abotsford), 位于本市东南3公里处。人口12,374(1961)。

GALATA 加拉塔 参见 ISTANBUL.

GALATEA 盖拉蒂亚

在希腊神话中, 她是一位涅瑞伊得斯(Nereid)女神, 以美丽闻名, 特别是她那乳白色的皮肤。她的美丽吸引了独眼巨人波吕斐摩斯(Polyphemus)的注意。盖拉蒂亚愉快地和英俊的半人半神阿希斯(Acis)相恋, 但是却经常受到那位粗野的巨人不断的骚扰。有一天波吕斐摩斯探知这对恋人相偕至一处岩洞幽会, 在盛怒之下他用一块巨石砸死了阿希斯。从阿希斯粉碎的尸体所流出的血遂变成了一道河流。盖拉蒂亚在伤心之余, 终生未嫁。

另一位盖拉蒂亚则出现在皮格马利翁(Pygmalion)的传说中。皮格马利翁是一位雕刻家, 他创作一具女人雕像, 由于非常逼真、美丽, 以至于他爱上了这座雕像。于是皮格马利翁向阿佛洛狄忒(Aphrodite)祈求赐给他一位像这座雕像的新娘, 阿佛洛狄忒遂赋予雕像生命。在从前的版本中, 这座雕像并没有名字。但现代的新编版本, 则称她为盖拉蒂亚。

GALATI 卡拉茨

罗马尼亚东部城市, 位于苏联边境附近, 亦即锡雷特河及普鲁特河之间的多瑙河左岸。卡拉茨是卡拉茨区的首府。

该城是一重要港口, 由此输出木材及谷物, 也由此输入外国产品。另外它也是纺织制造及食品加工的中心, 罗马尼亚最大的造船工业就位于此。一九七〇年代早期, 主要的钢铁工业也在此开发运作。

卡拉茨建于公元前三世纪, 为罗马尼亚及中世纪的一个重要港口。十六世纪时, 被土耳其人占领, 直到1829年为止。在这段期间, 它是罗马尼亚货物运至君士坦丁堡的主要输出地区。自1837年始, 它成为一自由港; 1856年以后, 国际多瑙委员会会址就设于此。卡拉茨后来除了饱受战争之害外, 还发生

了六桩灾情惨重的火灾。重建以后, 展现出现代的风貌。人口112,794(1965)。

GALATIA 加拉提亚

安纳托利亚中部的古行政区, 位于霍伊斯河(今之克孜勒河)及珊格里尔河(今之萨卡里亚河)两河之间。加拉提亚是依三个塞尔特部落之名——Galatae而取的。

公元前278年时, 一些迁至色雷斯的塞尔特人, 受国王尼科米底斯一世(Nicomedes I)之邀, 到俾斯尼亚对抗其兄弟齐波提斯(Zipoetes)。后又渐渐被迫迁至安纳托利亚中部, 由于他们执着于自己的语言及风俗, 故并未发展出都市生活。在战胜的罗马人派遣受罚的军队反抗他们以后, 他们便雇用外国佣兵为反对马格内西亚(Magnesia, 公元前190年)处的罗马人, 而与叙利亚的安条克三世展开激战。自此以后, 加拉提亚人对帕加马(Pergamum)更为效忠, 133年以后, 转而效忠罗马。公元前63年, 庞培(Pompey)将加拉提亚视为罗马的附庸国。但在公元前25年时, 奥古斯都则将它与皮西迪亚及利考尼亚等地, 合为加拉提亚。

GALATIANS, Epistle to the 加拉太书

一封由圣保罗写给加拉太教会使徒的信。

作者、地点和日期 对于这封信的作者是否为保罗的问题, 从未遭到强烈的怀疑, 书信明指保罗为作者, 书信中也有可置疑的地方。

由于“加拉太”这个名称很不明确, 要判断这封书信是写给谁, 变成很复杂。加拉太也许是指小亚细亚加拉太省的北方地区, 或整个省, 假如保罗是用一种泛称, 他应该是指他在第一次行程时创立, 并在第二次行程时探访的教会(安提阿、吕西达、特庇及其他), 看来保罗八成是指该省的北部地区, 即他在第二和第三次行程所探访的教会。

在保罗第三次的宣教程, 约在公元55年, 他当时住在以弗所, 保罗接到他在加拉太设立的教会传来令他困扰的消息, 于是写了这封信给他们。

目的和内容 就在保罗在加拉太创立了教会之后, 他们却悖离保罗所教导的福音。很明显的, 这些错误也导致对保罗使徒身分真实性的怀疑; 保罗是在一种吃惊和愤怒状况下写下这封信, 他惊闻加拉太教会这么快就悖离正道。加拉太教会的困扰是来自一部分从犹太教皈依基督教的人, 他们认为任何一个人, 不论是犹太人或异邦人, 接受了基督教后, 必须全盘接受摩西律法, 特别是割礼, 这和保罗清楚地教导说基督徒是因信耶稣基督而得救, 且也是唯一的救赎法之说法不一致。

在面对他的对手时, 保罗发展了两方面的思想, 来回应他们的指控, 保罗的第一个途径是, 对自己使徒权威的有效性作出有力的证明, 保罗坚持他的使徒活动是出自神直接和即刻的呼召(1:1); 他的传道不是基于人的理性, 而是神的启示(1:12); 还有, 耶路撒冷的

使徒彼得、雅各和约翰也清楚他的福音(2:1~10);保罗的正统地位是这样的清楚,当彼得屈从犹太化基督徒的主张他甚至向彼得挑战(2:11~14),因为这样,即使在耶路撒冷教会最高权威面前,保罗也坚守自己的一致性及权威独立性。

保罗所答复的第二项苛批是救恩从信仰耶稣基督而来,而非摩西律法。保罗责骂加拉太人,提醒他们领受了圣灵,不是因行律法,而是听信耶稣基督的福音(3:1~6)。保罗举出亚伯拉罕的例子,来继续进行他的辩护;亚伯拉罕在神面前称义,并不是律法的工作(那时律法还未存在),而是因为他的信(3:6~9)。实际上,律法是亚伯拉罕之后一百年才制定,当制定律法时,并未影响神已立定的应许(3:15~18),神在亚伯拉罕之后所做的并非暗示神,或他对人的意念已有所改变。保罗指出律法和应许是本乎律法,他们可以向神要求一些他们的当然权利;反之,假如是应许,他们接受神赐给的是意料之外的好处。

保罗然后又指出,律法在神计划中的真正目的,是要指出人在神面前的不足,及他对基督的基本需要(3:19~29),律法是过渡时期的条文,无法制造义,只能定人的罪,律法是中保(tutor),其最后的目的是基督的来临。它清楚定义出什么是罪,律法不能使人 and 神结合,而是令人切实需要信仰和恩典(3:21~22),人在律法之下好像一名奴仆,但信耶稣基督,人成为神的儿女,不再是奴仆,而是自由的人(4:1~11)。保罗以创世记第二十一章的象征意义,解释夏甲(Hagar)代表西奈山的约柜(Covenant at Sinai),而她那受歧视的儿女是受律法捆绑的犹太人;撒拉代表由基督开创的新约,而她的儿女是信心之子,活在律法之外(4:21~30)。

最后,在第五和第六章,保罗劝告他的跟随者,抗拒那些违背他讯息的人,稳固地保守基督已为他们赢得的自由,但他们必须注意这个自由不能成为不道德或放纵行为的借口,假如他们是依圣灵行事,他们必须有良善、信实、节制、仁爱的特征(5:22~25)。这种强调是必须的,因为保罗要他们清楚知道,不受律法捆绑,并不意味道德放纵,也许在加拉太教会中有一批人鼓吹道德放纵,但由保罗责骂他们在道德上的败坏看起来,这种败坏对所有的人是普遍的,而非只是神学上的错误。

正规 保罗的书信,是在公元90年搜集和出版,为方便在以弗所的教会。后来安提阿的伊格奈歇斯(Ignatius)、波利卡普(Polycarp)、查士丁(Justin)及其他人,就如后来的传说一样,都一致肯定加拉太书是保罗书信集的一部分。

GALATZ 卡拉克 参见 GALATI.

GALAX 银河草

学名 *Galax aphylla*, 属岩梅科,常绿无茎草本植物,叶形美观。甚少栽培,常见于林地及



银河 太阳距本银河中心(约在人马座方向)大概有 33,000 光年。图为银河壮丽的景观,右下方两个星云为大麦哲伦星云(右)和小麦哲伦星云。

排水良好的海岸地区,弗吉尼亚、佐治亚到北卡罗来纳州一带,常可发现其踪迹。

银河草的叶,具光泽,呈心形或圆形,叶直接由地下长出,可达 20~30 厘米。花为总状花序,长于修长无叶的花柄上,花色白而小。

叶色从夏天的亮丽色,转变成秋天的青铜色,相当美观。于 1890 年引入美国,它的叶常用于丧礼的装饰。

GALAXY 银河系

一个大的恒星系统,包含了数以亿万计的恒星。最大的反射式望远镜能探测到 50 亿光年远。在夜晚,银河模糊的光带标示了银河系的中央平面,所有肉眼看得见的单颗恒星,或在双筒望远镜视野内的个别恒星,都属于银河系,银河系约有 1,000 亿颗恒星。我们的太阳是一颗具有平均质量和光度的恒星,位于银河系的外缘,但处于银河盘面中。我们银河系的最大直径约 10 万光年。

在北半球,用肉眼便可看到一个在银河系以外的星系,即仙女座银河系,通常以 M 31 来代表,因为它是星云表上第三十一个纪录,此星云表是由一个擅于找寻彗星的法国天文物理学家梅西尔(Charles Messier)完成于十八世纪末。M 31 类似我们的银河系,但直径大约是我们银河系的两倍。好的双筒望远镜或小型天文望远镜,便可显示出有两个小银河系伴随着 M 31。此外,在北半球的观测者还能发现两个银河系的伴侣大麦哲伦星云和小麦哲伦星云。以肉眼或透过望远镜来看,这些邻近的银河系似乎只是一团星云,但再仔细地摄影检视,便可分辨出个别星体。若银河系的距离比 M 31 的距离大过两倍,个别星体便难以分辨。

银河系研究之发展 在十七和十八世纪,最早的粗制望远镜便发现了天空中有许多微弱且模糊不清的光斑。因为它们很像云,故天文学家将这些微暗的光斑称为星云(nebulae,由拉丁文转换而来,意为云)。在十八世纪末十九世纪初,因德裔英国天文学家赫歇耳(William Herschel)和他的儿子约翰利

用他们发展的反射式望远镜研究星际物质,使大家对星云的研究兴趣浓厚。十九世纪后半,摄影技术才引入天文界使用,利用天文摄影发现了星云的数目确实相当多。

光谱的研究显示有些星云的本质是气体。也就是说,这些本质为气体的星云是由我们银河系内的星际气体构成,它们的光辉是由四周炽热的恒星之紫外线激发后再发光所致。但是,大多数星云是很大且距我们很远的恒星系统或银河系,多少类似我们的银河系。

银河系的种类

银河系主要可分成四类:涡状星系、棒状螺旋型、椭圆星系及不规则星系。

涡状星系 在涡状星系中又可分为几类,通常以字母 S 来代表。在美国天文学家哈伯(Edwin P. Hubble)于一九二〇年代所发展的最普遍的银河分类系统中,正常的涡状星系可再分成三种子型:Sa、Sb、和 Sc,其中 Sa 型的螺旋缠绕最紧密,而 Sc 型则较分开,M 31 便是一个 Sb 型涡状星系,而我们的银河系则介于 Sb 型与 Sc 型之间。

棒状螺旋型 哈伯和其他天文物理学家注意到,许多涡状星系的照片上出现棒状结构,也就是它们的涡臂似乎由一根穿越此类银河系中心的发光体散发出来。棒状螺旋型银河系的数目大约占银河系总数的四分之一,其中少部分较明亮。有些天文学家将麦哲伦星



仙女座银河系 M31 为涡状星云。

云归为此类。哈伯又将其次分为 SBa、SBb 及 SBc，分类标准和涡状星系的顺序相同。

椭圆星系 涡状星系里有许多明亮的恒星、星际气体和宇宙尘，然而椭圆星系却仅少量的星际气体和宇宙尘，其恒星的亮度亦相当黯淡。依照椭圆形的扁度可分成 E0 至 E7 八种，E0 代表的是近似圆形的椭圆银河系，E7 则代表近似扁平的椭圆银河系，E 后面的数字等于 $10 \times (a-b)/a$ ，a 代表此银河系的主轴长，b 则为短轴长，小的椭圆型银河系称为矮椭圆银河系或 dE。在最扁平的银河系和最紧密的涡旋型银河系之间，还有一个过渡型 S0。

不规则及其他银河系 不规则型银河系很小且没有明显形状或组织。无论在何银河系目录中，不规则型银河系顶多只占总数的 2% 或 3%。

以上所述均为正常的银河系，但有许多银河系会释出放射线。这类银河系有些本身非常明亮，特别是类星体，它所发出的光是一般银河系的 1 万多倍。

银河系

肉眼可见的银河在天空几乎形成一道大圆，看起来像是太阳及其行星位在非常接近银河中心的区域。多年来，天文学家相信太阳位在银河系的中心，或非常接近中心。故当发现太阳距银河中心相当远时，感到非常讶异。美国天文学家谢普莱 (Harlow Shapley) 约在 1920 年借着他对遥远银河天体如球状星团的研究，指出太阳距银河中心相当远。现在估计太阳距本银河中心 (约在人马座方向) 大概为 33,000 光年。银河系的主体是直径约 10 万光年的扁平碟形。

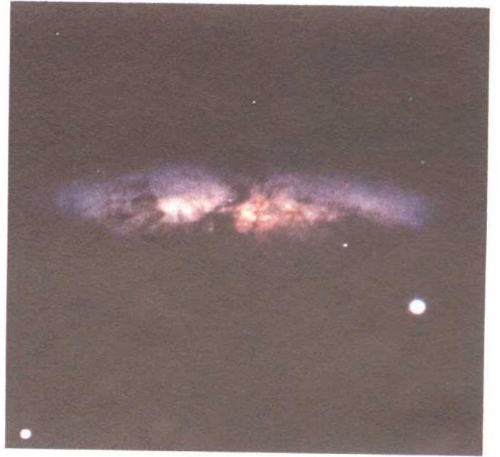
由于银河赤道盘面非常扁平，故暗示着银河系一定快速且稳定地旋转，事实上确实如此。在银河自转上观测到的证据强烈指出，太阳附近的星球绕银河公转的平均圆周速度约为 260 公里/秒。太阳绕银河中心的速度虽然很快，但由于与银河中心相距 33,000 光年，故需要 2 亿 5 千万年才能绕完一周。银河系的中央星云必须具备 500 亿的太阳质量，才能产生足以控制其运转的万有引力。

组成 银河系是由年轻恒星和年老恒星集合而成，这些星球大约构成银河系质量的 90%。星际气体和一些宇宙尘组成其余的 10%。星际气体主要是由氢原子和气原子构成，但也夹杂一些元素，如碳、氮、氧、氦、铁和钙等。宇宙尘大概是小块冰状物组成，指由碳、氮和氧混杂少许的铁所结成的冰状物。而且那些位在银河盘面上造成遮蔽效果的云状物质，其平均直径约在十分之几厘米的范围间。

结构 在太阳附近，星际气体层厚度大约只有 1,000 光年而且在整个银河中，任何区域之纵剖面厚度可能不超过 2,000 光年，此现象意谓大多数的星际气体限制在银河之中央层内，具有 1,000 光年之厚度及 10 万



上 唧筒座的 Sb 型银河 NGC2997 属涡状星系。
右 大熊座的 IrI 型银河 M82 属不规则型银河系。



光年之直径。此外，此薄层尚具有宇宙尘，年轻的蓝—白超巨星，约在过去的千万年间。年轻的星球、宇宙尘和气体称为星族 I。

若考虑和太阳年龄相近 (约 40,50 亿年) 或更老恒星的分布，则可得到不同的图片。这类恒星分布区域的直径约 10 万光年，但厚度则大于星族 I；最古老恒星则位于银河系盘面上方或下方约 5,000 光年以外；事实上，一些外围的恒星或星团围绕着银河系形成银晕；从宇宙线和研究同步辐射 (自由电子环绕银晕中大范围磁场的微弱磁力线而辐射出) 的电波天文学可得知，分布在银晕及银河盘面中较老的恒星称为“星族 II”。

银河系的螺旋结构大部分似乎被局限在一非常扁平的环形。环的内径约 12,000 光年，外径约 50,000 光年，厚度约 1,000 光年；在这个区域内，恒星不断地诞生，此区域又和银晕区大不相同，因为银晕内并没有星际气体可供恒星形成。银河的中心部分虽仅有 20,000 光年宽，但包含了许多未知事物。中心部分存在许多如星族 II 的较老恒星，而核心附近也存在相当多的星际气体，但却没有新生恒星形成的迹象；其间气体呈高度紊流状，类似漩涡臂的部分特征；有一股大约离中心 10,000 光年的气体，正以每秒 50 公里的速率向我们所在的太阳系方向膨胀。许多来自核心的电波，主要是由中性的氢原子气体和低密度的羟基 (OH) 云放射出来，一部分电波则是同步辐射。在十多个已知电波源中，一是由包含年轻恒星的气云所产生的。

其他银河系的研究

可供我们作学术研究最完整详细的例子便是本银河群，在本银河群内大约有 19 个银河系，其中以仙女座 M 31 最大、最亮，距我们约 220 万光年，最大直径约 16 万光年，质量约为 3,500 亿个太阳质量。要估计我们的银河系至 M 31 的距离有很多方法，最常用的方法是利用它的造父变星，我们测量其变光周期求出其原来光度，再和其视光度加以运算便可算出距离，也有其他测量距离的方法，但数据有所不同，误差可能大于 10%。

大小与亮度仅次于 M 31 及本银河系的大概是马菲系 1 (Maffei 1)，它是属于 E3 或

E4 型的椭圆银河系，发现于 1968 年，但因隔着星际尘而显得晦暗不明；继马菲系 1 以后是 M 33，它是属于 Sc 涡状星系，离我们的距离大致和 M 31 相当，但大小只有我们银河系的一半，质量约为 150 亿个太阳质量。依大小排列，是麦哲伦星云及仙女座的两个椭圆型卫星系。

此外还有 7 个矮椭圆型银河系，其中有 4 个银河系距太阳在 40 万光年以内，发现这些 dE 系统真是一件了不起的贡献，因为它们实在不显眼，且不易察觉，即使它们都属于常见的类型，在观测上也易被忽略。这些银河系没有星际尘，表示很久以前已停止恒星的诞生了。这些星系所包含的物质大多数是星族 II，其生成可追溯到宇宙发展的最早阶段可能超过 100 亿年。

遥远的星群 当天文学家探测的距离愈远，便看到更多巨大星系，而其距离估计也愈难。但我们观测这些遥远星系仍可得到两个显著的现象：第一是可以看到大型的银河系星群，第二是这些星系光谱的红移随着与我们的距离增加而增大。

有些银河系星群很大，以致使本银河系星群显得很小，目前所见最大且最近的星群是在处女座，它距我们约 4,000 万光年，总质量约为我们银河系的 10,000 倍，其直径约为 600 万光年，成员数接近 300 个；一个更大的星群位于后座的方位，距我们约 25,000 万光年，直径约 1,000 万光年，包含至少 2,000 个银河系。

红移 红移对于了解星系所组成的宇宙是很重要的现象。首先留意红移的是美国天文学家斯里弗 (Vesto M. Slipher)，他对天空 40 个漩涡状和椭圆状的星系进行观测，发现较黯淡的星系光谱有较大的红移，这显示这些星系正以很大的速度远离我们 (都卜勒效应)。在一九二〇、三〇年代之间，另一位美国天文学家赫曼生 (Milton L. Humason) 则由红移的结果获得更多银河系的径向速度。1929 年，哈伯发表他的速度—距离关系式，也就是银河系的远离速度，大约正比于该星系与我们的距离；同时，这个关系式也是宇宙膨胀说的根据之一。最近几年亦测得一些惊人的红移；目前最大的退离速度大约是光速的 85%，