

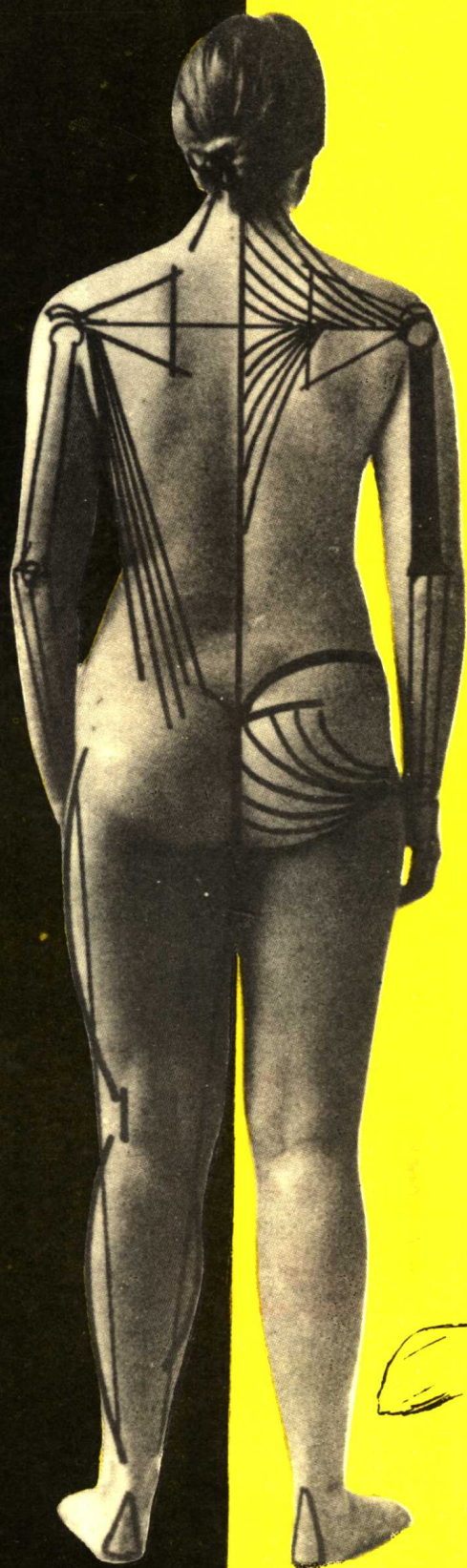
★ 外国素描教学系列

# 美国 当代素描 教学

## 素描的潜在要素

(美) 约瑟夫·穆格奈尼 著

钟蜀珩 译



THE HIDDEN ELEMENTS OF DRAWING

# 美国当代素描教学

素描的潜在要素

著 [美] 约瑟夫·穆格奈尼

译 钟 蜀 珩

中国工人出版社

书名 美国当代素描教学  
著者 (美) 约瑟夫·穆格奈尼  
译者 钟蜀珩  
出版 中国工人出版社出版发行  
经销 新华书店北京发行所  
印刷 人民美术印刷厂印刷  
开本 787×1092毫米 1/16  
印张 14  
字数 70千  
版次 1990年7月第1版  
1991年12月北京第3次印刷  
印数 8441~11710册  
书号 ISBN 7-5008-0518-7/G·51  
定价 15.50元

## 译 者 的 话

素描教学是视觉艺术教育中一门最重要的基础课程。它的教学宗旨不仅在于教会学生掌握描述形态表象的能力，而且要使学生认识视觉艺术的整体内容。它不仅包含比例、透视、轮廓、光影等一系列塑造形体的规律和技法，而且容纳着深刻的美学思考。素描课赋予学生的思维方式和感性引发，往往决定他的眼睛怎样去观察和体会自然，甚至会影响到他一生的审美观。

约瑟夫·穆格奈尼教授所著的《素描的潜在要素》一书，展现了一个立足于美学观的完整的素描教学体系。书中阐述的都是造型的基础原理，读起来并不晦涩，然而却给予初学者一个很高的起点。他首先用宇宙的自然法则来启发学生对自然形态本质的认识，并在阐述一切技法之先强调了艺术家的“精神视点”。这部著作的确是穆格奈尼教授几十年教学经验的结晶，它通过大量的图解示范讲授对形态的观察方法与表现手段，而这些问题恰是学生在捕捉自然形态时需要透过表象抓住要害的难点。图示是充实、具体、有效的，体现了作者对待艺术教育的严肃性和富有创意的探索精神。此外，书中还介绍了古代与现代诸多艺术风格的作品，从中挖掘它们内在的共性规律。作者把画面归纳为一个由知觉因素、观念因素和物质因素组成的艺术统一体。这种分析不仅提供一个宽广的艺术表现范畴，更重要的在于为激发学生的艺术创造性开辟了通道。

以上这些重要内容，都涉及对自然形态的认识与表现的本质问题，包括可视的与不可视的因素在内。因此作者称之为“素描的潜在要素”。与以往的素描教科书相比，此书无论在深度与广度上都有较大的突破，在图解示范与作品分析上，内容十分丰富、具体，然而手法却极为洗炼、明晰，有令人折服的独到之处。对于美术院校的学生或专业艺术家来说，我认为这的确是一部有新意且具实用价值的美术教科书，因此将它全部译成中文，承蒙工人出版社的协助，将此书正式出版，并将原书所附插图全部保留在译本中，使这部著作能与广大的专业和业余美术爱好者见面，我在此表示衷心地感谢。

希望这部译著的问世能为中国美术教育事业浇洒几滴新鲜的雨露。

## 原 书 内 容 介 绍

每一位艺术家、学生或专业工作者都公认需要发展和精练自己的观察能力。这本书迈出了较深的一步，它把重点放在了形的内在方面，以此为基础，乃是为了高超的绘画技巧和富于表现的艺术追求。

本书教授艺术家去掌握一种认识和表现形的方法，这一方法研究和解释外在的表象；他要学习分析一个物体形态的形成因素并理解动作和结构在力学上的协调一致的形式，而这些恰是构成形态的基础。在对一个形态基本性质的探索中，要除去多余的细节，把看去极复杂的形概括成一个有逻辑的图样，或称为结构素描。这是透彻观察形的最基本的原理，它为富于创造性的表现打下了扎实的基础。

在应用这些原则时，按照一个整体结构的图示将人体形态的各部分画下来，这就为理解解剖上的细节提供了一把钥匙，并使得描绘这些细节的困难工作变得容易掌握了。照片、图示和完整的素描表明了这种入门意识在观察和描绘人的多种姿态的形象时所发挥的作用。一旦基础性的、线的结构被确定下来，画家可以自由发展自己最终所要表达的形态，随意采用他所选择的绘画技巧以及对构图的处理。

运用线、肌理和调子的各种手法；在空间中安排形的感觉问题以及造成一个体积和距离的幻觉；还有激情和理智的容纳问题，都被以容许艺术语言个性化的意图仔细体查过了，目的是使艺术语言能够表现艺术家自己的看法和兴趣。最后一章所选的大量当代素描精品，展示了这本书讨论的在学习实践过程中产生的一个艺术表现的广阔范畴。



## 作者介绍

洛杉矶奥提斯艺术大学绘画系主任约瑟夫·穆格奈尼，早先出版过两部书，一部是《油画：技法和材料》，一部是《素描：形的探索》（与詹尼斯·拉沃斯合著）。他引起了注意并获得艺术界——包括美术、电影制作、舞台美术和书籍插图的许多奖励。他的作品既是国会图书馆，巴 龙丹纳和洛杉矶博物馆的永久收藏品，也是某些大学和许多私人的个人收藏品。

穆格奈尼先生多次在全国各地的一些大学和学校教学、讲演和举办工作室。他的技巧已被诸如美国绘画艺术者团体、洛杉矶艺术教育者协会、美国国家学部一类的机构所公认。



# 目 录

前言	6
一、认识形态	8
可视的要素：线和调子	
无形的要素：自然的法则	
时间的要素：	
潜在的内容：绘画小论	
二、形态和功能：理解结构	19
练习：离析结构的要点	
脊椎动物的式样	
人体骨骼和肌肉的纲要图示	
三、空间的要素	36
四、结构素描	42
非浪漫式的人体形态	
骨盆和下肢	
手臂与腿的比较	
人的躯干	
练习	
五、结构素描实践：人体的形态	74
六、头部	97
七、画面	113
物质因素与知觉因素	
观念因素	
八、素描的表现手段	140
包容形式	
扩展形式	
行动素描	
轮廓素描	
九、绘画的要素	166
线	
调子	
肌理	
十、设计和构图	198
十一、总结	206



## 前 言

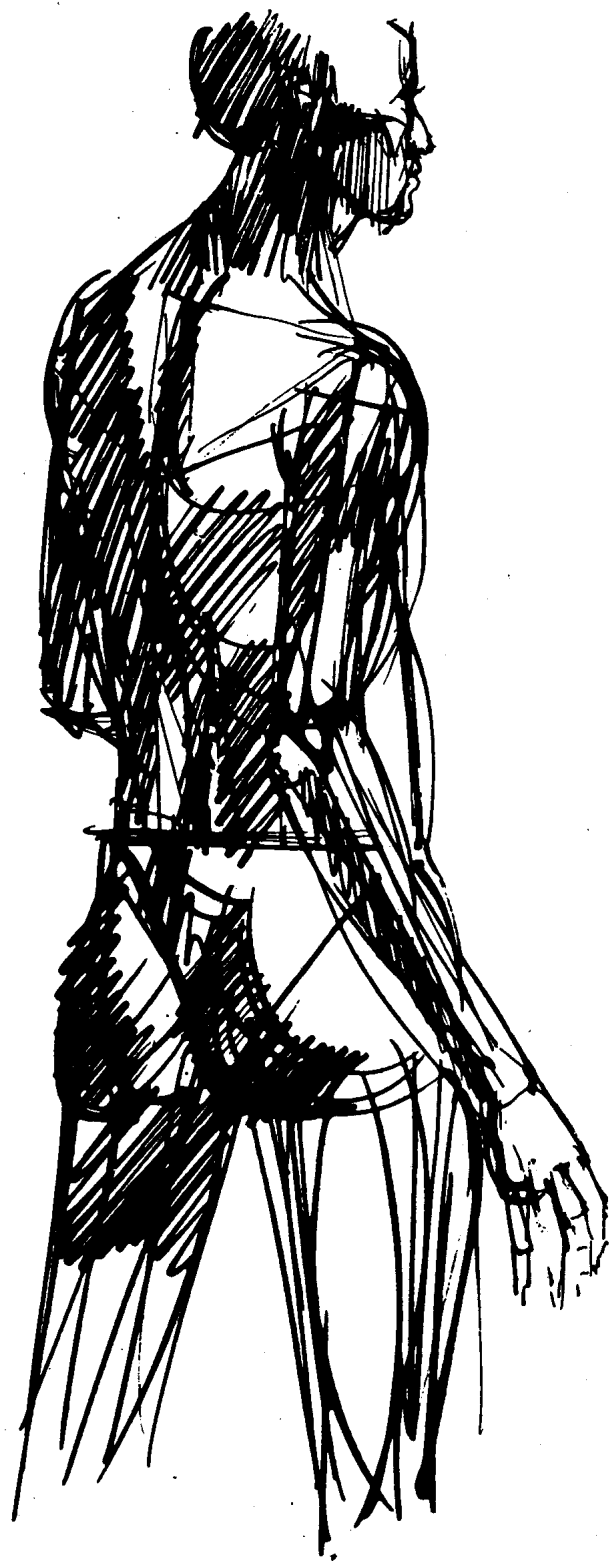
在写成之前这部书就早已存在于学生的笔记和记忆之中了，这些学生一直同我一起努力揭示绘画技能的奥秘和艺术的无形内涵。

内容是从过去 25 年跟我学习的学生笔记中精练而成。为保证本书所包括的是为共同接受的理论和切合实际的练习，我请求学生当中有代表性的典型——目前或从事教育工作，或在各艺术部门有所建树，提供了原始材料——他们在我的美术班学习时所记录的笔记和图解。

当细查那些我积累的非系统化的大量零散的想法和概念时，我终于发现，一个有图解有论证的合乎逻辑的模式开始显现出来。包含在这些图解之中的概念，至少已为 90% 交给我笔记的那些学生所接受，这更坚定了我的感觉，即这些仅为水平较好的美术生所接受的概念，似乎和他们当时为之困惑的难题有关。

后来我把这些确有根据地被学生认真思考过的大部分材料汇编成一年的教学大纲，在给个别的班级开课期间，通过照片和磁带把图解、论点和课堂讲记录下来。

那末，这部书在本质上是对一个有益的共生关系形象的、图式的记录——这种共生关系存在于设置完好、指导明确的素描课环境之中。



为此，我们可以把一个物体的视觉现象解释成为一种涉及到边缘、平面、肌理和空间的触觉感受。这就使人产生这样的联想：从某种意义上说，我们既可以用我们的手去看，也能够用我们的眼睛来摸。你可以通过一个简单的实验来证实这一点。选择一个立体的不透明物体，估计出投照光的角度，然后闭上眼睛，亲手去探查它的边缘和面。你可以从心里把指尖触摸和感觉到的体会成一种明暗关系。你会发现，离开光源的形态的突然转折，呈现在思维的观察中的是：强烈而边缘尖硬的暗面与亮面相邻；而物体轮廓的柔和过渡会产生调子的渐变。一个受光的粗糙的面或轮廓可能被想像为灰色或带某种调子的。反过来说，即使在很远的距离内，可视形态的触觉性质——凸起、边缘、面和肌理，对于我们眼睛的辨别力来说也是不成问题的。下面的两个图示将对此加以解释。

在这两种状况下，把图 A 设计成一个用来表现形的模型，并且说明怎样以两个最重要的视觉要素——线和调子——把它概括成质量、体积和空间的绘画形象。

## 一、认识形态

### 可视的要素：线和调子

艺术家认识形态、空间和运动全面特征的才能是不受自然约束的。这个行星上的生命由生存而决定其对于形态、空间和运动的不同认知程度，这是最简单的事实，又是最复杂的系统，人也包括在内。我们和其它脊椎动物一样，通过与身体动作相关的意识和下意识，学会了把视觉的现象和触觉的感受联系起来。这意味着我们的视觉感官已变得与我们的触觉感官相协调，在形态与空间的性质上传达着类似的信息。

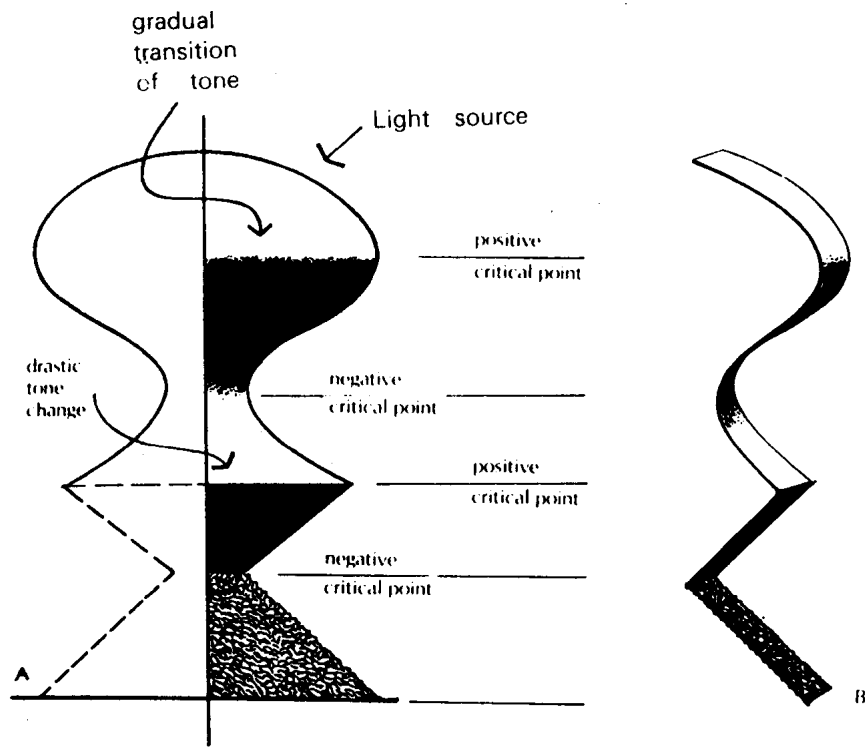


图 1 图 A 弯曲的轮廓线围绕不同程度的色调显示了形态在空间中的扩张和收缩。注意线和调子同时并置到在几个极点相遇，注意线远离形态中心的扩张和向形态中心的收缩。还要注意，图形上面一部分的色调过渡是渐变的，而中间区域下部的色调变化很强烈。这表示上半部的整体为圆形，并且较为平滑；而以强烈的对比效果和一个尖锐的角状轮廓线表示出来的下一段，则是由两个圆面并贴而成，这两个圆面合起来构成一个圆形的尖锐边缘。底部表面上麻麻点点的灰色调子显出它的质感很粗糙。

图 B 表示把一个纸条折成与图 A 形态相似的形状。这是一个切合实际的实验，证明怎样把边缘线和体积解释成为线和调子。背光色调表现体积和调子；细边表示边缘和线。

图 1 gradual transition of tone  
调子的渐变过渡  
Light source  
光源  
drastic tone change  
强烈的色调变化  
negative critical point  
凹极点  
positive critical  
凸极点

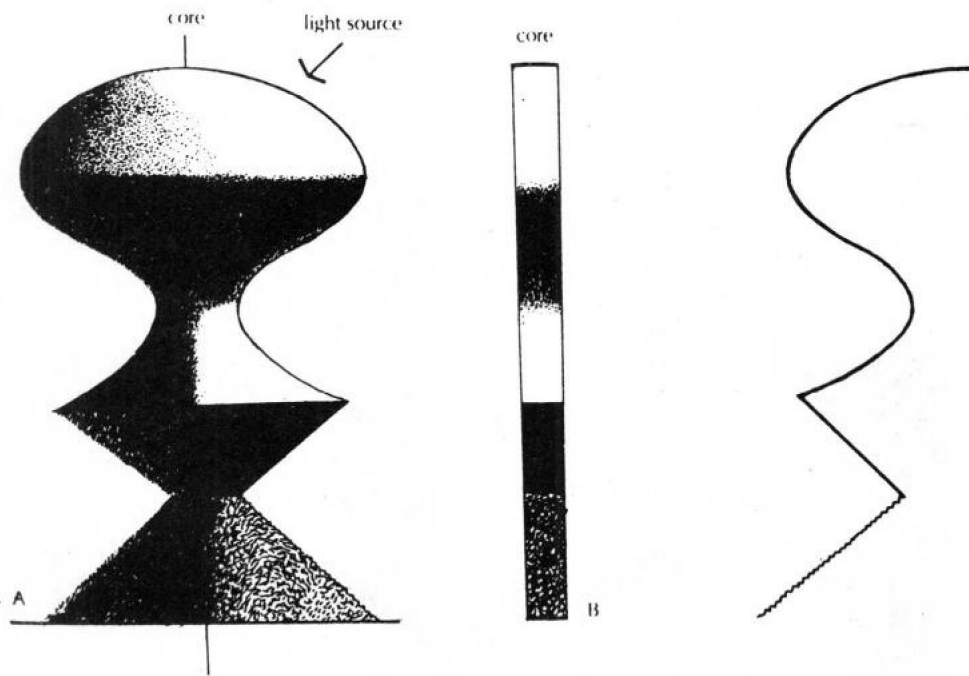


图 2 图 B 表示的是在一块纸板上剪出的缝隙。把这个缝隙贴近图 A 的中心——此时色调的要素同线隔绝开来，证明了调子能直接面对观察者传达体积的扩张和收缩的信息；而线 C 则表示的是从同一视点上展现的物体侧面的凹凸界线。你可以亲自做一下这个视觉的试验，从纸板上剪下一条空隙，举起这条缝对着强光照射的物体去观察。

图 2

core  
中心  
Light source  
光源

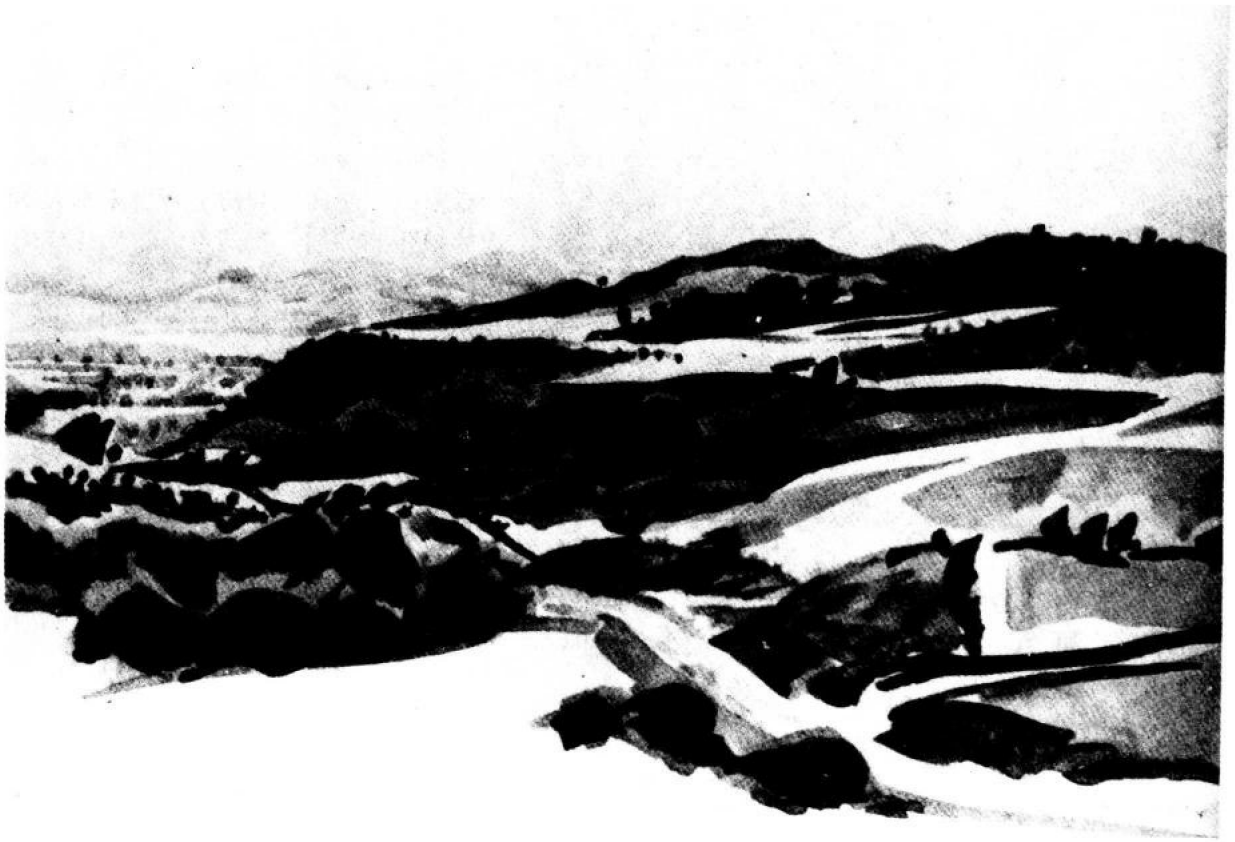


图3 犹他州的阶地 哈里森·古特奇 水墨淡彩

一个一流风景画家是熟悉伸展在田野和森林之下大地的地质结构的，它就像人体的骨骼一样，控制着它形态的本质。由于作者的洞察力深入到形态的潜在要素中，才形成了上面这幅素描流露出一种轻松自由的可能性。

### 无形的要素：自然的法则

尽管一个艺术家以他的才能去通过线和调子认识形态时并没有什么与生俱来的优势，但他能够培养一种认识形态的方法，这将赋予他一种深入于形态表象和生命机体之中的洞察力。这种洞察力能够使艺术家表达出他自己的认识而不仅是对某事物的模仿。这种洞察力产生于对形态的不可视要素的认识，那要素控制着空间中体积的特征和动态——这就是引力的力量，它把握着自然界一切物体的平衡。

如果再看前面的两个图例，并设想形态A是稀软泥土制成的模型，也许我们能更好地理解这一点。显然，在任何凹极点上，形态中心的收缩都会由于它自身的



A



B



C

图4 所有的形态都服从于万有引力。在这个行

重量而引起倒塌；同理，在任何凸极点上形态中心的扩张也会产生同样的结果。这强调了在缺少起支撑作用的加固材料的情况下，进入空间的物体的扩张是受限制的。而且所有扩张或收缩都会很快达到一个极限。由于曲线和角一般说来都表示体积的扩张的收缩，我们可以得出这样的结论，在缺乏必要支撑的条件下，生物也承受不了额外附加的曲线和角。

动物的机体，实际上已发展为两种使体积在空间能得以较大程度伸展的基本方式。第一种方式是由外骨架的甲壳支撑着大部分身体的无脊椎动物体结构，包括昆虫和甲壳类动物。第二种方式是内骨骼或者说内骨架，它构成了脊椎动物的支撑和保护结构。证实内骨架结构具有更高效能的证据是无可辩驳的——动物机体以这种方式已成功进化为无数种类的脊椎动物：哺乳动物中从最小的啮齿动物到大象和鲸，爬行动物中从极小的蜥蜴到古生物雷龙。

在脊椎动物的生活状态中，其形体应该从作用性和支撑性两方面做出说明。身体必须保持营养，而不同于植物，动物的营养需要以敏捷的动作移动身体来获取，运动需要形成肌肉，肌肉又形成了动物的躯体。总的来说，这意味着形体、能量和运动在不断的循环往复中相互作用，表明在形体本身动物必须完成各种必需的功能以维持它的生存。这时，多余的形体不仅危害这只动物本身，对于它的种族也是如此。我们还将第三章里，研究形态和功能之间的细节。正如我们将要看到的，另一个控制着体积行动的自然法则也影响着形态。

星的表面上，地壳一块块的隆起以及后来这些隆起的风化，导致了极端不规则的、凸凹参差的形态——既有扩张的，也有收缩的；是引力不可抗拒地消蚀着地球表面上不平衡的形体以达到最大限度的稳定性。这最牢固的形体就是锥体和角锥体。例如，一座山脉就是由一连串的锥体和角锥体组成的。

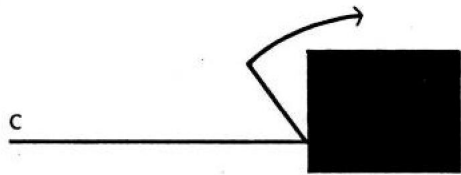
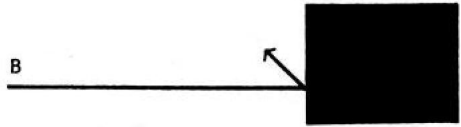
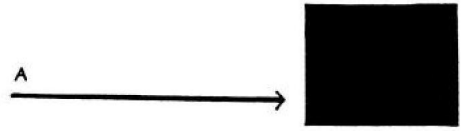


图 5 A 箭头表示海浪的运动，长方形表示一块巨大岩石的对抗。

B 瞬间的运动被挡住了，但它并没有终止。

C D 水的冲势带着它继续向前。

## 时间的要素

在多数情况下，一个物体的形状或形态并不是它的体积占据空间方式的结果，而是一个体积在空间中运动的结果，其中包含着时间的因素。要是我们仔细考虑一下，非生物的、没有生命的形态——如海浪——运动的节奏方式和外形的相对一致性是保持不变的，那么我们不妨把一个浪头，假定为象其它更稳定不变的形态一样，不必考虑它的大小、来源或者位置，只把类似的特性归属于一个解析的结构。下例波浪冲击岩石的分析，说明一种由风和水引起的、看不见的力学冲击方式（图 5）。

看起来似乎是矛盾的，一个可以从自然现象，比方从海景中，找到自己意象的艺术家，还不能算一个海景画家；做海景画家应该能够透彻地观察风、波浪及运动

的生动的戏剧性景色，由此想象到宇宙的力量，以海为媒介把它们表现出来。以一幅用透明或半透明的绿光反射与折射的块面组成的画面，他的形象便已超越海的琐碎与平凡。作为描绘者，他通过观察的体验再现出一个通常为人公认，描绘海的清晰模式，也为他个人艺术风格打下了基础。

在相似条件下，一个浪头的冲击方式将会持续重复下去，仅在细小的枝节上有差异——因为方式是由无形中控制着体积和运动，时间和空间的自然法则决定的。只有当我们认清我们所见到的是源于时间上和空间上遥远起点的，发展着的事物之一斑，方式才是能够被认识的。同样，对于一个艺术家也不难，把一座山构想为一个发展着的事物。一座山总在不断



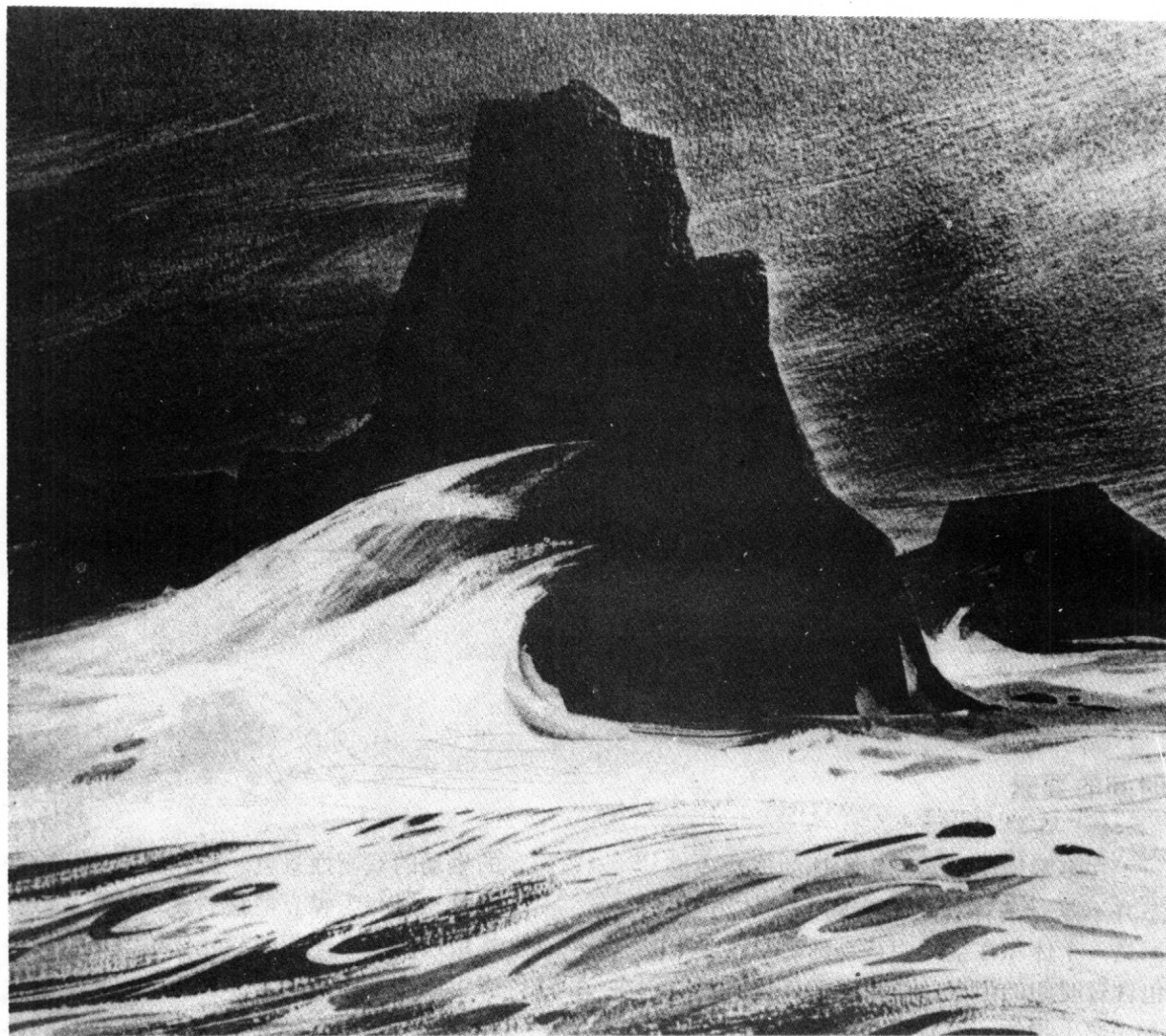


图6 巴杰的海潮 约瑟夫·穆格奈尼  
将冲击的海浪设想为一种事物的变动并认清它的方式，这并不困难。