

# 配

# 套

王超鹰 马放南编著  
现代视觉美术设计



• 厨房 • 浴室 • 工作室 •  
• 儿童室及其他 •

# 空

# 间

上海三联书店

183995

~~183994~~



王超鹰 马放南编著  
现代视觉美术设计

# 配套空间

J525.1  
04



• 厨房 • 浴室 • 工作室 •  
• 儿童室及其他 •



上海三联书店



# 配套空间的尖端——TRON电脑化住宅

王超鹰

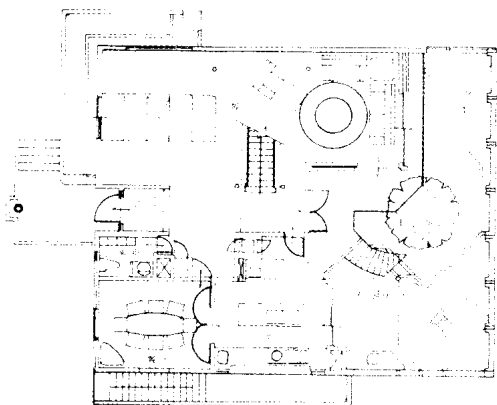
随着都市的大规模开发和利用,住居空间的合理化布局已经成为人类生活中十分重要的一个环节.与国际化、情报化时代相对应的都市发展计划,不仅在宏观上积极要求扩展副城市中心和临海文化游乐中心等,而且在微观上,对住宅内部空间的系列化、自动化等方面也产生出层层崭新的课题.都市生活习惯与文化意识的变动是十分激烈的,年龄差所产生的对住居空间的要求,在家族观、夫妇观的支配下,近年来逐渐从“共同世界”走向“自我世界”,大空间转为小空间;大家族变成小家族,而小家族内部又出现了个性化的局部空间.尤其是经济高速发展的大都市,人口老龄化趋向十分严重,家族构成中的老人比率逐年上升.根据资料显示,不仅欧进先进国家,即使是发展中国家的中国各大主要都市,都因老龄化的趋向而产生了在文化面、生活面、住居意识面等方面的问题.着眼于二十一世纪,如何合理地考虑这些问题,如何更完善地解决这些问题,是近年来先进国家在住宅开发方面重点研的课题,也是我国各主要大都市从现在开始不可避免的研究内容.

配套空间的合理布局方案,每年都由国际性住宅研讨会进行推荐和实验.目前较为引人注目的TRON电脑化住宅方案,被认为是配套空间方案的尖端.TRON是英文“The Realtime Operating-system Nucleus”的缩写.The Realtime Operating System Nucleus(意为核心式时间适应化处理系统)由东京大学理学部副教授坂村健于1986年以论文的形式提出后,即引起了各有关方面的巨大反响.此方案的初阶段研究工作正在日本TRON协会的主持下紧锣密鼓地进行.TRON方案的实施已由140家以上的公司参加并在各自的领域中发挥着重要的设计作用.现将TRON研究各课题组的重要成员作一下简要的介绍.

「东京大学理学部」负责总体设计及电脑机能设计,「永乐电气」和「竹中工务店」负责情报设备和全部设备的控制系统,「圣威浦工业」和「东京电力」负责厨房设备,「三协轻材工业」负责电动门窗及户外采光布局,「西武百货店」负责家具和生活用品,「第一园艺」负责园艺管理设备,「大气社」和「三菱电机」负责空调设备,「东陶机器」负责水管设备,「日新制钢」负责屋顶工事,「日本房屋」负责外形设计和施工,「日本玻璃」负责各种玻璃材,「日本电信电话」和「日本航空」负责情报通信设备,「元田电子」工业负责零星装备,「雅马技和」负责照明设备,「雅马哈」负责音响设备.

TRON研究方案的发展,给参与此计划的各大公司在技术革新方面有了新的方向,各专业研究的深化和利用,又使更多的学者认识到在研究过程中的不足和缺陷,为此以TRON为中心的分野性研究团体也不断形成,如“TRON电脑建筑研究会”,“千叶电脑都市研究会”,“TRON电脑住宅研究会”,“电脑机动车研究会”等等,各研究会的成果对整个TRON计划起着重要的补充作用.

TRON方案的中心,是从未来社会发展的预想入手,不只限于专家,而是



让普通的人在生活中掌握和使用电脑。从正面应该实现电气机械与新技术的系列化、便利化，从侧面应该导入崭新的社会意识和文化意识，力争在1990年至2000年间达到实用化阶段。TRON研究计划的提出，首先遇到的难题是理论与技术应用的统一，住宅现状与相关产业的统一，具体的研讨与未来的推测的统一等问题。经过各方面的努力，1981年2月赞同TRON方案的18家公司，着手对TRON设计的第一阶段——可行性阶段进行了开发和制作，1989年11月处女型的TRON电脑化住宅正式完成。

TRON电脑住宅与一般住宅的区别，在于入居之前应全面性考虑必备的入居条件。对现代住宅来说，住宅内部包含着众多的要素，如各种厨房设备、各种电气设备乃至照明设备等等，随着高机能化而越来越复杂，因使用方法而造成的各类故障使居住者花费了不必要的时间和费用。TRON电脑住宅则是将适合人类生活的必需设备，全面地、完整地加以配套综合，把原来零散的设备进行系列化的有制接续，不同的设备在配套综合中通过协调、合理的安排，使任何人在任何条件下达到使用上的可能，这是TRON电脑住宅的主攻方向。为此，TRON方案的参与者，不是追求表面上华而不实的机械按钮以及光芒耀眼的外形设计，而是强调配套空间的适应性和能动性，以及将故障发生减少到最低程度。

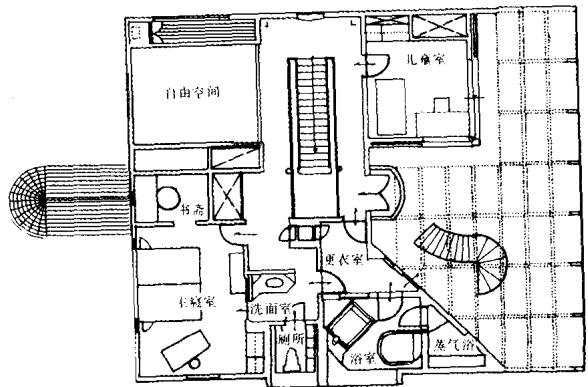
从TRON计划迄今为止完成的方案的中心内容来看，主要由壁面统一性按钮系统、电脑遥控系统、BTRON电脑程序系统等三大系统组成。统一按钮系统将各厂家的设备操作按钮全部以相同的外形和ON及OFF的操作表示加以筒略化，重要按钮还附上了闪灯表示。电脑遥控系统将所有设备综合在超小型的遥控器中，操作方式及顺序也被加以统一化。和以往的电脑遥控方式不同的是，TRON式遥控器不必对准被操作的部件，而是通过屋内设置的红外受光装置在任何一个角度达到操作的可能。同时BTRON电脑程序系统更将操作方式进行合理的动作协调，居室内部和外部的情报交换，电气、煤气及水的源量的表示，通过画面形式使使用者一目了然。例如机票的预约和电饭锅的预约以及录像机的预约，一样可提前几周完成，并且其操作程序完全相同，从而免去了不必要的说明书阅读。

随着新一代的电脑开发利用，TRON设计的实施更进入了FUZZY(意为模糊、两可性)化阶段，即采用与人类思考方式相近的情报处理系统，使配套空间的设备可以随着住居者的心情和一定的场合而随机应变，不是单一的而是无限多样化的利用电脑的各种有利因素。新的标准化不应是固有的，必须适应家庭个人的要求，具有自由选择、自由组合和广泛的实用性。

TRON方案的实验目前还只是刚刚开始，处女型TRON电脑住宅的建造总费用据说超过了八百万美元，即使大量化生产全面展开后其费用会大幅度下降，但进入真正的实用阶段还是相当困难的。虽然以日本通广省为主的“住宅情报化推进协议会”，对TRON方案给予了大力支持，但在本世纪内达到实用化标准仍是不够现实的。因此“TRON设计是概念先行，缺乏现实”的批判意见也不少，TRON电脑住宅的出现引来了各方面的注目与重视，对其每一项具体的成果，电视、报纸、杂志等予以大力宣扬。如果从各个专业，各个断层加以分析的话，TRON方案无疑是二十一世纪住宅发展的必然方向。先行性的实验加速了现在配套空间的合理性、机能性的追求，摒弃了不必要的外观更新。由TRON成果而带来的新的企业的诞生，进一步推动了各企业的活动能力，并且使更多的生产厂家明确了未来产品开发的方向。近年来先进国家在配套空间方面所作的研究，显然是受到了TRON方案的直接影响。统一化、系列化、便利化是配套空间设计不容质疑的目标。

我们应该通过对国外有益的既存的价值观念和思考方法的不断认识，逐渐形成新的对可能性的探索。TRON方案对我国目前的现状来说也许不尽现实，但它对高层次的配套空间的展望与研究，以及各个具体专业的进展，无疑是十分值得学习的。预测未来，立足现实，从小的空间走向大的空间，TRON方案无疑是配套空间设计中尖端的方法论和实践论。

王超鹰——造型学硕士(现代视觉美术设计)



二樓平面圖

# 馨香的空间演出——配套空间的软技术

川上智子

## 一、综述

人类的五个感官被称为是接受外界刺激，而由大自然所安排好的。就日常生活中，人类五种感觉中的视觉和听觉，则最容易接受外来刺激。不论新闻杂志还是电视，即可整天看到。如果不喜欢看电视的话，还可以选择录像。当然电视和录像不能离开配音的条件。

走上街头从车站的扩音器中，进入咖啡馆从店招宣传中，我们都无法逃脱广告对视听觉的刺激。在声音的洪流中更有不少戴上耳机享受音乐的人们。

现代人类所受到的来自外部的刺激与一百年前相比在数量上之多是不能想象的。但与视觉、听觉比较而言，我们的嗅觉所接受的成份却相应的减少了。虽然近年来生活中被称为“馨香时代”的到来，使与香料有关的商品也不断增加，但四、五年以前，我们对“香味”在住居空间中的作用还没有意识到。

## 二、馨香文化的背景

我们对身边的馨香商品的要求，比如肥皂，只要去污力强加上传统的肥皂香味就可以了。与肥皂的功能性特点相比，香味好象处在无所谓的位置之中。这种固有认识依然存在。几年前人们的观念是，洗净效果的好坏远远比馨香的作用更重要。

从香味的优劣与洗净效果的关系来思考，只要身体能够得到洗净，确实过份的香味还不如无香味为好。而且对香味而产生的抵抗感因人而异也是无法预测的。

然而洗澡用的肥皂，它的一个功能是洗去身体的味道。肥皂的香味是无法避免的。当然，东方人在日常生活中使用香水、香料的人并不多。因为好不容易洗干净的身体不需要香味把它再弄脏，而且香水的使用会让人感觉到你是否从事某种特殊的职业而受人轻视。

在西方，香料、香味在古代被隆重的宗教仪式所使用，并且是权力和特权阶级所拥用的东西。一般来说，香味所具有的神秘力量是防灾祛病的功能，以及能够调节身体内部的循环。草药所特有香味，使它区别于其他植物。据说香味越是强烈的草药越是有强烈的治病能力。同样，越是有强烈香味的肥皂，也被认为是去污力越强的肥皂品种。

这也是东方人与西方人在感觉上的最大差异。对东方人来说，强烈的味道是不洁的表示。不洁的环境是病因之一。而在西欧，香味则是清洁的标志。以前欧洲各国由于没有每天入浴的生活习惯，因此使用香水来杀菌。故而西欧的文化观把香味与身体清洁加以联系，而东方的文化观并不认为是如此。

由于这样的文化背景，日本与中国存在着独特的“香道”艺术。香道是香味游戏的手段与方式。与生活环境密切相关的香道是一种高雅的游戏。也许，在身体和衣服上不喜欢使用香水，被认为是东方人香味嗅觉迟钝的表现。而从文化观的差异上来说，香道的存在并不能说东方人对香味的反映迟钝。

近来“馨香文化热”正在掀起，各种各样与香料有关的商品不断出现。杂志、报纸等等有关馨香文化的报道也常常见。作为馨香热中最崭新的一部分“馨香的空间演出”，是我共同参与的。我曾受到“馨香的演出技术是否引进了海外的技术”之类的询问，这里我想回答的是“这个系统是我们独自开发的技术”。

由香道与香道工具使用产生的联想，经过反复试验而形成了馨香的空间演出技术。香料的香味与清洁感对欧洲人来说往往作为服饰的一部分而加以考虑的，以这样的思考方式而言很难想象馨香的空间技术会在欧洲产生。

从东方人的联想来说，飘散着淡淡幽香的房间，表示出房间是被整理过的，而欧洲人在感觉上，因人而异使用着不同的香水，相反房间本身应该具备什么特殊的香味则无关重要。

一般对近乎常识的知识容易判断其正确与否，对既成概念的理解往往随着感觉的加深而不断促使接受面的扩大，因此馨香文化热的出现不是偶然的，馨香文化是时代变化的必然产物。

最近本来从使用方法上来说没有必要带有香味的商品,如丝袜、领带等等随着香料的使用而身价倍增。

馨香的空间演出也不能单从传统的概念来加以理解,最初这项方案虽经一再说明与介绍,仍然受到了来自各方面的否定,其意见是剧场也好,音乐会也好,生活的空间应该是视觉与听觉占有主导地位,以嗅觉作为主角简直是邪门歪道。

然而现在,馨香的空间演出技术已经获得了市民权,仅仅在数年之前这还是难以想象的现实。

实际上,凡是参观过馨香空间的人们都会发出各种各样的反应与惊叹,比如“原来香味也可以参与空间的配套”,“这就是有名的馨香演出啊!”等等。

表演家与展示会的主持者对馨香的形成予以了热情的鼓励,因为他们作为时代的先行者对馨香文化关心的同时,也已经感受到了馨香时代的气息。

#### 四. 馨香的空间演出

馨香的空间演出技术依赖于香味发生器,这是香味散发的中心部件,香味发生器主要由低噪声的小型送风系统组成,在送风系统的出口部分,附上染满香料的罩子,随着送风系统的起动,香味便自然流动,与直接的香雾喷射不同,多余的香味不会残留,香味发生器是馨香空间技术的中心部分,当然带有类似机能的送风系统都可以产生同样的效果。

与空间配套的硬件相同,香味作为软件部分,必要的音响、照明器材的运用,要求十分严密,适当的调整会产生意想不到的效果。

空间演出用的香料,根据不同的印象场合,可达六百种之多,在经过严密的评选与评价之后,可在实际使用中灵活运用,当然最重要的是不论是何种香型,产生自然的适合于室内气氛的香型才是好的,室内芳香剂不论是桂花也好,夜来香也好,比直接贴近花朵闻到的香味更好的是具有能飘洒在空气中感觉柔和的特性。

要产生这一效果,只有采取与香水使用完全不同的手段,香水的使用与肌肤的温度有关,而香味发生器则与温度无关,随着气温的变化使它散发出近乎于自然的香味确实不易,这就需要根据不同的季节、不同的温度,注意调节香味的浓度,一般来说较为大的空间,香味散发器可以数台并用,明亮度高的空间与明亮度低的空间使用的香型与浓度也不同,甚至阴影的存在也是不可忽略的因素。

在考虑香味参与配套空间之前,个人的爱好,香型的习惯等问题是不可忽视的因素,我们常常听说令人讨厌的香味使人心情变坏之类的话,再好的空间环境也因难闻的气味而黯然失色,所以不论是什么香型,在家庭配套空间中往往以淡淡的幽香较为适宜,也就是说不应将日常的生活环境处理得过于特殊,应该使每一个人都能接受,这与家具室内装饰一样,不应带有任何冒险的成份。

根据迄今为止的经验,撇开香型嗜好这一点,散发缓慢的淡香型不论在任何空间演出环境中都会产生较好的效果。

#### 五. 馨香的空间演出的未来

馨香的空间演出术在会场,家庭中渐渐被人接受,最近更引人注意的是办公室的香味演出,香味在办公室的存在使其在促使工作效率提高方面的机能倍受重视。

自古代以来早以为人类所认识的香味的神秘的机能已发展成独自的芳香心理学(Aromachology)在一段时期中芳香心理学曾被误认为心理疗法的一种,实际上芳香心理学是研究香味对人类产生的心理效果的一门科学。

人类受到芳香的影响,是不以人们意识感受而存在的,令人心旷神怡、心绪安定的场合,对人们来说一般都存在使人感到习惯的芳香,出远门的人在回到自己的家中,或是回到自己的故乡时往往会有怀旧的心情产生,这种怀旧心情据专家分析,直接与一定的芳香有着密切的关联。

因为芳香对人类生活有着如此积极的作用,更应该重视对馨香空间演出的效果的研究。

据芳香心理学的研究表明,芳香对人们产生的作用,可以通过脑电图加以显示,例如柑桔系的柠檬香味因具有爽快清洁的特性,所以减少打孔工人在工作时打孔的失误,清水建设公司的报告表示:如将普通失误率定为100的话,柑桔系的香型可使失误率降至45.8;茉莉花系香型可降至66.8;紫薇系香型则为79.2。在认识到芳香对空间环境所起的作用的前提下,近来清水建设公司、藤田工业公司等企业,对空调设备附加芳香发生器的开发予以了认真地研究。

馨香的空间演出还可以直接运用于环境摄像,视觉广告等等艺术领域中,香型的种类也所以扩大到森林、江河湖泊的范围中,即使是身处家庭这样小的环境中,同样可以通过荧屏鲜艳的画面,柔美的声音,温和的芳香来领略大自然的奇妙乐趣,人类五种感觉器官的存在,要求有合理的结构加以对应,即使是无嗅的环境也需馨香空间演出术来加以解决,因为家具、工具等等,总会含有自身特有的气味。

和室内必须安置植物一样,由芳香带来的新时代已呈现在我们眼前,虽然馨香空间演出,作为配套空间的软技术,有相当的难度,但已经不是高不可攀的梦想,让我们面对渐渐失去的大自然伸出我们的双手去招唤芳香的生活。

川上智子 日本芳香学专家,株式会社伽罗香房董事。

# 多目的性厨房及其表现形式

## 中原章

从居住环境看厨房,我们可以发现,和其他空间不同,厨房内涵的发展速度是最快的。就形式而言,DK(DINNER KITCHEN 厨房)型的省略式厨房大约在四十年前被人们所采用,至今仍是公营住宅的主要形式。约三十年前开始,能坐着从事家务的厨房(DK改良式)得到了发展和普及。随着经济增长和竞争化的激烈,近代生活中,人们对机械的依赖性也在提高,追求多功能性和合理性的厨房,是人们生活得到满足的一大趋势。由于住宅条件的紧张,LDK(LIVING DINNER KITCHEN)型的综合式厨房特别引人注目,因为LDK的形式较为合理的对应了时代的发展。时代要求厨房必须具备个性,同样个性化的厨房也刺激了厨房用品的系列化生产。从炊事设备上,水槽没有发生大的变化,但是与电气连通的用品却是日新月异。

由于LDK的发展历史较短,设备价格过高,而未得到普及,目前,致力于解决这类问题的专家有所增长,相信大众化的LDK时代马上就会到来。

厨房是家庭的一个作业中心,犹如一个小小的工厂,设备要素的强调与室内装饰要素在原则上是有相当大的矛盾的,缺乏工学理论和缺乏室内装饰设计理论的设计师是不能适应现代厨房设计的。从居住的整体设计出发,厨房作为整个居住环境功能化最强的一部分,与其他空间的调和,是一件非常复杂的工作。设计的最低要求应是使用便利、安全、卫生,并具有装饰感。

下面我们再详细地介绍几种厨房的表现形式。居住的存在有着各种各样的形式,可以把它们简单分割为劳动圈、个人圈和社会圈三大类。比如寝室属于个人圈,客厅属于社会圈,厨房则属于劳动圈。但是现代生活的变化使整个居住空间朝复合化的方向发展,客厅、厨房、寝室也多功能化了,所以在表现形式上也不能单以三大类为准则,厨房也是家庭的一个表演场所,因而要根据个性,爱好设计自己的厨房。

**独立型厨房** 一般来说要有7平方米大小的空间,如果是细长形的话,使用更加方便。独立型厨房与其他空间不发生影响关系,自主性较强,可考虑尽量使用收藏式设计,使功能多又不至形成阻塞。

**DK型厨房** 主要特点是开放式的,从整体上看,卫生、干净相当重要,设置规划上要考虑垃圾的收集,以及锅碗与盘的整理排列。一般DK型厨房的大小在13~15平方米较为适宜。由于和就餐在同一空间,应尽可能避免脏、乱、差,并要在收藏技巧上多花一些工夫。

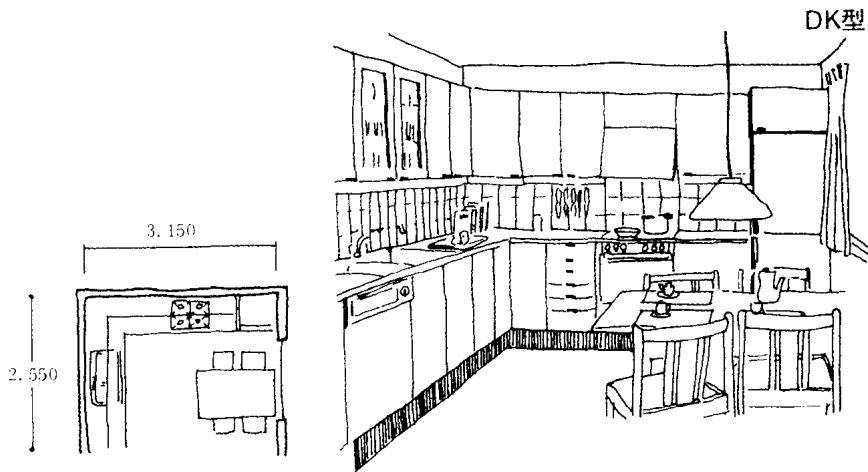
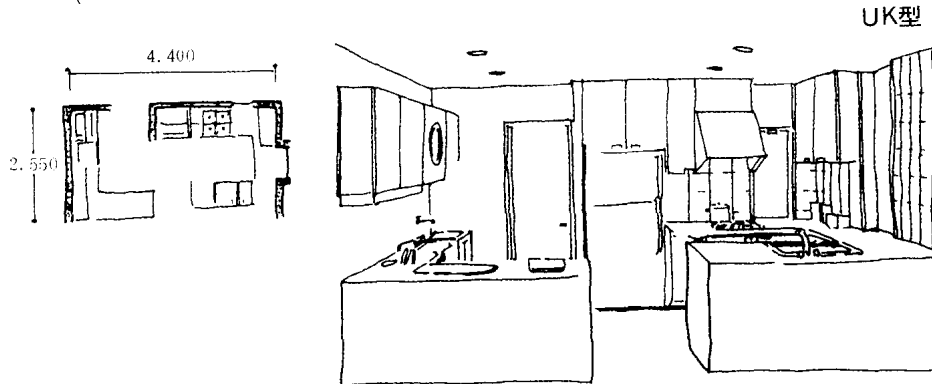
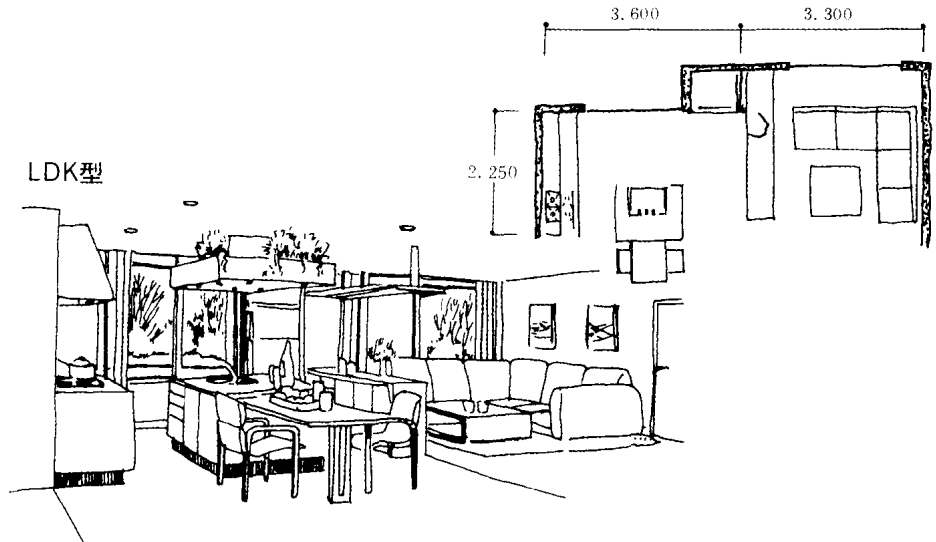
**LDK型厨房** 它包括了对话场所、休息场所,是家庭气氛强烈的居住典型空间。在功能性上,它可以通过合理的安排,将洗衣机、吸尘器、微波炉等大中型家用电器导入,并且还通过厨房的整体布置,体现出这个家庭的家风和修养水准。



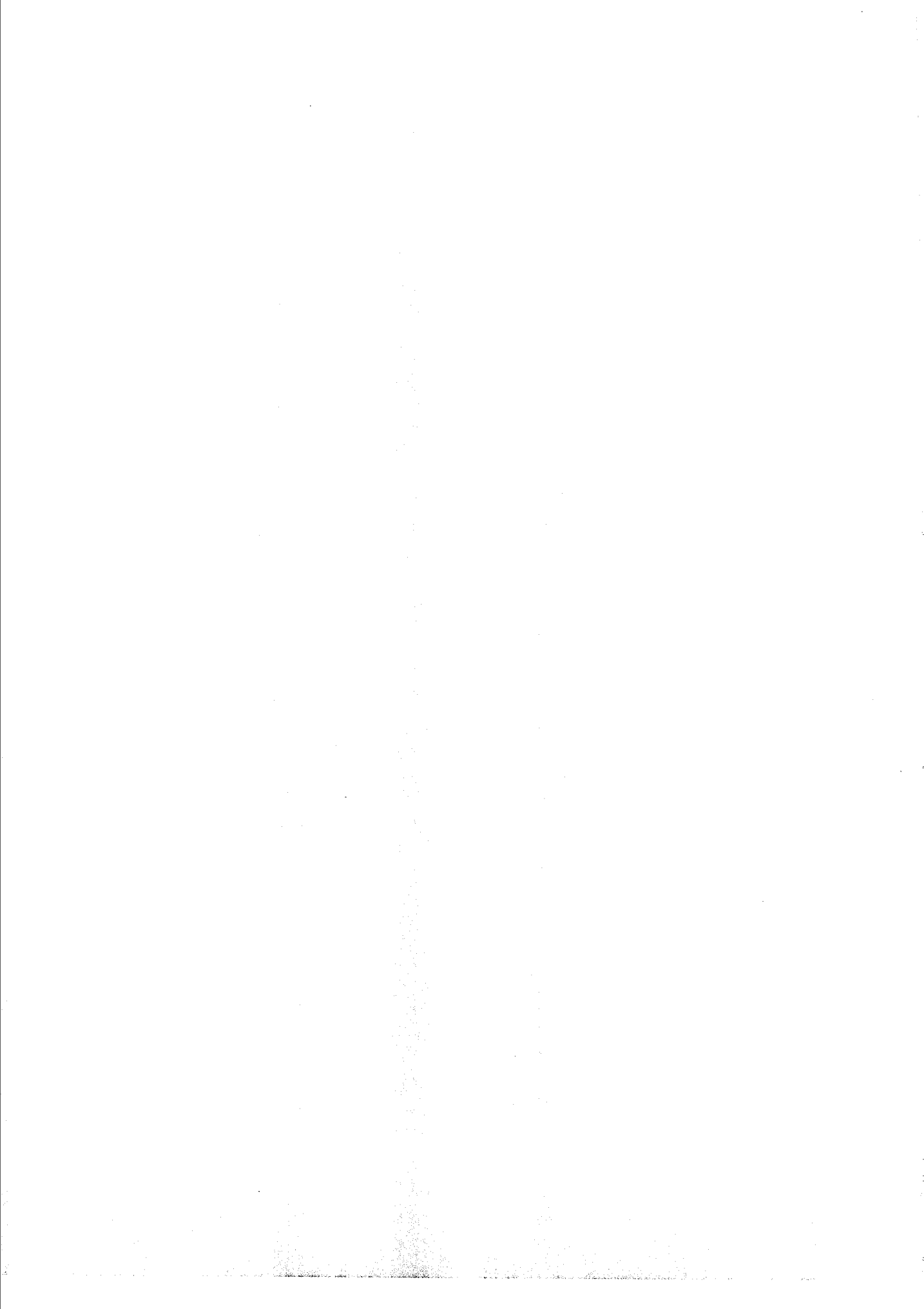
UK型厨房——也称统一型厨房，一般适合于年轻夫妇且有幼儿的家庭。因为现代主妇的工作是集工作、育儿、家务于一身，有时常常几件事同时进行。厨房犹如一个作战本部(UNITED KITCHEN)核心家庭化发展的趋向。UK型厨房相对于LDK型厨房而言，或许更容易普及，因为它复合了多种要素：将洗、烧、煮、做溶为一体，因此特别要注重清洁感对心理的影响。

综上所述，厨房的构成，不仅反映了时代的进步，也体现了家庭的气氛，它既是家庭集体的空间也是主妇的个人空间。因此，在色彩、构成、功能等方面，都应比其他居室空间更值得重视。

作者介绍：中原 章，著名建筑设计师，日本室内程序设计会社专任负责人。









厨 房





这是三组完全不同的厨房系统，主要区别在于表面处理和设计风格。

