

朱兰文集

ZHULAN WENJI

朱炯 编

而三愛復相遇於春明兮君有語而聲半咽謂大樹
 八兮叠後而速遭美吾官海之將離兮願同志以舍
 先赴餐於河南兮命隨駕而執鞭君且視若己兮兮期
 之能賢不轉瞬而君病兮繼張揚而赴重泉豈樹神之
 兮牧汝邑而命竟不延吾方謂君亦歸隱兮共徜徉
 小之間誰知君歿已逾年兮睹眷令而涕沈瀾吁嗟乎
 哀兮我獨行而誰憐呼君而君若有聞兮幽明相契於
 心鉅鼻與豐頤兮儼憑倚夫几筵聊抒臆而申誄兮饒
 告虔尚饗乙卯九日

重脩餘姚縣大成殿記

人才出於學校服先王之教為四民之首誰不尊士

士之尊敬 至聖者也當何如也聖人代天以立教
 以宣靈覺萬世天理人心之不容泯者經訓具在
 史離故尊且敬之者一如尊天敬天吾姚文廟之建
 世莫氏其後大魁天下世遂以人爵為天爵之報踵而
 之輒有所驗廟猶及見其盛比來有效之者或應或不
 文教之不振歟靈秀之不盡鍾歟抑老成殞謝後學
 亦身體力行之道未講也乙卯三月朔雷震殿西棟及
 神座皆有谷擊痕闕邑便懼議捐貲所亟時浙中
 鄰省兵餉力不暇給於是邑尊崔學師章君倡捐且
 效戶得十家出資若干并易楹柱蠹蝕者崇聖祠兩廡



ZHEJIANG UNIVERSITY PRESS
浙江大學出版社

朱兰文集

ZHULAN WENJI

朱炯 编

而三遷復相遇於春明兮君有語而聲半咽謂大樹
 代兮叠喪後而迹遺羨吾官海之將離兮願同志以舍
 先赴齋於河南兮命隨駕而執鞭君且視若己子兮期
 能賢不轉瞬而君病兮繼張揚而赴重泉豈樹神之
 兮牧汝邑而命竟不延吾方謂君亦歸隱兮共徜徉
 下之間誰知君歿已逾年兮睹脊令而涕汎瀾吁嗟乎
 嗚呼我獨行而誰憐呼君而君若有聞兮幽明相契於
 忠鉅鼻與豐頤兮儼憑倚夫几筵聊抒臆而申誄兮鵲
 告虞尚饗乙卯九日

重脩餘姚縣大成殿記

四人才出於學校服先王之教為四民之首誰不尊士
 士之尊敬 至聖者更當何如也聖人代天以立教
 切宣靈覺萬世天理人心之所以不容泯者經訓具在
 史離故尊且敬之者一如尊天敬天吾姚文廟之建始
 不世莫氏其後大魁天下世遂以人爵為天爵之報踵而
 之輒有所驗蕭猶及見其感比來有效之者或應或不
 文教之不振歟靈秀之不盡鍾歟抑老成俎謝後學
 亦分身體力行之道未講也乙卯三月朔雷震殿西棟
 神座皆有斧鑿痕闔邑便懼議捐資所亟時浙中
 都省兵餉力不暇給於是邑尊崔學師章君倡捐且言
 破戶得十家出資若干并易楹柱蟻蝕者崇聖祠兩廡



图书在版编目(CIP)数据

朱兰文集 / 朱炯编. —杭州:浙江大学出版社,
2015.11
ISBN 978-7-308-15291-4

I. ①朱… II. ①朱… III. ①朱兰(1800~1873)—
文集 IV. ①Z424.9

中国版本图书馆 CIP 数据核字(2015)第 256462 号

朱兰文集

朱 炯 编

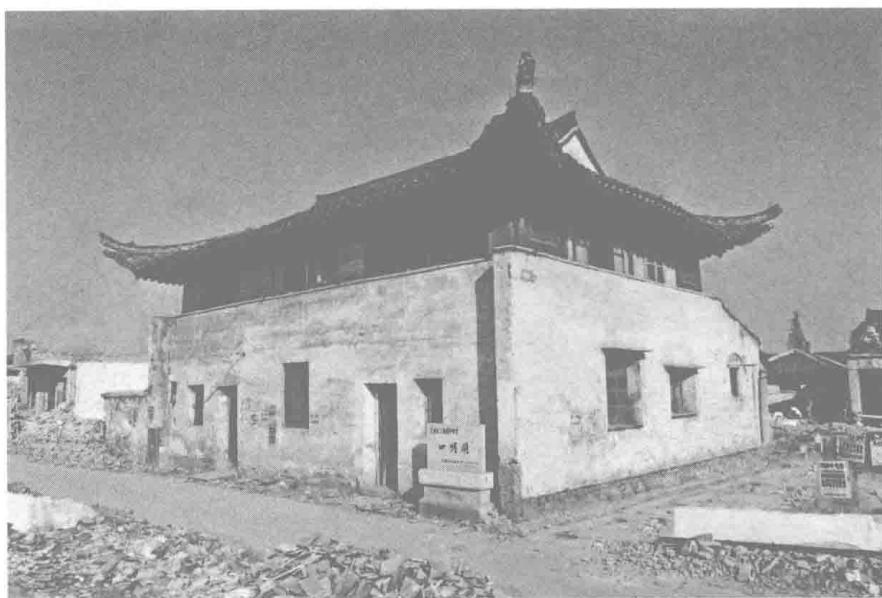
责任编辑 吴伟伟 weiweiwu@zju.edu.cn
责任校对 杨利军 陈晓璐
封面设计 木 夕
出版发行 浙江大学出版社
(杭州市天目山路 148 号 邮政编码 310007)
(网址: <http://www.zjupress.com>)
排 版 浙江时代出版服务有限公司
印 刷 杭州日报报业集团盛元印务有限公司
开 本 710mm×1000mm 1/16
印 张 30
字 数 507 千
版 次 2015 年 11 月第 1 版 2015 年 11 月第 1 次印刷
书 号 ISBN 978-7-308-15291-4
定 价 88.00 元

版权所有 翻印必究 印装差错 负责调换

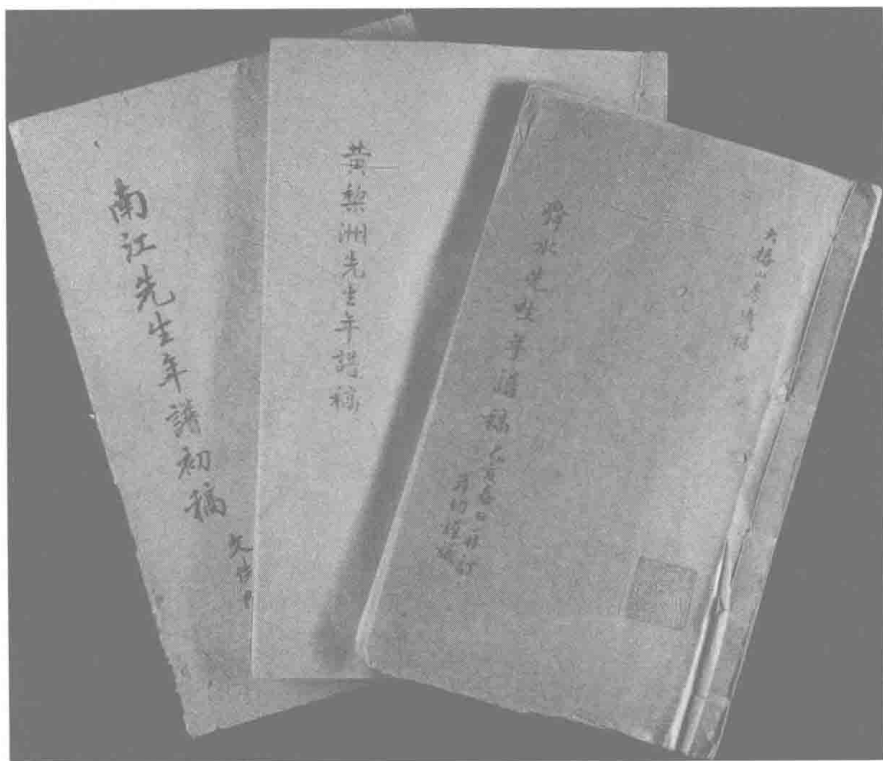
浙江大学出版社发行部联系方式 (0571)88925591; <http://zjdxcs.tmall.com>



朱兰像



朱兰藏书楼——四明阁原貌



朱兰撰三先贤年谱稿

廿五年庚辰十八歲

應奉省鄉試

於任有儀 丙辰八月歲二十

心在風雨而所寄慨江 楊公三子 煥全臨禮 後開州守

楊執札行... 楊公三子... 煥全臨禮... 後開州守... 丙辰八月歲二十... 楊公三子... 煥全臨禮... 後開州守... 丙辰八月歲二十...

廿六年辛巳十九歲

早奉對香用賦名筆傳荷月大此高 歲暮

周三起凡宗王... 海平心才... 亥神以揚公心

活法初使... 楊執札行... 楊公三子... 煥全臨禮... 後開州守...

活法初使... 楊執札行... 楊公三子... 煥全臨禮... 後開州守... 丙辰八月歲二十...

《南江先生年譜初稿》

取余所薦者為登一級得^處居高中數蓋內監將外登

鮮未先存內收掌^謝到^注法次日堂上至卷若非自存和

心剛不進內^注屋叶也立到^注裁^注判^注由^注監^注謝^注為^注在^注湘^注北^注書^注院^注并

歸遺時^注呼^注令^注為^注志^注師^注今^注則^注特^注曾^注與^注援^注多^注方^注輕^注廢^注後^注為^注余

姑忍之^注法^注試^注車^注後^注謝^注與^注收^注掌^注係^注任^注員^注奉^注門^注生^注員^注奉^注門^注今

科者^注勢^注危^注風^注港^注曰^注不^注能^注曰^注弊^注在^注居^注官^注乎^注曰^注在^注監^注試^注再^注居^注官

曰^注掌^注與^注司^注奉^注米^注某^注志^注斷^注吐^注贊^注事^注曰^注惟^注米^注滿^注兩^注人^注不^注到^注收^注掌

索^注與^注是^注民^注奉^注善^注款^注為^注余^注言^注之^注余^注奉^注自^注願^注不^注為^注民^注奉^注府^注斥

也^注是^注知^注是^注藉^注前^注題^注之^注以^注意^注之^注也^注奉^注居^注得^注士^注十^注三^注人^注之^注數^注數^注限

昨^注候^注黃^注某^注居^注係^注知^注在^注世^注第^注九^注乃^注余^注平^注日^注所^注擊^注節^注指^注責^注者^注也

湯^注若^注是^注指^注余^注制^注其^注年^注將^注五^注十^注會^注試^注第^注八^注次^注其^注謂^注曰^注世^注文^注品

通^注萬^注立^注評^注檢^注以^注我^注之^注其^注據^注評^注其^注解^注七^注經^注圖^注大^注史^注禮^注圖^注三^注等^注令

二^注三^注考^注始^注及^注元^注分^注校^注不^注中^注大^注講^注吳^注曰^注某^注以^注不^注考^注六^注而^注得^注王^注只^注第^注一

池^注卷^注薛^注米^注師^注手^注降^注格^注者^注之^注反^注不^注得^注中^注不^注此^注是^注四^注年^注未^注而^注日^注共

曰^注能^注合^注得^注其^注老^注知^注考^注者^注手^注由^注于^注唐^注之^注內^注監^注試^注也^注是^注出^注是^注同^注鄉^注閩^注文

是^注性^注既^注有^注其^注意^注中^注人^注和^注懶^注花^注出^注考^注理^注境^注不^注保^注其^注不^注知^注花^注與^注余

同^注在^注國^注學^注餘^注余^注積^注于^注衡^注文^注復^注國^注余^注賦^注非^注于^注常^注語^注文^注與^注已^注完

大^注合^注即^注取^注中^注于^注監^注試^注心^注悔^注之^注而^注處^注間^注是^注差^注何^注人^注慎^注曰^注子^注惡^注乎

知^注之^注及^注以^注詞^注此^注以^注是^注某^注余^注曰^注某^注之^注功^注去^注任^注能^注出^注此^注君^注和^注此^注能^注辨

是^注何^注所^注之^注曰^注黃^注州^注外^注惟^注說^注也^注再^注余^注曰^注黃^注州^注人^注手^注教^注余^注不^注盡^注知

若^注德^注安^注列^注非^注吳^注州^注凡^注不^注能^注為^注此^注文^注豈^注誠^注於^注格^注也^注則^注先^注由^注書^注文

《补读室自订年谱》

前 言

朱兰(1800—1873),字信芳,一字心如,号久香,晚号耐庵,朱舜水九世族孙,浙江余姚北城东门外(今酱园街)人。清道光九年(1829)己丑科一甲第三人及第,授编修,迁侍讲学士。咸丰初,官内阁学士,署工部左侍郎。乞假归家,奉命在籍筹团防饷,因黄春生之变,被降四级调用。同治间再起用,擢内阁学士兼礼部侍郎衔致仕。以文学名,兼擅书法,曾为道光帝书扇。其屡掌文衡,甄拔之士,或荐登台辅,或出典封疆,或以儒将平贼立功,或以谏牍著声言路。曾历掌江阴暨阳、嘉兴鸳湖、绍兴戡山、余姚龙山等书院。著有《补读室诗文集》、《试帖律赋钞存》、《补读室自订年谱稿》、《日记》、《群籍摭闻》、《孟晋录》、《师友言行录》、《余姚文薮》、《姚江事迹》、《舜水先生年谱稿》、《黄梨洲先生年谱》、《南江先生年谱初稿》,校刊先友李貽德《春秋左氏传贾服注辑》二十卷。惜今多散佚。

朱兰系清中晚期学者型官员,其所处的时期,中国正经历一场大动荡、大转折,正如1865年李鸿章致其函中所言的“千古变局”之时。其文字不仅记录了与林则徐、倭仁、曾国藩、李鸿章等人的交往,还对当时的政治、科举制度、社会动乱、军事等许多方面做了具体、深刻、生动的记载,留下了珍贵的历史资料。

作为朱舜水的族孙,黄宗羲、邵晋涵的同里,朱兰又是最早研究这三位先贤的学者之一。但其所撰的《舜水先生年谱稿》、《黄梨洲先生年谱稿》、《南江先生年谱初稿》却长期尘封于坊架间,迄今尚未被人重视和研究。本书首次对三部年谱稿进行整理、点校,一方面挖掘地方丰厚的文化底蕴,丰富明清档案史料;另一方面为学界拓宽研究范围提供帮助,以更好地发挥历

史文献的现实作用。

一、本书分为碑记、序跋、传赞、寿序、祭文、诗稿、赋钞、笔记、硃卷、年谱、信札、附录十二个部分。

二、碑记、序跋、传赞、寿序、祭文均以上海图书馆藏清钞本《朱兰文稿》为底本，加之《同治余姚朱氏谱》所附文章，此外补入的各文，系辑自相关地方志、家谱、清人文集等等，均在文末注明出处。

三、诗稿以民国二十二年(1933)中华书局聚珍仿宋版《补读室诗稿》为底本，《补读室诗稿》原名《遂初堂耐庵诸集》，时有王家璧、柯劭忞作序，黄爱庐等题词，录古今体诗一千一百十余首，今已未及见。民国二十二年(1933)，朱兰之孙伦基、衡基、鄂基请杨积芳审定，将未分卷的原稿编为十卷，存诗七百余首，以《补读室诗稿》之名刊行。今如旧例，编为十卷，底本之外所录佚诗十七首、词一首，补入各卷，均在诗词末以注释注明出处。

四、赋钞以朱氏所藏《补读室赋钞》旧钞本为底本，《补读室赋钞》原名《遂初堂赋钞》，同治五年(1866)曾刊行，钱保塘作序，今已散佚。今据朱氏钞本重新整理，文中原有批注，无法考证为何人所注，为保存文献本来面目，便于阅读，仍照录于文后。

五、笔记以民国张氏约园刻本《朱久香笔记》为底本整理。

六、硃卷以上海图书馆藏朱兰硃卷为底本，会试卷则以花山文艺出版社1995年版《历代金殿殿试鼎甲硃卷》补正。

七、年谱以余姚文保所藏朱兰手稿本《舜水先生年谱稿》、《黄梨洲先生年谱稿》、《南江先生年谱初稿》、《补读室自订年谱》为底本，原稿中所附佚文及黄云眉先生跋均不作改动，附于稿后。四谱原谱均未分卷，今仍按旧例。《补读室自订年谱》存稿仅记至咸丰十年(1860)，后内容不详，或已散佚。

八、信札以朱氏所藏民国《余姚朱久香先生遗札》钞本为底本，信札原封签题为“朱久香先生遗札(闽西后学邱翊华题款)”，旁有民国时批注：“致曾文正公书若干，原书今藏南京中央图书馆，邱潜庐先生转托其友钞寄，内多误字，曾请东渔师(杨积芳)审正指出，似尚未尽改定。”增补之札在文末以注释注明出处。

九、底本皆为繁体竖排，除极少量有旧式标点外，均无标点，为符合现代读者阅读习惯，按照现代汉语规范，重新标点，简体横排。原稿中有大量夹注小字，为统一体例起见，一律改为正文字体，用括号夹注。

十、根据古籍整理原则，通假字不改，俗体字和异体字，改为通用字，所有表示尊称的抬头、空格取消，表示谦称、卑称的小字改用和正文相同的

字号。

十一、如原文空缺，或遇字迹不清，未能辨认者，暂以“□”代之。

十二、原文因为某些特殊原因，一些字用“△”表示，现改用原字词。

十三、原文有明显错误，或与其他版本不同之处，编者略加评鹭，均以“脚注”的形式订正或说明，供阅读者参考。

目 录

一、碑记	(1)
陈氏亲亲堂义庄记	(1)
烛溪西湖严禁私垦碑记	(2)
复护军潭朱氏丛桂堂行路碑记	(2)
重修余姚县大成殿记	(3)
东山义庄碑记	(4)
姚江黄山湖碑记	(4)
符氏义田记	(5)
赭东水利记	(6)
重建宗祠增置祀田记	(7)
慈溪郑氏义田记	(7)
后河塘义庄记	(8)
同治壬申重整(符氏)义田记	(9)
文蔚书院碑记	(10)
二、序跋	(11)
灵岩朱氏宗谱序	(11)
丁山方氏明德堂支谱序	(11)
会稽邵氏续修谱序	(12)
姚邑双雁王氏宗谱序	(12)
义门崇仁裘氏续修宗谱序	(13)
翁氏续修家乘序	(15)

汤氏宗谱序	(15)
虞东蒋山夏氏宗谱序	(16)
钱氏家乘序	(17)
灌浦郑氏家乘序	(17)
桐湖余氏家谱序	(18)
余姚楼氏宗谱叙	(18)
续修一本堂宗谱序	(19)
节孝祠会簿序	(20)
顺天武乡试录序	(20)
同善堂序	(21)
学正公祀产簿序	(21)
罗氏祠产簿序	(22)
魏镜宇义塾序	(23)
念德堂祭簿序	(23)
念德堂培文会序	(24)
念德堂义祭序	(24)
徐氏义田序略	(25)
南书院祀产簿序	(26)
重刊诗韵释要序	(26)
刘子全书遗编序	(27)
一叶舟轩诗钞序	(27)
郭畏斋春秋说序	(28)
来淞亭制艺序	(28)
黄爱庐诗稿序	(29)
秋江阁诗文序	(29)
双瀑山房诗序	(30)
刘芸斋刺史听春楼试帖序	(30)
佩文诗韵释要序	(30)
存诚斋文集序	(31)
画延年室诗稿序	(31)
春秋左氏传贾服注辑序	(32)
梦春庐词序	(33)
思豫述略序	(33)

小蓬莱吟馆唱和诗集序	(34)
诵芬诗略序	(34)
鮚埼亭集序	(35)
董□诗序	(35)
顾槎洲南松学吟序	(36)
亲睦堂诗序	(36)
谢氏流芳集序	(36)
跋慈郭庙碑记	(37)
跋岳武穆书家宝二字后	(37)
绕竹山房续诗稿跋	(38)
政和堂稿跋	(38)
朱松溪遗墨跋	(38)
跋双瀑山房文集	(38)
紫竹山房遗稿跋	(39)
跋姚罗浮万历癸卯硃卷	(39)
跋朱九山小楷遗迹	(39)
题朱昌甫所藏无名氏画册	(39)
书姚衷一先生传后	(40)
题卿藻手画遗册	(40)
三、传赞	(41)
少仙府君行述	(41)
袁后渊家传	(51)
容舫弟小传	(52)
敕授修职郎海宁州训导讳怡芬字清和号芎山公传	(52)
郑允禄封翁传	(54)
慈邑郑雪崖先生传	(55)
节孝洪母邵孺人传	(56)
节母倪孺人生传	(57)
杏村公传	(57)
太学生一斋孙君传	(58)
爰三叶公传	(58)
节妇朱孺人传(媳邹氏附)	(59)

杨漪泉传略	(60)
迂姚始祖尚书美甫公传	(60)
罗君秀峰传	(61)
舜川公传略	(62)
慎斋公传赞	(63)
貤赠通奉大夫詹事府少詹事加三级拣选知县萌生府君家传	(63)
贞烈张氏毛姑传	(65)
心畬弟小传	(66)
谢烈妇传	(66)
赠朝议大夫授石门县教谕沁泉公传	(67)
族叔竹溪公传	(68)
堂弟卓人传略	(69)
明崇祀忠义祠孝友上寿柳庄公事实	(69)
清邑庠生杏楼公继配徐孺人传	(70)
胡清江传略	(71)
县丞銜貤赠奉政大夫叶槿圃太翁传	(72)
郡庠生杏楼府君传	(74)
镜蓉叶公传	(75)
明经叶君彦英传	(76)
清会稽县学训导庠贡生稻香公传(子传箕附)	(78)
雨怀公传	(79)
清乡饮郡宾允臣公行略	(80)
清国学生嘉春公行略	(80)
象川叔小传	(80)
晋玉公传	(80)
田松斋像赞	(81)
倪履泰丈暨配吴赵潘三孺人像赞	(81)
山辉族叔祖像赞	(81)
清郡大宾德新公像赞	(81)
王勉夫像赞	(81)
庆槐公像赞	(82)
徐境像赞	(82)
胡清江赞	(82)

乔坪公像赞	(82)
剑江叶公赞并引	(82)
徐春奎赞	(83)
清乡饮大宾宋安澜先生像赞	(83)
太学生若余公像赞	(83)
四、寿序	(84)
敬胜亭百子会序	(84)
钦旌节孝沈太宜人五秩寿序	(85)
邑侯罗芬余六十寿序	(86)
例封孺人钦旌节孝景母吴太孺人八秩寿序	(87)
胡雨村九十寿序	(88)
张笠庵六十寿言	(89)
清诰封宜人郑母张太宜人七秩寿序	(90)
郑香谷先生暨配陆安人六十双寿序	(90)
裘母宋太孺人九旬寿序	(92)
敕封太安人钦旌节孝叶氏姑朱太安人六十寿序	(93)
五、祭文	(95)
南雷庙祭虞日南文	(95)
节孝祠祭文	(95)
胡恕庵先生墓志铭	(95)
祭张桂堂文	(96)
祭王琴仙亲翁文	(96)
祭陈珊山刺史文	(97)
吊邵仙舟文	(97)
告兄文	(97)
祭同年沈秋水学博文	(98)
祭金理斋文	(98)
六、诗稿	(99)
卷一(道光丙申以前至咸丰辛亥一百首)	(99)
道光丙申以前	(99)
留云石	(99)

谢马笙谷舍人锦见赠画扇	(99)
寄怀张子右昆季	(100)
浴佛日翁小凤表叔招陪家大人及同人集凤山即席得作字	(100)
次陈耐生韵	(100)
次耐生车中口占韵	(100)
题罗茗香小影	(100)
丁酉至丁未	(100)
余视学楚北秩满乞恩归省与月樵子裕兄弟话别即用送幕友南旋 原韵	(100)
题韩铜士别驾江上苍茫独立时图	(101)
别蔡逸史送别子裕弟原韵	(101)
黄州旅次书怀	(101)
寄怀蔡逸史	(101)
九江守风见灯花有感	(101)
初六日小凤表叔招赏海棠欲游凤山不果翌日雨霁续游	(102)
题诸雨泉年伯课孙图	(102)
题叶杏观佛火蒲团图	(102)
题翁小凤表叔左右修竹图	(102)
敬步家大人重游泮宫原韵	(102)
和吕戴山叔重游泮宫八十自寿原韵	(103)
寿谢节母施孺人	(103)
题杏圃小影	(103)
郑丈小谷属题照	(103)
题徐星溪将军春波洗砚图应令子梅初赞府属	(103)
睡起	(103)
冠珮山拜扫墓道中口占	(104)
题浣岳族祖画八骏长卷	(104)
题渔庄小影	(104)
寿倪丈履泰七十	(104)
寿伯兄五十	(105)
家清如叔招同人赏菊赋此报之兼柬菊农	(105)
鲍问梅茂才家传东坡读书堂小印失而复得绘图属题	(105)

菊丐图为翁丈小凤题	(105)
寿张丈也泉六十	(106)
题荷净纳凉图	(106)
题云痴小影	(106)
题余梦兰先生遗照	(106)
腊月朔日魏石庄同年招至剡与其兄德园同年裘获舟茂才话旧喜 晤吴聿人少府吕又邨孝廉茹襄亭尹云汀茂才赋句留别	(106)
代家大人和余衡阳同年见寄原韵	(106)
建兰放同心二枝感赋	(107)
八月初四过老屋见同心兰复有所感柬二三五弟兼示诸侄	(107)
竹溪叔索菊诗	(107)
小凤表叔于篮輿上得辱谢水仙花二截用原韵答之	(107)
题杨次山得半图	(107)
小凤表叔家清如叔褚丈爰移邵予怀少尉先后招同人赏菊赋句奉 酬并柬施菊农陈山农	(108)
十月十七日放翁生辰越中同人请先君子拊主诗巢敬赋七律	(108)
腊月廿五夜梦中作诗醒而止记一句爰续成之	(108)
戊申至咸丰辛亥	(108)
戊申春仲赴都述怀留别八首	(108)
别弟容舫	(109)
访姚荻秋登春晓阁即用旧题壁韵	(109)
题光州吴氏集楹帖册子应虹生太守属	(109)
送来淞亭学录礼闱报罢南归	(109)
次明王衷白先生庚戌取士书于聚奎堂诗韵和卓海帆相国	(109)
题陈弼夫贯夫两丈荆阴共话图	(109)
次杨浚川太守春明留别韵	(110)
送云根兄之山右	(110)
送倭艮峰侍郎出镇叶尔羌	(110)
送戴云帆侍御归滇	(110)
恬儿归应童子试作诗送之	(110)
题潘星斋学士画扇为仙石太史属并和星斋原韵	(110)
题潘星斋□□图	(111)