

5.0

Asset Management System Manual

中国石油财务管理信息系统丛书(三)

资产管理系统手册

中国石油天然气股份有限公司财务部 编著
中国石油财务管理信息系统项目组

石油工业出版社



中国石油财务管理信息系统丛书（三）

资产管理系统手册

中国石油天然气股份有限公司财务部
中国石油财务管理信息系统项目组 编著

石油工业出版社

图书在版编目(CIP)数据

资产管理系统手册/中国石油天然气股份有限公司财务部, 中国石油
财务管理信息系统项目组编著—北京: 石油工业出版社, 2000.10

(中国石油财务管理信息系统丛书; 3)

ISBN 7-5021-3132-9

I. 资…

II. ①中…②中…

III. 石油工业-股份有限公司-资产管理-应用软件-手册

IV. F426.226.4

中国版本图书馆CIP数据核字(2000)第71473号

石油工业出版社出版发行
(100011 北京安定门外安华里二区一号楼)
辽河电脑应用开发公司排版
辽河油田研究院印刷厂印刷

787×1092毫米16开本 15.75印张 330千字 印1—3500

2000年10月北京第1版 2000年10月辽宁第1次印刷

ISBN 7-5021-3132-9/C·114

定价: 40.00元

前 言

1999年10月18日至2000年6月18日，由中国石油天然气股份有限公司（简称股份公司）财务部牵头，联合普华永道公司（PwC）、山东浪潮通用软件公司、辽河电脑应用开发公司和股份公司有关分、子公司的财务部门，成立了中国石油财务管理信息系统项目组，对原“中油财务管理信息系统”进行了改进。在近8个月时间里，整个系统的改进经历了分析、设计、编程、测试、培训、推广和验收等阶段，最终形成了“中国石油财务管理信息系统5.0（简称新系统）”。新系统于2000年6月15日和6月18日分别通过了由股份公司组织的专家测试和专家评审。

新系统满足中国会计准则和国际会计准则的规定，在财务信息的披露上符合美国和香港证券管理机构的要求，并实现了股份公司对公司业绩和管理水平的有效考核。

应广大用户的要求，同时受股份公司财务部的委托，我们在原《中油财务管理信息系统实用指南》一书的基础上，根据系统发生的变化和新增功能进行重新修订，编写了全新的《中国石油财务管理信息系统丛书》。该丛书共分为四册，第一册为《系统管理手册》、第二册为《财务系统手册》、第三册为《资产管理系统手册》、第四册为《财务报告流程手册》。

本套丛书的第一册围绕用户如何建立和维护中国石油财务管理信息系统网络环境这一主题，由浅入深，从网络的基础知识入手，分别讲解 Windows98 网络系统、报表传输与电子邮件系统、新系统选型及网络结构、Sybase Open Client 11 和 Sybase SQL Anywhere 安装、SCO UNIX5.0 操作系统及其安装、SYBASE 关系数据库及其安装和配置、SYBASE11.0.3 新特征、局域网和广域网的建立、UnixWare7 操作系统简介、Internet 简介以及电算化基础知识等。

本套丛书的第二册围绕用户如何应用中国石油财务管理信息系统财务分系统这一主题，先讲软件的安装，然后依次讲解维护工具应用、帐务扩充功能定义、帐务处理子系统、辅助管理子系统、报表管理子系统、汇总报表管理子系统、合并报表子系统等的应用，同时讲解了石油炼化企业应用的成本核算子系统和销售发票子系统，在本册书的附录还编排了系统常见问题释疑。

本套丛书的第三册围绕用户如何建立和维护中国石油财务管理信息系统资产管理分系统这一主题，先介绍系统功能概述，然后由浅入深，依次介绍系统安装、系统设置、固定资产管理、报表管理、实物资产管理、产权管理、资源资产管理、无形资产资产管理、查询统计、综合分析等，同时介绍了资产系统如何与财务系统的接口操作等。

本套丛书的第四册主要介绍了系统改进过程中项目组为中国石油设计的财务报告流程。该书中介绍的加总财务报表、内部交易抵销、纳入合并范围的长期被投资单位财务报表的合并等内容，仅作为财务信息系统初始化、加总和合并财务报表编制工作的参考，并非股份公司财务部的统一规定。

该套丛书既可作为财会和资产人员学习中国石油财务管理信息系统的教科书，也可以作为用户更好应用“中国石油财务管理信息系统”的指导手册。

本套丛书在编写过程中，得到了中国石油天然气集团公司财务资产部门领导、业务人员的大力支持，在此表示诚挚谢意。

由于编写人员水平有限，疏漏错误在所难免，恳请广大读者批评指正。

编 者

2000年10月

目 录

第一章 系统功能概述	1
第二章 系统安装及配置	8
第三章 系统设置	15
第一节 初始设置.....	15
第二节 用户管理.....	19
第三节 资产设置.....	21
第四节 报表设置.....	34
第五节 帐务设置.....	61
第六节 定制.....	72
第四章 固定资产管理	75
第一节 固定资产占用费.....	75
第二节 折旧管理.....	78
第三节 资产增加.....	87
第四节 资产减少.....	92
第五节 资产调整.....	100
第六节 资产查改.....	104
第七节 设备大修管理.....	113
第八节 资产对帐.....	118
第九节 结转.....	120
第十节 其他.....	121
第五章 帐务处理子系统	126
第一节 记帐凭证管理.....	126
第二节 帐务处理程序.....	140
第三节 帐务信息设置.....	154
第六章 报表管理	158
第一节 下级单位报表管理.....	158
第二节 本级单位报表管理.....	165
第三节 设置.....	169
第七章 实物资产管理	173
第一节 资产增加.....	173
第二节 资产减少.....	175
第三节 资产查改.....	178
第四节 计提折旧.....	182

第八章 产权管理	183
第一节 资产出租.....	183
第二节 资产评估.....	190
第三节 资产处置.....	200
第九章 资源性资产管理	206
第一节 土地管理.....	206
第二节 储量资产.....	207
第十章 无形资产	209
第一节 项目定义.....	209
第二节 数据收集.....	211
第三节 数据传输.....	212
第十一章 查询统计	215
第一节 固定资产.....	215
第二节 帐务.....	220
第三节 报表.....	221
第四节 实物.....	221
第五节 产权.....	221
第六节 资源.....	221
第七节 无形资产.....	221
第十二章 固定资产综合分析	222
第十三章 数据管理	230
第一节 文件传输.....	230
第二节 网络传输.....	232
第三节 数据清除.....	233
第四节 卸出装入.....	234
第五节 备份/恢复.....	234
第六节 其他功能.....	235
附录	237
附录 A 选列.....	237
附录 B 筛选.....	238
附录 C 排序.....	240
附录 D 替换.....	241
附录 E 资产目录查询.....	243
附录 F 选资产.....	244
附录 G 统计求和.....	245

第一章 系统功能概述

中国石油(以下简称“中油”)财务管理信息系统资产管理分系统是适合于中国石油天然气股份有限公司各级资产管理部门使用的通用资产管理软件,该软件由系统初始设置、固定资产管理、帐务管理、报表管理、实物资产管理、资产产权管理、资源性资产管理、资产经营管理、无形资产管理、查询统计、固定资产综合分析、数据管理等12个子系统所组成,主要完成各类不同管理部门对各种国有资产的产权、存量、帐务,报表等诸方面业务内容的管理,以及资产使用情况的静态、动态数据的查询、统计、分析等功能。为了适应不同级别管理部门的需要,该软件配备了丰富的设置维护程序,达到了管理人员结合本部门的实际情况参与系统建立和调整的通用化要求,各子系统的主要功能概述如下:

(1) 系统设置。

本子系统主要完成各管理模块所需要的系统初始化工作,主要包括如下功能模块:

① 初始设置。

完成系统初始环境和参数的定义功能,使用户在程序的引导下,完成本部门特定情况的定义和说明,下设2个子模块:

a. 系统参数设置。

定义建帐日期等初始参数。

b. 单位设置。

设置本部门管理的下属单位的编码和名称,并可以应用此程序卸出dbf文件,供下级单位安装时使用。

② 用户管理。

主要完成系统的安全性管理,如:合法用户的增加、修改和删除;用户口令的设置和修改;用户权限的设置和修改等。

③ 资产设置。

完成固定资产(帐内帐外)管理中所需要的初始设置工作,主要由以下7部分的功能模块所组成:

a. 资产目录管理。

为了实现对整个石油系统国有资产的统一管理,依据股份公司确定的不同级别的单位对资产目录管理的权限,本模块完成了由用户对具有权限的资产目录进行分类编码、

定义折旧年限、选取卡片类型等功能(本程序的使用权限为中国石油天然气股份有限公司资产处或一级单位资产处)。

b.综合编码管理。

本模块完成固定资产管理中除资产目录以外的其他统一编码内容的定义和查改工作,系统目前提供的统一编码有15方面的内容(详见操作说明),这些统一编码的数据项,在卡片录入时由系统自动提示允许输入的内容,用户只能选择,不能任意填写,如:资产的在用状况;资产的增加减少原因等。

c.占用费率维护。

可以由用户调整资产占用费的计算比例。

d.资产数据初始化。

本功能模块完成现有资产卡片的录入和查改工作,是本系统与手工资产卡片或其他系统产生的资产库的接口程序,使用此功能模块,用户可以用键盘录入现有的资产卡片,也可以将其他系统产生的资产库(如清产核资数据库),按照本系统提供的字段顺序转换成abf文件后,自动读入到本系统的数据库表中来,以后发生的资产增减等变动数据,将由固定资产管理等模块来完成相应的管理工作。

e.查改年初数据。

对年初数据进行查看和修改。

f.资产卡片输出格式。

对资产卡片输出格式进行定义和设置。

g.资产调拨单格式。

对资产调拨单格式进行定义和设置。

④帐务设置。

本模块主要完成帐务系统所需的各类编码表的定义、维护,以及数据库初始化工作,系统目前提供的主要子模块为:

a.会计科目编码。

对会计科目字典进行定义和查、删、改。

b.帐目信息设置。

完成某些特定科目的说明工作,如:是否核算数量;是否需要录入支票号或对方帐号;是否往来帐等等。

c.初始余额维护。

完成手工帐与计算机记帐之间的转接工作,输入或查改计算机建帐之前的累计发生额及余额,以使系统能够完成建帐以后的自动记帐工作。

d.往来单位设置。

本系统提供了对往来帐进行管理的特殊功能，使用本功能模块建立往来客户简要档案并在帐目信息中设置往来帐标志后，系统可查询统计某客户在不同会计科目下核算的所有应收应付款情况。

e. 自动摘要设置。

为了解决凭证录入时的速度问题，我们设计了一种自动生成凭证摘要的方法，其原理是把记帐凭证上总帐科目的组合与摘要之间建立一种联系，利用这种联系，在凭证录入时，系统自动生成摘要，从而实现了大部分或全部摘要的自动进机，大大提高了录入的速度。本程序为用户提供了建立这种总帐科目组合与摘要之间联系的功能，引导用户按照要求建立自动摘要编码表。

f. 组合摘要设置。

除了自动摘要外，系统还提供了一种输入凭证时随机组合摘要的功能，输入凭证时，用户可以选取单位、人名、费用、业务动词等特定的内容组合成一条摘要。本功能引导用户提供了预先建立本单位上述内容的编码表，供凭证录入时使用。

g. 凭证校验规则设置。

为了校验凭证分录之间的合法性，我们设计了凭证校验功能，用户使用本程序在某一张凭证上定义，哪两（三）种科目是互相排斥的，哪两（三）种科目是必须同时存在的，凭证录入程序将根据用户的定义，对入机的凭证进行检查。

h. 预算控制设置。

为了在系统中实现预算控制管理功能，我们设计了一种预先定义某科目允许范围，凭证输入时实时检查的控制方法，本模块完成由用户自己定义预算控制内容的设置工作。

i. 跨年结转。

完成在每一年的年末的资产跨年结转工作。

j. 凭证输出格式。

完成凭证输出格式的定义和设置工作。

⑤ 报表管理初始设置。

主要由报表格式定义、报表复制、报表删除、计算公式定义、表内表间审核公式等10个功能模块所组成，可以完成各种资产报表、财务报表的定义和设置工作（包括汇总表、行变动表），系统为用户提供了许多灵活方便的定义工具，使用户能够简便、直观地完成报表结构定义、页面设计、报表数据归集和计算公式的定义等自己制作报表的诸项工作。

⑥ 预定义设置。

完成资产管理中某些预测功能所需要的条件设置，如：预测报废中的报废条件、预测大修中的大修条件、计提折旧条件等等。

(2) 固定资产管理子系统

完成固定资产存量管理中的各项业务工作，主要由如下7部分功能模块所组成：

①资产增加。

主要处理新增资产和资产增值业务，下设4个子模块：

卡片输入；附件输入；部分增加；资产盘盈。

②资产减少。

主要处理资产调出、出租出售、报废损毁等减少业务，下设7个子模块：划转资本公积、资产出售、资产盘亏、投资转出、产权界定减少、捐赠、无偿调出、资产报废。

③资产内部调拨。

处理资产内部调拨业务。

④资产查改。

提供了对已入机的资产卡片、本月新增资产、本月减少资产进行查改的功能，可按卡片方式或浏览方式对上述资产进行查询和修改。

⑤折旧管理。

按单项资产进行计提折旧的管理，系统提供了4个子模块，可以预先查询哪些资产应该提折旧，哪些资产免提折旧，并可处理按月计提折旧、补提折旧以及折旧还原、重提折旧等业务内容。

⑥大修管理。

本功能模块为用户提供了编制大修计划、预提大修费用、填写大修记录以及查改大修计划、大修费用等功能。

⑦占用费计算。

该系统下设4个子模块，可以查询应提占用费的资产清单；对提取占用费的资产按比例进行分类；按月提取占用费以及自动编制占用费测算表等功能。

⑧资产对帐。

由于资产的帐务处理和单项资产的实物管理是由不同的子系统完成的，为了确保资产负债表和固定资产表的准确无误，系统提供了帐务处理中的原值、累计折旧与资产明细表中的原值、累计折旧相互核对的功能，该模块有两种功能：一种是核对总数，另一种是按凭证号核对明细数据。

⑨资产月末结转。

本系统设置的月末结转功能是为了使用户确认本月的帐务处理、计提折旧、资产变动已经结束，此时系统将对有关数据库表进行整理，对本月的某些数据进行封结，转入到下月业务处理工作中去，有关处理的详细内容，请参阅使用说明。

(3) 帐务处理子系统。

该子系统完成资产管理中的财务核算工作，是适用于各行业的通用帐务处理软件。

系统提供了4大功能模块，完成了各级财务部门由初始建帐，本部门特定信息的定义说明，以及记帐凭证管理、帐务处理等诸项工作。其主要功能模块如下：

①记帐凭证管理。

该模块下设 7 个子模块，主要完成记帐凭证的录入；帐前凭证的查改、插入和删除，以及凭证审核、多机凭证合并复制、常用凭证模板编辑等功能。同时，为方便用户的使用，系统还提供了自动摘要、组合摘要两种输入方法，以解决汉字输入的速度问题；为了实现对成本、往来等业务的实时控制，凭证管理模块还实现了立即预过帐功能，系统根据入机的预算情况，在录入和查改凭证时，能够自动进行超限报警。

②帐务处理。

该模块下设 5 个子模块，主要完成凭证入机后的所有自动化处理工作，其主要功能为：

a. 记帐凭证汇总。

对已审核的人机凭证进行分册汇总、自动登录总帐等。

b. 明细帐登录。

对已审核的人机凭证进行帐目登录。

c. 帐目查询。

灵活、直观、多种方式的总帐、明细帐、汇总表及底稿的查询功能，可任意设置查询条件，实现帐目数据的随机提取。

d. 帐目输出。

浏览、打印各种存档用的明细帐、总帐，对任意科目均可任选打印输出日记帐、三栏帐或多栏帐等多种格式。

e. 月末结帐。

设置结帐标志，封锁本月帐目。

③帐务设置。

(4) 报表管理子系统。

报表管理子系统完成日常报表的处理工作。该子系统分为下级报表管理和本级报表管理两大部分，能够完成各月报表的自动抽取和汇总工作，报表数据的收集计算快速简便，查询灵活方便；数据源即可以取自资产数据库表、帐目数据库表，又可以取自系统内其他数据库表，系统由以下8个功能模块所组成：

- ①上报数据检查； ②键盘输入； ③公式计算； ④报表汇总；
⑤表内关系审查； ⑥表间关系审查； ⑦报表查询； ⑧报表批量打印。

(5) 实物资产管理。

完成油田维护等实物资产的明细管理，主要处理的业务为实物资产的增加、减少、

查改以及虚提折旧等功能。

(6) 资产产权管理。

资产产权管理主要由4个功能模块组成：产权管理、评估管理、出租管理以及资产处置管理。

① 产权管理（略）。

② 资产评估管理。

本功能模块完成资产出租出售前的评估业务处理，其主要功能为：资产评估申请单的录入查改；单项资产评估结果的确认以及项目整体评估汇总。

③ 资产出租管理。

本功能模块完成资产出租业务管理，其主要功能为：资产出租明细表的录入和查改；计算租金；收缴租金以及出租前后的资产验收情况。

④ 资产处置管理。

主要包括已评估资产的处置、报废资产的处置以及资产处置情况的查改等功能。

(7) 资源性资产管理（略）。

(8) 无形资产管理（略）。

(9) 资产经营管理（略）。

(10) 查询统计。

本功能模块是为了方便用户的日常查询统计工作而设立的，将包含在各子系统下的常用查询工作归集在一起，使得用户能够快捷方便地查询统计自己所关心的各类数据。系统由如下功能模块所组成：

① 固定资产查询。

可查询统计固定资产卡片、资产附件、资产动态数据、资产减少数据、历史数据以及折旧计提情况。

② 帐务查询。

可查询记帐凭证、各级明细帐以及总帐的详细情况。

③ 报表查询。

可查询下级上报的各月报表，也可查询本单位的所有报表。

④ 实物资产查询。

可查询实物资产卡片及虚提折旧情况。

⑤ 资产产权查询。

可查询资产评估情况、资产出租情况以及资产处置情况。

(11) 综合分析。

本功能完成对固定资产的月折旧额、原值、累计折旧、资产净值等数值项的综合分

析工作，可以按照下属单位进行分布情况的统计，也可以按照资产的在用状况进行上述数据项分布情况的分析统计。

(12)数据管理。

完成资产数据的上报、下发及装入功能，可以用软盘传输，也可以用网络传输；同时还提供了数据的清除功能。

以上简述了资产管理信息系统的功能及其主要内容，具体使用方法请详见各章的操作说明。

第二章 系统安装及配置

资产管理软件既可以在单机环境下运行，也可以在网络环境下运行。在安装软件之前要建立好工作环境，即，在单机环境下，需要一台计算机和Windows操作系统；在网络环境下，需要有一台服务器通过网络与若干台客户机相连，在服务器上安装Unix操作系统和Sybase数据库系统，在客户机上安装Windows操作系统和Sybase Open Client for Windows95 软件包。

(1) 单机环境的要求。

- ① 主机必须是586/100或更高档次的PC机；
- ② 内存容量至少为16M；
- ③ 硬盘剩余空间在100M以上；
- ④ 有一个软盘驱动器或光盘驱动器；
- ⑤ 显示器为VGA或更高档次的；
- ⑥ 操作系统为Windows95。

(2) 网络环境的要求。

- ① Server端的服务器必须是586以上档次；
- ② 内存容量至少为32M（建议64M）；
- ③ 硬盘容量要在2G以上；
- ④ 一个光盘驱动器；
- ⑤ Unix操作系统；
- ⑥ Sybase数据库；
- ⑦ 配套的网络设备（双绞线、网卡、集线器）；
- ⑧ Client端的单机环境要求同上，此外还要安装Sybase数据库系统的Sybase Open Client for Windows95 软件。

(3) 资产软件的安装过程。

- ① 在单机上启动Windows95操作系统。
- ② 将资产软件安装盘放入软驱或光驱中。
- ③ 进入文件管理器或资源管理器，找到安装盘上的Setup.exe文件。
- ④ 运行Setup.exe文件，开始安装资产软件，下面以Windows95下安装过程为例。当运行Setup.exe文件后，安装程序画面见图2.1及图2.2。

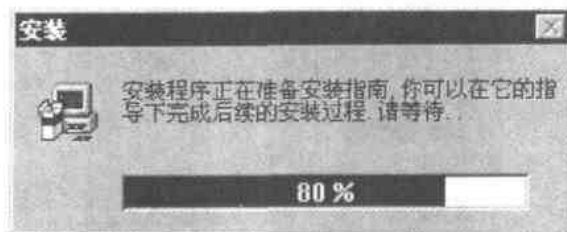


图 2.1

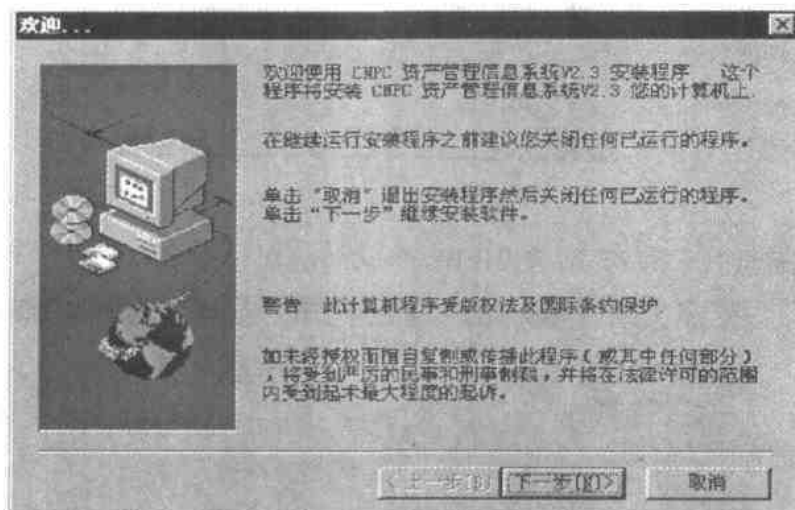


图2.2

⑤选择【取消】，则退出安装程序。选择【下一步】，系统显示如图2.3画面。

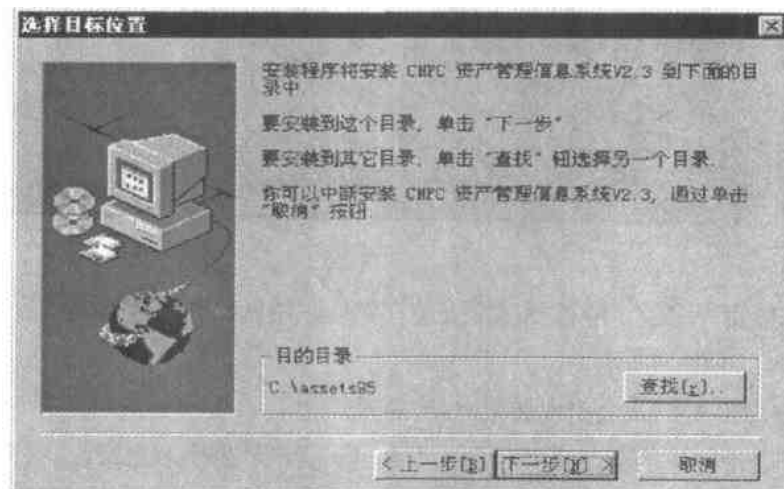


图 2.3

若想改变安装目录，用鼠标点中【查找】按钮，可改变安装路径，如图2.4所示。否则，点中【下一步】继续安装软件。

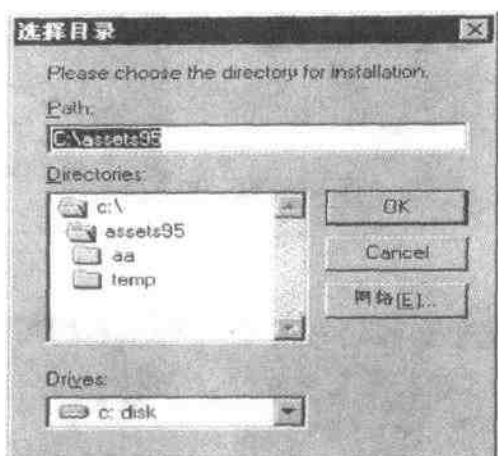


图2.4

⑥用鼠标点中【下一步】，会出现如图2.5所示画面。

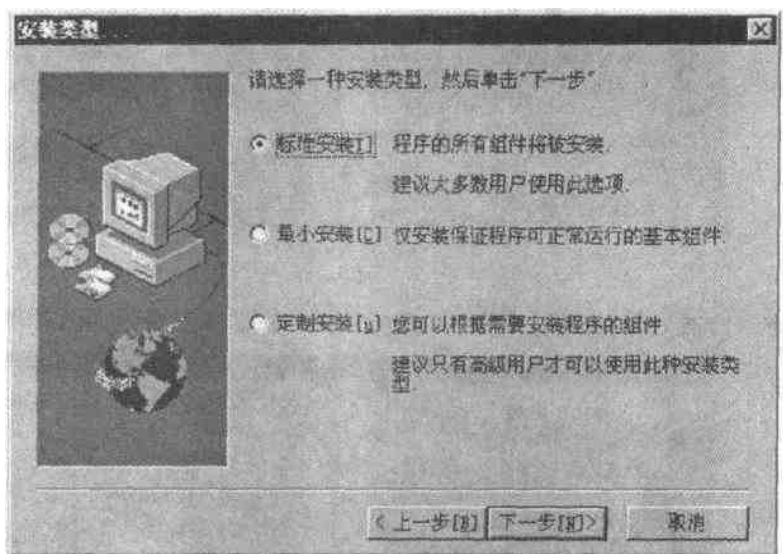


图 2.5

⑦对一般用户来说，应选择标准安装，然后，用鼠标点中【下一步】，为程序项选择所在程序组，如图2.6所示。

⑧选择【下一步】，会出现如图2.7的画面。

在这个画面左方的信息框中，系统不断显示资产软件安装进度，在右方的信息框中，系统显示正在安装的应用程序文件名，并伴随有进度指示器，安装完成后，系统显示软件安装成功信息。

⑨重新启动操作系统，到此，资产软件全部安装完毕。