

優秀建築設計叢書 ④

兩代同堂的住宅設計

(畸零地的住宅設計)

黃頭生譯 正言出版社印行





標準的家族住宅設計

世界傑出優秀建築 Global Interior

- GI #1 美國住宅設計 U. S. A.
- GI #2 拉丁美洲住宅設計 Latin America
- GI #3 北歐羅巴洲住宅設計 Northern Europe
- GI #4 南歐羅巴洲住宅設計 Southern Europe
- GI #5 公寓的室內裝飾 Apartment Interiors

專業性店舖優秀建築叢書

- 1. 咖啡廳的設計 COFFEE SHOP
- 2. 魅力的外裝與造形 FACADE · WINDOW · SIGNBOARD
- 3. 觀光飯店之建築和設計 RESTAURANT
- 4. 俱樂部和酒吧設計 BAR
- 5. 東洋式飯店 RESTAURANT · Japanese style

*以上十六冊，一五〇磅道林紙精裝，精美盒裝，每冊三〇〇元

※ ※ ※ ※ ※

優秀建築設計叢書

- ① 現代住宅（外觀與隔房）新設計
- ② 起居室（壁爐客廳）新設計
- ③ 青年人（房間裝飾）新設計
- ④ 兩代同堂的住宅新設計
- ⑤ 現代住宅（涼台車庫餐廳廚房）新設計
- ⑥ 住宅的（新建改裝燈光）新設計
- ⑦ 優異的（餐廳佳作增建改裝）新設計
- ⑧ 歐洲型住宅新設計

*以上二十五冊本，八十磅道林紙精裝，每冊一五〇元

優秀建築設計叢書

黃頭生譯 特價二〇〇元

中國建築設計院 建築研究所 建築設計部 建築設計部
北京 100044 中國建築設計院 建築研究所 建築設計部 建築設計部
電話：(010) 6461 6111 傳真：(010) 6461 6111
地址：北京 100044 中國建築設計院 建築研究所 建築設計部 建築設計部

標準的家族住宅設計

目次

前言 二

實例二十棟

1 地下一層、地上四層的住宅	四
2 兩層型的住宅	九
3 設有中間走廊的住宅	一四
4 市區內有圍牆和庭院的住宅	一九
5 L型住宅的設計	二四
6 地面高低不同的住宅I	二九
7 有庭院和圍牆的住宅	三四
8 十字型住宅的設計	三九
9 設陽台間的住宅	四四
10 設玻璃箱型房間的住宅	四九
11 地面高低不同的住宅II	五四
12 設有中院的住宅	五九
13 U型住宅的設計	六四
14 不整形的住宅	六九

15 核心組織的住宅	七四
16 地面高低不同的住宅III	七九
17 水泥空心磚構造的住宅	八四
18 T型住宅的設計	八九
19 設有中間走廊的住宅	九四
20 比洛蒂式的住宅	九九
興建住宅前必須考慮的幾個條件	一〇四
關於平面計劃（房間分配法）	一〇四
中心型、U型、H型、L型、T型、中間 設走廊、不設走廊、田字型、中間設庭院	
關於斷面的類型	一〇七
新住宅的傾向	一〇七
興建廉價住宅的幾個要點	一〇八

前言

住宅必須反映住在其中的人的心理，不限獨立住宅，所謂「住」，就是明確地表示居住者的意圖。話雖然如此說，但是外行人不能隨便設計，所以應選擇營造商代建，聽專家的意見來決定。而且最近出版許多住宅雜誌，也是值得參考的。倘若沒有認識的建築師，可打電話給住宅雜誌出版社請代物色。

一生中有機會興建「自己的家」的人是幸福而且快樂的。但是也不能因一生中只有一次的建宅機會而膽小如鼠，事事被舊觀念所纏住，不敢勇往直前。凡是建過住宅的人們，都會聽過許多意見和忠告，結果往往仍是蓋成一棟沒有個性的平凡住宅。

因此本書選擇比較有個性的住宅，作為說明對象，供給各位讀者參考。其設計是根據以

下各點為原則：

一、家族人數以夫婦和一、二個子女共四個人
的家族稱為標準，家族。

二、和家族人數有關的是住宅的地面總面積，
以一百二十平方公尺（三十坪）左右為標準面積。

三、設計者有年青設計師和建築權威者。

四、和上述有關聯的是建築姿態，儘量選有變化的。

五、住宅以平面型且接近於標準型的。

六、選擇材料和構造法時，都是選擇比較廉價的。

七、建築年數以一九六〇年以後興建的。

其他由於住宅規模過大，或家族人數不標準的，因篇幅關係無法一一刊載。

上地層一下地 宅住的層四

1

376.2m² 積面地建
(坪114)

120.12m² 積面面地
(坪35.4)

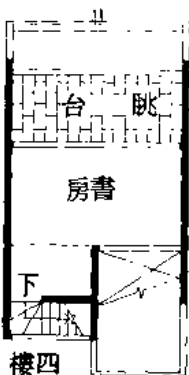
老一女子、婦夫 數人族家
人四共——人
月二年九六九一 工 竣



室下地



樓一



樓四



樓二

這是棟很有趣的住宅，建在丘陵上，外形如塔，可眺望四方。由於是四層建築，當然屬於鋼筋水泥的構造。房間內面除塗水泥外，幾乎不加裝飾。因此外形樸素簡潔。

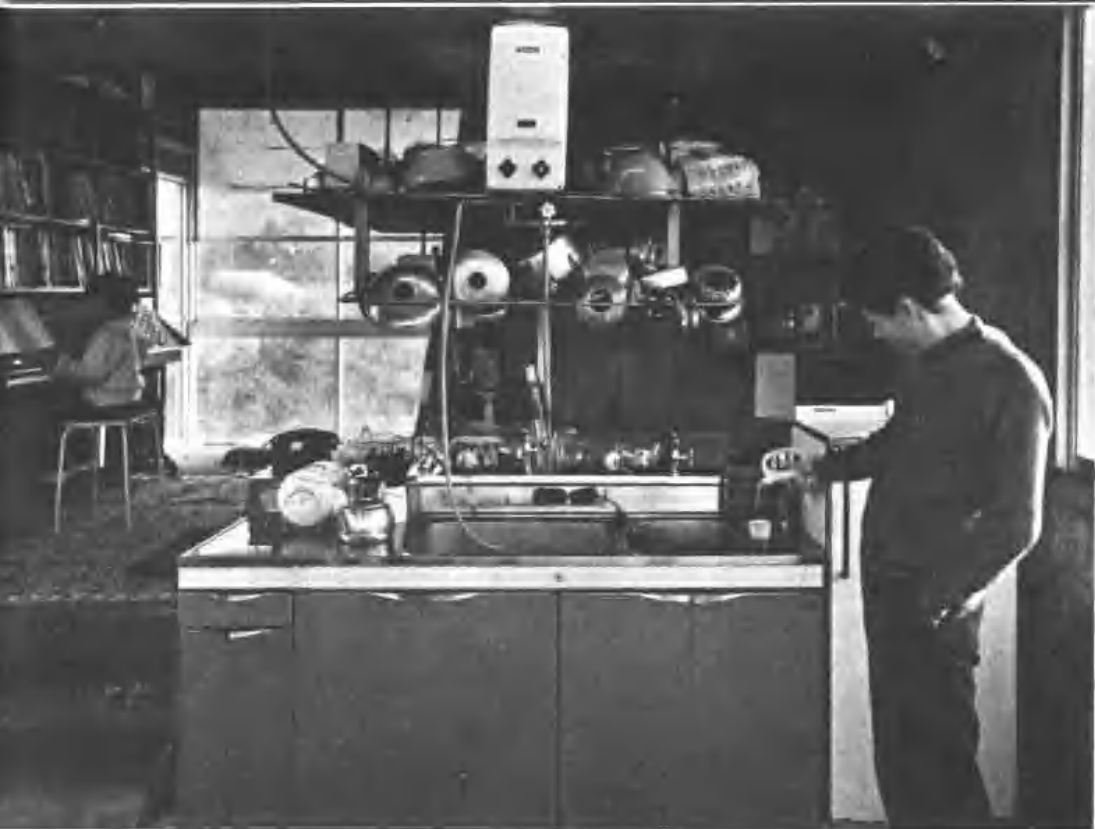
為避免老人上下樓之煩，把老人室設在一樓，即底層的兩邊二坪大的房子，是一間充滿陽光的房間。二樓設寢室。生活中心設在三樓，周圍均為玻璃窗，一望無際，可以看到四周風光。



一間獨立住宅，並不限於平房或二樓洋房，也能像此住宅建成地下室一層、地上四層的樓房。

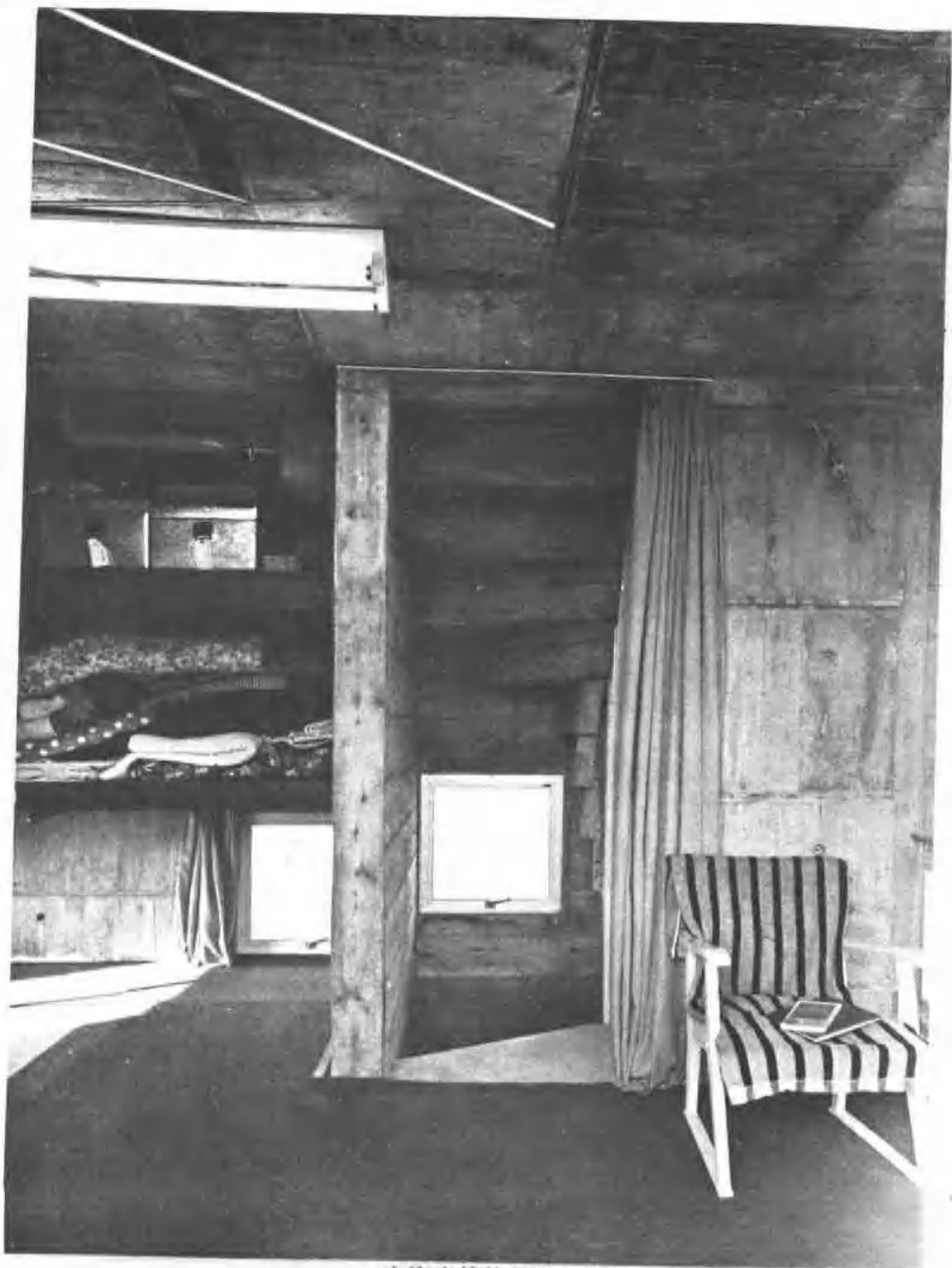
像這類特殊住宅，必須建主和建築師在設計時作周詳計劃，以免以後發生糾紛。建主的興趣和建築知識成爲此棟住宅的重點。

。好良爲至望眺，中空天在立聳樓高同如



→ 窗外的風光優美的廚房。
↑ 只塗水泥，不另加裝飾的房間，充滿著溫和的氣氛。





◦ 室寢素樸的飾裝加不



◻ 架書的上壁全在裝

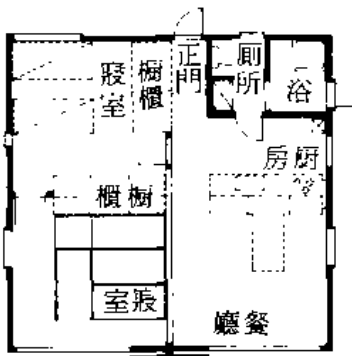
田字型的住宅

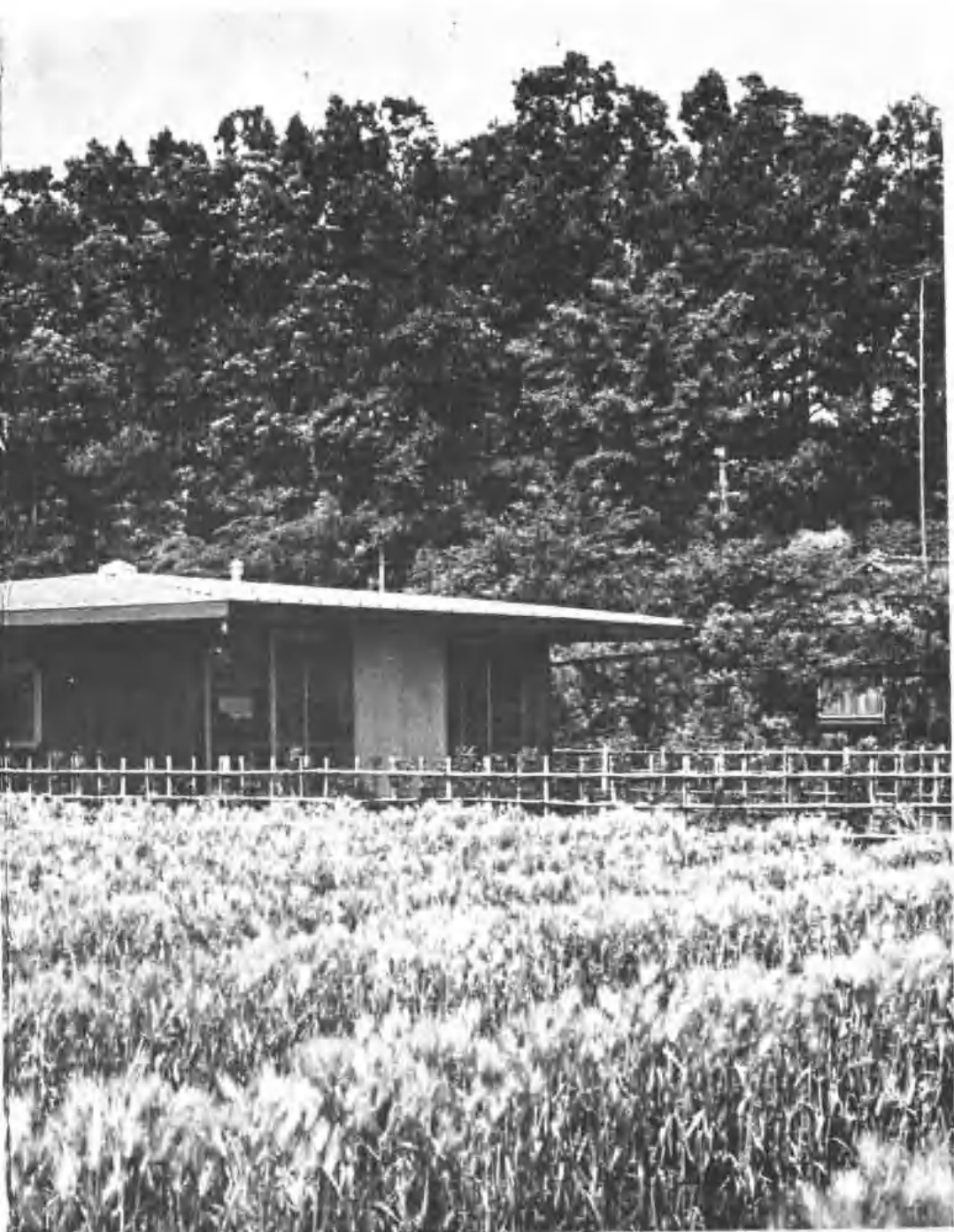
2

（坪19.4）64㎡ 坪 建
 的訪來常、婦夫 數人 族家
 人老 工 竣
 月十年〇六九一

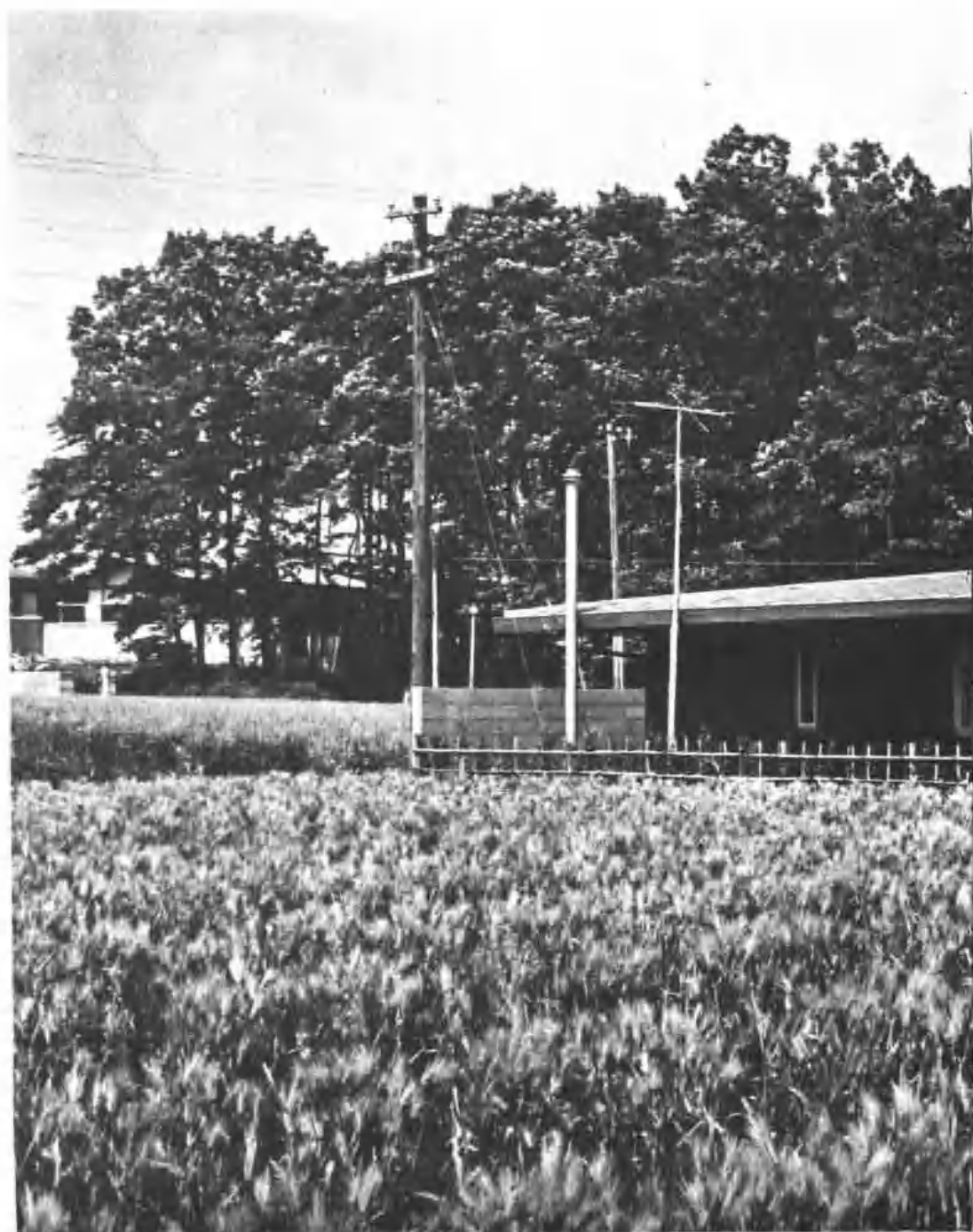
這是一座四公尺乘四公尺（爲一個單位，排成田字型的住宅，其建地面積爲六十四平方公尺。因面積小，不另設起居室。餐廳和廚房相連接，兼作家族團圓處。住宅內面不設屋柱，只在外面牆壁設柱子罷了。房間由家俱分隔而成，因此每個房間都只有伸縮性，這種方法值得以後建築者參考；由於建築物和家俱分離，隨時能改善房間的形態。因爲人類的生活程度逐漸提高，房間裝飾已變成重要的一部份，而且家俱的質也不斷提高

。這間住宅的設計，很值得參考。
 只要看餐廳的照片，便能知道有良好的庭院和風景，把桌椅配成如此，坐在其中用餐，的確非常舒適。





窗的色特有具和頂屋形方

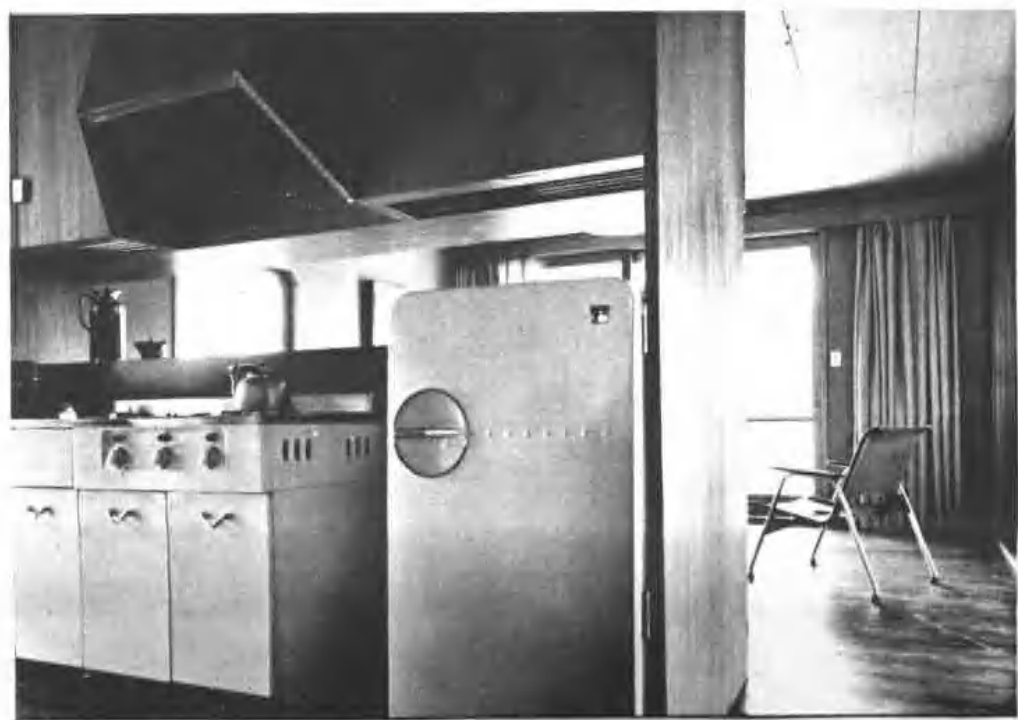


。形外的宅住的成而合配子



↓在榻榻米周圍釘木板，增加房間的用途。
←為觀看院內的景色，把餐桌擺在特設的窗子
旁。
✓由廚房通過矮窗口看餐廳。







廊走間中有設宅住的

3

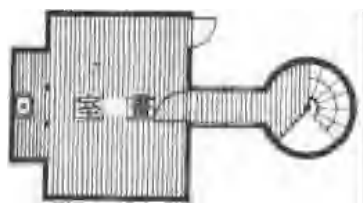
「設中間走廊的住宅」的變形。
 只要看過一樓平面圖，就可知道此住宅為
 中間設走廊都是為連接多數房間的一種方
 法。其缺點是不通風，設在北邊的房間光線亦

一 二 總
 樓 樓 面
 積 面
 數 人 族 家
 工 數 人 族 家
 人 一 子 孩 和 婦 夫
 月 八 年 七 六 九 一

不會好。因此這種中間走廊，只能夠作為來往於各房間之用，不能獲得良好舒適的氣氛。

此棟住宅為了彌補以上的缺點，把北側的房間，開放向東的一面以取光線，將剩下的空地作為住宅中間的院子，不單視走廊為普通的通道，須作各種不同的功用。它並不是直線型的走廊，由彎曲而產生了深度感。同時為了增加走廊的氣氛，設側面取光法，使木板的走廊富有一種滋潤甜美的格調。

畫室設在二樓，兼作書房和工作室。



樓二