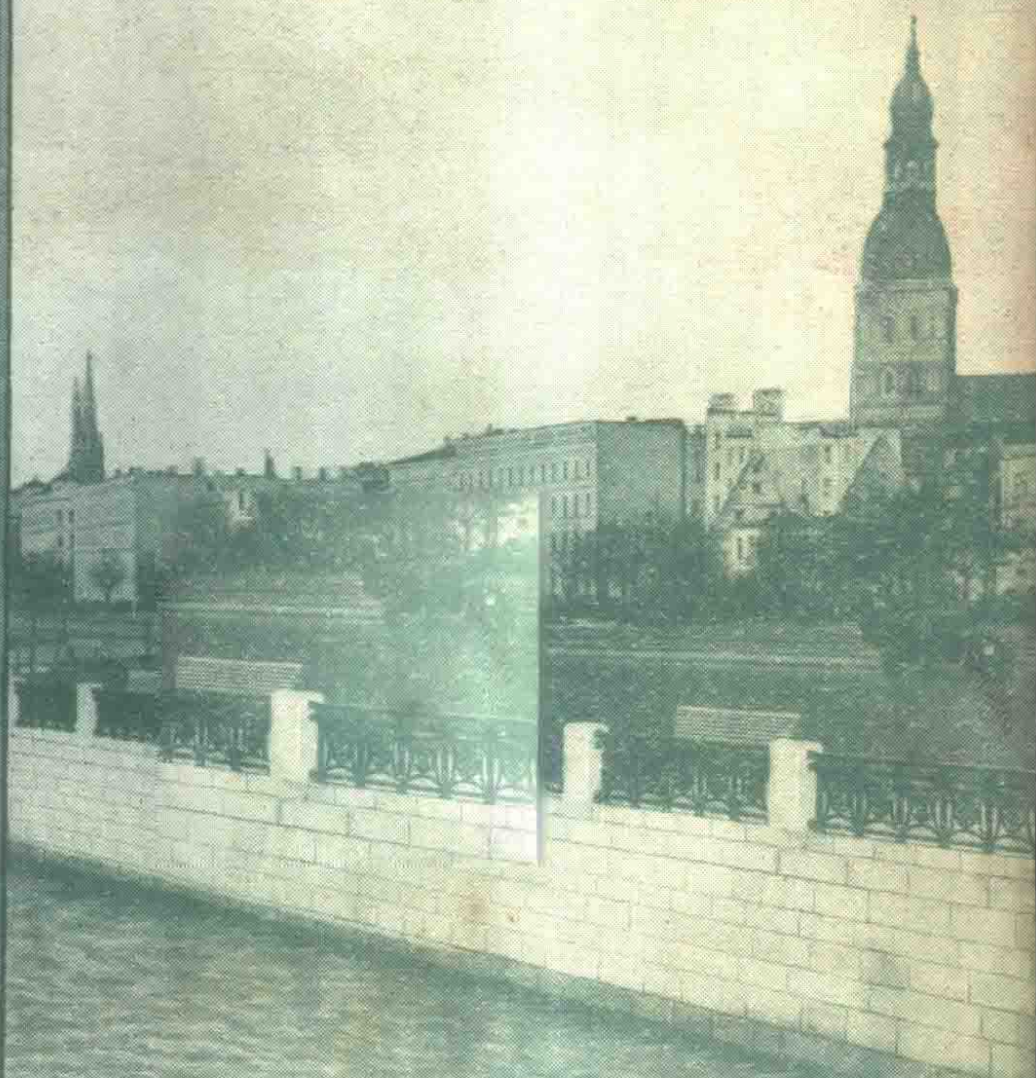


# 拉脱维亚 苏维埃社会主义共和国

А.И. 洛提耶夫斯基 В.Р. 普林 А.И. 雅翁普特寧著



新知識出版社

中國圖書

中國圖書

中國圖書

中國圖書



# 拉脫維亞蘇維埃社会主义共和國

A. M. 科洛提耶夫斯基

B. P. 普 林 著

A. H. 雅 翁 普 特 寧

薛 牲 生 譯

新 知 識 出 版 社

一 九 五 七 年 · 上 海

А. М. КОЛОТИЕВСКИЙ, В. Р. ПУРИН,  
А. И. ЯУНПУТНИНЬ

ЛАТВИЙСКАЯ ССР

государственное издательство  
географической литературы  
Москва—1955

根据苏联国家地理书籍出版社 1955 年版译出

拉脱维亚苏维埃社会主义共和国

А. М. 科洛提耶夫斯基  
(苏) В. Р. 普林著  
А. И. 雅翁普特宁

薛 姓 生 译

\*

新 知 識 出 版 社 出 版

(上海湖南路 9 号)

上海市书刊出版业营业许可证出 015 号

中科藝文聯合厂印刷 新華書店上海發行所总經售

\*

开本：787×1092 1/32 印张：3 1/2 插页：1 字数：79,000

1957年2月第1版 1957年2月第1次印刷

印数：1—3,000 本

統一書号：12 076 · 108

定 价：(7) 0.34 元

## 目 錄

引言 .....	1
自然条件 .....	4
歷史 .....	19
居民和文化 .....	30
經濟 .....	41
一般特征 .....	41
工業 .....	43
農業 .....	58
運輸 .....	72
共和國的地区和城市 .....	75
中拉脫維亞 .....	75
北拉脫維亞 .....	94
西拉脫維亞 .....	97
东拉脫維亞 .....	103



## 引 言

拉脫維亞蘇維埃社会主义共和國位于苏联的西部，在波罗的海遼闊的里加灣楔入大陸的地方。

拉脫維亞蘇維埃社会主义共和國的边界全長 1,885 公里，海界 494 公里。拉脫維亞的地理位置几乎就是波罗的海的不冻部分，这对共和國本身是有利的，对整个苏联也是有利的。拉脫維亞位于从苏联欧洲部分中部区到西欧的通路的中途，好像是苏联欧洲部分中部的天然港口。

在廣闊的、有丘陵、許多湖泊、密布的河道網、田地、草地、森林、沼澤的平原上，分布着拉脫維亞的城市、工人村、集体農庄和國营農場、机器拖拉机站和机器土壤改良站。勤勞的拉脫維亞人民，从古代起就移居到这里，并且開發了土地。

从 1940 年起，被叫做海边“琥珀地”的拉脫維亞，在我們祖國平等的蘇維埃共和國大家庭內占了一个寶貴的位置。

許多世紀來，拉脫維亞人民为了自己的自由和獨立，進行过英勇的斗争。德國的騎士、波蘭的地主、瑞典的貴族、英美的資本家都曾經把奴役的枷鎖放到拉脫維亞人民身上，他們总是把波罗的海沿岸区当作繼續向东侵略的跳板。

偉大的俄罗斯民族是同拉脫維亞人一同反对外國侵略者的兄長和战友，他們把幸福帶給了拉脫維亞人，拉脫維亞蘇維埃社会主义共和國的國歌这样唱着：

我們不止一次地武裝起來進攻敵人，  
我們不止一次地堅決粉碎枷鎖，

僅僅聯合了偉大的羅斯大公國和俄羅斯人，  
我們才永遠打垮了敵人。

在共產黨的領導下，在偉大的俄羅斯民族和蘇聯境內其他各族人民的巨大無私的援助下，拉脫維亞的勞動人民在戰後年代里，在極短的時期里，恢復了被戰爭破壞的國民經濟，在一切經濟和文化部門取得了進一步的巨大的成就。

在蘇維埃政權年代，拉脫維亞變成了工業十分發達的國家。工業生產結構發生了根本的變化，機器製造和金屬加工工業的比重急劇增加，出現了資本主義拉脫維亞從來沒有過的新工業部門。

勤勞的拉脫維亞農民，相信集體農莊制度的巨大優越性，在1949—1950年內，堅決走上了發展農業的社會主義道路。

由於農業經過了社會主義改造和廣泛機械化，由於進行了土壤改良工作，運用了農業技術，因而在共和國內創造了使得農業，尤其是畜牧業的產量迅速高漲的條件。

共和國的運輸，特別是海上運輸，獲得了巨大的進展。蘇聯的海外貿易，通過拉脫維亞的里加、利耶帕雅、文茨皮爾斯諸港口，聯繫着波蘭人民共和國、德意志民主共和國以及其他國家。

拉脫維亞的國民經濟，在專業化和地理配置方面有許多特點，並且同其他加盟共和國的經濟保持着最密切的聯繫。在蘇聯的國民經濟系統內，拉脫維亞是一個工業和海运發達，畜牧業、養豬業以及漁業生產率高的區域。

拉脫維亞供給全蘇聯的，計有舒適的電氣化鐵路客車、農村發電站的渦輪機、自動電話站的裝配、無線電機、收音機、自行車、質量高的家具、動物油、魚類罐頭以及其他工業品和食品。

同時，拉脫維亞也從其他加盟共和國獲得了現代化的工業設備、農業機器、固體和液體燃料、金屬、一些最重要的原料、許

多工業品和食品。

在蘇維埃制度下，共和國的經濟地理也起了變化。不僅里加的工業在迅速發展，就是全共和國的工業也在迅速發展，這使得生產力配置比較均衡，使得工業生產接近原料產地和消費地。集體農莊制度的勝利，使得在科學的基礎上重新配置農業，建立了比較專業化的綜合農業帶。

列寧的民族政策，發展了拉脫維亞的民族形式、社會主義內容的人民的文化。共和國創辦了科學院和許多新的高等學校，大大增加了普通的學校和文教機構。

拉脫維亞的經濟與文化，是按照蘇聯共產黨第十九次代表大會發展蘇聯國民經濟的第五個五年計劃（1951—1955年）以及蘇聯共產黨和蘇聯政府關於發展農業的決議而發展的。拉脫維亞人民，用一切國民經濟與文化部門內新的勞動成就，來慶祝蘇維埃政權十五周年。



## 自然条件

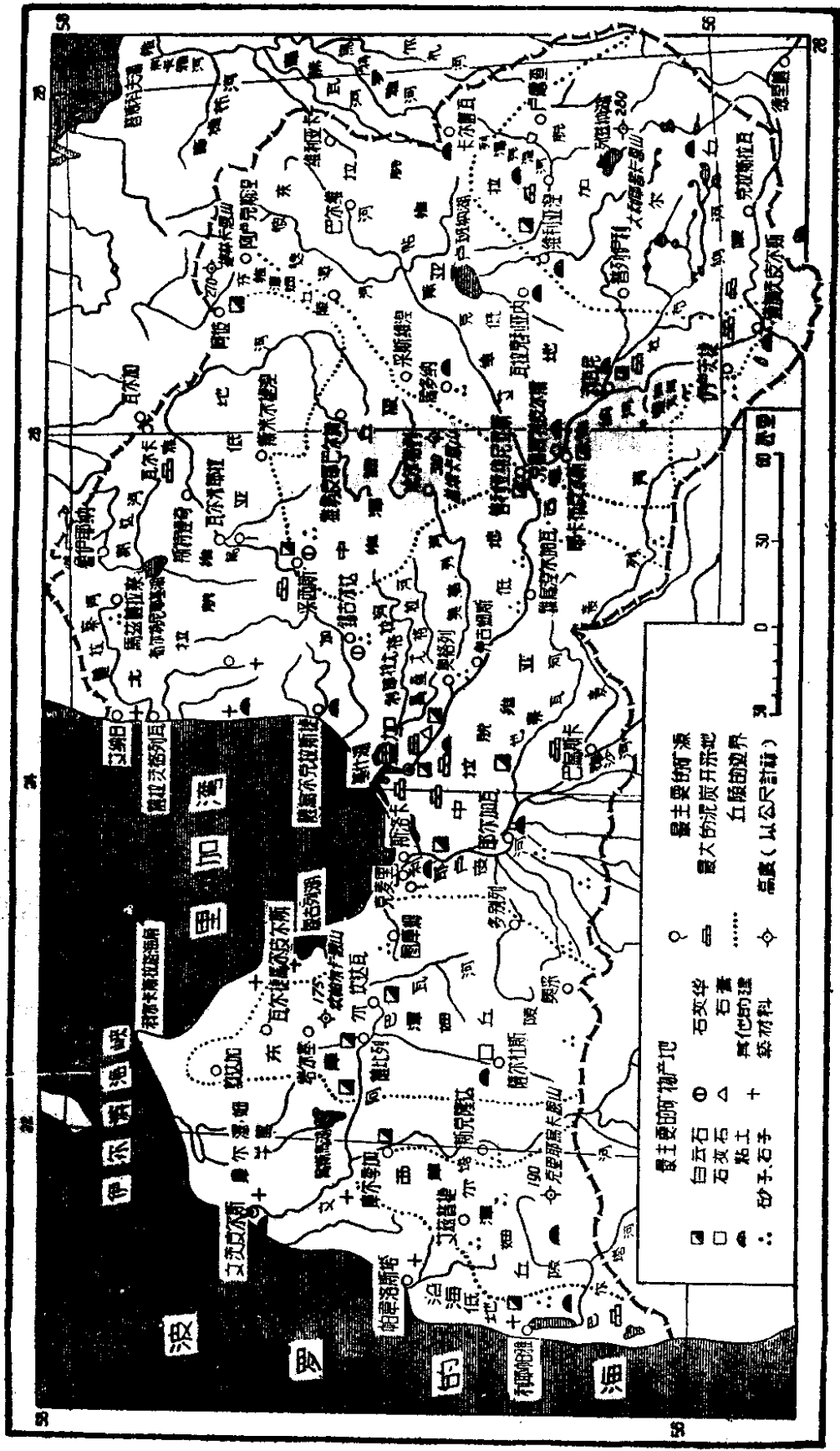
拉脫維亞蘇維埃社会主义共和國位于俄罗斯平原的西部，占有西德維納河(道加瓦河)下游的土地，毗連里加灣和波罗的海。

拉脫維亞的西部和西北部是波罗的海和里加灣，北与愛沙尼亞蘇維埃社会主义共和國交界，东与俄罗斯蘇維埃联邦社会主义共和國的普斯科夫、維利基盧基二省交界，东南与白俄罗斯蘇維埃社会主义共和國为鄰，南与立陶宛蘇維埃社会主义共和國为鄰。

拉脫維亞蘇維埃社会主义共和國面積 64,500 平方公里，东西長 450 公里，南北長 210 公里。地理位置在东經  $20^{\circ}58'$ — $28^{\circ}14'$  和北緯  $55^{\circ}41'$ — $58^{\circ}05'$  之間。

**地質構造** 拉脫維亞的地質構造和它的位于俄罗斯陸台的西緣有关，陸台是結晶底，上复古沉積岩層、主要的是海洋沉積岩層。这种沉積岩層通常叫做基岩層，基岩層上复盖着第四紀形成的松軟的冲積層。泥盆紀基岩層的厚度一般超过 650 公尺，这同許多有用礦物，首先是一些建筑材料、涂面材料如白云石(產于利耶帕雅、斯洛卡、也查瓦、加烏雅納、利瓦尼)、石灰石(布罗采尼)、石膏(薩拉斯皮尔斯、斯洛卡)、粘土(采西斯、圖雅)有关；瓦尔米耶拉、巴尔多涅等地的礦源也同基岩層有关。基岩層表面不平坦，形成了一系列的丘陵地段，尤其是在共和國的东部和中部。

在第四紀，拉脫維亞的領土同欧洲大陸的整个北部一样，曾



拉脫維亞蘇維埃社会主义共和國地形和礦物分布圖。

經为冰川所掩盖,地質学家認為共和國的領土,曾經三次为冰川所掩盖。当时的冰川中心在斯堪的納維亞半島,基本上由西北向东南伸展。移动緩慢的冰川磨刮了基岩層,使它們表面平坦光滑,冰川把磨刮下來的岩石帶到很远的地方去,遺留下來,造成許多冲積層。在共和國的土地上,如今还留有冰川活动的遺迹,就是基岩層上有着被侵蝕的遺迹(道加瓦、加烏雅、也查瓦諸河沿岸),到处散布着富于漂石的冰川沉積物,这些漂石是从斯堪的納維亞半島和芬蘭的結晶岩層(花崗岩、片麻岩、閃長岩、斑岩等)帶來的碎石。有时候漂石很大,如在巴尔多涅療养地的近郊,花崗岩漂石有的長度近7公尺,寬度近5.6公尺,高3公尺多。有的地方,漂石堆得很多,是很好的筑路材料。

对現代地形和表面冲積層的形成發生决定性影响的,是最后一次冰川,尤其是在融化期內。随着天气的变暖,基岩層高处的冰面迅速融化,冰川曾把大量的冰積丘帶到这些融化地区,堆積成为起伏不平的冰積丘陵,形成了东拉脫維亞、維澤姆、庫尔澤姆丘陵。同时在移动着的冰川本身,有些地方出現了縱向的裂縫,裂縫內充滿了冰積石,形成了按照冰川移动方向伸展的丘陵,这种丘陵叫做冰川沉積丘。在拉脫維亞北部薩拉察河流域以及附近的愛沙尼亞,这种冰川沉積丘地形很多。

另外一类地型是冰礫阜,形成东庫尔澤姆和中維澤姆冰積丘陵。这种冰礫阜帶是由砂子及石子構成的,它們形成了謝利亞丘陵。融冰水留下了砂子、石子、礫石,有时还有圓漂石,这些沉積物形成了奧格列河流域加烏雅河中游的微帶波浪形起伏的平原,或者形成了狹窄的蛇形丘,最具代表性的蛇形丘,在奧格列、馬查尤格拉、利耶拉尤格拉諸河流域內。

在停止下來的融冰水內聚積了細砂子、表層粘土、帶狀成層粘土,它們堆成了澤姆加尔平原(利耶盧皮河流域)和盧班納平

原(艾維克斯帖河流域)。

从融冰遺留下來的沉積物,在國民經濟中被廣泛地利用,像粘土是燒磚的原料(利耶盧皮河下游的卡恩齊耶姆斯、道加夫皮爾斯城附近的卡爾庫芮等),也是生產水泥等的原料(布羅采尼),砂子及石子,尤其是从蛇形丘开采出來的,被廣泛地用作筑路材料。

融冰水从一个流域流到另一个流域,切断了丘陵,开辟了一系列寬2—5公里、深50—80公尺的古代谷地,它們被現代河川所利用,例如克拉斯拉瓦和道加夫皮爾斯之間的道加瓦河、瓦尔米耶拉和英丘卡恩之間的加烏雅河、阿巴瓦河等。深邃的古代谷地拥有美丽的陡坡,而加烏雅和錫古尔达古代谷地的斜坡,尤以美丽著称。

冰川退后,現代波罗的海和里加灣的寬5—50公里的狹長形岸边,充滿了融冰水,波罗的海和里加灣沿岸砂土平原与台階地的形成,同这流域冰川存在过有关。

后来,到古代冰川湖接通大洋后,便出現了縮小到現在这样大的、沿岸有砂洲和砂堤的波罗的海。砂堤后来被風吹刮,形成了沿海砂丘帶,在里加灣南岸,这种砂丘帶表現得最为明顯。

融冰水消失后,陸地表面上开始形成現代河川網与小河河谷。分水嶺上松軟的砂子被風吹散,在瓦尔卡以南、巴尔多涅附近以及其他地方形成了一些砂丘。在許多地方,地下水升到地面上來,这促進了石灰華層的積聚,例如在普里耶庫利(采西斯附近)、阿拉日(里加东北)、坎达瓦(道加瓦河左岸、介于普利亞維尼亞斯、雅烏涅尔加瓦二城之間)以及其他地方便是这样。这些石灰岩被廣泛地用作燒石灰的原料,燒出的石灰用作涂面材料和使得土壤石灰化的物品。

最后,在平原上,水难以流出,于是开始形成沼澤,这种沼澤

随着时间的推移造成了大量的泥炭。利耶盧皮河下游和艾維克斯帖河流域的泥炭沼澤尤其众多。泥炭沼澤約占共和國面積的10%，是共和國动力資源的一个重要來源。規模最大的泥炭开采地在里加的南部与西南部，在克魯斯特皮尔斯、利瓦尼二城附近和瓦尔卡区等处。

**地形** 拉脫維亞的地形几乎全是由冰川活动决定的，其特征是：平坦的低地或略有起伏的低地跟丘陵似的高地互相交替，絕對高度一般不超过200公尺，只有个别的山峰高达300公尺。丘陵地約占共和國領土的三分之一。

在拉脫維亞西部波罗的海沿岸，伸展着狹長的“沿海低地”。“沿海低地”順着文塔河把庫尔澤姆丘陵分为东西兩部，西部有高190公尺的克里耶伍卡恩“山”，东部有高175公尺的坎帕尔卡恩“山”。东庫尔澤姆丘陵北部的尽头是所謂錫尼耶山的台階地，从这里可以看到長滿密林的沿海低地。再向东，沿里加灣以及灣的南边，伸展着中拉脫維亞低地，低地土質肥沃的南部，叫做澤姆加尔平原。再向东，隆起着共和國最高的中維澤姆丘陵，它的西南部聳立着高310公尺的盖津卡恩山，这是拉脫維亞境內的最高点。东北有一道小山崗，把中維澤姆丘陵同东維澤姆丘陵連接起來，东維澤姆丘陵上有高270公尺的捷林卡恩山。另外南方有一道小崗，在普利亞維尼亞斯城附近穿过道加瓦河，形成了謝利亞丘陵，一直伸入了立陶宛。中維澤姆丘陵以北，伸展着起伏不平的北拉脫維亞低地。

东拉脫維亞低地，从道加瓦河起，沿艾維克斯帖河向东北延伸，分开了上有利耶普卡恩山(高289公尺)的遼闊的东拉脫維亞丘陵。古老的道加瓦河谷把东拉脫維亞丘陵分为兩部分，这就是南边的奥格什澤姆丘陵和北边的拉脫加尔丘陵。

丘陵地和低地的互相交替，为数众多的形狀奇异的小湖，草

地和森林的常常代替耕地，这一切使得拉脫維亞風景如画。

波罗的海以寬闊的里加灣楔入陸地，海的本身也毗連着拉脫維亞四分之一以上的國界。这个海的特点是不深，大部分只深60—150公尺，里加灣尤其淺。沿海的低地逐漸向海底傾斜，几乎到处是平坦的砂岸，四周圍繞着几道砂丘。只在里加灣岸上和文茨皮尔斯以南的海岸上的个别地段，才有着較多的漂石。最后，在薩拉察河口附近，沿海岸伸展着草地。

波罗的海的狀況，差不多像內陸的湖泊一样，这跟風多、來自陸地的淡水多以及同大洋联系薄弱有关。大量的淡水使得海水鹽分稀少。較多的西風促使海水沿海岸从西南向东北流动，促使砂子沿海岸冲積，填平海岸，形成砂灘，这就使得建設海港感到困难。在拉脫維亞，海港不是在河口（里加、文茨皮尔斯），就是用人工开辟出來的（利耶帕雅）。在利耶帕雅以南，海浪把从第三紀沉積層冲刷出來的小塊琥珀抛上了岸边。

海边水淺的現象，夏天有助于海水比較迅速的变暖，这时候波罗的海海边的水溫差不多等于气温。但在冬天，由于海水迅速冷却，結成了冰層。在里加灣，冬季冰冻达90天，要用破冰船才能够航行。波罗的海面積很大，达397,000平方公里，容水22,300立方公里，它影响了拉脫維亞全國的天气，使它比較暖和。

海水內生物相当丰富，尤其是海边。这里栖息着典型的海魚如鱈魚、小鮭魚、比目魚、小鱈魚等，也栖息着过境魚如鮭魚、鱒魚、黑背鱈，此外，里加灣內还繁殖着海豹。

波罗的海有着巨大的經濟意义，尽管風暴相当頻繁（每年近50天），霧相当多，冬天要結冰，波罗的海依然是苏联联系欧美各國最重要的交通道之一。波罗的海的漁業資源廣泛地被利用，海边許多地方用作劳动人民休养的場所。

气候 拉脫維亞的气候是温和的大陸性气候，同鄰近的俄



罗斯西北部很相像，不过受了海的影响，更加温和一些。拉脱维亚气候的所以温和，与旋風有关，旋風吹來海洋气团，但是这种气团常为北方和东方侵來的大陸气团所代替，因此天气易变，常常隆冬时天气暖和，雪全化尽，而在春秋兩季，有时却結冰下雪。

海对共和國西部的影响較强，对东部較弱，例如年平均温度西部为  $6.5^{\circ}\text{C}$ ，中部为  $5.5^{\circ}\text{C}$ ，东北部为  $4.5^{\circ}\text{C}$ 。在最冷的月分（1月），西部的平均温度为零下  $2.5^{\circ}\text{C}$  左右，东部为零下  $7^{\circ}\text{C}$ 。在最热的月分（7月），西部的平均温度为  $16^{\circ}\text{C}$ ，东南部为  $18^{\circ}\text{C}$ 。

地形对各地温度的差异也有若干影响，例如在中維澤姆丘陵，有着共和國最低的年平均温度（ $4.1^{\circ}\text{C}$ ），7月平均温度通常比鄰近的低地低  $0.4^{\circ}$ — $0.9^{\circ}\text{C}$ ，在这里，春要迟來几天。平均温度的年較差介于西部的  $18.5^{\circ}\text{C}$  和东南部的  $23.8^{\circ}\text{C}$  之間。

当冬天大陸气团从北方或东方侵入共和國的时候，气温便劇烈下降，西部可以冷到零下  $27^{\circ}\text{C}$ ，东部可以冷到零下  $38^{\circ}\text{C}$ 。而在夏天大陸气团侵入时，西部热到  $32^{\circ}\text{C}$ ，东部热到  $33^{\circ}\text{C}$ 。嚴寒的日子，西部一年有 107 天，东部有 170 天以上。在 5 月甚至 6 月初，秋天从 9 月起，也許会降霜。

过境的旋風常常使共和國云量很大，最小的云量在 5 月和 6 月，平均为 0.5（每月晴朗的日子近 6 天）；12 月云量最大，达 0.8（晴朗的日子全月不足 1 天）。平均起來，共和國晴朗的日子全年約有 45 天，陰暗的日子近 150 天，这大大降低了日照的强度。

年降水量約在 550—800 公厘之間。地形的高度虽然相差不大，对降水量的地区分布还是大有影响。最干燥的是被丘陵擋住的低处，如澤姆加尔平原和东拉脱维亚低地的北部。西庫尔澤姆和中維澤姆丘陵迎風的西坡，降水量最大。全年中 2 月降水最少，8 月最多。夏末的雨水往往破坏正常的田間收割，所以秋收

工作需要在此期間內完成。

每年積雪的日子，西部平均達 70 天，東部 130 天，中維澤姆丘陵 185 天。

在共和國，植物生長期一般超過 190 天，但東北部則減到 180 天，這些日數不單可以滿足生長期較短的大麥的需要，並且還可以滿足小麥、甜菜、水果作物的需要。

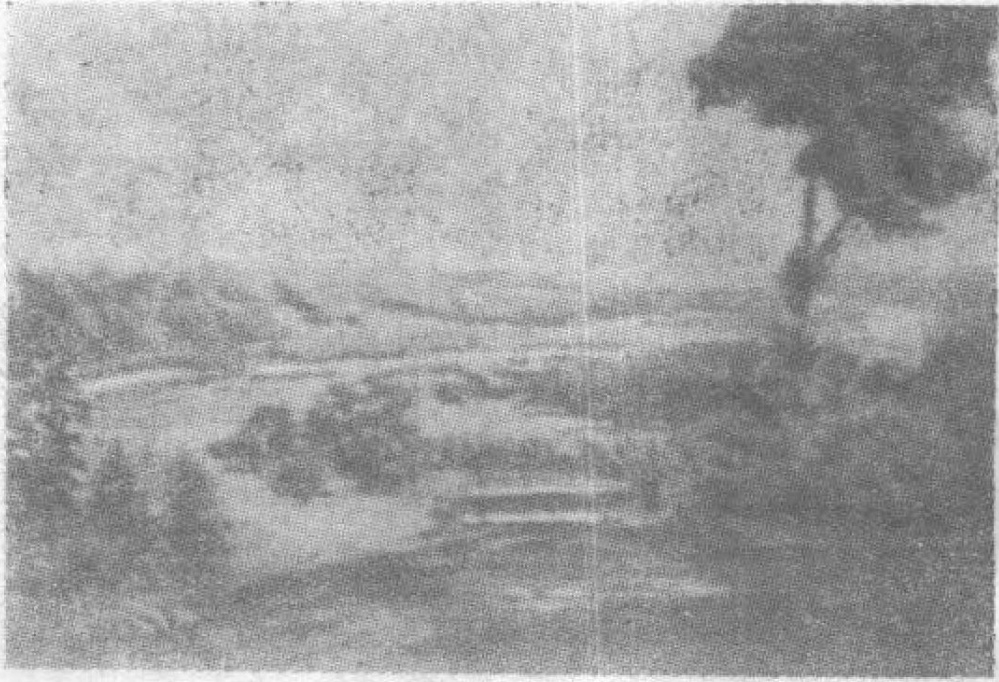
**水道網** 豐富的降水量有助於密布的水道網的形成，而在水難以流出的地方，則有沼澤出現。在共和國，長度超過 5 公里的河流有 1,399 條。在澤姆加爾平原上，100 平方公里內有河道 87 公里。

拉脫維亞最大的河流是西德維納河（或叫道加瓦河），這條河全長 1,003 公里，在共和國境內的有 361 公里，它由東而西貫穿全境，注入里加灣。西德維納河發源于俄羅斯的瓦爾戴丘陵，經過白俄羅斯流入拉脫維亞。它沿着古代谷地橫貫東拉脫維亞丘陵，然後又穿過中維澤姆丘陵的南支，在這裡，河川在很長的距離內插入了基岩層，造成美麗的相當陡急的河谷以及從利瓦尼城到多列島之間的一系列急流。這條河流的一部分水力，供克古姆斯水電站利用。多列島以下的河流流過了中拉脫維亞低地的沿海部分。

道加瓦河，在利瓦尼以上和多列島以下以及在河口的 23 公里內，是利于航行的。目前正設計在多急流的地方興建幾個攔河



道加瓦河谷地（從科克涅謝城堡遺址眺望）。



錫古尔达城附近的加烏雅河谷地。

壩与水电站,这样就可以充分利用这条河的水力,并使这条河变为具有全苏联意义的航运动脉。

其他河流都比道加瓦河短得多,普通都是發源于共和國內的丘陵,往往利用古代谷地或者形成年輕的谷地,后者的特点是急流多,風景幽美。

特别是从中維澤姆丘陵流下來的河流,如長 461 公里的加烏雅河,發源于中維澤姆丘陵的中部,先流向东北,然后通过北拉脫維亞低地折向西流,利用古代谷地,在瓦尔米耶拉—英丘卡恩地段穿过了中維澤姆丘陵的西緣,河床險峻,水势湍急,僅在沿北拉脫維亞低地內流着的下游,水势才平靜,在离道加瓦河口不远处注入了里加灣。加烏雅河只能浮运木材。从中維澤姆丘陵流下來的一些小河,特点是傾斜大、深深穿進了年輕的美丽的谷地。

从东拉脫維亞丘陵流下來的一些河流,特点也是傾斜大、景