

K826.16

5

陈从周
纪念文集

图书在版编目(CIP)数据

陈从周纪念文集 / 同济大学建筑与城市规划学院编.

—上海: 上海科学技术出版社, 2002.5

ISBN 7-5323-6539-5

I. 陈... II. 同... III. 陈从周 - 纪念文集

IV. K826.16

中国版本图书馆 CIP 数据核字 (2002) 第 028006 号

责任编辑 陈立群

整体设计 房惠平

电脑制作 费真怡

上海科学技术出版社出版、发行

(上海瑞金二路 450 号 邮政编码 200020)

上海新华印刷厂印刷

新华书店上海发行所经销

开本 787 × 1092 1/20 印张 12.5 字数 320 千字

2002 年 5 月第 1 版 2002 年 5 月第 1 次印刷

定价: 38.00 元

本书如有缺页、错装或坏损等严重质量问题,

请向本社出版科联系调换

编委会名单

(按姓氏笔划为序)

顾问编委

冯纪忠 卢济威 刘 云 李德华

罗小未 陈秉钊 郑时龄 赵秀恒

陶松龄 董鉴泓 戴复东

执行编委

王伯伟 伍 江 刘滨谊 李振宇

吴志强 吴国欣 周玉斌 周 俭

陆居怡 赵 民 俞李妹 莫天伟

殷正声 常 青 彭 军

主 编

路秉杰

副主编

汤 众 曾荆玉

陈从周，著名古建筑、园林专家，1918年11月27日生于杭州，祖籍绍兴道墟杜浦（今属上虞），1942年毕业于之江大学文学部，获文学学士，先后任教于沪杭等地。后受聘在圣约翰大学、之江大学任教，1952年院系调整后执教同济大学，并筹组建筑历史教研室。50年代，他利用在苏州兼课和带领学生实习的机会，对苏州园林和苏州旧住宅进行了研究，并参加和主持了上海建筑三史的编撰工作；其后，他又将研究范围扩展，继续进行了扬州园林与住宅的研究。1978年，发表《说园》，集其几十年研究之大成，成为造园史上的经典文献。他“钟情山水，知己泉石”，足迹遍及大江南北，研究考察古建筑、园林，并亲自主持、参与了大量的古迹修复工作。经他推荐，第一次实现了苏州园林走出国门，在纽约大都会博物馆移建网师园殿春蕊。他为弘扬传统文化，保存故国文明，积极提倡振兴昆曲，提出“以园解曲，以曲悟园”，他以自己的努力重建了传统园林与文人之间的联系。

他“多才好学，博识能文”，其散文有晚明小品风格，每有神来之笔，能写出“山川奇伟，人物彬雅，楼阁参差，园林清宴，恍若卧游，如闻警欬，知其会心于文艺，所得良非浅也”。他不仅能文，且擅长诗词，皆清丽可咏。早年拜张大千为师，以“一丝柳一寸柔情”的花鸟画蜚声沪上，其画自出手眼，所作兰、竹、山水小品，清逸之至，亦如其诗、文、小词之隽永有味。

《陈从周纪念文集》从各个侧面记录了陈从周的人生历程和学术生涯，全面展现了作为学者、文人的陈从周的风采和真性情。

第一部分主要收录了陈从周从事古建筑考察、研究的第一篇论文《洞庭东山的古建筑杨湾庙正殿》和奠定其重要学术地位的《苏州园林初步分析》、《苏州旧住宅》、《扬州园林与住宅》、《上海的豫园与内园》以及集几十年研究之大成的《说园》、《续说园》和代表其一生园林文学最高成就的《中国名园》等重要篇章。

第二部分主要收录了陈从周对故园故人谈往忆旧的一部分文章如《朱启铃与中国营造学社》、《瘦影——怀梁思成先生》、《悼新宁刘士能师敦楨教授》、《怀念林徽音》、《姚承祖与《营造法原》》、《蜀道连云别梦长——忆张大千师》、《深情话颜老》、《一位学识渊博的鉴赏家——记顾公颂先生》、《怀念建筑家黄作燊教授》、《贝聿铭与香山饭店》、《徐志摩年谱谈往》、《桥乡醉乡》、《约园浮梦》等。

第三部分主要收录了陈从周的一部分书画作品。

第四部分主要收录了一部分回忆和怀念文章，展现了他人眼里一个真实的陈从周。

全书还首次发表了一批珍贵的历史照片。

远山无脚，远树无根，远舟无身(只见帆)，这是画理，亦造园之理。园林的每个观赏点，看来皆一幅幅不同的画，要深远而有层次，“常侍曲阁看水，不安四壁怕远山。”如能懂得这些道理，宜掩者掩之，宜屏者屏之，宜敞者敞之，宜隔者隔之，宜分者分之，等手，见其片断，不道全形，园外有画，咫尺千里，余味无穷。

风花雪月，客观存在，构园者能招之即来，听我驱使，则境界自出。

前人安排景色，皆有设想，其与具体环境不能分隔，始有独到之笔。西湖满觉陇一径通幽，数峰环抱，故配以桂丛，香溢不散，而来流淙淙，山气霏霏，花滋而馥郁，宜其秋日赏桂，游人信步盘桓，流连忘返。闻今已开公路，宽道扬尘，此景顿歇。至于小园植树，其具芬芳者，留宜围墙，而芭蕉分旱，忌风碎叶，放栽于墙根屋角；牡丹香花，向阳斯盛，须植于主厅之南。此说明植物种植，有藏有露之别。

盆栽之妙在小中见大。“栽来小树连盆活，缩得群峰入座青”，乃见巧虑。今则越放越大，无异置大象于金丝鸟笼。盆栽三要：一本，二盆，三架，缺一不可。宜静观，须孤赏。

园林中亭台楼阁，山石水池，其布局亦各有地方风格，差异特甚。旧时岭南园林，每周以楼，高树深池，阴翳生凉，水殿风来，溽暑顿消，而竹影兰香，时显客袖，此惟岭南园林得之，故能与他处园林分庭抗衡。

园林中求色，不能以实求之。北国园林，以翠松朱廊衬以蓝天白云，以有色胜。江南园林，小阁临流，粉墙低亚，得万千形象之变。白本非色，而色自生；池水无色，而色最丰。色中求色，不如无色中求色。故园林当于无景处求景，无声处求声，动中求动，不如静中求动。景中有景，园林之大镜，大池也，留于无景中得之。

小园树宜多落叶，以疏植之，取其空透；大树树宜适当补常绿，则旷处有物，此为以疏救塞，以密补旷之法。落叶树能见四季，常绿树能守岁寒，北国早寒，故多植松柏。

石无定形，山有定法。所谓法者，脉络气势之谓，与画理一也。诗有律而诗亡，词有谱而词衰，汉魏古风，北宋小令，其卓绝处不能以格

律绳之者。至于学究咏诗，经生填词，了无性灵，遑论境界。造园之道，消息相通。

假山千处见高低，直中乍曲折，大处着眼，小处入手。黄石山起脚易，收顶难，湖石山起脚难，收顶易，黄石山要浑厚中见空灵，湖石山要空灵中寓浑厚。简言之，黄石山失之少变化，湖石山失之太琐碎。石形、石质、石纹、石理，皆有不同，不能一律视之，中存辩证之理。叠黄石山能做到面面对有情，多转折；叠湖石山能达到宛转多姿，少做作，此难能者。

叠石重拙难，树古朴之峰尤难，森严石壁更非易致。而石矶、石坡、石磴、石步，正如云林小品，其不经意处，亦即全神最贯注处，非用极大心思，反复推敲，对全景作彻底之分析解剖，然后以轻灵之笔，随意着墨，正如颊上三毛，全神飞动。不经意之处，要格外经意。明代假山，其厚重处，耐人寻味者正在此。清代同光时期假山，欲以巧取胜，反趋纤弱，实则巧夺天工之假山，未有不从重拙中来。黄石之美在于重拙，自然之理也。投其质性，必无佳构。

明代假山，其布局至简，蹬道、平台、主峰、洞壑，数事而已，千变万化，其妙在开合。何以言之？开者山必有分，以涧谷出之，上海豫园大假山，佳例也。合者必主峰突兀，层次分明，而山之余脉，石之散点，皆开之法也。故早假山之山根、散石，水假山之石矶、石滩，其用意一也。明人山水画多简洁，清人山水画多繁缛，其影响两代叠山，不无关系。

童蒿老人曾谓，拙政园“解苔蔽路，而山池天然，丹青淡刺，反觉逸趣横生”。真小颖风范，丘壑独存，此言园林苍古之境，有胜藻饰。而苏州留园华瞻，如七宝楼台拆下不成片段，故稍损易见。当时名胜园林，不修则已，一修便过了头。苏州拙政园水池驳岸，~~土石相错~~，如今无寸土可见；宛若满口金牙。无锡寄畅园八音洞，~~顿避前观~~，可不慎乎？可不慎乎？

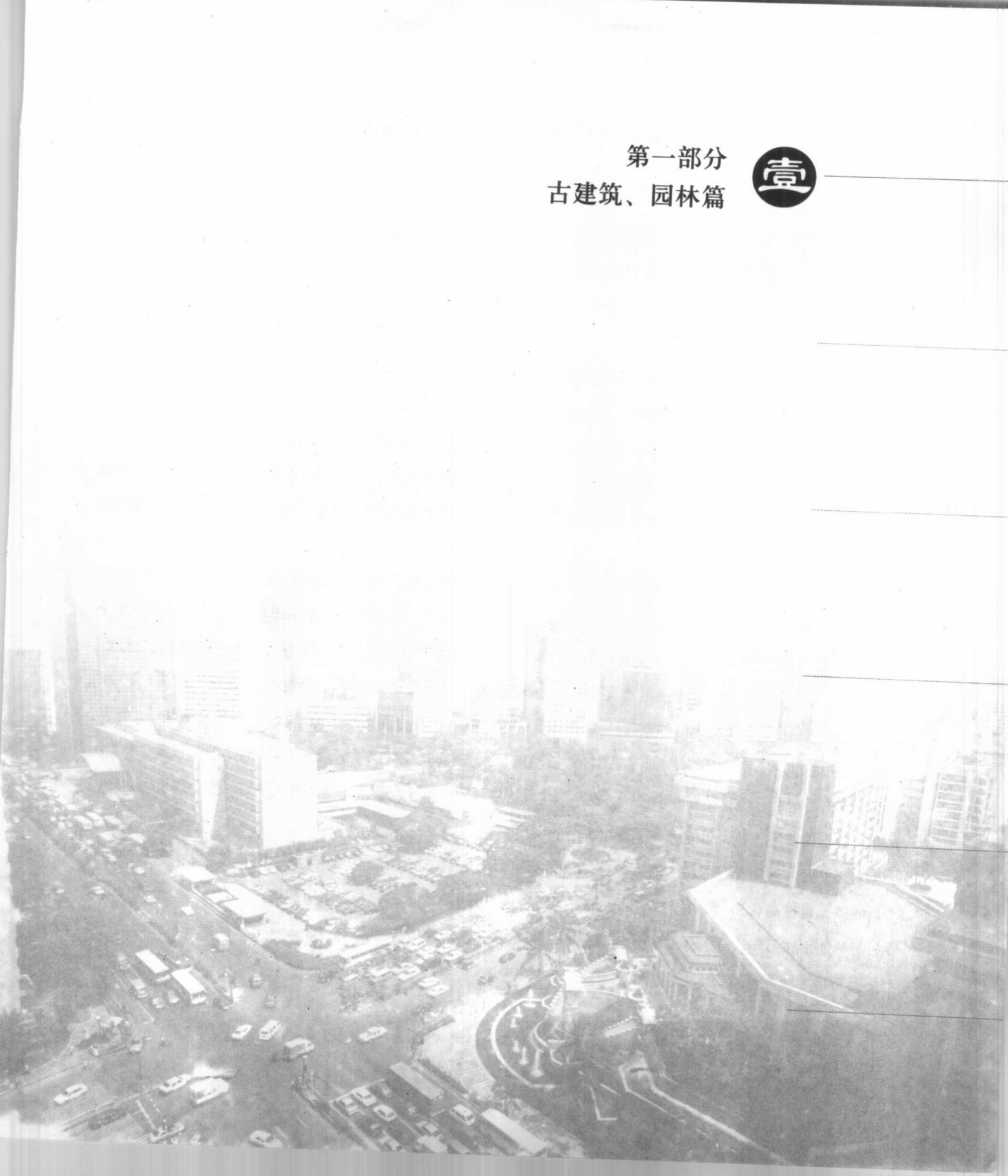
园林密易疏难，绮丽易雅淡难，疏而不失旷，雅淡不~~疏淡~~。拙政园中部两者兼而得之，宜乎自明迄今，誉满江南，但~~今~~明此理。

目 录

第一部分 古建筑、园林篇	1
洞庭东山的古建筑杨湾庙正殿.....	2
苏州园林初步分析.....	5
苏州旧住宅.....	22
上海的豫园与内园.....	40
扬州园林与住宅.....	43
说园.....	70
续说园.....	75
中国名园.....	79
《日本建筑史序说》序.....	98
《日本建筑史学者关野贞》序.....	99
《日本园林（汉译本）》序.....	100
《印度建筑史（汉译本）》序.....	101
第二部分 交游篇	103
朱启铃与中国营造学社.....	104
瘦影——怀梁思成先生.....	106
悼新宁刘士能师敦楨教授.....	109
怀念林徽音.....	110
姚承祖与《营造法原》.....	112
蜀道连云别梦长——忆张大千师.....	114
深情话颜老.....	116
一位学识渊博的鉴赏家——记顾公硕先生.....	118
怀念建筑家黄作燊教授.....	120

贝聿铭与香山饭店.....	123
《徐志摩年谱》谈往.....	125
桥乡 醉乡.....	128
约园浮梦.....	131
第三部分 书画篇	133
第四部分 怀念陈从周	159
忆从周兄二三事.....	160
陈从周与上海古建筑.....	164
陈从周与苏州园林.....	164
陈从周与宁波古建筑.....	178
回忆陈从周先生.....	180
《书带集》序.....	182
我的朋友陈从周.....	183
《园林谈丛》序.....	186
酬陈从舟工程师绘赠墨竹.....	190
好人好事人常忆.....	191
忆恩师陈从周先生.....	195
陈从周谈学问之道.....	197
怀念陈从周教授.....	206
陈从周教授的治学和情趣.....	210
追忆陈从周先生.....	214
陈从周艺术馆散记.....	219
附录	223
陈从周年谱简编.....	224
陈从周主要论著.....	230

第一部分
古建筑、园林篇



洞庭东山的古建筑杨湾庙正殿^①

杨湾庙在江苏震泽县（系新设，旧属吴县）洞庭东山后山杨湾滨太湖的一个小岗上，正西向。从山门入为碧霞元君祠，面阔三间，单檐硬山造，殿内有明嘉靖二十一年（1542）重修碧霞元君祠碑记一石。经过石级登高台，到山腰，便是杨湾庙正殿。再登山，有一小殿，现名火神殿，也是面阔三间，单檐硬山造，与碧霞元君祠同样为后来重建的。

杨湾庙亦名显灵庙，又名灵顺宫，创自唐贞观二年（628），至宋绍兴间重建，元末里人王钞（万一）再重建，明弘治及嘉靖十九年庚子（1540）复修，清顺治十二年乙未（1655）由里人席本楨大事修缮，就是现在的样子。

庙初祀伍子胥，叫胥王庙，从明、清以来，这庙的名字已屡变更，现在正殿是祀的东岳大帝，殿名轩辕宫。据当地人说：“反动派统治时要拆毁这古建筑，后改名轩辕宫，说是纪念‘民族祖先黄帝’，才相安无事。”现在伍子胥像供在碧霞元君祠中，其旁相并列的为城隍庙，祀城隍汤斌，似就原来基础新构，因此从现有的平面追溯到当时建筑，其规模是相当宏大的。

平面：正殿正西向，月台宽17.30米，深9.10米。北面设有踏跺二级，正面有砖砌栏杆。台基宽亦为17.30米，深为15.08米。正殿面阔三间，共宽13.74米。进深三间，共11.48米，正面明间宽5.54米，南北次间各4.10米。进深自西往东，第一间2.94米，第二间5.6米，第三间2.94米。面阔与进深比例为1:2，略近正方形。

外观：殿为单檐歇山，瓦脊及屋角反翘，均系南方做法。山花板比博缝板收进颇深，仍是唐宋旧法，至今尚通行于南方诸省的。山花版内侧的草架柱等，未位于采步金上，而在上面檐椽上施塌脚木，以承草架柱子，与明清官式做法相同。出檐甚深，台基明高0.64米。现在台阶上四周立柱并砌了砖墙，正中开门，两旁设窗，一如江南寺庙常态。南面近西首又有一小便门，檐下列1米的直棂窗一排。现在南面墙已有大缺口。整个建筑物之得以保存，使出檐能不下坠，可能就靠了这个围墙的支持。

柱及柱础：殿中都是木柱，柱头多数有卷杀，而以明间四金柱形制尤为秀美，略作“梭柱”形，其他抽换的不具卷杀。金柱高6.20米，檐柱高3.90米。明间平柱有高4.005米的，系后来所抽换，它的顶部与平板枋上皮平，与其他诸柱不同。角柱高3.98米。似有0.08米之微微“升起”。其“侧脚”计0.04米。均尚存宋元旧法（以上柱高皆自地面算起）。

^① 此文是陈从周从事古建筑考察研究的最初一篇论文，刊在《文物参考资料》1954年第3期，时年36岁。

柱础形状：(甲)金柱柱础为素覆盆，石广每边0.94米，覆盆直径0.74米，上施木鼓一层，直径与覆盆相同，甚觉肥硕。素覆盆的直径与上海真如寺正殿元构相等，石广只大0.02米，可见是当时流行的一种标准尺寸。(乙)檐柱柱础，石制，形制和真如寺正殿、苏州府文庙大成殿及双塔罗汉院的石础同，础上施木楨一层，高0.08米，直径0.40米，与柱径同。

斗拱下施薄而宽的平板枋，宽0.32米，高0.105米，出头刻海棠曲线。宽度已视柱径减少。额枋狭而高，宽0.165米，高0.44米。出头刻作曲线，与前者皆略似苏州府文庙大成殿的。穿插枋出头亦刻有曲线。而庙拱上施挑檐枋，直接承椽，亦存古法。

平身科：正面明间计四攒，座斗四角并刻海棠曲线。南北次间各两攒。山面第一间一攒，第二间三攒，第三间一攒。至于攒档，明间计11斗口，次间计13.5斗口，山面的亦与13.5斗口相近，布置疏朗，适与真如寺正殿明间攒档13.6斗口近似。材宽0.105米，高0.15米，契高0.07米，合计总高0.22米。真如寺材宽0.09米，高0.175米，两者比例尚近。真如寺斗拱系明构。惟拿苏州虎丘二山门元构斗拱之材宽0.135米，高0.185米，契高0.05米来比较，则相距甚大。再说攒数，虎丘二山门明间用两攒，次间用一攒，所以它的权衡大，要是拿来作证例，好像就不能断定它为元构。但是值得注意的是用“五铺作双下昂”，后尾“偷心”，昂下用真“华头子”及“革楔”，略似苏州元妙观三清殿的。后侧的结构，使用不平的“挑斗”两根，一上一下，后尾压在下金檩下，起了真昂作用。看它的昂嘴趋势，及断面形态，又似元制。现存正面明间两攒，南面山面第二间一攒。另一种是将原有重昂的头昂改为假昂，后段“桃斗”变成“上昂”性质的斜撑，未穿过正心枋。“华头子”隐出与昂的斜度，已呈清初式样，因此，我怀疑这是清顺治时席本楨重修时因陋就简的结果。至于柱头科则与平身科采用同样比例，与真如寺相同。它从坐斗出两翘，承载月梁，左右两侧施正心瓜拱、万拱及正心枋，一如常状。

殿进深九檩，系“彻上明造”，无天花藻井。自地面至正脊约高10米余，五架梁以上皆清顺治间重建，现在梁下有捐赠人题名可证。“月梁”、“樑间”均完整，明间脊檩上金檩尚有直接施于木上的彩绘痕迹，似系应用原来旧料。明间下金檩用断材，式如虎丘二山门脊檩，此即吴中所称为“断梁”，是因一时觅不到整材出于权宜之计。

此殿建造年代，根据上述各点，并参考光绪苏州府志、民国吴县志、太湖备考等书，碧霞元君祠碑记，建筑物梁枋上的记年，说明它创自元末，复经明、清两代重修，尤以清初顺治十二年席本楨那一次修建最大，也就是



图 1.1 杨湾庙正殿

今日所具的规模。斗拱部分尚多疑点，其用重昂，后段皆起“挑斗”的，虽与吴县角直保圣寺及苏州府文庙大成殿的有局部相似，然也只可说是明代的斗拱，尚存宋元旧制，这可能是明弘治、嘉靖年间重修时的。至于头昂作假昂的，则是清初重修无疑了。根据碧霞元君祠内额枋下“鸱夷藏日庙祀随兴，至刘宋元嘉二年乙丑（425）春重建，唐贞观二年修，宋高宗南渡封王再建，元至元四年修，明嘉靖庚子复修，清顺治六年岁次己丑夏募缘僧崇录劝众鼎新。”当然唐以前的记载仅见于上，恐难凭信，而殿之创建自元末则是无可否认的。明嘉靖间重修碧霞元君祠碑所载明弘治、嘉靖时的重修，以及正殿脊枋下“元季里人烂烱钞翁王万一始创，前明太仆寺卿席本桢同夫人吴氏……清顺治几次乙未夏……落成。”及北面五架梁下题字“崑清顺治乙未几孟夏吉旦，二十八都浮扶土地界里人姜锡蕃乐施敬志”均能吻合，不过顺治十二年乙未（1655）与六年乙丑（1649）相差了6年。

元末至元四年（1338）与真如寺建筑年份延祐七年庚申（1320），只差18年，何怪其形制上有如许相近之处呢？所以我认为此殿现状创自元末，明弘治及嘉靖十九年重修，到清初顺治十二年经席本桢大加鼎新，到民国六年（1917）可能加了外圈的砖墙（根据碧霞元君的重建匾额）。虽然从清初的重修到现在只300多年，但它的素覆盆柱础、明间梭形四金柱及部分未抽换有卷杀的檐柱，可以说是元代旧物，斗拱可能是明构，部分经清初修过的，五架梁以上，全系清初重建。其保存价值是与真如寺正殿相同，正如刘敦桢先生所说：“在古建筑稀少的江浙也应保护的。”

此次调查同行的有朱保良君。复承当地农会留宿一夕，亦是值得感谢的。应附记于此。

照片由李嘉球提供

苏州园林初步分析^①

—

我国园林，如从历史上溯源的话，当推古代的囿与园，以及《汉制考》上所称的苑。《周礼天官大宰》：“九职二曰园圃，毓草林。”《地官圉人》：“掌圉游之兽禁，牧百兽。”《地官载师》：“以场圃任园地。”《说文》：“囿，苑有垣也。一曰禽兽有囿。圃，种菜曰圃。园，所以种果也。苑，所以养禽兽也。”据此则圃、园、苑的含意已明。我们知道稀韦的圃，黄帝的圃，已开圃圃之端。到了三代，苑圃专为狩猎的地方，例如周姬昌（文王）的囿，白茅雉兔，与民同利。秦汉以后，园林渐渐变为统治者游乐的地方，兴建楼馆，藻饰华丽了。秦嬴政（始皇）筑秦宫，跨渭水南北，覆压三百余里。汉刘彻（武帝）营上林苑、甘泉苑，以及建章宫北的太液池，在历史的记载上都是范围很大的。其后刘武（梁孝王）的兔园，开了叠山的先河。魏曹丕（文帝）更有芳林园。隋杨广（炀帝）造西苑。唐李淮（懿宗）于苑中造山植木，建为园林。北宋赵佶（徽宗）之营艮岳，为中国园林之最著于史籍者。宋室南渡，于临安（杭州）建造玉津、聚景、集芳等园。元忽必烈（世祖）因辽金琼华岛为万岁山太液池。明清以降，除踵前遗规外，并营建西苑、南苑，以及西郊畅春、清漪、圆明等诸园，其数目视前代更多了。

私家园林的发展，汉代袁广汉于洛阳北邙山下筑园，东西四里，南北五里，构石为山，复蓄禽兽其间，可见其规模之大了。梁冀多规范围，西至弘农，东至荥阳，南入鲁阳，北到河淇，周迴千里。又司农张伦造景阳山，其园林布置有若自然。可见当时园林在建筑艺术上已有很高的造诣了。尚有茹皓，吴人，采北邙及南山佳石，复筑楼馆列于上下，并引泉蒔花，这些都以人工代天巧。魏晋六朝这个时期，是中国思想史上大转变的时代，亦是中国历史上战争最频繁的时代，士大夫习于服食，崇尚清谈，再兼以佛学倡盛，于是礼佛养性，遂萌出世之念，虽居城市，辄作山林之想。在文学方面有咏大自然的诗文，绘画方面有山水画的出现，在建筑方面就在第宅之旁筑园了。石崇在洛阳建金谷园，从其《思归引序》来看，其设计主导思想是“避嚣烦”，寄情赏”。再从《梁书·萧统传》、徐勉《戒子嵩书》、庾信《小园赋》等来看，他们的言论亦不外此意。唐代如宋之问的蓝田别墅、李德裕的平泉别墅、王维的辋川别业，皆有竹洲花坞之胜，清流翠篠之趣，人工景物，仿佛天成。而白居易的草堂，尤能利用自然，参合借景的方法。宋代李格非《洛阳名园记》、周密《吴兴园林记》，前者记北宋时所存隋唐以来洛阳名园如富郑公园等，后者记南宋吴兴园林如沈尚书园等。记中所述，几与今日所见园林无甚二致。明清以后，

^① 此文为陈从周编著《苏州园林》的正文部分，给陈从周一生的研究和学术地位奠定了基础，为其成名之作。

园林数目远迈前代，如北京勺园、漫园，扬州影园、九峰园、个园，海宁安澜园，杭州小有天园，以及明王世贞《游金陵诸园记》所记东园等，其数不胜数。今存者如杭州皋园，南浔适园、宜园、小莲庄，上海豫园，常熟燕园，南翔古猗园，无锡寄畅园等，为数尚多，而苏州又为各地之冠。如今我们来看看苏州园林在历史上的发展。

二

苏州在政治经济文化上，远在春秋时的吴，已经有了基础，其后在两汉、两晋又逐渐发展。春秋时吴之梧桐园，以及晋之顾辟疆园，已开苏州园林的先声。六朝时江南已为全国富庶之区，扬州、南京、苏州等地的经济基础，到后来形成有以商业为主，有以丝织品及手工业为主，有为官僚地主服务的消费城市。苏州就是手工业重镇兼为官僚地主服务的消费城市。

我们知道，六朝以还，继以隋唐，杨广(炀帝)开运河，促使南北物资交流；唐以来因海外贸易，江南富庶视前更形繁荣。唐末中原诸省战争频繁，社会经济受到很大的破坏，可是南唐吴越所在范围，在政治上、经济上尚是小康局面，因此有余力兴建园林，宋时苏州朱长文因吴越钱氏旧园而筑乐圃，即是一例。北宋江南上承南唐吴越之旧，地方未受干戈，经济上没有受重大影响，园林兴建不辍。及赵构(高宗)南渡，苏州又为平江府治所在，赵构曾一度驻蹕于此，王唤营平江府治，其北部凿池构亭，即使官衙亦附以园林。其时土地兼并已甚，豪门巨富之宅，其园林建筑不言可想了。故两宋之时，苏州园林著名者，如苏舜钦就吴越钱氏故园为沧浪亭，梅宣义构五亩园，朱长文筑乐圃，而朱勔为赵佶营艮岳外，复自营同乐园，皆较为著名。元时江浙仍为财富集中之地，故园林亦有所兴建，如狮子林即其一例。迨入明清，土地兼并之风更甚，而苏州自唐宋以来已是丝织品与各种美术工艺品的产地，又为地主官僚的集中地，并且由科举登第者最多，以清一代而论，状元之多为全国冠。这些人年老归家，购田宅，设巨肆，除直接从土地上剥削外，再从商业上经营盘剥，以其所得大建园林以娱晚境。而手工业所生产，亦供若辈使用。其经济情况大略如此。它与隋唐洛阳、南宋吴兴、明代南京，是同样情况的。

除了上述情况之外，在自然环境中，苏州水道纵横，湖泊罗布，随处可得泉引水，兼以土地肥沃，花卉树木易于繁滋。当地产石，除尧峰山外，洞庭东西二山所产湖石，取材便利。距苏州稍远的如江阴黄山、宜兴张公洞、镇江圜山、大岷山，句容龙潭、南京青龙山、昆山、马鞍山等所产，虽不及苏州为佳，然运材亦便。而苏州诸园之选峰择石，首推湖石，因其姿态入画，具备造园条件。《宋书·戴颙传》：“颙出居吴下，士人共为筑室，聚石引水植林开涧，少时繁密，有若自然。”即其一例。其次，苏州为文人荟萃之所，诗文书画人才辈出，士大夫除自出新意外，复利用了很多门客，如《吴风录》载：“朱勔子孙居虎丘之麓，以种艺选石为业，游于王侯之门，俗

称花园子。”又周密《癸辛杂识》云：“工人特出吴兴，谓之山匠，或亦朱勔之遗风。”既有人为之策划，又兼有巧匠，故自宋以来造园家如俞徵、陆壘山、计成、文震亨、张涟、张然、叶洮、李渔、仇好石、戈裕良等，皆江浙人。今日壘石匠师出南京、苏州、金华三地，而以苏州匠师为首，是有历史根源的。但士大夫固然有财力兴建国林，然《吴风录》所载，“虽闾阎下户亦饰小山盆岛为玩”，这可说明当地人民对自然的爱好了。

苏州园林在今日保存者为数最多，且亦最完整，如能全部加以整理，不啻是个花园城市。故言中国园林，当推苏州了，我曾经称誉云：“江南园林甲天下，苏州园林甲江南。”这些园林我经过5年的调查踏勘，复曾参与了修复工作，前夏与今夏又率领同济大学建筑系的同学作教学实习，主要对象是古建筑与园林，逗留时间较久，遂以测绘与摄影所得，利用拙政园、留园两个最大的园作例，略略加以说明一些苏州园林在历史上的发展，与设计方面的手法，供大家研究。其他的一些小园林，有必要述及的，亦一并包括在内。

三

拙政园：拙政园在娄、齐二门间的东北街。明嘉靖中(1522~1566)王献臣因大宏寺废地营别墅，是此园的开始。“拙政”二字的由来，是用潘岳“拙者之为政”的意思。后其子以赌博负失，归里中徐氏。清初属海宁陈之遴，陈因罪充军塞外，此园一度为驻防将军府，其后又为兵备道馆。吴三桂婿王永宁亦曾就居于此园。后没入公家，康熙初改苏松常道新署，其后玄烨(康熙)南巡，也来游到此。苏松常道缺裁，散为民居。乾隆初归蒋棻，易名复园。嘉庆中再归海宁查世倓。复归平湖吴璥。迨太平天国克复苏州，又为忠王府的一部分。太平天国失败，为清政府所据。同治十年(1871)改为八旗奉直会馆，仍名拙政园。西部归张履谦所有，易名补园。解放后已合而为一。

拙政园的布局主题是以水为中心。池水面积约占总面积的3/5，主要建筑物十之八九皆临水而筑。文徵明《拙政园记》：“郡城东北界娄齐门之间，居多隙地，有积水亘其中，稍加浚治，环以林木。……”据此可以知道是利用原来地形而设计的，与明末计成《园冶》中《相地》一节所说“高方欲就亭台，低凹可开池沼……”的因地制宜方法相符合。故该园以水为主，实有其道理在。在苏州不但此园如此，阊阶头巷的网师园，水占全园面积达4/5。平门的五亩园亦池沼透迤，望之弥然，莫不利用原来的地形而加以浚治的。景德路环秀山庄，乾隆间蒋楫凿池得泉，名“飞雪”，亦是解决水源的好办法。

园可分中、西、东三部，中部系该园主要部分，旧时规模所存尚多，西部即张氏补园，已大加改建，然布置尚是平妥。东部为明王心一归田园居，久废，正在重建中。

中部远香堂为该园的主要建筑物，单檐歇山面阔三间的四面厅，从厅内通过窗棂四望，南为小池假山，广玉



图 1.2.1 拙政园原入口



图 1.2.2 远借北寺塔

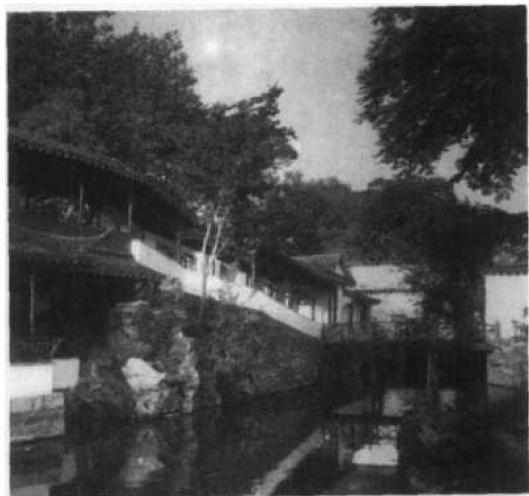


图 1.2.3 见山楼背面爬山廊

兰数杆，扶疏接叶，云墙下古榆依石，幽竹傍岩，山旁修廊曲折，导游者自园外入内。似此的布置不但在进门处可以如入山林，而坐厅南望亦有山如屏，不觉有显明的入口（图 1.2.1），它与住宅入口处置内照壁，或置屏风等来作间隔的方法，采用同一的手法。东望绣绮亭，西接倚玉轩，北临荷池，而隔岸雪香云蔚亭与待霜亭突出水面小山之上。游者坐此厅中，则一园之景可先窥其轮廓了。以此厅为中心的南北轴线上，高低起伏，主题突出。而尤以池中岛屿，环以流水，掩以丛竹，临水湖石参差，使人望去殊多不尽之意，仿佛置身于天然池沼中。从远香堂缘水东行，跨倚虹桥，桥与栏皆甚低，系明代旧构。越桥达倚虹亭，亭倚墙而作，仅三面临空，故又名东半亭。向北达梧竹幽居，亭四角攒尖，每面辟四圆拱门。此处系中部东尽头，从两道圆拱门望池中景物，如入环中，而隔岸极远处的西半亭隐然在望。是亭内又为一圆拱门，倒映水中，所谓别有洞天以通西部的。亭背则北寺塔耸立云霄中，为极妙的借景（图 1.2.2）。左顾远香堂、倚玉轩及香洲等，右盼两岛、前者为华丽的建筑群，后者为天然图画。刘师敦楨云：“此为园林设计上运用最好的对比方法。”根据实际情况，东西两岸水面距离并不太大，然看去反觉深远特甚。设计时在水面隔以梁式石桥，逶迤曲折，人们视线从水面上通过石桥才达彼岸。两旁一面是人工华丽的建筑，一面是天然苍翠的小山，两者之间水是修长的，自然使人们感觉更加深远与扩大。对岸老榆傍岸，垂杨临水，其间一洞窈然，楼台尽出，又别有天地了。从梧竹幽居经三曲桥，小径分歧，屈曲循道登山，达巅为待霜亭，亭六角，翼然出丛竹间。向东襟带绿漪亭，西则复与长方形的雪香云蔚亭相呼应。此



图 1.2.4 拙政园自别有洞天望见山楼及五曲桥



图 1.2.5 海棠春坞入口

岛平面为三角形，与雪香云蔚亭一岛椭圆形者有别，两者之间一溪相隔，溪上覆以小桥，其旁幽篁丛出，老树斜依，而清流涓涓，宛若与树上流莺相酬答，至此顿忘尘嚣。自雪香云蔚亭而下，便到荷风四面亭。亭亦六角，居三路之交点，前后皆以曲桥相贯，前通倚玉轩而后达见山楼及别有洞天。经曲廊名柳荫路曲者达见山楼，楼为重檐歇山顶，以假山构成云梯，可导至楼层（图 1.2.3）。是楼位居中部西北之角，因此登楼远望，其至四周距离较大，所见景物亦远，如转眼北眺，则城隈景物，又瞬入眼帘了。此种手法，在中国园林中最为常用，如中由吉巷半园用五边形亭，狮子林用扇面亭，皆置于角间略高的山巅。至于此园面积较大，而积水弥漫，建一重楼，但望去不觉高耸凌云，而水间倒影清澈，尤增园林景色（图 1.2.4）。然在设计时，应注意其立面线脚，宜多用横线，盖与水面取得平行，以求统一。香洲俗呼“旱船”，形似船而不能行水者。入舱置一大镜，故从倚玉轩西望，镜中景物，真幻莫辨。楼上名邀观楼，亦宜眺远。向南为得真亭，内置一镜，命意与前同。是区水面狭长，上跨石桥名小飞虹，将水面划分为二。其南水谢三间，名小沧浪，亦跨水上，又将水面再度划分。两者之下皆空，不但不觉其局促，反觉面积扩大，空灵异常，层次渐多。人们视线从小沧浪穿小飞虹及一庭秋月啸松风亭，水面极为辽阔，而荷风四面亭倒影、香洲侧影、远山楼角皆先后入眼中，真有从小窥大，顿觉开朗的样子。枇杷园在远香堂东南，以云墙相隔。通月门，则嘉实亭与玲珑馆分列于前，复自月门回望雪香云蔚亭，如在环中，此为最好的对景。我们坐园中，垣外高槐亭台，移置身前，为极好的借景。园内用鹅卵石铺地，雅洁异常，惜沿墙假山修时变更原形，而云墙上部无收头，转折又略嫌生硬。从玲珑馆旁曲廊至海棠春坞（图 1.2.5），屋仅面阔两间，阶前



图 1.2.6 拙政园西部游廊

宛若凌波。是苏州诸园中之游廊极则(图 1.2.6)。卅六鸳鸯馆与十八曼陀罗花馆系鸳鸯厅,为西部主要建筑物,外观为歇山顶,面阔三间,内用卷棚四卷,四隅各加暖阁,其形制为国内孤例。此厅体积似乎较大,其因实由于西部划分后,欲成为独立的单位,此厅遂为主要建筑部分,在需要上不能不建造。但碍于地形,于是将前部空间缩小,后部挑出水中,这虽然解决了地位安顿问题,但卒使水面变狭与对岸之山距离太近,陆地缩小,而本身又觉与全园不称,当然是美中不足处。此厅为主人宴会与顾曲之处,因此在房屋结构上,除运用卷棚顶以增加演奏效果外,其四隅之暖阁,既解决进出时风击问题,复可利用为宴会时仆从听候之处,演奏时暂作后台之用,设想上是相当周到。内部的装修精致,与留听阁同为苏州少见的。至于初春十八曼陀罗花馆看宝朱山茶花夏日卅六鸳鸯馆看鸳鸯于荷菡间,宜乎南北各置一厅。对岸为浮翠阁,八角两层,登阁可鸟瞰全园,惜太高峻,与环境不称。其下隔溪小山上置两亭,即笠亭与扇面亭。亭皆不大,盖山较低小,不得不使然。扇亭位于临流转角,因地而设,宜于闲眺,故颜其额为“与谁同坐轩”。亭下为修长流水,水廊缘边以达倒影楼。楼为歇山顶,高两层,与六角攒尖的宜两亭遥遥相对,皆倒影水中,互为对景。鸳鸯厅西部之溪流中,置塔影亭,与其北的留听阁,同样在狭长的水面两端尽头,而外观形式亦相仿佛,不过地位视前两者为低,布局与命意还是相同的。塔影亭南,原为补园入口以通张宅的,今已封闭。

东部久废,刻在重建中,从略。

留园:在阊门外留园路,明中叶为徐泰时东园,清嘉庆间(约 1800 年左右)刘恕重建,以园中多白皮松,故名“寒碧山庄”,又称“刘园”。园中旧有十二峰,为太湖石之上选。光绪二年(1876)间归盛康,易名留园。园占地 50 市亩,面积为苏州诸园之冠。是园可划分为东、西、中、北四部。中部以水为主,环绕山石楼阁,贯以长廊小桥。东部以建筑为主,列大型厅堂,参置轩斋,间列立峰斧劈,在平面上曲折多变。西部以大假山为主,漫山枫林,亭榭一二,南面环以曲水,仿晋人武陵桃源。是区与中部以云墙相隔,红叶出粉墙之上,望之若云霞,为中部最

古树一木,海棠一树,佳石一二,近屋回以短廊,漏窗外亭阁水石隐约在望,其环境表面上看来是封闭的,而实际是处处通畅,面面玲珑,置身其间,便感到密处有疏,小处现大,可见设计手法运用的巧妙了。

西部与中部原来是不分开的,后来一园划分为二,始用墙间隔,如今又合而为一,因此墙上开了漏窗。当其划分时,西部欲求有整体性,于是不得不在小范围内加工,沿水的墙边就构了水廊。廊复有曲折高低的变化,人行其上,