



外国艺术丛书

伯恩·琼斯

辜亚兰 / 编

湖北美术出版社

伯恩·琼斯 (Burne Jones, 1833—1898)

姜宇

伯恩·琼斯，生于伯明翰，英国画家和设计师，是第二代拉菲尔前派运动的领导人物。1853年，原本打算当神职人员的伯恩·琼斯为了这一目的进入牛津爱塞特学院，但是周围环境的气氛很快就使他的理想幻灭。尚幸，他遇到了莫里斯，一个与他共同分享对中世纪传说和诗歌的热忱，并引导他走向艺术道路的人。受到拉菲尔前派杂志《萌芽》作家罗斯金的鼓舞，在某一个夏天伯恩·琼斯去到了法国北部，并在此认识了罗赛蒂。1856年，他离开大学前往伦敦，并致力成为画家。

他曾到罗赛蒂工作室学习，后来还留下来当了好几年助理教师。1857年，他和莫里斯共同帮助罗赛蒂为牛津联盟的墙壁作装饰画。通过罗赛蒂，伯恩·琼斯认识了拉菲尔前派圈子里的各色人物。1859年，伯恩·琼斯第一次访问意大利，波提切利、曼坦那等人的作品给了他很大的影响。三年后，与罗斯金的交往让他发现了威尼斯式的卓越光彩。这以后，他放弃了罗赛蒂式的华丽和装饰性，而改以形式上不耀眼、色调缓和的意大利式朴实画风。他对文学的热爱，成为他绘画主题的来源。他笔下一个最被喜爱的故事《梅林的诱惑》，就是出自《马洛里》。画面上，色彩静谧但丰富，梅林和尼莫清晰的肌肉描绘，无力的姿态，分不出男女特质的脸庞和人物造型，悬浮状态的动作，创造出一种非人间的、超世俗的氛围——所有这些要素，无不突显了伯恩·琼斯画风的特色。他对诗的意象和表现的固执，成为他在艺术上的独有特征。

然而，这些风格一直没有被承认，直到1877年格罗斯优诺画廊开幕之后，伯恩·琼斯才被确认为英国最具影响力的画家之一。而大众喝彩声的被延误，是因为一个展览中断的历史事件。1860年左右，他曾参加老水彩画会举办的画展，并被选为最早的会员。然而1870年，因一件作品引起争议，他被这个社团辞退。接着他又拒绝参加皇家学院夏季画展，没有提供作品给评审委员会。从这时到第一次格罗斯优诺画廊展览会之前，他一直未有作品公诸于众。结果，他的名声迟至1870年末到1880年代才被确认。1884年，伯恩·琼斯最有名的画作《国王和乞食少女》在格罗斯优诺画廊展出，并于1889年赢得巴黎国际画展一等奖章。

1835年，伯恩·琼斯被皇家学院选为会员，但因他1893年退出，而没有成为终身艺术协会会员。1834年，他接受了“准男爵”爵位。

(42图)

虽然他的画风不断改变，但他对绘画的观点，如诗与美学的结合，则从未有动摇。伯恩·琼斯对绘画的概念是：“对某些事物美丽而又浪漫的梦想，过去不存在，将来也不会存在”。因此，他以风景画配以渴望的人物，再故意暧昧含混地处理空间，来创造经常纠缠他的梦的世界。

苦恋、被动之爱，是伯恩·琼斯情爱作品诠释的重要内容。早在1870年，伯恩·琼斯就用水彩画过《菲莉丝和德莫福翁》一画，10年后他又用油画展现同一内容，后者加强了情欲感。题材取自古罗马诗人奥维德的《变形记》。希腊神话中：色雷斯国王的女儿菲莉丝和雅典王子德莫福翁相爱，两人私定终身，但遭到双方家长反对，于是相约逃走。后德莫福翁因胆怯而没有践约，菲莉丝绝望自缢而死，身体变成一株扁桃树。德莫福翁十分懊悔，身体日渐消瘦，就来到相约之地，抱着树悲痛不已。然而，此时扁桃树神奇地开花了，德莫福翁的悲痛也有所缓解。于是他常常到来，只要一搂抱树，树就开花……伯恩·琼斯在画面上如此表现：德莫福翁来到相约之地，抱树痛哭。这时菲莉丝的灵魂从树中浮现出来，拥抱着安慰德莫福翁。

他的作品多取材于神话与传说。画法工细，擅用线条，具有浓厚的装饰性。《螺旋阶梯》（又称《音乐阶梯》），是他晚期的代表作之一。画的是由螺旋阶梯上缓缓步下的十八位年轻少女。她们每人手里拿着一件乐器，有的交谈，有的前后顾盼，有的静静走下阶梯。少女们婀娜多姿如天仙下凡，画家将自己的女儿和莫里斯的女儿也画在其中。画家这幅画在形式感上有着他自己独特的追求。他巧妙地利用螺旋阶梯的曲线与少女下垂密匝的衣纹直线，组成既有韵律感又统一的画面。在色彩上画家则以类比色的微妙区别求得画面变化，达到统一的画面效果。



赛伊达 树胶水彩画 33cm × 17cm 1860年

(封面)赛克的婚礼 树胶油画 122cm × 213.4cm 1894年—1895年



以色列勒德公主 油画 108cm × 96.5cm 1866年



天使之韵 树胶油画 236.2cm × 185cm 1894年



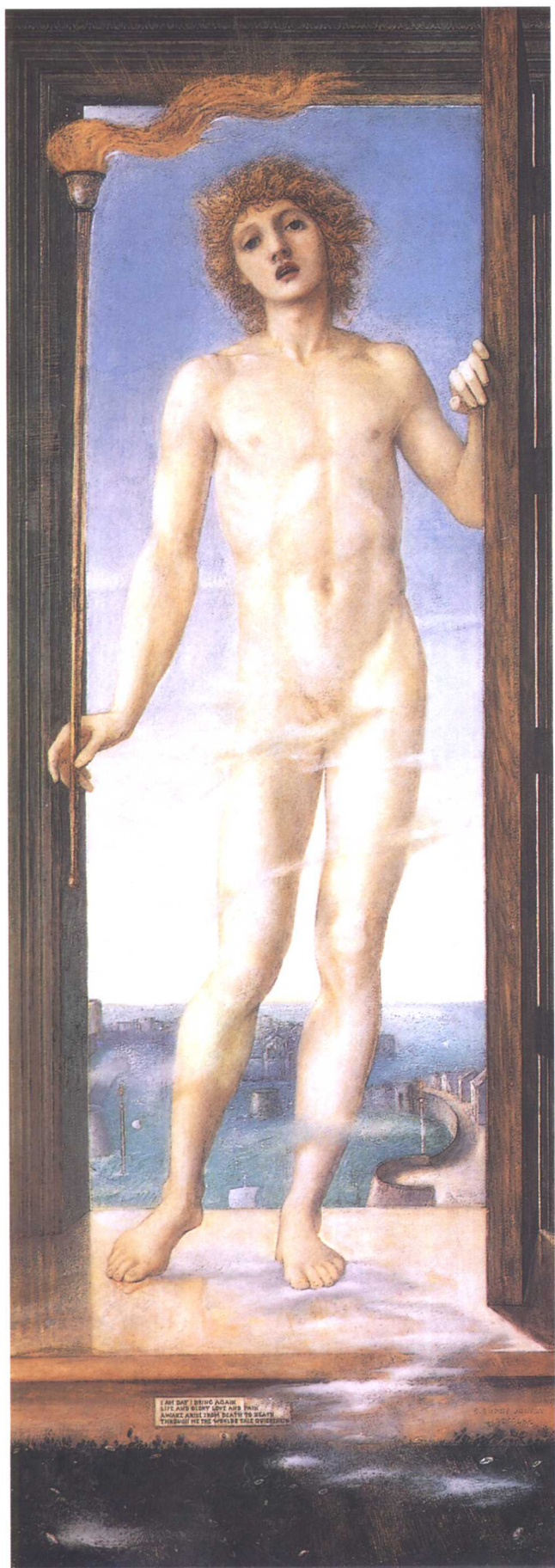
占星学 树脂水彩画 54cm × 46.5cm 1865 年



伯利恒之星 树脂油画 256.5cm × 386cm 1888年 1891年



斯朋莎的反叛 树胶油画 332.5cm × 155.3cm 1891年



昼 树胶油画 120.7cm × 44.4cm 1870年



夜 树胶油画 120.7cm × 44.4cm 1870年



春 树胶油画 122.5cm × 45cm 1869年 - 1870年



秋 树胶油画 122.5cm × 45cm 1869年 - 1870年



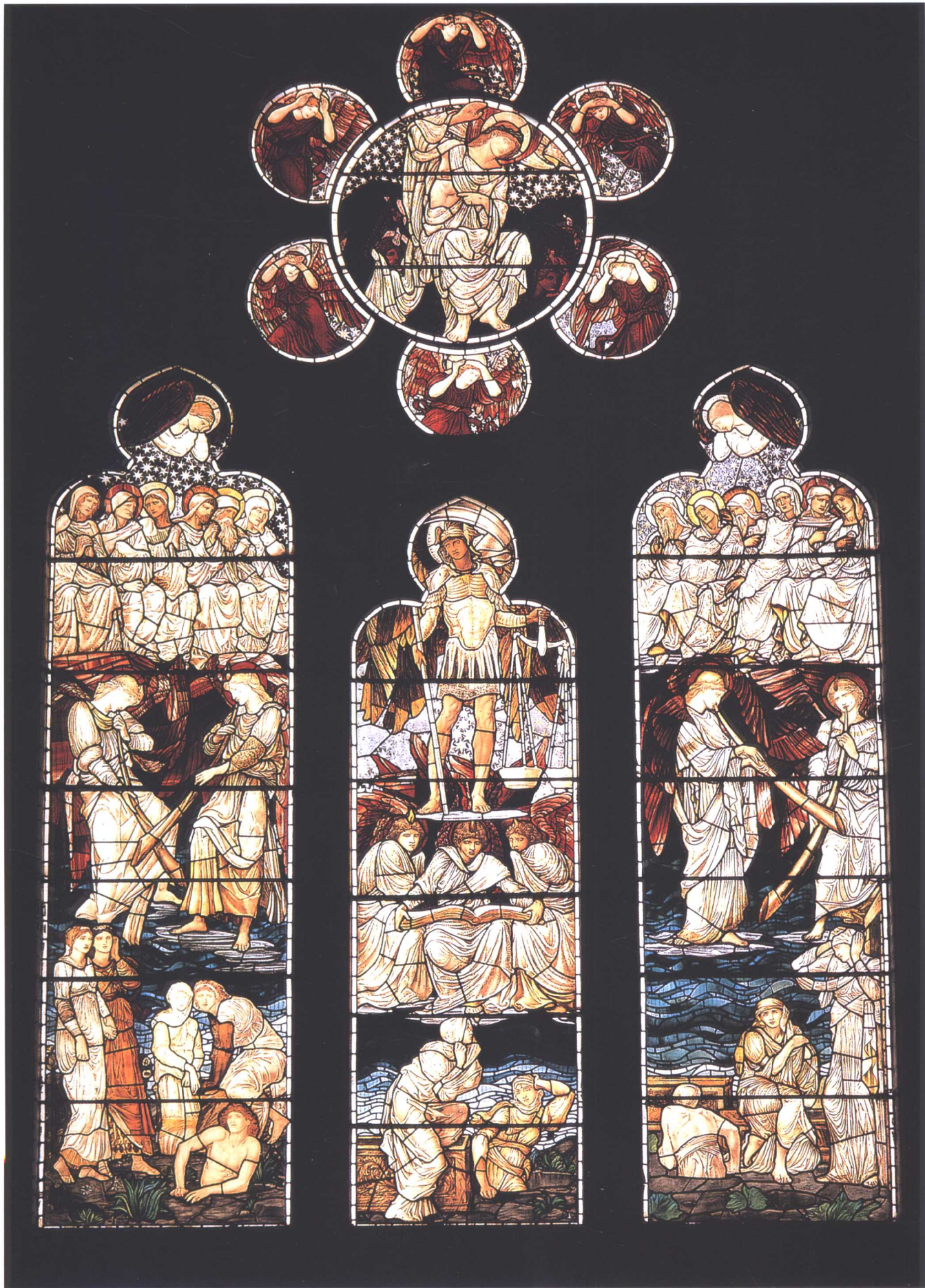
水中的维纳斯 油画 120cm × 200cm 1870年 - 1876年

诵经 树脂油画 122cm × 183cm 1868年



绿之夏日 油画 64.7cm × 106.1cm 1868年

圣咏 树胶油画 114cm × 156cm 1868年 - 1877年



最后的审判 树胶油画 1874年 - 1875年



宇宙的50-60天之一 树胶油画 101.9cm × 35.6cm 1870年-1876年



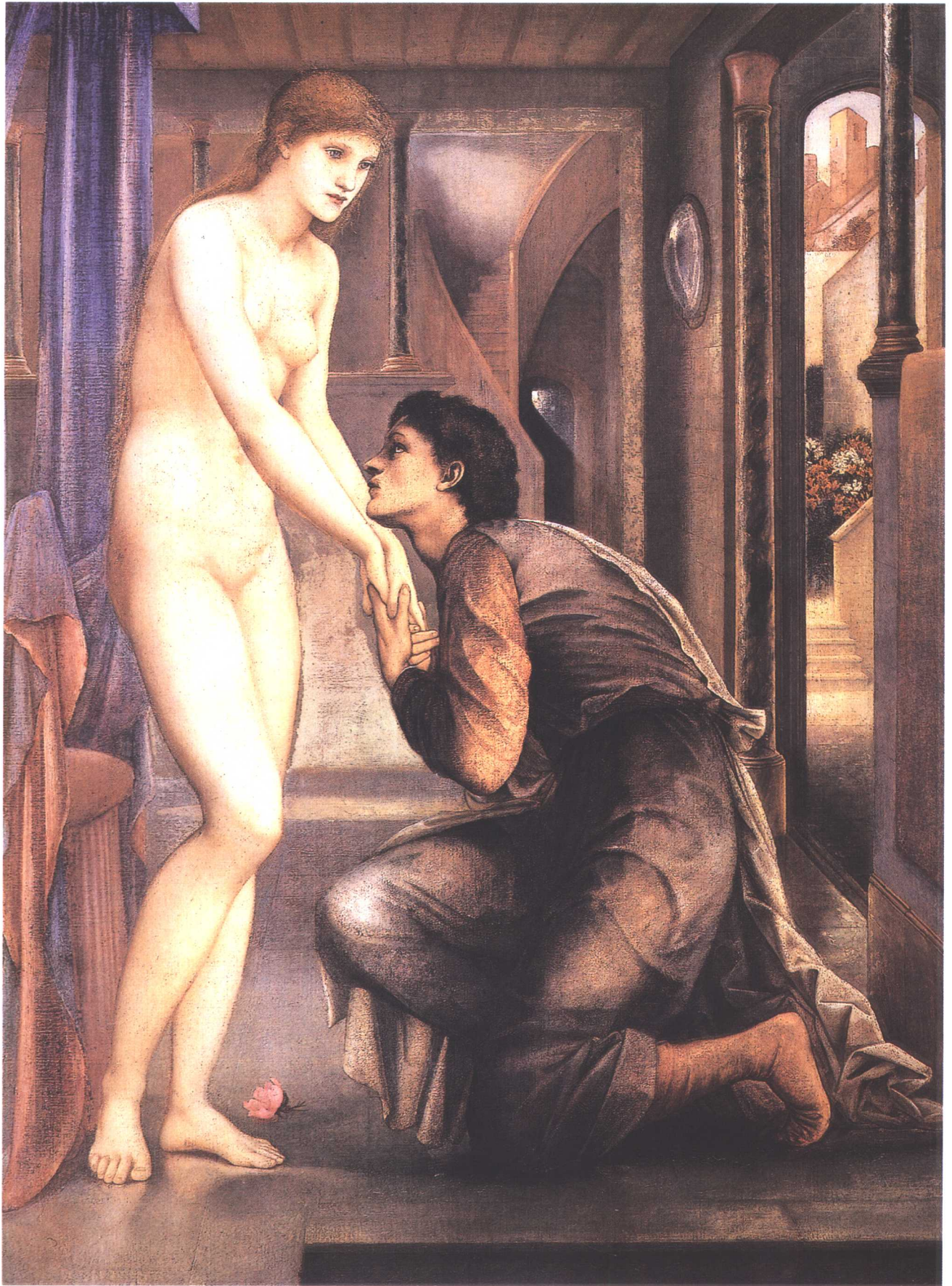
宇宙的50-60天之二 树胶油画 101.9cm × 35.6cm 1870年-1876年



玛丽亚·赞比巴可肖像画 76.3cm × 55cm 1870年



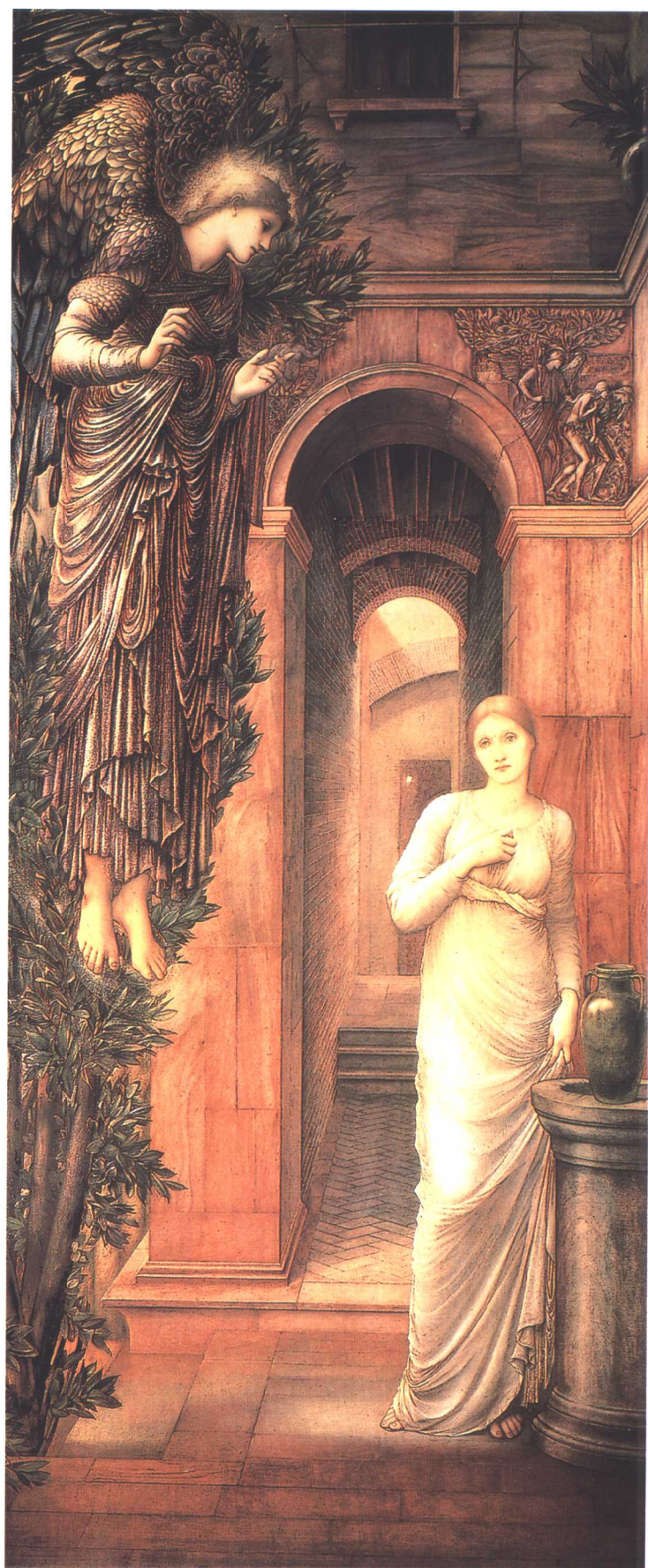
潘神和赛克 油画 65.1cm × 54.3cm 1872年—1874年



皮格马利翁雕像 — 爱的诱惑 树脂油画 97.5cm × 74.9cm 1868年 - 1878年



神浴 水彩画 152cm × 58.4cm 1872年



布道 树脂油画 250cm × 104.1cm 1879年