

Orient

吕品田 徐雯 编著

东方美术欣赏

ART

素质教育美术丛书

东方美术欣赏

湖南美术出版社 吕品田 徐雯 编著

素质教育美术丛书

图书在版编目(CIP)数据

东方美术欣赏 / 吕品田, 徐雯编著. —长沙: 湖南美术出版社, 2002

I. 东… II. ①吕… ②徐… III. 美术—鉴赏—东方国家 IV. J05

中国版本图书馆 CIP 数据核字 (2002) 第 087570 号

东方美术欣赏

湖南美术出版社出版、发行(长沙雨花区火焰开发区4片)

编著: 吕品田 徐雯 责任编辑: 郑宝雄、吴海恩

湖南省新华书店经销 深圳华新彩印制版有限公司印刷

开本: 787 × 1092 1/36 印张: 4 $\frac{1}{3}$

2003年3月第1版 2003年3月第1次印刷

印数: 1—3000册

ISBN 7-5356-1748-4/J · 1637 定价: 25.00元

导 言

深植大地的艺术——东方美术巡礼

黑暗消逝，一轮红日腾起。撒向大地的生命之光，使混沌世界由此分明了——一个基本方位——东方。

对于渴望生长的万物，东方是生机之源；

对于向往开化的人类，东方是文明之源；

对于力图解析世界奥秘的西方人，东方则是神秘主义之源。

东方，博大而深邃，辽远而切近。

荡着片片朝霞的天际，传来了寺院的钟声——多么诱人的召唤！向着东方，让我们启程吧。

东方，是一块占有地球陆地最大面积的土地。

在地理上，东方与西方是个相对的概念。西欧人基于自身的位置，把亚洲等地区称作东方，习惯上也称近东、中东和远东。中近东是指离西欧较近的东方地区，泛指欧、亚、非三洲连接地区，其范围西至塞浦路斯、土耳其和非洲的埃及，东抵中国的西部，南面则包括印度河、恒河流域各国。远东一般指中国、朝鲜半岛和日本，其中南至印度尼西亚诸岛，北到俄罗斯太平洋沿岸地区。

所谓“东方美术”，大体生发、流行于上述地理范围。然而，东方美术不等于地理学意义的“东方地区的美术”，它还是一个文化和历史范畴。也就是说，东方美术实质是一种有自身渊源的东方文化形态。其中虽然包含、体现着不同民族文化的差异，但整体上却具有一定的统一性或某种趋同性。因此，一些非东方文化性质的美术形态，譬如近代以来东方各国所引进的西方美术，不在东方美术的特定范畴，而另当别论。

在东方的辽阔大地上，不息地流淌着七条著名的大河——底格里斯河、幼发拉底河、尼罗河、恒河、印度河以及我们最熟悉的长江和黄河。她们像七条巨大的乳腺，在自己的流域里哺育了埃及、美述不达米亚、印

度和中国四个伟大的历史文明；滋养了犹太教、伊斯兰教、佛教、印度教和道教等影响深远的伟大宗教及其哲学。丰厚的人文因素，带着东土色彩，在巨大的东方时空中汇成东方文化的洪流。东方美术便是其文化洪流飞激的奇丽浪花。

作为东方学的一个有机部分，东方美术早已为各国学者所瞩目。它不仅是备受世界人民称颂仰慕的东方文明的象征，更是人们寻思东方文化深厚底蕴的重要而直观的切入点。

就全面的观点来看，欧亚大陆的东方和西方，代表着人类的两大先进文明类型。诚如这两种文明类型体现着人类文明结构的基本两极性那样，其中分别充分发展的艺术也呈现出彼此不同的旨趣。一般地说，“西方”文明类型倾向于抗拒自然，强调人的主体性并依靠思维理性来掌握现实世界；“东方”文明类型则倾向于顺应自然，强调人的本体性并依靠实践理性去体认宇宙法则。这两种不同的倾向，大体折射了东方与西方的文化精神，喻示了各自艺术追求的价值核心。

在东方人看来，一种伟大的力量——神的或宇宙本身的——把整个宇宙贯穿成一个生命化的整体。流动的生命质素，沟通了瓦石、草木、禽兽、生民、鬼神和天地等所有的存在。除了普遍的生命秩序和法则外，这个世界上没有什么孤立的事物，也不存在彼此间的绝对界限。任何生命价值及形态的实现，最有决定性的就是顺从神的意志或应合宇宙生命运动的统一法则。因此，世界发生的一切现象，包括自然的和人文的，都被东方人理解为体现某种决定性力量的生命运动。也因此，从人的观念到人的行为，“生命”都是一个根本而永恒的母题。

这一切，在习惯于分别对待灵魂与肉体、精神与物质、理想与现实、人文与自然、现世与来世、真理与经验等关系的西方人看来，具有非理性主义或神秘主义的性质和色彩。可是，古往今来，东方人总是那么从容自信、自得其乐地从自己的生存状态和生活信念出发，去理解周围的世界，去揭示或追求切实的生命意义和人生价值。

造型艺术往往被西方人视作纯粹的精神形态。但在东方人这里，它是与其世界观紧密关联的一种生活方式，是人们期望融入宇宙生命整体的一种生命化媒介。在一定环境中，在某种条件下，它甚至被看作生命体或生命体的延伸。

相对于“西方”，“东方”是个整体。然而，只要稍微深入这个“整体”，所见到的那种渊源久远、消长错综、种族各异、信仰纷杂状态，就会令你意识到变化性要比整体性更为明显。纵观艺术风格、物质媒介、造型手

段或审美情趣，东方各国美术都不尽相同。不过，你也能确实实地感受到诸多表征整体性因素的普遍存在，如非投影法的平面性，散点性构造，非视觉真实的自然状态追求，非影调与色彩关系的线性造型处理，还有随处洋溢着既原始又文明的生命活力等等。

生命——东方艺术的母题。

既整体又富变化，这就是展现我们眼前的东方艺术。

目 录

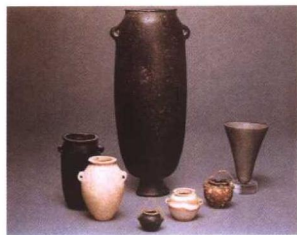
| | |
|---------------------------|-----|
| 永生的寄托——古代埃及美术····· | 1 |
| 王权的礼赞——古代美述不达米亚与中亚美术····· | 24 |
| 梦幻的编织——伊斯兰美术····· | 49 |
| 灵魂的超度——印度与东南亚美术····· | 78 |
| 纯化的自然——日本与朝鲜美术····· | 120 |

永生的寄托——古代埃及美术

由南向北一泻千里的尼罗河，给埃及带来了充沛的水源和肥沃的土地，也哺育了两岸的文明——最早的人类文明之一。守望在尼罗河畔的“斯芬克司”，以它奇特的“笑容”暗示你：这块土地及其文明是神秘的。

埃及人崇拜太阳神、水神和其他诸神，认为法老（国王）是神的化身并永享神的特权。每逢大典，法老额带金质蛇形章，手持神杖，以淡漠超然的仪态，接受人民的顶礼膜拜。深刻的宗教意识，使埃及人成为国王的奴隶和虔诚信徒。埃及艺术以至整个法老的王国，便奠定在人民的神圣信仰上。

埃及人相信，人的生命和宇宙万物是永恒的。人死后只要尸体完好无损，他的灵魂可以在墓地继续过世的生活。为此，他们极其重视尸体的保存，以至产生了“木乃伊”（经药物炮制、包扎和密封起来的尸体）、装饰豪华的棺椁以及安放它们的墓室——金字塔。为防止万一尸体腐烂而导致死者不能复活，埃及人还为之雕像、绘画，并认为图像越完善逼真，死者生存、享乐的机会也越多。对埃及人来说，他们的艺术不是抽象的观念，也不只是灵感和想象力的表现或供人在尘世欣赏，而是连接人与神、



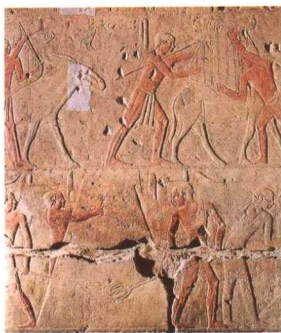
石制容器

埃及 约公元前4000—前2700年



萨卡拉赫西拉木雕镶板

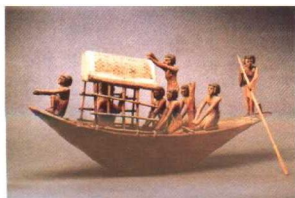
埃及 公元前27世纪



着色墓室浮雕 埃及 公元前2500年



木雕书记像 埃及 约公元前2500年



群祭用的木雕船模型 埃及 公元前2133年

生与死、阳世与阴间的重要手段和媒介。

出于鲜明的宗教和实用目的，埃及人创造艺术形象，首先考虑的不是对象实际的面貌而是“应有”的样子，即充分体现神性的“理想”的样子。由此形成种种严格的规范和程式，并成为遵循数千年而未加动摇的传统。

埃及美术乃指公元前332年以前的古代埃及美术。它在一个相对封闭的环境中，经历了史前期、早期王朝、古王国、中王国、新王国和后期王朝等主要发展时期，形成独立的艺术体系。其一般特点是：建筑体积巨大，宏伟壮观，具有强烈的崇高感；雕刻朴素写实，按正面律造型，呈现高度的整体感和鲜明的程式化倾向；绘画主线，设色单纯，构图规整，形象平展，人物刻画采用正、侧面混合法，富有理性的装饰感和概念化倾向。

大约公元前6000—前5000年时，埃及人逐渐在尼罗河流域定居和耕作，开始了史前文明的创造。他们最初在岩壁上刻画动物形象，随后用燧石和陶制作小刀、瓶罐等家用什物，还用牙骨及青铜制作饰品和针锥等。陶器和石刀上的装饰非常精美，有动物、植物纹和几何纹，还有表现情节性的人物活动。程式化倾向和一些基本原则，已有明显的表现。

上埃及于公元前3000年前后征服了下埃及，建立起统一的埃及王国。早期王朝（约公元前3100—前

2686年,包括第一、第二王朝)的埃及美术,尚无大型建筑,土砖垒砌的陵墓多仿照房屋的样子。小型的泥塑、牙雕、釉陶、俑和石雕,多为较写实的动物和人物形象。经长期演变,过去调色用的石板发展成具有神圣意义的奉献物和纪念碑,其上体现国家统一秩序的浮雕装饰,为将来美术的发展确立了基本原则。各种材料制成的工艺品中,有实用品和象征物,还有许多小饰件,艺术水平和加工技巧都很高。

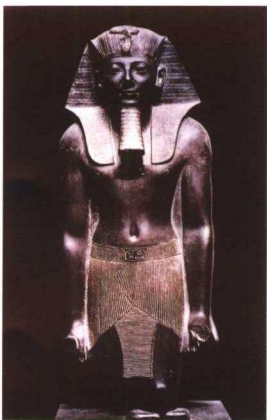
在第三至第六王朝国王的统治下,古王国(约公元前2686—前2181)的美术长足进步。三座震撼人心的大型金字塔,自第四王朝起相继在吉萨耸立。这些巍峨壮观、简洁稳固的法老陵墓,充分表现了灵魂不朽的观念,把人类和操纵人地福祉的伟大神灵联系在一起。在这个“金字塔时代”,雕刻、绘画同样取得辉煌的成就,《哈夫拉法老像》和《村长像》等一批杰作,将写实主义因素糅进遵循正面律的理想化造型中,不同程度地流露出一不个性的质朴活力。

古王国的突破性追求,在史称“第一中间期”的骚乱时代(第七至第十王朝)遭受挫折。其时的美术,强调共性理想的古典风格,几乎无所成就。转至中王国时期(约公元前2040—前1786年,包括第十一、第十二王朝),埃及美术随国家再度统一而复兴繁盛。陵墓建筑倾向背靠悬



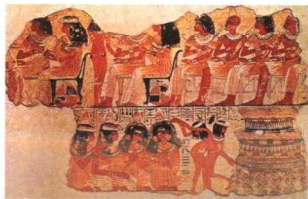
陶塑河马

埃及 公元前1990—前1780年



法老瑟特莫斯三世石雕像

埃及 公元前1482—前1450年



宴会场景的墓室壁画

埃及 约公元前1400年



木雕化妆匙

埃及 公元前1370年



嵌金箔的木宝座

埃及 约公元前1340—前1085年



塔形胸饰品 埃及 公元前1280年

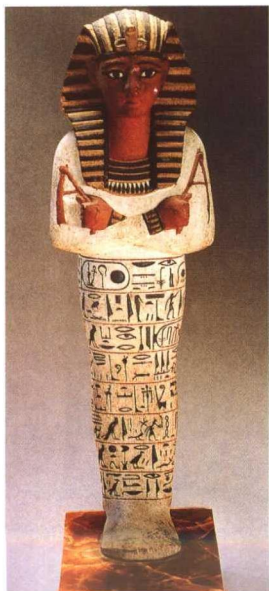
崖峭壁，并出现了坡式台阶。地面建筑除小型金字塔外，主要是柱式神殿，并创造了方尖碑和塔门等新形式。走出墓室的巨石圆雕，如法老像和斯芬克司，成为地面上的独立造型，其功用不限于为死者或神灵服务。这类雕刻形象，不再单纯强调法老的神圣和伟大，而开始着重表现其超凡的能力和气质。一直延续到新王国以后的团块式雕刻样式，在该时期出现。为数众多的这类雕刻，除头部和双脚刻画较细外，其余部分则巧借方石块的形状而简略处理。浮雕和绘画构图更趋灵活，平展的传统处理中也能见到表现纵深关系的意图。浮雕上出现一种凹进石板表面的新形式，效果细腻优雅。当时的美术普遍倾向精致化，珠宝首饰尤其明显，其华贵精美的程度几乎是空前绝后的。

中王国最后也瓦解并陷入“第二中间期”的混乱和受外族侵略的时代。底比斯国王建立的第十八王朝，标志着新王国（约公元前1570—前1085）的开始。这是埃及艺术最辉煌最灿烂的时期。集中修建在山谷地带的大型神庙建筑，包括著名的卡纳克阿蒙神庙和卢克索神庙，是新王国的突出成就。所有神庙都出于一致的雄伟壮丽的设计，森林似的石柱支撑起平屋顶，殿内壁上遍饰绘画和浮雕，颂扬着法老的丰功伟绩。巨型人像、人像柱和狮身人面像等建筑雕塑逐渐发展，它们与建筑结合为一体，构

成非凡的整体气势。一般雕刻总体倾向于典雅秀丽,具有含蓄温柔的女性美;具有制作精细、场面宏大、内容丰富、形象优美、线条流畅、格调明快生动的特点,显示了绘画和浮雕高度的发展成就。图坦哈蒙的浮雕金棺和一些金银器具、服饰等,则显示了埃及工匠令人惊叹的工艺技巧。

新王国是埃及人所能享受的最后一段稳定和繁荣了。继之而来的是一连串的短命朝代——从第二十一王朝到结束古代埃及历史的第三十一王朝。新王国后期出现在浮雕、绘画上的倒退现象——内容和形式受到严格限制,实已预示了埃及艺术在后期王朝(约公元前1085—前332)的整体衰落。尽管这期间不无像建筑的穹隆顶这类有价值的创造,也不乏重振艺术的努力和优秀的作品,但纤弱无生气的颓势已无法逆转。

公元前332年,希腊马其顿王亚历山大征服了埃及。古代埃及的光辉历史由此画上了一个句号。



着色木雕像

埃及 公元前1146年



石雕神官像

埃及 公元前350年

石刀（正面和背面） 埃及 约公元前3400—前3100年 石雕 长22.5cm
巴黎卢浮宫博物馆藏



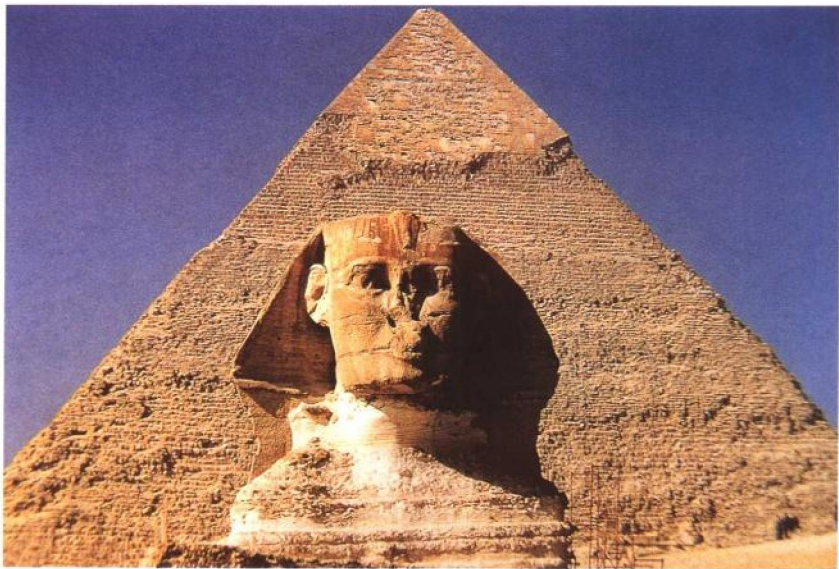
早在公元前6000—前5000年时，埃及人已在尼罗河流域开始史前文明的创造了。他们的原始艺术随着耕作的种子，一块儿播撒在东方的这块肥沃土地上。无论早先粗放的岩画，还是后来精美的燧石器、陶器以至青铜器，都表露了埃及先民令人惊叹的艺术创造天才。这把微弯的、打磨得如金属一般精致的燧石小刀，显示了当时埃及工艺和雕刻技术所达到的非凡水平。刀柄的一面，刻着一位鹰足的“神”在和侵害家畜的猛狮搏斗；另一面，刻着两个部落在陆上和水中相互厮杀，格斗中有人被缚，有人落水，情景颇为紧张激烈。石刀的雕饰，形象地反映了当时向奴隶社会转折和发展的那种“如火如荼”的社会生活面貌。

那尔迈王石板 埃及 约公元前 3100—前 2686 年 石雕 高 63.5cm
埃及博物馆藏



大约在公元前 4000 年的时候，埃及还没有形成一个统一的国家。经过长期的战争和兼并，整个埃及分成南、北两个大的王国。北部叫下埃及王国，国王戴红冠，以蛇为保护神；南部叫上埃及王国，国王戴白冠，以鹰为保护神。上、下埃及经常发生战争。公元前 3000 年前后，上埃及逐渐强盛起来，最终征服下埃及，统一了全国，建立起埃及历史上第一王朝。著名的《那尔迈王石板》便是这一重大历史事件的记载。画面上，国王那尔迈作为埃及的惟一统治者被突出出来；在图示的这面，他头戴上埃及王冠，右手高举权杖，左手揪着敌人的头发，右上角是一只代表国王的神鹰，脚踏代表下埃及的人头和纸草花，象征对下埃及的征服；另一面则刻画他头戴下埃及王冠，在仪仗队和众多敌人尸首的陪衬下举行庆典，另有两个长颈交合的怪兽，象征上、下埃及的和解和统一。基于国家统一的新的世界观和世界秩序，在层次清晰的构图上得以反映。调色石板本是碾磨化妆颜料的工具，上面往往雕刻纹饰。后来它被赋予新的功能和内容，用作宗教信仰的奉献物和重大历史事件的纪念碑。此作是调色石板的集大成者，具有鲜明的神圣性和纪念性。它从内容到形式，都为将来美术的发展确立了基本原则。

金字塔与人面狮身像 埃及 约公元前2650年 石砌、岩雕 塔高14700cm，
像高2100cm 坐落于开罗吉萨



金字塔，是古代埃及国王（法老）的陵墓。保存至今的约有80座，大部分位于尼罗河两岸的沙漠边缘，以开罗近郊的吉萨金字塔群最有代表性。其中的胡夫金字塔是历史上最大的一座金字塔，被誉为世界七大奇迹之一。据估计，这座底边长230米的方锥形建筑，是用230万方、每块重达2.5吨的石块砌成的。石块雕凿、磨光和砌合的工艺非常精细严密，以至难以插进一片小刀。据说，这项浩大的工程动用了10万人，连续干了20年才完成。宏伟壮观的金字塔显示了古代埃及统治者对大规模的崇尚和永生不朽的渴望，也体现了埃及人民高超的智慧和强大的创造力。金字塔以简洁的形式、对称的结构、巨大的体量，充分地强化了建筑艺术的表现力，造就了一种震撼人心的崇高美。斯芬克司是一种狮身与人首结合在一起的怪物，亦称“狮身人面像”。建于吉萨的大斯芬克司，是埃及最古老、最著名的斯芬克司。在埃及艺术中，法老的力量和权威往往用狮子来代表，因此狮身人面像象征着法老超人的权力和崇高的神权。这件按哈夫拉国王的相貌、用整块岩石雕凿的巨型纪念性雕像，由于自然和人为的破坏，面部残缺并显出一种奇特的“笑容”，人称“斯芬克司的笑容”。风沙弥漫、日影昏暗中，它更呈现出一种朦胧的神秘感。

拉胡泰普王子及妻子奈费尔特坐像

埃及 约公元前2600年 着色石雕高119cm

埃及博物馆藏



表达着某种神圣观念，并按一定规范和格式创作的埃及雕刻绘画，具有非常独特的面貌。正面律是被普遍遵循的一种规范，特征是：头部或是正面或是侧面，但双肩却总是正面对着观众，全身力量总是平均放在双腿上。多作静态表现的雕像，总保持一定的格式：男像一般半裸上身，腰间围一短裙，一手紧握手杖，一手置于胸前；女像则身穿紧身衣袍，双脚并拢，两臂紧贴身体或平放膝上。雕像原来多涂有颜色，头发、胡须着黑色，衣裙着白色，肤色则男像为棕色，女像为肉色或浅黄色。

这两件作品是古代埃及雕刻的杰出范例，无论造型还是色彩都严格遵循正面律的表现方法和格式，充分体现了埃及雕刻的一般理念和艺术风格。作者采用写实手法表现对象，细致入微地表现了对象的脸部，而且细腻地刻画了全身，肌肉骨点的起伏、薄衣遮体的变化，无不体现出一种写实的生动性。被概括成直线形的椅背，成功地衬托出了主体形象。这两件雕像是1871年于美杜姆平顶石墓的一个墓室中被发现的。据说，当时从事挖掘的工人在微暗的墓室中看到它们，惊慌失措地逃了出来。

哈夫拉法老像 埃及 约公元前 2558—前 2533 年 石雕 高 168cm 埃及博物馆藏



出于对神和君王的崇拜，法老的雕像往往严守正面律，没有丝毫的转侧。其立像常是左脚在前，坐像则必是两手搁在膝上，右手握拳左手平伸。作为古王国雕像的代表作，这件用黑色闪长岩雕刻的作品，不无例外地恪守法老像的一般格式。法老哈夫拉神色冷峻、姿态凛然地端坐在王座上，加上造型被处理成几何图形一般的明快、简洁，整个雕像弥散着一种静穆气质，着实令你感受到神和君王的神圣与威严。那只雕在法老头部后面的神鹰，自然是神佑的象征，但是它振翅的姿态却给森然的雕像增添了一分生命的活泼气息。