

留伯仙 编著

WANQING MINGXINPIAN
JICUI

明信片

明信片集萃



東方出版社

Wanqing Mingxinpian Jicui

晚清明信片集萃

留伯仙 编著

東方出版社

图书在版编目 (CIP) 数据

晚清明信片集萃 / 留伯仙编著

北京: 东方出版社, 2003.6

ISBN 7-5060-1149-2

I. 晚… II. 留… III. 明信片—中国—清后期—图集

IV. G894-64

中国版本图书馆 CIP 数据核字(2001)第 089265 号

晚清明信片集萃

WANQING MINGXINPIAN JICUI

编 著 留伯仙

编著者地址 MR. LIU BO-XIAN

96.rue dl la FonTaine au Roi

75011 PARIS FRANCE

责任编辑 陈来胜

装帧设计 曹 春

出版发行 东方出版社

(北京朝阳门内大街 166 号 邮编 100706)

印 刷 北京华联印刷有限公司

版 次 2003 年 6 月第 1 版 2003 年 6 月北京第 1 次印刷

开 本 210 毫米 × 260 毫米 1/16 印张 20

印 数 1 1,000 册

书 号 ISBN 7-5060-1149-2/K·228

定 价 220.00 元

邮购地址 100706 北京朝阳门内大街 166 号

人民东方图书销售中心 电话 (010)65250042 65289539

版权所有 翻印必究

晚清明信片集萃



人物肖像片

宏伟的古代建筑片

各种社会风光景色片

著名的办事机构、新型的建筑物和著名店铺片

不同特色的社会风土人情和各种劳动生活的场面片

列强侵华的实证片

附录

前言

清时的美术明信片是时间脚步已经迈过的历史见证。这些明信片的內容反映了清末至民初的社会实况，但当时美术片的发行者和制作者是外国人在华开设的洋行及代邮机构；各国在华的一些部门的客卿，各国在华的传教部门及传教士。从西方人发行美术片后，逐步发展到中国人的印报馆、印书局和书店也有印制。

工业革命在欧洲蓬勃发展后，他们在欧洲不能满足自己的需求，不断地对外扩张。鸦片战争之后，西方列强侵略了中国，以其坚船利炮打开了中国闭关自守的大门，使中国形成了半封建半殖民地的社会。由此，中国近代社会的民俗受到西方社会生活的影响，西方的文明紧随着侵略者的脚步进入中国社会，对当时中国社会的生产、生活及其他方面，都产生了深刻的影响。

上述这些美术片的发行，其内容真是包罗

万象，笔者根据已经收藏的美术明信片的内容，粗粗分类如下：

一、人物肖像片：宫廷官员的留影；民间男女老少的留影；个人及团体的留影。

二、宏伟的古代建筑片：故宫宫室内外；各段长城；各式精美的牌楼；古寺古庙古塔。

三、社会风光的各种景色片：上海外滩早晚期的不同景象；上海南京路的变迁；天安门的不同称呼来历；各商埠的租界实况。

四、著名办事机构、新型的建筑和著名店铺及私人的名建筑片：北京育才书社；天津东局子；天津的「津门邮政局」；北洋机械局；上海城隍庙；南京的中山陵；北京瑞蚨祥绸缎店。

五、不同特色的社会风土人情和各种劳动生活场面片：剃头、演戏、担挑买卖、行刑等等。

六、列强侵华的实据片：鼓楼变明耻楼；圆明园的劫夺和焚毁；天津租界的瓜分；侵

略军建兵营。

从上面几类内容的反映，使读者深刻认识到以往的历史。各种人物的思想存在，与社会基础有着紧密的联系，有些人是社会进步的推动者；有些人是社会进步的阻碍者。从各种人物的穿衣打扮、生活起居，可以了解过去的社会生活。从宏伟的故宫、蜿蜒曲折的万里长城、式样繁多的精美牌楼以及耸立祖国各地的艺术精品，使我们了解中国古文化的蕴藏；从美轮美奂的颐和园，可以了解劳动者的智慧和伟大。从社会风光的各种景色，如上海南京路的变迁，上海外滩的改变，天安门的前后变化，可了解社会的不断进步。这些美术片的摄影者和制作者，无论出于何种目的，客观上为我们留下了许多真实的历史镜头。他们拍摄了许多例证，说明列强侵华的事实不可否定，如原来的鼓楼改为明耻楼，圆明园的劫夺和毁焚，各商埠的租界的建立，

公共场所不许中国人入内，各国租界内大量的驻军和兵房，各商埠内建立的客邮局和书信馆。

最后，从明信片中可以看到当时社会生活的两极：一方面是各地区的不同劳动的场面，如剃头、担挑买卖，贫者无衣无食，他们挤在草房棚屋下；另一方面是富者的居室富丽堂皇。这些劳动者在生产水平甚低的条件下，为不足温饱的生存而劳动，显示出当时的贫富之差。

从笔者所集的这些美术片中，可了解清末民初的中国如何贫穷落后，帝国主义列强如何野蛮、贪婪。就是在这样一种百孔千疮的基础上，中华民族奋发图强，取得了举世瞩目的辉煌成就。我们有理由相信，在21世纪的世界发展潮流中，中华民族一定会实现更大的腾飞！

前言

1

第一章 人物肖像片

1

皇室人员(含重大活动场面)

2

清末民初的著名人物

10

各阶层人物的留影

15

第二章 宏伟的古代建筑片

37

北京城的古建筑

38

万里长城

56

天安门的变迁

64

故宫内外及其他景点

70

天坛

85

城楼与箭楼

89

北京城外的古迹

97

目录

各种名塔

109

各式牌坊

114

第三章 各种社会风光景色片

124

各商埠的马路

125

苏杭美景

126

青岛全景

136

上海外滩及其他地区风景

140

古老的佛庙

144

第四章 著名办事机构、新型的建筑

和著名店铺片

154

天津旧时建筑

155

书院和私塾学堂

159

各地旧时的建筑和古迹

161

北京的店铺、街景

171

教会与传教士

174

第五章 不同特色的社会风土人情和各种

劳动生活的场面片

177

流浪街头者

178

理发挑及其他

182

婚葬风俗

190

古老的演唱和西洋乐队

195

抽大烟及其他

201

庙会 and 运输

205

乡村生活、用餐

213

挑担买卖和艰苦劳动

218

士兵、行刑

226

民间杂艺和民族服装

236

女士的穿衣打扮

243

第六章 列强国侵华的实证片

列强侵华

249

强占驻军

250

列强划分租界

261

强设邮局、学校、银行、医院

270

列强使馆

280

附录

龙图片

285

后 记

297

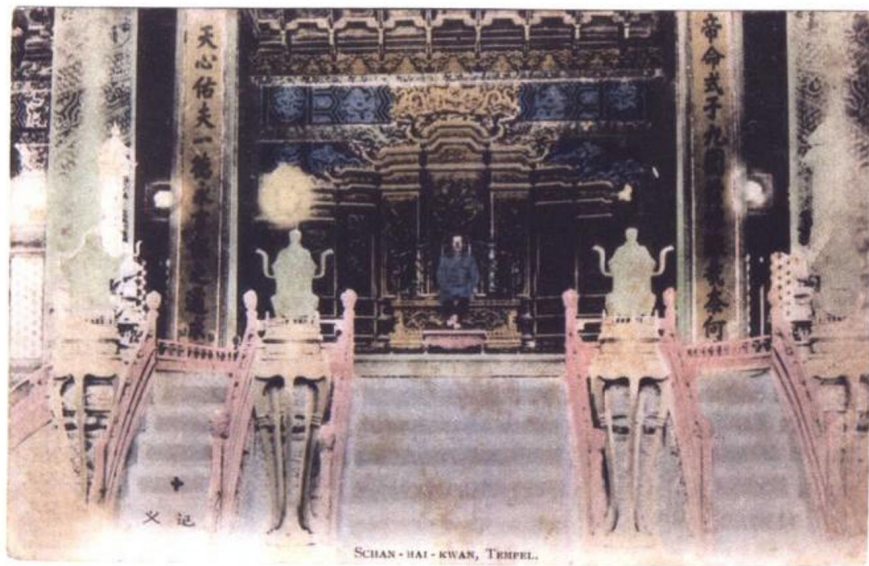
第一章 人物肖像片

人物肖像片中，反映的各种人物较多，从宫廷人员至民间男女老少；个人与集体的各种留影。有宫廷官员、各类军阀、民国人物、休闲老人、嬉戏的小孩等人物。如「大清辞政纪念片」，袁世凯急欲称帝的野心暴露无遗。又如「张勋复辟，溥仪坐朝」的片，反映张勋忠心效命大清政府。从这些人物内容的片可以了解各种人物的思想表现。从各种人物的形象打扮、生活表现，可以了解当时的社会生活。

皇室人员
(含重大活动场面)

第一章 人物肖像片

武昌起义后，张勋在南京滥杀民众，顽抗革命军，后败退驻徐州一带。为表示忠于清廷，1917年7月与康有为拥护溥仪复辟，12月被皖军段祺瑞击败。图中坐朝的就是溥仪。





Palais d'Hiver. - Winter Palast. - Winter Palace

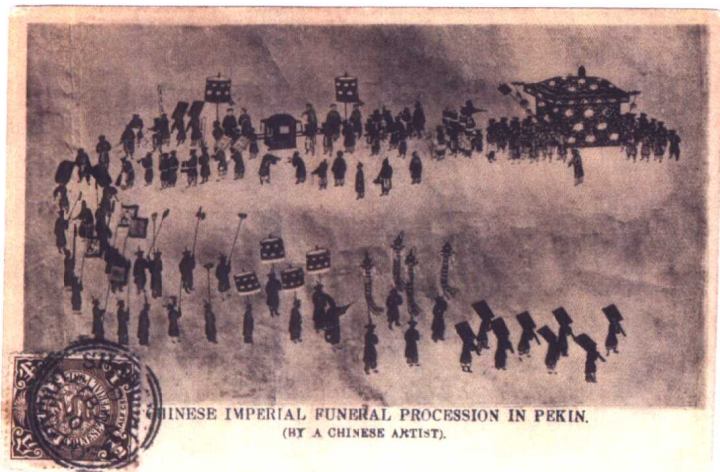
太和门前的情况。
隆裕哀悼会时，

帅旗。
图中是仪仗队中的

第一章 人物肖像片



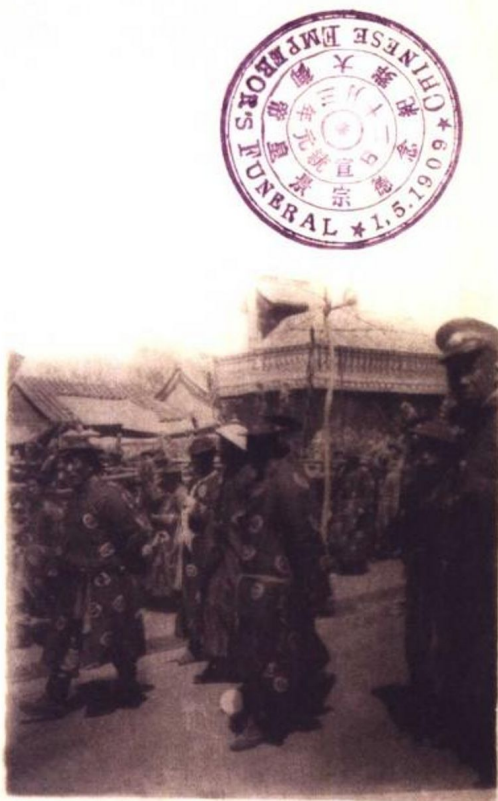
91. - PEKIN. - Enterrement Chinois - PEKING. - Chinese Funeral



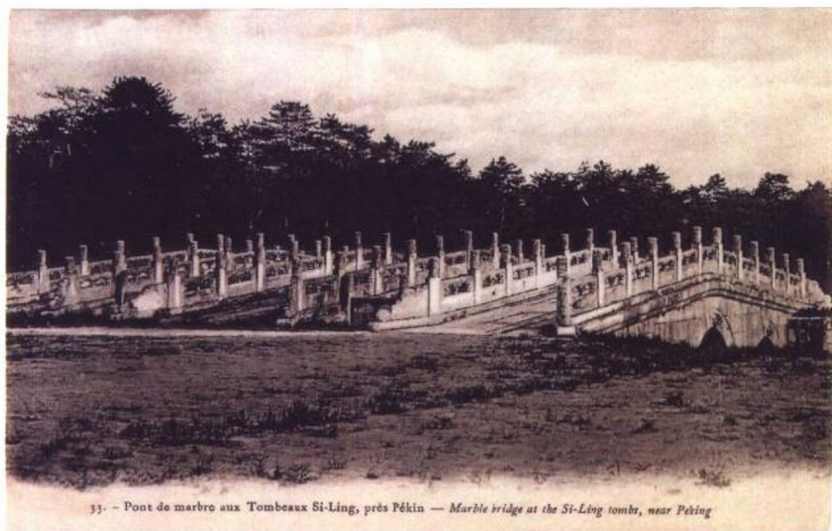
CHINESE IMPERIAL FUNERAL PROCESSION IN PEKIN.
(BY A CHINESE ARTIST).

片图的前面是法驾
卤簿仪仗队，光绪皇帝
的梓宫行进在仪仗队的
后面。

光緒皇帝的梓宮在途中行進時，由一根前有龍頭後鑲龍尾的大杠為軸心的「獨龍杠」抬着。抬獨龍杠的轿夫有7920人，每天分60班抬梓宮，每班要128人抬。另配幫夫248人，隨時替換體力不佳的轿夫。轿寬有5米餘，轿頂系兩條黃絨繩，披在轿的前後左右，由四人各牽一頭，保持梓宮平衡地前進。



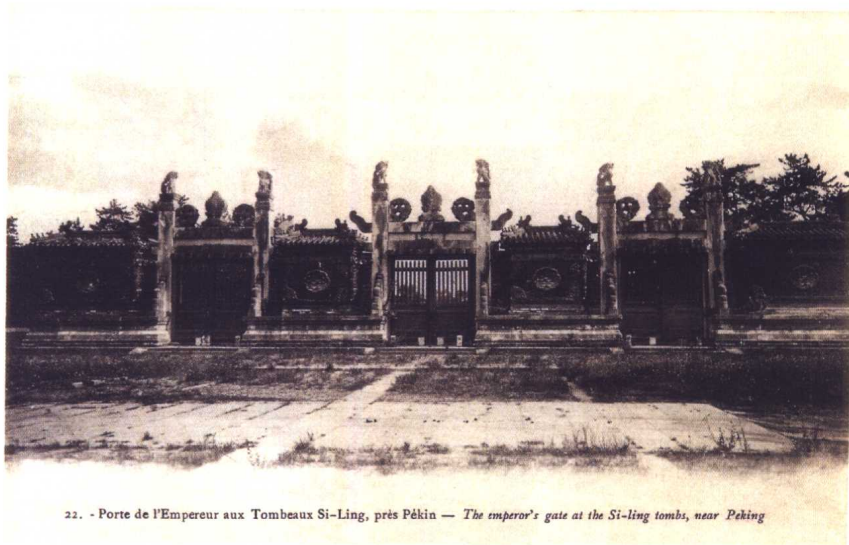
第一章 人物肖像片



33. - Pont de marbre aux Tombeaux Si-Ling, près Pékin — Marble bridge at the Si-Ling tombs, near Péking

進西陵之漢白石橋。

进西陵之大门。



22. - Porte de l'Empereur aux Tombeaux Si-Ling, près Pékin — The emperor's gate at the Si-ling tombs, near Peking

第一章 人物肖像片

西陵梁各庄行宫的正殿，也是皇帝的「暂安殿」。



7. - Tombeau des Empereurs aux Si Ling, Pékin — Si-ling emperors' tomb, Peking