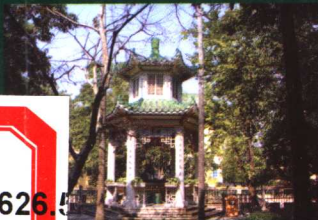


岭南园林

广州园林

刘庭风
编著



6.626.5

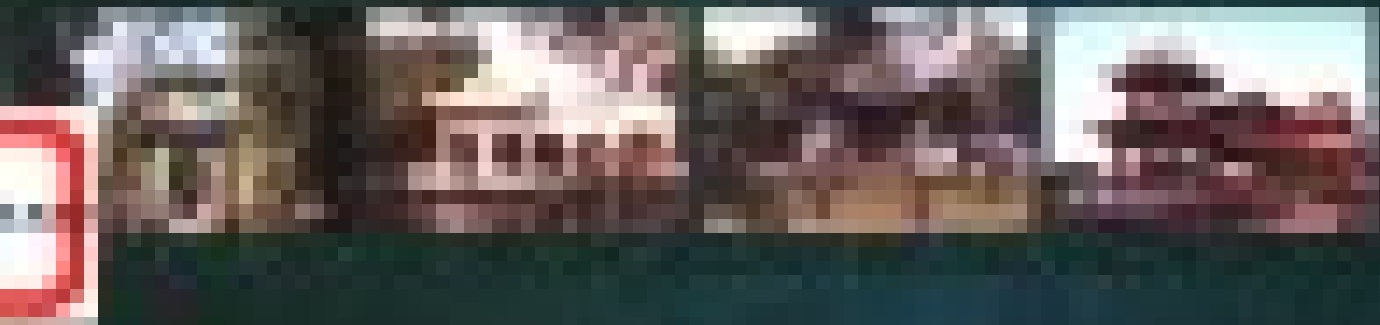
L I N G N A N Y U A N L I N

同济大学出版社

廣州園林

廣州園林

廣州園林



岭南园林
广 州 园 林

刘庭风 编著

同济大学出版社

图书在版编目(CIP)数据

岭南园林 广州园林/刘庭凤编著. —上海:同济大学出版社, 2003. 2

ISBN 7-5608-2564-8

I. 广… II. 刘… III. 园林艺术—广州市
IV. TU986.626.51

中国版本图书馆 CIP 数据核字(2002)第 110531 号

岭南园林 广州园林

刘庭凤 编著

责任编辑 封云 责任校对 郁峰 版式设计 封云 封面设计 永正

出 版
发 行

同济大学出版社

(上海四平路 1239 号 邮编 200092 电话 021-65985622)

经 销 全国各地新华书店

印 刷 崇明裕安印刷厂印刷

开 本 787mm×1092mm 1/16

印 张 15.25 插页 2 页

字 数 305000

印 数 1—4000

版 次 2003 年 2 月第一版 2003 年 2 月第一次印刷

书 号 ISBN 7-5608-2564-8/TU·488

定 价 30.00 元

本书若有印装质量问题, 请向本社发行部调换



▲白天鹅宾馆故乡水

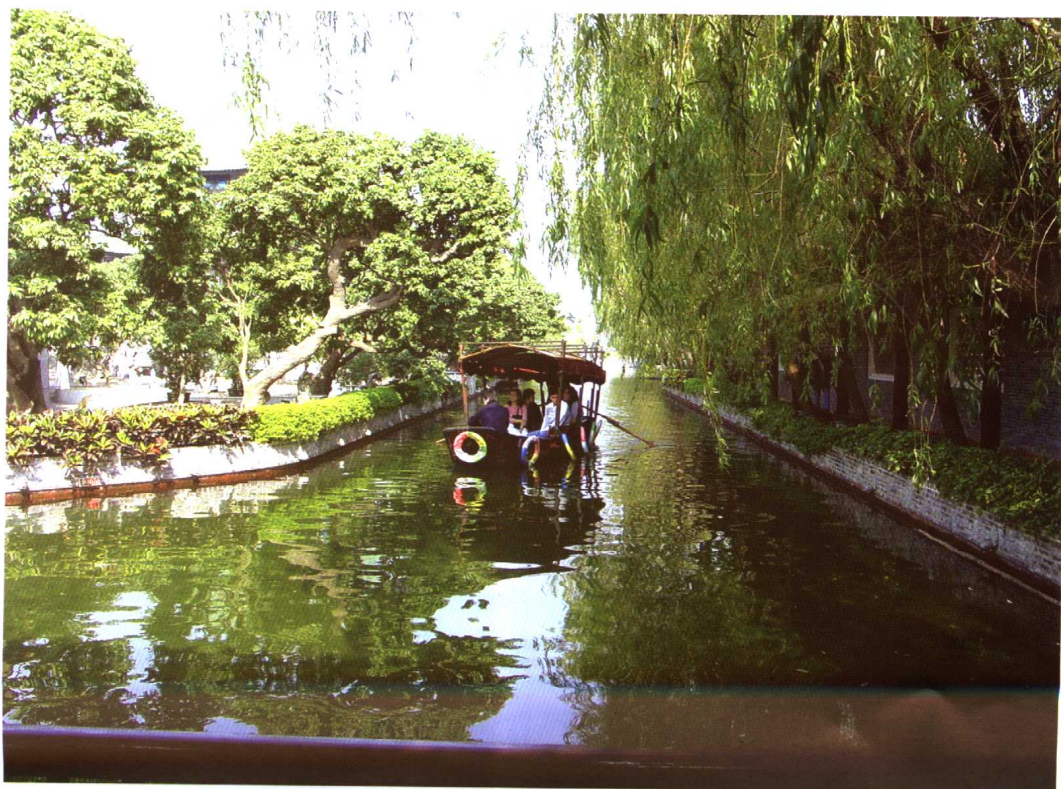
▼广州雕塑公园艺术园圃





▲ 宝墨园紫洞艇

▼ 宝墨园长河





▲天河公园粤晖园船厅

▼天河公园粤晖园英石瀑布



405106



▲ 黄花岗纪念坊

▼ 清晖园围墙



序

刘庭风同志,作为一名青年学者,一直有志于园林和景观建筑的研究工作。还是在攻读博士学位期间,就曾发表论文多篇,并且还有著作问世。一日,他到我寓所闲谈,表示打算写一本岭南园林的专著,我的内心便不免感到这可是一块难啃的硬骨头。但是,为了不动摇他的决心和信心,却不便说出我的想法。时隔数月,他竟然写出了初稿,并嘱我为之作序,这又不免又使我吃了一惊:这么难啃的骨头,居然在这么短的时间内便跃然于纸上,能不使人感佩年轻人的干劲和效率!

关于岭南园林,我的领教颇深。大约上个世纪70年代,我曾着手于《中国古典园林分析》一书的写作,按理,作为中国传统造园艺术三大流派之一的岭南园林,应当在书中占有一定的比重。但凡读过这本拙作的读者可以明显地看到,这本书的主要取材却只有北方皇家园林和江南私家园林。这绝非出于偶然的疏忽,而是在经过一番思考之后,未能从岭南园林中总结出带有规律性的东西,从而不得不割爱。那么原因呢?首先,留下的实物太少,并且十分残破,所谓的四大名园,不仅未能引发我的审美激情,而且也找不出规律,而拙作的重点在于造园手法分析,找不出规律自然也就无从分析,于是只能在某些章节中一带而过,虚以应付而已。此外,历史文献也很难寻觅。北方皇家园林系为统治阶级所建造,在各种历史文献中均有所提及,论述虽然分散,但经过整理、归纳,再辅以康熙、乾隆等诗文,多少还可以看出当时造园的思路,这便为造园手法分析提供了依据。江南私家园林多出于宦官、文人之手,除李渔、沈括之外,明代计成在《园冶》中又作了系统论述,实物与文献相对应,分析起来自然有理有据。而岭南园林多为殷实的商贾所建,特别是到了近现代,受西方文化影响甚大,由此,不仅文献难以寻觅,在造园手法上也带有明显的世俗性和随意性,要想用北方皇家园林或江南私家园林那一套思路和手法硬套在岭南园林上,必然驴唇不对马嘴。

以上所述,还是在上个世纪六七十年代的认识,并且又囿于“古典”园林,致使在潜意识中便把岭南园林研究看成是一块难啃的“硬骨头”,这里绝没有贬低岭南园林的意思。

改革开放以来,情况发生了很大变化。特别是地处岭南的珠江三角洲一带,经济发展异常迅猛,在经济的带动下,基本建设特别是宾馆、餐饮以及旅游之类的建筑勃然兴起,加之得天独厚的自然、气候条件,老一辈建筑师如余峻南、莫伯

治等便利用这一有利条件,极力把园林引入了建筑,并使之相互融合,于是便使传统的岭南园林重焕生机。一时间,不仅出现了许多与建筑相结合的中、小型庭院,而且还重修、恢复了一些具有岭南园林特色的大型公园或风景区,就全国而言,真可谓开风气之先。

刘庭风同志,正是在这样的大好形势下开展他的研究工作的。不过,条件虽好,但研究工作仍然十分艰巨。据我所知,为了写好这本书他曾下很大功夫查阅大量历史文献,致使分散在粤、闽、桂、海南诸省,数以百计的岭南园林纳入到他的视野范围。由于打破了古、今界线,他既注重历史,也注重现实,并且从地理气候、历史渊源、艺术风格、文化特点以及构成要素等诸多方面,系统地、全面地论述了岭南园林的历史演变和发展,不仅具有较高的理论水准,同时也具有很大的实用价值。

据我所知,有不少朋友都曾涉猎到这一课题,散篇的文章虽时有所闻,系统的论著则比较罕见,更不要说鸿篇巨制了。刘庭风的这本著作,虽说不上鸿篇巨制,但为了写好它确实下了很大功夫。他曾南下广东、广西、福建、海南等四省30多个城市,考查园林160余处,光拍摄照片就多达一万余幅。辛勤的劳作,必然结成丰硕的成果——这就是他的新著《岭南园林》,愿这本专著在弘扬传统文化和创建新园林方面都能起到很好的推动作用。

彭一刚

2002年9月

于天津大学

作者简介

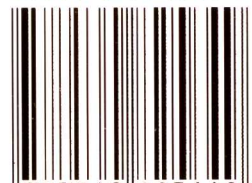
刘庭风，1967年生，华南热带农业大学园林专业学士（1989年），同济大学建筑与城规学院硕士（1996年）、博士（2001年），现为天津大学建筑学院副教授，主要从事园林设计和理论研究，已出版《日本小庭园》一书，并发表学术论文40余篇。

内容提要

本书是一本集理论研究和资料参考为一体的书籍。全书分为岭南园林概述部分和实例部分。前者系统地介绍了岭南园林的地理环境、历史渊源、艺术风格、文化特点和构成要素，以及这些特点与环境和文化的关系，对园林的深层研究有一定的指导意义。实例部分以图片和文字资料详尽地介绍了在岭南文化圈内广东、广西、海南、香港、澳门、福建、台湾五省两区220个一般公园、主题公园、古典园林、寺院园林、住区园林、度假区园林、风景区园林、宾馆酒家园林、滨水绿带的概貌，对每个园林的介绍不仅有景点和构成分析，而且有历史和文化分析，对园林历史回顾和园林创作具有很强的指导意义。

责任编辑：封云
装帧设计：封云
封面设计：永正

ISBN 7-5608-2564-8



9 787560 825649 >

定价：30.00元

目 录

序

一、岭南园林概论

(一) 地理气候

1. 地理特征/3
2. 气候特点/5

(二) 历史渊源

1. 古代/6
2. 近代/11
3. 现代/12

(三) 艺术风格

1. 归属类型/13
2. 布局类型/34
3. 地域类型/35

(四) 文化特点

1. 海岸文化、热带文化/38
2. 远儒文化、世俗文化/41
3. 享乐文化、商业文化/41
4. 开放文化、兼容文化/42
5. 贬谪文化、务实文化/43

(五) 构成要素

1. 山/44
2. 水/45
3. 石/46
4. 建筑/54
5. 植物/62
6. 装饰/71
7. 诗画/78

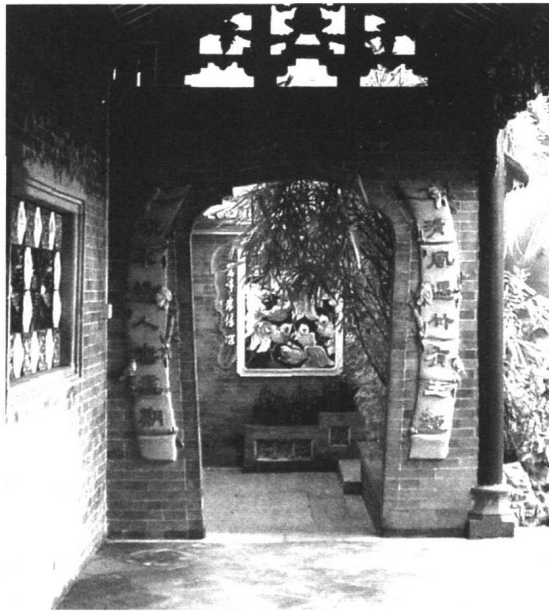
二、广州园林

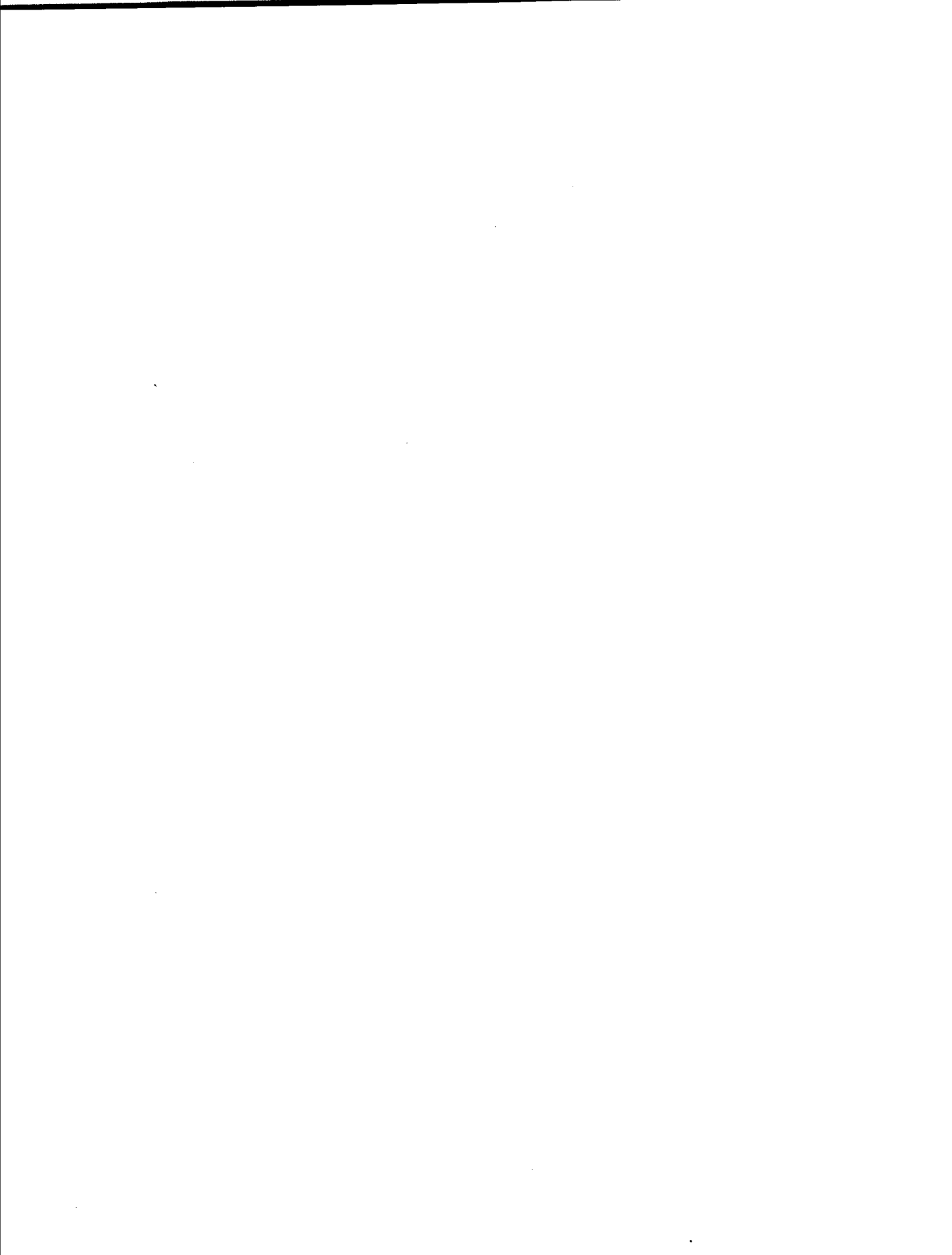
1. 越秀公园/83
2. 晓港公园/89
3. 流花湖公园/93
4. 荔湾湖公园/100
5. 广州兰圃/106
6. 广州碑林/114
7. 能仁寺/118
8. 白云山山顶公园/122
9. 草暖公园/126
10. 雕塑公园/131
11. 东山湖公园/137
12. 广州起义烈士陵园/143
13. 海幢公园/149
14. 黄花岗公园/154
15. 麓湖公园/159
16. 青年公园/166
17. 沙面公园/171
18. 天河公园/174
19. 广州文化公园/182
20. 云台花园/187
21. 醉观公园/191
22. 白天鹅宾馆/195
23. 叠彩园/200
24. 嘉士花园/201
25. 颐和山庄/202
26. 中海名都花园/204
27. 锦城花园/205
28. 翠湖山庄/206
29. 珠岛花园/208
30. 锦绣香江花园/209
31. 凯茵豪苑/210
32. 兰亭颖园/211
33. 余荫山房/212
34. 宝墨园/220
35. 星海公园/229
36. 康裕北苑/233

参考文献/235

后 记/236

一、岭南园林概论





(一) 地理气候

1. 地理特征

岭南,即五岭以南,始称于唐贞观年间的岭南道,古时也称岭表、岭外、扬越、百越、南粤。所谓五岭,即越城岭、都庞岭、萌渚岭、骑田岭和大庾岭(另有说是揭阳岭)(图 1-1-1)。五岭合称南岭或岭峽,它们分布于湖南、江西的南部和广西、广东的北部,东西绵延 1000 多公里。五岭的每一岭都是东北—西南走向,它们像一道道舞台边幕一样,一层挨一层,所以,南岭山脉总体上是东西走向。五岭平均海拔在

▼图 1-1-1 岭南园林区域图

