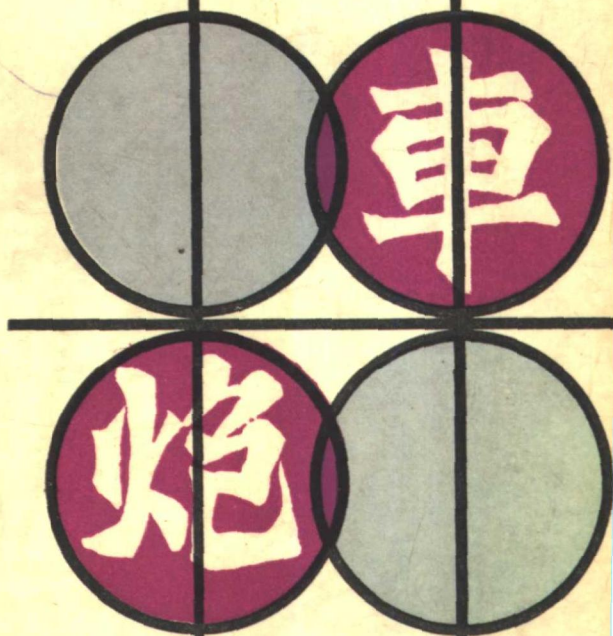


# 象棋速胜法

黄少龙 编著



北京体育学院出版社

# 象棋速胜法

---

北京体育学院出版社

〔京〕新登字 146 号

责任编辑：李 飞

责任校对：静 明

责任印制：长 立

图书在版编目(CIP)数据

象棋速胜法/黄少龙编著. —北京:北京体育学院出版社,1993.9

ISBN 7-81003-731-5

I. 象…

II. 黄…

III. 中国象棋

N . G891.

象棋速胜法

黄少龙 编著

北京体育学院出版社出版发行  
(北京西郊圆明园东路 邮编:100084)

新华书店总店北京发行所经销  
3209 印刷厂印刷

开本:787×1092 毫米 1/32 印张:5.5 定价:3.90 元(压膜装)  
1993 年 10 月第 1 版 1993 年 10 月第 1 次印刷 印数:14000 册

ISBN 7-81003-731-5/G·568

(本书因装订质量不合格本社发行部负责调换)

## 前 言

随着我国改革开放步伐的加快，现代人注重效率。在象棋活动中也出现了快棋赛的新形式，受到社会的重视。

下棋，谁不想快点取胜呢？尤其是广大象棋爱好者，业余时间短促，都希望能掌握一些速胜诀窍，在实战中体验速胜的喜悦，既享受棋艺的美妙，又不影响本职工作。本书就是应广大读者的要求撰写的。

如果在棋谱中设计一个布局陷阱，速战速决，固然难得；而实战中双方拼搏弈出的短局，自然成杀，更加难得。本书从国内外重大比赛的名手对局中，选出 25 回合以内结束的短局，按布局分成十二类，列出 80 种速胜法供读者参考。

这些实战短局的特点，开局巧布罗网，中局刺刀见红，其中包含了陷阱、谋子、取势、入局等多种战术，运子快速，着法精炼，构思奇巧，杀法精彩，引人入胜。我们希望，读者能从本书中受到启发，掌握速胜的技巧，提高棋艺，战胜对手。

# 目 录

## 一、顺炮直车对横车类 ..... (2)

第1局 鸳鸯炮发神威..... (2)

第2局 封将门造杀势..... (4)

第3局 卒底炮攻弱马..... (6)

第4局 车挖心当头杀..... (8)

第5局 侧翼双炮伏击 ..... (10)

第6局 两鬼拍门入局 ..... (12)

第7局 弃马突破中路 ..... (14)

第8局 空头炮弃车杀 ..... (16)

## 二、顺炮横车对直车类..... (18)

第1局 舍车破士妙手 ..... (18)

第2局 车换双马取势 ..... (20)

第3局 炮威镇窝心马 ..... (22)

第4局 将计就计舍车 ..... (24)

第5局 双马盘河谋子 ..... (26)

第 6 局 冲卒跃马反击 ..... (28)

### 三、大列炮与半途列炮类..... (30)

第 1 局 借炮使马巧胜 ..... (30)

第 2 局 炮空头显身手 ..... (32)

第 3 局 卧槽挂角双杀 ..... (34)

第 4 局 假兑子真埋伏 ..... (36)

第 5 局 兵入九宫定局 ..... (38)

第 6 局 车炮左右夹击 ..... (40)

第 7 局 破士妙手惊天 ..... (42)

第 8 局 诱敌深入而歼 ..... (44)

### 四、中炮对屏风马进 3 卒类..... (46)

第 1 局 巧飞象马炮杀 ..... (46)

第 2 局 暗伏大胆穿心 ..... (48)

第 3 局 兑子因势利导 ..... (50)

第 4 局 巧兑车破士优 ..... (52)

第 5 局 双车炮围九宫 ..... (54)

第 6 局 窝心炮破中路 ..... (56)

### 五、中炮冲中兵对屏风马类..... (58)

第 1 局 破士双车扬威 ..... (58)

第 2 局	当头卒制盘马 .....	(60)
第 3 局	车炮控制兵林 .....	(62)
第 4 局	落象露炮催杀 .....	(64)
第 5 局	飞炮沉底偷袭 .....	(66)
第 6 局	象眼车定胜负 .....	(68)

## 六、中炮七路马对屏风马类..... (70)

第 1 局	先弃后取占优 .....	(70)
第 2 局	铁骑边线切入 .....	(72)
第 3 局	无车巧胜有车 .....	(74)
第 4 局	强行兑子取势 .....	(76)
第 5 局	借叫闷杀谋子 .....	(78)
第 6 局	破相细微入局 .....	(80)

## 七、中炮对屏风马左马盘河类..... (82)

第 1 局	天地炮攻窝马 .....	(82)
第 2 局	冷不防卧槽马 .....	(84)
第 3 局	马路象重炮杀 .....	(86)
第 4 局	跃马打车反先 .....	(88)
第 5 局	快马加鞭反击 .....	(90)
第 6 局	中马八面威风 .....	(92)

八、五七炮对屏风马 7 卒类..... (94)

- 第 1 局 智破双马盘河 ..... (94)
- 第 2 局 跃马乘虚而入 ..... (96)
- 第 3 局 弃车亮炮闪击 ..... (98)
- 第 4 局 车换炮铁门栓..... (100)
- 第 5 局 五子归边攻杀..... (102)

九、五九炮对屏风马类 ..... (104)

- 第 1 局 马塞象眼造杀..... (104)
- 第 2 局 夹车炮侧面杀..... (106)
- 第 3 局 双车困马占优..... (108)
- 第 4 局 兑炮侧翼偷袭..... (110)
- 第 5 局 舍炮破象入局..... (112)
- 第 6 局 卧槽马抽吃车..... (114)
- 第 7 局 冒险弃士侧攻..... (116)

十、中炮对反宫马类 ..... (118)

- 第 1 局 弃马亮车反击..... (118)
- 第 2 局 运子借势攻虚..... (120)
- 第 3 局 飞炮炸士突破..... (122)
- 第 4 局 中炮空心绝杀..... (124)



第5局	炮窝心立战功	(126)
第6局	炮换双象入局	(128)
第7局	马炮借势得子	(130)
第8局	后补重炮反击	(132)

## 十一、飞相类 ..... (134)

第1局	妙运双炮成势	(134)
第2局	飞相以柔克刚	(136)
第3局	象眼车窝炮攻	(138)
第4局	巧渡边兵偷袭	(140)
第5局	弃马破象得势	(142)
第6局	炮挖士回头杀	(144)
第7局	挂角马沉车杀	(146)

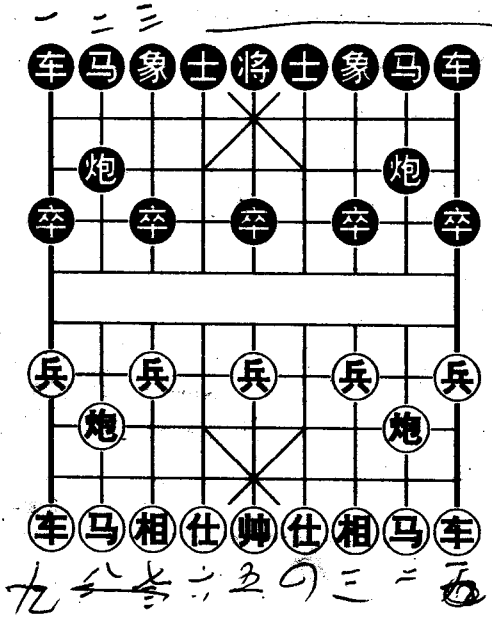
## 十二、挺兵类 ..... (148)

第1局	巧兑车铁门栓	(148)
第2局	兑子打通中线	(150)
第3局	马炮联合谋车	(152)
第4局	运子侧翼攻击	(154)
第5局	炮塞相眼起攻	(156)
第6局	卒头马入卧槽	(158)
第7局	横车攻破拐马	(160)

以柔克刚 八面威风

将计就计 速战速决

①

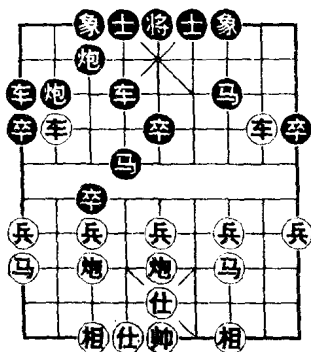


# 一、顺炮直车对横车类

## 第1局 鸳鸯炮发神威

——晏宗晋先负杨官璘

黑方 杨官璘



红方 晏宗晋

1. 炮二平五 炮8平5
2. 马二进三 马8进7
3. 车一平二 车9进1

初步形成中炮直车对顺手炮横车的阵式。

4. 士四进五 车9平4
5. 车二进六 马2进3
6. 车二平三 炮5退1

黑跳右正马然后退窝心炮，使顺炮阵式兼具屏风马的功能。随时平炮打车以减轻左马承受压力，这是一种坚固有力的防御

体系。

7. 马八进九 卒3进1

这是对攻性较强的下法，如稳健可改车4进3 兵三进一 炮5平7 车三平四，接有马三进四咬车，仍红先。

8. 炮八平七 车4进1

升车保双马，增强了双炮的活动能力，是黑方反击计划的前奏。这步关键性着法，源于明代古谱《桔中秘》。

9. 车九平八 ……………

出车是习惯性的随手棋，未察觉黑方后续手段。此着应改车三平四 马3进4 车四退三，红尚不亏。

9. …………… 车1进2

古谱此着是平车，今改为升车保炮，更富于反击力，伏平2路炮打车，待红左车升起时，则黑又有许多陷阱手段。

10. 车八进六 炮5平7 11. 车三平四 ……………

随手棋掉入陷阱，应改车三平二，但已失先。

11. …………… 炮7平2 12. 车八平七 炮2平3

13. 车七平八 马3进4 14. 车四平二 卒3进1

如图，黑鸳鸯炮发神威，借捉车之机冲卒渡河。

15. 车八退一 象3进5 16. 车二平三 ……………

如改炮五平六 马4退3 车八进一 卒3进1，亦黑优。

16. …………… 炮3平2 17. 车八进二 车1平2

18. 车三进一 卒3进1 19. 炮七平六 炮2平3

20. 炮五进四 士4进5 21. 相三进五 马4进6

22. 马九进七 ……………

舍炮吃回黑卒，如改炮五退二 卒3进1捉死红炮。

22. …………… 车4进4 23. 马七退九 马6退5

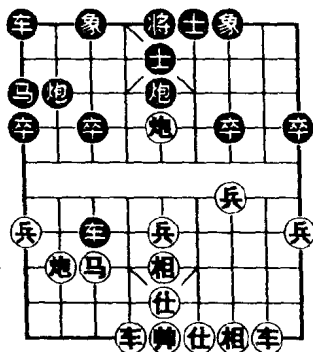
24. 车三退一 马5退3 25. 兵九进一 车2进6

黑已多子，今又有车2平4塞相眼叫杀的手段。红见大势已去，自动认输。

## 第2局 封将门造杀势

——曾东平先胜赵新笑

黑方 赵新笑



红方 曾东平

1. 炮二平五 炮8平5
2. 马二进三 马8进7
3. 车一平二 车9进1
4. 兵三进一 车9平4
5. 马八进七 .....

红跳左正马,故意诱黑车进犯,这是现代顺炮战术的新成果。至此黑如接走车4进5 马三进四 车4平3 马七退五,黑如炮打中卒,则跳马过河咬双再兑炮,均属红先。

5. .... 马2进1

6. 马三进四 .....

针对黑跳边马削弱了中防,红即跃盘河马威胁中卒。

6. .... 车4进4 7. 马四进五 马7进5

8. 炮五进四 士4进5 9. 相七进五 车4进1

欲攻红左弱马,为时过早。应改炮2平3 车2进5 车1平2 炮八进四 炮3进4 车九平八 马1退3,双方相持。

10. 士六进五 车4平3 11. 车九平六 .....

如图,在红炮镇当头的情况下,黑将门肋线是至关重要的

生命线,现黑车为了攻马而离开肋线,犯棋家之大忌。红果断弃马,开贴身车封锁将门,准备制造杀势,精警之着!

11. …………… 车3进1

明知红攻杀计划,却贪吃红马,一错再错,是由于误算所致。此着只能改走炮2进1 炮五平一 炮5平4 炮八进二 红亦有攻势。

12. 车六进八 ……………

继续弃子有胆识,黑如接走车3平2吃炮,则帅五平六 炮2退2 车二进九 车2退3 车六平五 士6进5 车二平三杀。

12. …………… 炮2进1 13. 炮五平一 ……………

黑以前敢于吃马,就是以为通过送回2路炮可以解围,但红炮击卒,从中路攻势转为侧翼袭击,黑亦难应付。

13. …………… 象7进9

飞象拦炮是必要的,另有两种变化:(甲)车3平2 炮一进三 卒3进1 车二进八 炮2平5 车二平四 车1平2 车六平五 前炮退2 车四进一杀。(乙)炮5平9 炮八进二 车3退3 炮八平五 车3平5 车二进五 车5退2 车二平六 炮2退3 帅五平六,再沉底车绝杀。

14. 炮八进二 车3退1 15. 车二进七 车3平5

16. 车二平一 士5退4

防红车吃炮闪出边炮叫闷杀。如改走炮5进1 炮一退二 车5退2 车一平二 车5平9 炮八平五 车9退4 车二平六 炮2退3 帅五平六,再沉底车杀。

17. 车一平二

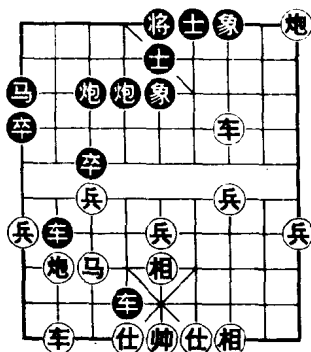
黑认输,因接走车5平9 炮八平五 士4进5 车二平五,再进一吃士绝杀。



## 第3局 卒底炮攻弱马

——韩国振先负胡荣华

黑方 胡荣华



1. 炮二平五 炮8平5
2. 马二进三 马8进7
3. 车一平二 车9进1
4. 马八进七 车9平4
5. 兵三进一 马2进1
6. 马三进四 车4进4
7. 马四进五 马7进5
8. 炮五进四 士4进5
9. 相七进五 炮2平3

这是黑方布局的一步关键性着法,平卒底炮潜伏对红七路弱马的威胁,同时又为亮出右车准备条件。上局黑急于运车攻马,反而陷入劣势。

红方 韩国振

10. 车九平八 ……………

出车稳健,较积极的走法是车二进五 车1平2 炮八进四,至此黑如接走卒3进1,则炮八平三 车2进7 车二平七 炮3退1 士六进五弃马取势。黑如车2平3吃马,则车九平六 车4退5 车七平六 车4进4 车六进五 炮3平2 帅五平六 炮2退1 车六平七再吃底象杀。

10. …………… 车1平2 11. 炮五平一 ……………

黑象无根是一个弱点,但可通过卸炮联象来解决,红炮转

从边线进击,不一定会奏效。另一方面,红马无根是一个长期存在的弱点,如不及时注意,会成为黑方反击的目标。故此着应改为炮八进六 卒9进1 车二进五 车4退2 炮五退二,红仍略持先手。

11. …………… 车2进6 12. 炮一进三 炮5平4

黑及时伸车压制了红左翼子力,红右车炮力薄不成势。

13. 车二进六 象3进5 14. 兵七进一 ……………

挺兵意义不大,这样会把黑车赶到相眼,红左翼更感受制,而且此着又为黑以后挺卒攻马提供方便。故可改走车二平三静观棋变,以后伺机再走炮一平二,退回保马为稳。

14. …………… 车4进3

控制红不能平炮兑车,因黑接有车4平2压死马。

15. 车二平三 卒3进1

如图,黑第9回合平卒底炮,直到现在才发挥威力,挺卒攻弱马,展开反击。

16. 炮一平二 ……………

软着,应采取弃马抢先的下法,即改走炮八平九 车2进3 马七退八 车4平2 兵七进一 炮3退2 兵七进一 炮3平2,红有过河兵且多兵,黑虽得子亦有顾忌。

16. …………… 卒3进1 17. 炮二退六 ……………

红现在撤炮为时已晚,还是应改走炮八平九 车2进3 马七退八 车4平2 相五进七,红多兵尚可一战。

17. …………… 卒3进1 18. 马七退五 炮3进1

19. 炮二退二 车4退4 20. 车三平五 炮3平2

21. 车八进一 炮2进4 22. 马五退七 卒3进1

23. 炮二进一 炮2平5

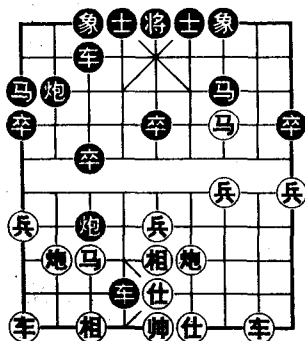
强迫兑车,黑得子得势,红认输。



## 第4局 车挖心当头杀

——傅光明先负邬正伟

黑方 邬正伟



红方 傅光明

1. 炮二平五 炮8平5

2. 马二进三 马8进7

3. 兵三进一 车9进1

4. 车一平二 车9平4

5. 马八进七 马2进1

6. 士六进五 ……………

补士巩固中防,但作为先手棋采守势,不够积极,仍应走马三进四较有攻势。

6. …………… 车4进7

7. 炮五平四 ……………

卸炮准备联相,应付黑可能

车4平3捉马。由此红方调整阵形,先手已不明显。

7. …………… 车1进1 8. 马三进四 卒3进1

9. 马四进三 炮5平3 10. 相三进五 炮3进4

11. 兵一进一 车1平3

如图,黑卸炮取兵,战术灵活,续着平车,准备支援小卒强行渡河,黑已找到红防线在七路河界上的弱点,由此展开反击。

12. 炮四退一 车4退6 13. 相七进九 炮3平4

14. 炮八退一 卒3进1