

象棋布局丛书

中炮过河车正马对屏风马 进7卒

孙志伟 刘海亭 著



马

人民体育出版社

责任编辑：徐家亮

封面设计：刘建华 孙今荣

ISBN 7-5009-1002-9/G·959

定价：6.50元

中炮过河车正马对 屏风马进 7 卒

孙志伟 刘海亭 著

人民体育出版社

(京) 新登字040号

中炮过河车正马对屏风马进7卒

孙志伟 刘海亭 著

*

人民体育出版社出版

昌平环球印刷厂印刷

新华书店总店北京发行所发行

*

787×1092毫米 32开本 8.25印张 180千字

1993年9月第1版 1993年9月第1次印刷

印数: 1—8,740册

*

ISBN 7-5009-1002-9/G·959

定价: 6.50元

内容提要

本书是象棋布局丛书的一种，专门介绍和阐述近年来在实战比赛中非常盛行的一种布局——中炮过河车正马对屏风马进7卒。这种布局的特点是布局阶段红方少挺一步马前兵，从而使左翼车马炮三大强子得以抢先出动，展开攻势。全书分六大章共90个局式，分别阐述这种布局的阵法变化以及双方的攻防战略和要点。末附实战对局选例27局，并有详细讲解。

前 言

中炮对屏风马的布局阵势，早在四百多年前的古谱《梅花谱》中就已初具规模了。在相当长的一个时期里，屏风马就被认为是应战中炮方的最正规、防御能力也最强的一种布局阵势。迄今为止，中炮对屏风马的布局种类在全国大赛中所占的比例仍是最大的一种。它的使用率愈高，它的布局体系也就愈加丰富和充实。种类繁多，变化万千，新着层出不穷，非其它布局种类所能比拟。

其中，中炮过河车对屏风马这一布局阵势，又是一个中高级水平棋手和象棋大师们所必修的一门课题。而中炮过河车正马对屏风马进7卒这一布局阵势，就是中炮过河车对屏风马的一个重要分枝。它兴起于六、七十年代，发展、成熟于八、九十年代；近一、二年的全国大赛中，此种布局阵势也屡见不鲜。

它的特点是布局阶段红方少挺一步马前兵，从而使左翼车马炮三大强子抢先开动。红方在布阵中，或高横车配合直车演成“钳型攻势”；或平边炮使两翼攻势平衡发展。黑方则挺起两翼马前卒，先灵活双马，然后再配合车炮实施反击。

本书正文共撰写了90个局式，精选了20余个实战局例加

以详细评解，供象棋爱好者们参考。希望本书能给广大读者以帮助。不当之处，权作引玉之砖。

作者

目 录

第一章 红进肋车捉炮·····	1
第一节 黑退左炮逐车变例·····	1
第1局 黑平7路炮 红平左肋车·····	1
第2局 黑平7路炮 红平右肋车·····	6
第3局 黑平7路炮 红进车兑车·····	7
第4局 黑平3路炮 红进马封车·····	9
第5局 黑平3路炮 红退马窝心·····	11
第6局 黑平6路炮 红平右肋车·····	13
第7局 黑退炮逐车 红退车兵线·····	15
第二节 黑退右底炮等变例·····	17
第8局 红兑三兵 黑左马盘河(一)·····	17
第9局 红兑三兵 黑左马盘河(二)·····	19
第10局 红兑三兵 黑左马盘河(三)·····	21
第11局 红兑三兵 黑冲3卒·····	23
第12局 红退马窝心 黑平右炮·····	25
第13局 红退马窝心 黑左马盘河·····	28
第14局 红进车捉炮 黑退马保炮·····	30
第15局 红平左肋车 黑平象位车(平右炮)·····	31
第三节 黑方右炮巡河变例·····	33

第16局	黑右炮巡河	红邀兑三兵33
第17局	黑右炮巡河	红平车牵炮35
第18局	黑右炮巡河	红拆卸中炮37
第19局	黑右炮巡河	红退马窝心39
第二章 黑补右士固防		41
第一节 黑方平右边炮变例		41
第20局	红进中兵	黑出右车 (一)41
第21局	红进中兵	黑出右车 (二)44
第22局	红进中兵	黑出右车 (三)46
第23局	红进中兵	黑出右车 (四)47
第24局	红进中兵	黑出右车 (五)49
第二节 黑方左马盘河变例		52
第25局	红进中兵	黑冲卒胁车 (一)52
第26局	红进中兵	黑冲卒胁车 (二)54
第27局	红进中兵	黑冲卒胁车 (三)56
第28局	红进中兵	黑冲卒胁车 (四)57
第29局	红进中兵	黑冲卒胁车 (五)59
第30局	红进中兵	黑右炮巡河62
第31局	红进中兵	黑冲卒胁车63
第三章 黑方兑卒跃马		67
第一节 红方平车捉马变例		67
第32局	红平车捉马	黑进炮保马 (一)67
第33局	红平车捉马	黑进炮保马 (二)70
第34局	红平车捉马	黑进炮保马 (三)72
第35局	红平车捉马	黑进炮保马 (四)74
第36局	红平车捉马	黑进炮保马 (五)75
第37局	红平车捉马	黑进炮保马 (六)77

第38局	红平车捉马	黑进炮保马 (七)79
第二节	红方先兑七兵变例	81
第39局	红平车吃卒	黑平7路炮 (一)81
第40局	红平车吃卒	黑平7路炮 (二)84
第41局	红平车吃卒	黑平6路炮85
第42局	红平车吃卒	黑退右炮87
第四章	四兵卒相邀兑	89
第一节	红退左炮变例	89
第43局	黑兑3卒	红进车吃马 (一)89
第44局	黑兑3卒	红进车吃马 (二)92
第45局	黑兑3卒	红过三兵94
第46局	黑平炮兑车	红进车兑车96
第47局	黑兑3卒	红平车吃卒 (一)98
第48局	黑兑3卒	红平车吃卒 (二)100
第49局	黑兑3卒	红平车吃卒 (三)101
第50局	黑兑3卒	红平车吃卒 (四)103
第51局	黑兑3卒	红平车吃卒 (五)104
第52局	黑兑3卒	红平车吃卒 (六)106
第53局	黑兑3卒	红平车吃卒 (七)109
第二节	红进中兵变例	112
第54局	红进中兵	黑兑7卒112
第55局	红进中兵	黑出肋车114
第56局	红进中兵	黑平象位车 (一)115
第57局	红进中兵	黑平象位车 (二)118
第58局	红进中兵	黑平象位车 (三)120
第59局	红进中兵	黑平象位车 (四)122
第60局	红进中兵	黑平象位车 (五)124

第三节 黑先平象位车等变例	126
第61局 红进三兵 黑过3卒.....	126
第62局 红进三兵 黑冲3卒兑兵(一).....	128
第63局 红进三兵 黑冲3卒兑兵(二).....	130
第64局 红左马盘河 黑补右士.....	132
第65局 红横车平肋 黑平象位车.....	134
第66局 红横车平肋 黑补右士.....	137
第五章 五九炮对两头蛇	139
第一节 黑两头蛇变例	139
第67局 黑飞右象 红出左车.....	139
第68局 黑平炮兑车 红进车兑车(一).....	141
第69局 黑平炮兑车 红进车兑车(二).....	143
第70局 黑平炮兑车 红平右肋车(一).....	145
第71局 黑平炮兑车 红平右肋车(二).....	147
第72局 黑平炮兑车 红平右肋车(三).....	148
第73局 黑平炮兑车 红平右肋车(四).....	151
第74局 黑平炮兑车 红平右肋车(五).....	152
第75局 黑平炮兑车 红平右肋车(六).....	154
第76局 红平边炮 黑退左炮.....	156
第77局 红平边炮 黑补右士.....	158
第六章 其它种类走法	161
第78局 黑疾进河口马(一).....	161
第79局 黑疾进河口马(二).....	163
第80局 黑疾进河口马(三).....	165
第81局 红平边炮 黑退马窝心.....	166
第82局 黑平炮兑车 红平车压马.....	167
第83局 黑补右士 红高左横车(一).....	170

第84局	黑补右士 红高左横车 (二)	172
第85局	黑补右士 红平边炮 (一)	176
第86局	黑补右士 红平边炮 (二)	178
第87局	红平车压高 黑退左炮	180
第88局	黑飞右象 红平左肋车	183
第89局	黑左炮巡河 红退左炮	185
第90局	黑两头蛇 红高左横车	188
实战对局选例		190
第1局	浙江陈孝堃 (红先胜) 广东杨官璘	190
第2局	河北李来群 (红先负) 广东杨官璘	192
第3局	黑龙江王嘉良 (红先和) 河北李来群	194
第4局	河北黄勇 (红先和) 安徽邹立武	196
第5局	黑龙江赵国荣 (红先和) 广东蔡福如	198
第6局	黑龙江赵国荣 (红先负) 广东吕钦	200
第7局	天津黄少龙 (红先胜) 湖北柳大华	202
第8局	黑龙江赵国荣 (红先胜) 辽宁卜凤波	205
第9局	河北黄勇 (红先负) 四川李艾东	206
第10局	广东邓颂宏 (红先负) 河北刘殿中	208
第11局	湖北李智平 (红先和) 河北刘殿中	210
第12局	湖北李望祥 (红先胜) 辽宁尚威	213
第13局	广东邓颂宏 (红先胜) 浙江陈孝堃	216
第14局	上海于红木 (红先胜) 台北吴贵临	218
第15局	江苏徐建秒 (红先胜) 四川蒋全胜	220
第16局	上海万春林 (红先胜) 河北阎玉锁	223
第17局	辽宁卜凤波 (红先负) 黑龙江赵国荣	225
第18局	广东吕钦 (红先和) 河北李来群	229
第19局	广东吕钦 (红先负) 哈尔滨李洪滨	231

- 第20局 黑龙江王嘉良（红先和）台北吴贵临… 233
- 第21局 浙江陈孝埜（红先胜）辽宁赵庆阁…… 235
- 第22局 河北刘殿中（红先胜）安徽蒋志梁…… 238
- 第23局 中国胡荣华（红先胜）亚联赵汝权…… 240
- 第24局 广东蔡福如（红先和）黑龙江孙志伟… 242
- 第25局 上海胡荣华（红先胜）安徽蒋志梁…… 244
- 第26局 辽宁卜凤波（红先胜）青岛刘凤君…… 247
- 第27局 成都蒋全胜（红先胜）澳门徐宝坤…… 249

第一章 红进肋车捉炮

第10回合红方进肋车捉黑方2路卒林炮，试探黑方应手。是中炮过河车正马对屏风马先进7卒这一布局中出现较早的一种走法，流行于70年代。黑方如续走退左炮逐车，则红方可以伸车下二路，使黑方升左炮巡河保卒这一效力消失。黑如改走退右底炮或右炮巡河，则红方进肋车捉炮这着棋即成为先手（赶走黑炮，占据卒林要道）。

第一节 黑退左炮逐车变例

第1局 黑平7路炮 红平左肋车

1. 炮二平五 马8进7 2. 马二进三 车9平8

3. 车一平二 卒7进1

先挺7卒，使布局纳入中炮对屏风马进7卒的体系中去。

4. 车二进六

挥车过河力争主动。如改走兵七进一，炮8进4后形成“左炮封车”的阵势，黑方反弹力甚强。

4. 马2进3 5. 马八进七

跳正马加快大子出动速度，使两翼子力均衡发展，是近些年先手方的一种流行攻法。

5. …………… 卒3进1

挺3卒既能活通己方马路，又可克制对方马路，还伏有炮2进1轰车的手段，是灵活的应法。

6. 车九进一 ……………

高横车准备配合中炮攻势，演成左右夹击之势。

6. …………… 炮2进1

进炮轰车，力图化解过河车的攻势。

7. 车二退二 象3进5

飞象巩固中路，是稳健的走法。

8. 兵七进一 炮8进2

黑方升巡河炮正着。如改走卒3进1，车二平七，黑方如续走：①马3进4，车九平六（如兵三进一，卒7进1，车七平三，车1平3，马七进八，炮2进5，马八进六，炮2进2，车三进三，车3进9，车九退一，炮8进2，马三退五，车3退5，车九平八，车3平4，红方多子占优），炮8进2，兵三进一，炮2平4，车六平八，车1平2，兵三进一，象5进7，炮八进五，红优。②马7进6，车九平四，马6进7，车四进二，炮8平7，马七进六，车8进5，兵五进一，红优。

9. 车九平六 士4进5 10. 车六进五 ……………

进车捉炮，抢占要隘。如改走炮八退一，炮2平3，马七进八，炮3进2，炮五平四，马7进6，车二平四，马3进4，车六进四，卒7进1，车四进一，炮8平4，车四平六，卒7进1，马三退一，车1平4，车六进四，将5平4，炮四平六，将4平5，相七进五，炮3进3，炮六进

一，车8进5，演成黑方弃子多卒，占有车杀无车之利。

10. 炮8退1

退炮驱车，不让红车占据卒行要道。

11. 车六进二

如改走车六退四，炮8进1，马七进八，炮2进4，炮五平八，卒3进1（如马7进6，兵七进一，卒7进1，车二平三，炮8平3，车三平四，红方稍好），车二平七，马3进4，兵三进一，马4进2，车七平八，卒7进1，车八平三，炮8平7，双方大体均势。

11. 炮8平7 12. 车二平六图1

如图1形势，黑方有三种走法；（一）卒7进1；（二）炮2平3；（三）炮7平6，分演如下：

第一种走法：卒7进1

12. 卒7进1

冲卒，寻求对攻。

13. 后车平三 卒3进1

如改走车8进4，马三退五，车1平4，车六进一，士5退4，炮五平三，士4进5，兵七进一，车8平3，炮八退一，车3平6，炮三平六，马3进4，马七进六，车6平8，相七进五，卒9进1，马五进七，马7进9，士六进五，马4退3，车三平四，马9退7，炮八平六，马3进2，兵三进一，红优。

14. 车三平七

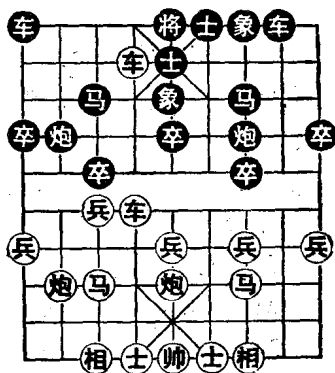


图1

如改走马七退五，卒3进1，车三平七，车1平4，车六进一，马3退4，车七退一吃回过河卒，红方易走。

14. …………… 炮7进4， 15. 车七进三，车8进8
16. 车六平八 ……………

如改走车七平八，炮7平3，车八退一，车8平3，相七进九，车1平3，炮八退二，前车平7，车八平九，车7退2，双方接近均势。

16. …………… 炮7平3

如改走炮2平4，马七进六，红方主动。

17. 车八退二 ……………

也可改走车七退五，炮2平4，车八退二，炮4退1，炮五进四，红方多兵略优。

17. …………… 车8平3

如改走炮3退3，炮五平三，红方易走。

18. 相七进九 炮3退3 19. 士四进五 车1平4
20. 车八平九

至此，红方多兵，略占优势。

第二种走法：炮2平3

12. …………… 炮2平3

平炮牵制红方左翼。

13. 马三退五 ……………

马回窝心，以退为进。

13. …………… 炮7平6 14. 后车平四 ……………

如改走兵七进一，炮3进4，后车平四，也是红优。

14. …………… 卒3进1 15. 车四平七 炮3进1

16. 马七进八 马7进6

如改走炮6退1，炮五平七，炮3进3，马五进七，马