

水彩画

金立德 || 著

# 画理



漓江出版社

SHUI CAI HUA HUA LI

# 水彩画 画理

金立德 著

J215/17

漓江出版社

图书在版编目(CIP)数据

水彩画画理/金立德著. —桂林: 漓江出版社,  
2000. 3

ISBN 7-5407-2551-6

I. 水... II. 金... III. 水彩画-技法(美术)  
IV. J215

中国版本图书馆CIP数据核字(2000)第18064号

水彩画画理

金立德 著

\*

漓江出版社出版

(广西桂林市南环路159-1号)

邮政编码:541002

广西新华书店发行

广西民族印刷厂印刷

\*

开本 889×1194 1/24 印张 3  $\frac{20}{24}$  插页 2

2000年4月第1版 2000年4月第1次印刷

印 数:1—8000册

ISBN 7-5407-2552-4/J·140

定价:26.00元

如有印装质量问题 请与工厂调换



图1 桥 蒋振立

水乡是画家情牵梦绕的地方，不少画家的得意之作就出自这里。水乡的桥又是很有特色的建筑，它玲珑剔透，形态各异，美极了，由不得你不画。这幅《桥》是画家借助自己的许多写生稿而又抛开了这些写生稿“综合提炼”进行再创作，采用大写意手法在湿纸上一气呵成的。大块的空白，墨色的润染，色彩的调拨，苍拙的笔触，综合起来体现了烟雨江南朦胧缥缈的意境。画家的手法采用大泼彩，意味到它来自传统。然而，为了符合画家自己主观要求，成为画家自己所有了。

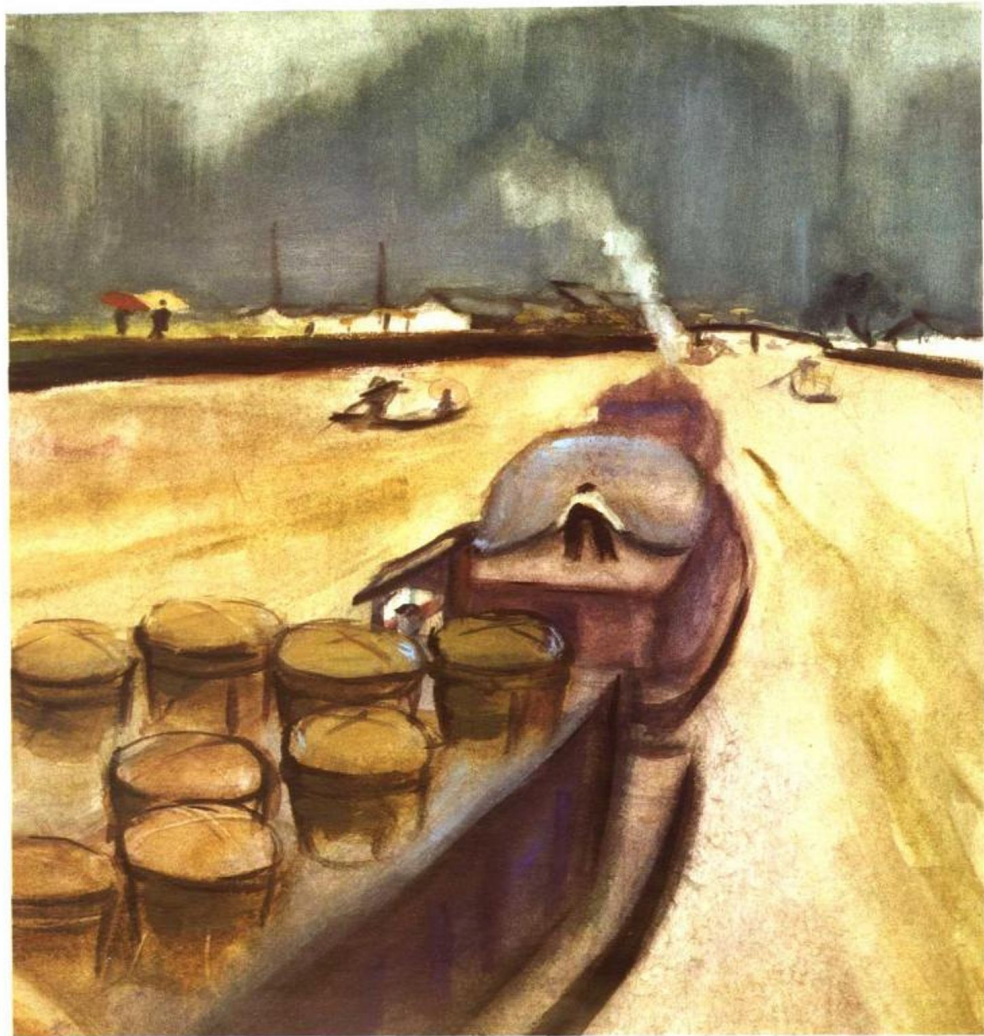


图2 春雨江南 潘长臻

画面表现的是江南水乡景色。船是水乡的重要交通工具，尤其在偏远的山区，载客运货全靠它。这幅画的主体就是在雨中前进的小客轮。整个画面以灰色调为主，只是在远处堤岸上有两顶色彩鲜明的伞，用以对比画面的灰色调。湿润的空气，画面不易干，有利于趁湿作画，远山的空濛，以及近处船顶上的水汽，都需要用湿画法来完成。用笔用色都力求概括，前景的船画得较虚，以突出船的动感。作品力求表达江南水乡的富有诗意的柔情效果。



图3 坏天气 霍伯·奥森

倾斜产生动感，给观者带来惊动和不安，目眩心惊。《坏天气》中一条孤独小舟在恶劣的气候中在浪花里翻滚，船的倾斜度已接近 $45^{\circ}$ ，除了狂风和海浪，什么也不见。随波涌起的小舟中突出几位海员的动作与倾斜线的对比，表现力量和稳定。人与景，交错的黑白，色彩与笔锋都表现了艺术家的丰富想像力，具有深入人心的强大艺术力量。



图4 人像 伯特·席尔沃曼

相对而言，用水彩画工具表现人物，难度较大些。《人像》是借助扎实的素描功力，描绘出饱经风霜、底层的平民形象，安静中露出期望的神态。厚重的笔触和浓艳色彩富有深意，是一幅造型完整、难得的人物画。

席尔沃曼是美国主要的写实画家之一，他的作品，藏于多处博物馆和各大学。



图5 雨景 可劳蒂·可罗耐

许多好的绘画题材，取景在最坏的天气中。风、雪、雨、雾，给生活带来种种不便，然而，特殊的天气，却给绘画带来特殊情趣的效果。

可罗耐这幅坏天气《雨景》大笔疾挥，顺上而下，呈现雨中濛濛气氛，用大片墨绿色塑造山坡，几座白色小屋嵌于其中。采用小刀干刮、湿刮，兼用点线结合表示雨丝霏霏，纤美而不腻，濛濛水色一景。





图6 南方的夏天 查理士·雷尼·麦金塔斯

大凡评论水彩画技巧，当然，多谈及水色淋漓。而对古老的最直接表现手段的线条，似乎少谈了。麦金塔斯这幅《南方的夏天》却以线为主体，辅以平涂色块，以亮、清新的线画法，描绘烈阳的夏天，金黄色的屋顶、白色的墙面、翠绿色的草地，色彩位置间隔，组成一幅优美的三重奏。线，在这幅画中担任主旋律，房屋、窗户、篱笆、树木以线造型，甚至连大片的草地上也勾画几根线条，发挥了线的功能，创造出新的品位。

麦金塔斯是位建筑师，也是位成熟的有装饰意识的水彩画家。

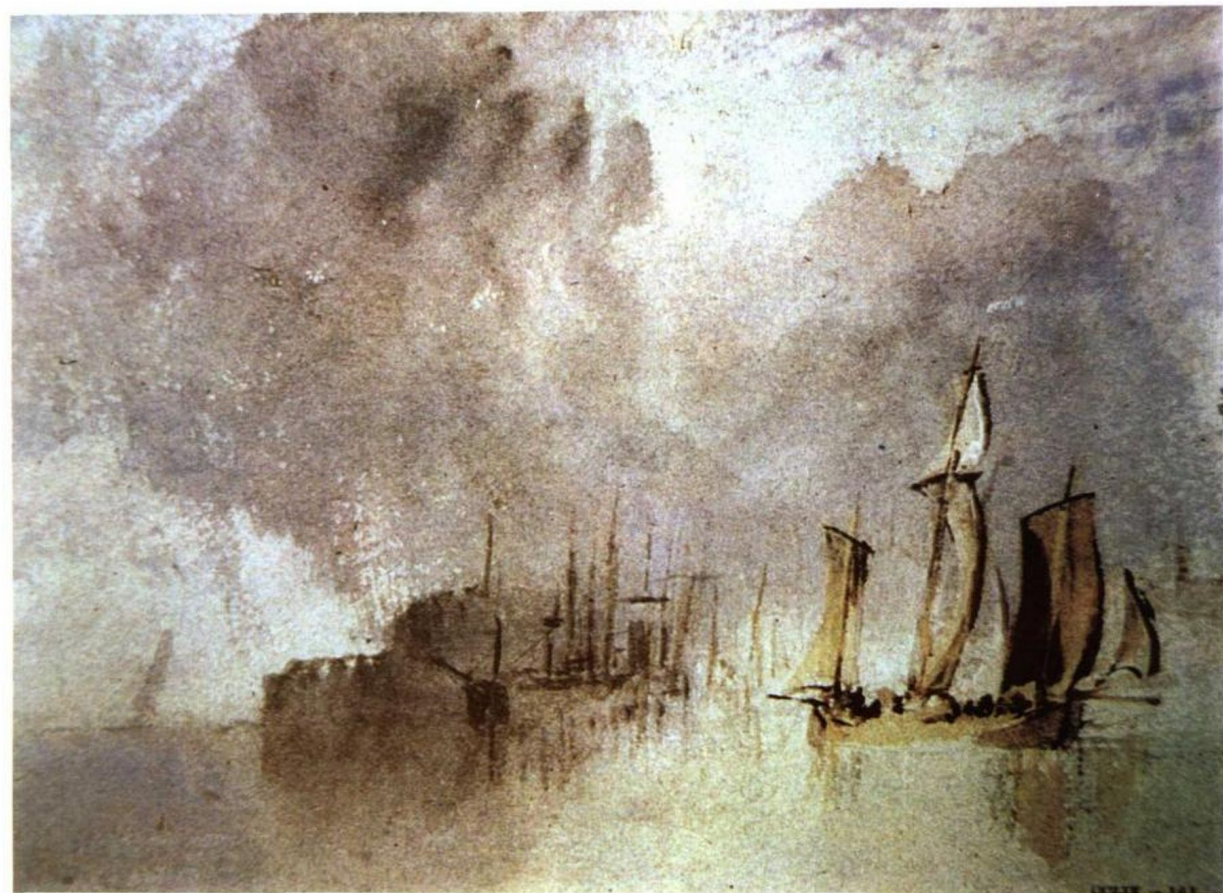


图7 海边 透纳

大气、阳光、迷雾、海洋，滋养出一位驰名世界画坛的英国著名水彩画家透纳。

《海边》的景色，天水一色，紫青灰的主色调，幻影似的层次，薄纱似的屏幕笼罩着似是而非的海边景色。景物细节不做真实的描写，画面一片迷泊。润湿的气候和躲在远处背后微弱闪烁的闪光，明亮而又朦胧，表现了海光云彩的变幻美，惟有近景的一船只可见清晰的彩笔。

以画海洋著称的透纳，成就不止于英国，其创造性犹似印象派的先驱者。

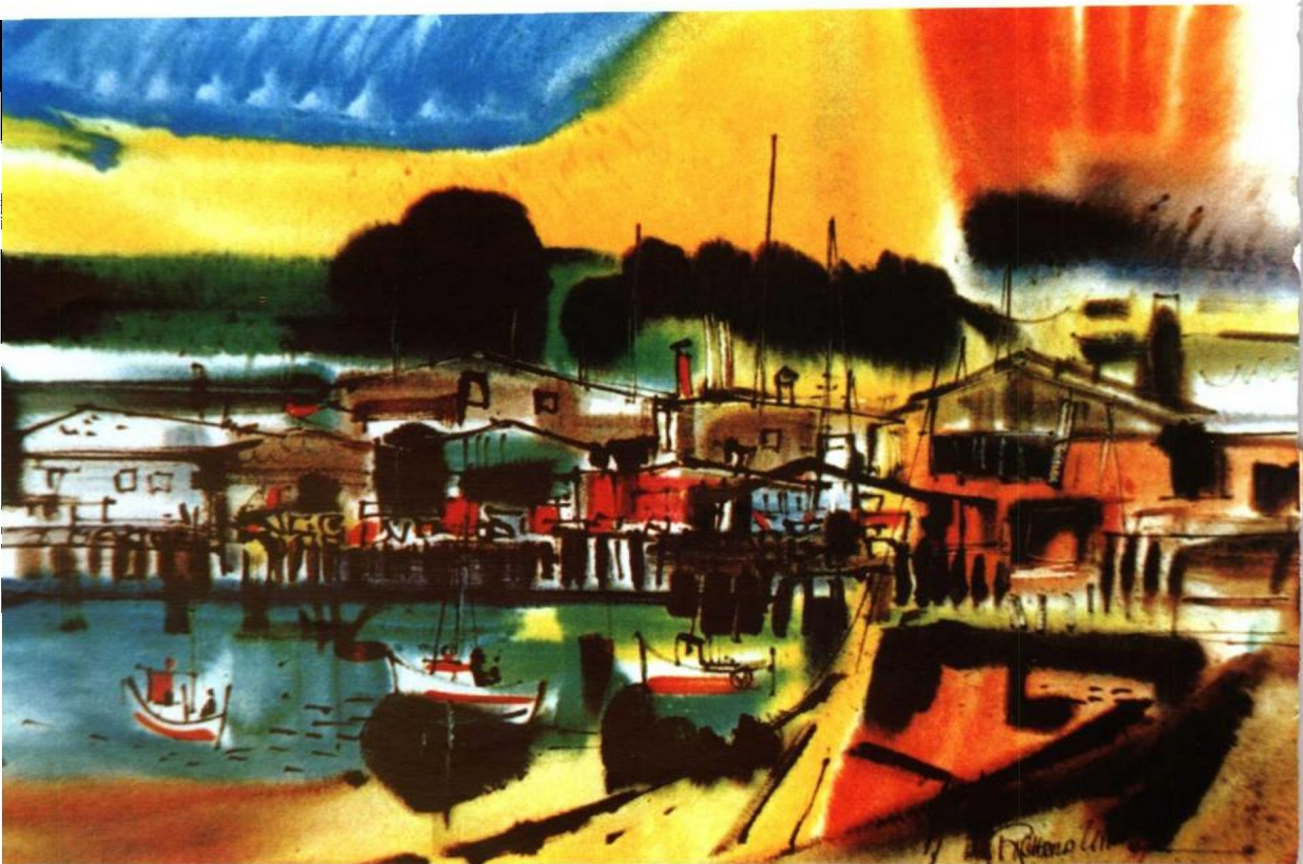


图8 蒙特类港 理查益甫

这是一幅色彩异常艳丽、装饰趣味十分强烈、想像力丰富的一幅湿画法作品。色与色不因混合而琐碎，大块的红与绿搭配非常突出、醒目。为使画面界限更加清晰，在润湿的纸面上，用浓重墨色覆盖，大有中国水墨画气魄，妙趣天成，绮丽美似童话的仙境、幻术似的童话世界。风格不同一般，显示出水彩画的迷人魅力。



图9 清道夫 程及

清道夫、筑路工、小摊主、车夫的小人物形象，不时出现在程及出国前的画作中。身居美国后，画家对待平民生活，对待人生世态、博爱之心未曾稍减。《人》在美国获国家艺术大金奖。程及画作，早期受英国传统水彩风格影响甚深，讲究水色收纵，对光影把握细致入微。晨钟暮鼓、春华秋实等时间性、季节性变化，在其作品中往往令人叹为观止。

《清道夫》是画家早期在国内所作。清晨，身着红背心的城市美容师开始劳作。



图10 露天茶座 萨金特

萨金特是著名的美国人物肖像画家，同时又嗜好水彩写生。他生于佛罗伦萨，卒于伦敦。他十八岁之前在意大利居住，他的艺术史被写入美国绘画史。他又常居英国，成为英国皇家水彩画协会会员、皇家美术学院院士，对英国水彩画的发展颇有影响。因此，他在英国的水彩画史中有着非常重要的位置。

《露天茶座》是件即兴的速写性街道景色的水彩写生。喧嚣之中又是宁静、悠闲、潇洒的情调，笔触果断，简练概括，重叠有致，不描写某些细节，水分淋漓中富有动感。他的水彩成就不逊于他的油画，某些作品甚至超出油画。



图 11 山前白鹭飞 张玲麟

张玲麟，一位感情奔放的艺术家的，不被传统固定水彩画程式束缚，渲染、沉淀、皴擦和大面积的积墨，吸取现有的工具和某些技术特点。同时，巧妙地结合西方现代画派的构图和色彩，重形式美感，强调画趣意境。不摹拟物象，以高度概括的表现和优美朦胧的情趣去感染读者。没有必要去甄别它的场景来自何处何地，名山大川如实描写，是表现自然，表现她所理解的和认为应该如此(不是已经如此)的自然景色。



图12 锁秋

杨义辉

皑皑白雪覆盖着远山巅峰，天空一碧如洗，将它衬托得更加清莹透彻。错落的民居在金色树丛中仍然显得一片秋意，落叶飘飘，如同起伏跳动的音符，回荡在这宁静的山谷之中，形成了一幅绝妙的晚秋图。画家就在这氛围里得到启迪，用拉粘的不常用手法表现出远山部分。而近树、民居等则以写实技法去完成。将二者自然地结合起来，以达到作者当时对景象的理解和感受。

宁静，安适，和谐，造型简洁。大块空白的背景前一位身着黑衣衫裙、体态匀称的姑娘，坐在黑色的长沙发上，前面一束淡红色的鲜花。一种单纯的均衡朴素的美。画面设色有限，黑是主色，黑色在水彩画中很不好使用，尤其是人物衣着与沙发上的图案，同一设色，同一图案，隐约中分清人与景的空间。整个画面构思简之不能再简了，是首特有装饰风格的无言诗。

图 13 卖花女 布朗







图14 鸡的饲料 安德鲁·魏斯

斑斑驳驳退了色的门窗，装着饲料的布袋，盛水的吊桶，木板地上的几颗散乱饲料。这些生活中常见的景象，易被题材构思者无意而忽视。而魏斯却带着朴素的乡土感情，不厌其烦，常将习以为常的如绳子、马具、竹篮、灯具、门窗作为水彩画题材。他的画面处理，用大块黑白灰对比，交错着干笔皴擦，再敷以基调色，画出古朴深沉不同质地的对象。

世人早已熟知的《克利斯蒂娜的世界》的作者、写实画家魏斯，是位极富有感性的画家，对待习以为常的事物、小角落、小道具，有瞬间突发性灵感，显露出他隐藏的意念。