

美術叢書 18

水墨畫法

人物、器物

作者・藤原楞山
主編・賴玉光



J
2

水墨畫法

人物、器物

美術叢書 ⑱

水墨畫法 人物、器物

原 著：藤原榜山

主 編：賴 玉 光

企 劃：本公司編輯群

出版者：大藏文化書業有限公司

發行人：洪 友 白

發行所：台中市崇德路一段536號2F

電 話：(04)23358933・23333363

郵 撥：023992217(大藏公司)

台北區總經銷／吳氏圖書公司

地址：台北市汀州路43號2F

電話：(02)3947172

行政院新聞局版台業字第 二八三九號

製 版：恒興製版公司 ☎ (04)2551179

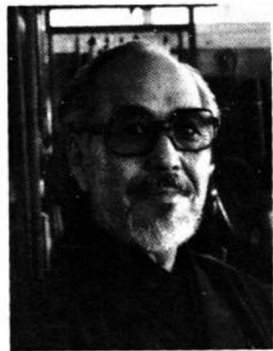
印 刷：哲興印刷公司 ☎ (04)2610892

裝 訂：日信裝訂廠 ☎ (04)2121170

初 版：一九八五・六・二十

版權所有／不准翻印 訂價一四〇元

本書如有印刷模糊、或裝訂排版錯誤，可退回更換。



藤原楞山

一九二〇年(大正九年)生於岡山縣倉敷市。六歲始從南宗派田能村竹田系，和浦上玉堂系的水墨畫。一九三八年(昭和十三年)在略有心得之後，便前往北平從齊白石老先生學畫。其後和國內各地的畫家親友，鑽研中國畫，是齊白石的三大弟子之一。對中國畫的用筆、用硯、用墨有獨到的見解，其技巧至今仍在中國深受重視。

HUYE 1178

彩色叢書

- ①傳說〈永田萌詩畫之一〉 88元
- ②心事〈永田萌詩畫之二〉 88元
- ③記憶〈永田萌詩畫之三〉 88元
- ④飛翔〈永田萌詩畫之四〉 88元
- ⑤童年〈中村都夢詩畫之一〉 88元
- ⑥初航〈中村都夢詩畫之二〉 88元
- ⑦沈默〈岩崎廣智詩畫之一〉 88元
- ⑧未知〈岩崎廣智詩畫之二〉 88元
- ⑨遠景〈升本猛詩畫〉 88元
- ⑩星屋〈今成敏夫詩畫〉 88元
- ⑪四季〈安野光雅詩畫〉 88元
- ⑫知音〈高見八重子詩畫〉 88元
- ⑬流浪〈葉祥明詩畫之一〉 88元
- ⑭鄉音〈葉祥明詩畫之二〉 88元
- ⑮印象〈駒宮錄郎詩畫〉 88元
- ⑯童話〈市川里美詩畫〉 88元

美術叢書

- ①中國水墨畫的畫法〈賴玉光主編〉140元
- ②中國花鳥畫的畫法〈賴玉光主編〉140元
- ③中國山水畫的畫法〈賴玉光主編〉140元
- ④中國人物畫的畫法〈賴玉光主編〉140元
- ⑤書道入門／楷書篇 85元
- ⑥書道入門／行書篇 85元
- ⑦書道入門／草書篇 85元
- ⑧書道入門／隸書篇 85元
- ⑨隸書千字文 85元
- ⑩四君子描法 140元
- ⑪水墨畫法／墨蘭〈藤原楞山著〉 140元
- ⑫水墨畫法／墨竹〈藤原楞山著〉 140元
- ⑬水墨畫法／墨梅〈藤原楞山著〉 140元
- ⑭水墨畫法／墨菊〈藤原楞山著〉 140元
- ⑮水墨畫法／花卉蔬果 140元
- ⑯水墨畫法／翎毛蟲魚 140元
- ⑰水墨畫法／山石、樹木、屋宇 140元
- ⑱水墨畫法／人物、器物 140元
- ⑲水墨畫法／冊頁、條幅 140元
- ⑳水墨畫法／總集篇 140元

攝影叢書

- ①攝影的廣告表現〈廖大為譯〉 360元
- ②大自然攝影〈廖大為譯〉 270元
- ③女性攝影術〈廖大為譯〉 270元
- ④特殊的攝影〈廖大為譯〉 270元
- ⑤瞬間的攝影〈廖大為譯〉 270元
- ⑥彩色攝影初步 295元
- ⑦彩色攝影指南 295元

生活叢書

- ①插花與生活〈I〉〈李琴芳著〉 350元
- ②插花與生活〈II〉〈李琴芳著〉 350元

水墨畫法 人物、器物

〔目次〕

風俗的源起

..... 6

人物畫的演變

..... 8

素描法

..... 12

素描法的墨技和筆法

..... 15

素描畫和瘦金體書法

..... 18

傳神和散點透視

..... 20

畫臉

..... 22

草擬素描的畫稿

..... 23

衣摺描的種種

..... 34

高古遊絲描

..... 36

鐵線描

..... 38

琴絲描

..... 40

柳葉描

..... 42

曹衣描

..... 44

行雲流水描

..... 46

釘頭鳳尾描

..... 48

棗核描

..... 50

馬蝗描

..... 52

折蘆描 54

橄欖描 56

戰筆描 58

蚯蚓描 60

蠖頭釘描 62

混描 64

枯柴描 66

竹葉描 68

帶魚描 70

琴弦描 71

軟筆遊絲描 72

減筆表現的必然性 73

依據書法寫描表現的起源 77

蠶頭描 78

書寫描 79

奇字描 80

渴筆書法描 81

渴筆破墨 82

瘦金體書法 83

楷書法 84

行書法與草書法 85

沒骨描	86
隸書法與行書法	87
渴筆淡染	88
輕筆重彩	89
重筆輕彩	90
寫生的重要性	91
中國畫的色彩	93
器的畫法	96
負歷史價值的器具	100
食器	102
容器·日常食器	103
備品	104
明清時代的器具	105
銅器	106
武裝·裝飾品	107
脚上穿的東西	108
武器	110
農具·日常用具	111
明清家具用品	113
小器具	114

文具・樂器	115
衣服	117
紋樣	121
人物畫的姿態	125

「風俗」的源起

「風俗」這一名詞是在前漢『孝經』一書首次出現的，在後來的『風俗通義』的序裏，才如下說明這個名詞的概念。所謂「風」是指天候的寒暖、河川的美醜、草木的剛柔等自然現象；所謂「俗」是指人類的旨趣意向。有生命的東西是依照它各自的狀態而生存，由於語言、行動互異，因此對於善惡的判斷、意向等也不一定，因此因為有必要使之成爲一定的秩序，隨著君王形成某種狀態，而把這種情形視作「俗」。依梁代的新論，「風」是「氣」，「俗」是「習」，大概「風俗」這個名詞就是這樣產生的。

中國漢民族已有五、六千年的文明，其原源是在黃河流域。傳說歷經燧人氏、伏羲氏、神農氏、太古帝王統治的中國，至黃帝時，在今日的西安附近統一建國。到了禹才建國號「夏」，夏滅亡後是「殷」，約於紀元前十世紀左右繼之以「周」。漢民族移居甘肅省、陝西省一帶之後，生活於其中歷經的兩千年，有關這期間的狀況，後漢『易繫辭傳』一書裏有詳細的記載。

在這本書裏記錄著利用弓矢狩獵、用木製耕器農耕，用網繩漁撈、用臼杵脫穀、用牛馬搬運，利用結繩表示文字，用棺槨墓葬等情形，『書經』的「禹貢」篇，記載太古的帝王沒有頭冠，黃帝時才開始用，大多數的百姓用笠帽。太古時代是穿獸皮和樹葉的衣服，用「裘」做成的皮衣則大約是在伏羲的時候。神農氏時逐漸織有麻布，到了黃帝時才備有衣裳、頭冠。

居室方面，太古時代是建造在樹上或地下，到了黃帝的時代才在地上建造房子，不論規模、構造都有很大的進展。

日常使用的器具方面，起初全部是石器。後由於燧人氏而發明金屬器，到了黃帝時代因爲會鑄造青銅器乃利用做食器、農具、武器等，也利用竹子、樹木等，製造簾子、梯子、屏風、臼杵等。堯時，創製火爐；夏時，創製磚、漆器；殷代時，也創製了熨斗、耳環、戒子等。

根據「漢書」的「地理志」，船是黃帝時才創製的；根據「淮南子」，船舵是從鳥的尾巴得到暗示加以考究出的，黃帝更加利用以創製出指南車（備置磁針的車子）。

另外，燧人氏時開始以火烹煮食物，漢代具備祭祀的形態，也有婚禮、喪葬儀式、舞蹈的音樂、遊戲、醫療、貨幣制度等。

簡單陳述了太古漢民族文明轉化的遺跡，從這種生活的場合產生出的各種文明是隨著時代的流轉，脈脈相連發展而來的。水墨畫的學習，也同樣地，如此推展到以人物、器物為主題。我個人認為對這種事情做某種程度的認識是很重要的事，故略為敘述以供參考。



清 來楚生 民歌刻石



人物畫的演變

「圖畫見聞誌」是宋代郭若虛所著述的書，在這本著作中對於古代到他生長時代的人物畫作了詳細的分析，是相當饒富趣味的書。

涉取物體形體形態叫做「象」，郭若虛對這個字再加上「人」字邊，就人物畫言相當於「像」的說法，並規定其內容。古代有很多作畫的人是隸屬於宮廷，因為是畫明君、名臣的肖像畫，所以這種說法可以說是非常適切的。但是，成為作畫對象的人物必須是德性高超者，為了表現其崇高德行，必須塑造這個人物某種特定的形態，因而在這張畫上必須附上名題。譬如，不是目前現有的梁·張僧繇畫的「問禮於孔子圖」、晉·戴逵畫的「烈女仁智圖」、唐·閻立德畫的「封禪圖」等，都是從「春秋」、「論語」、「孝經」等，擇出畫題的，即使是附上名題也只是取出每個人物作為畫構成的，並不太具有意義。可是雖然也有以車馬人物、不同民族等作為畫題的風俗畫，但初期的人物畫以這樣明確的目的而畫的情形大概確有其事。在圖畫上附以名題，叫做「名意」。

總之，畫人物畫時，應該依照這是怎麼樣的人物，而考慮到構圖及表現方法，關於這一點，郭若虛相當詳細地規定其內容。茲將內容概略敘說如下，首先必須將人物容貌的貴賤截然劃分來畫，並依據這個人物是哪個時代的人物，預先詳細地考證衣冠。同時，這個人如果是屬於「佛門」人物，就必須表現出其「善功方便」的神情；如果是帝王，就必須表現出不輕易為任何事物所改變的如「天日」（太陽）的氣度；是一位儒者，則必須表現出「忠信禮義」之風；是武者，則必須表現出「勇悍英烈」的容貌。所上場的人物雖形形色色，為了表現他們的特徵，對於畫這些人物的畫者的認識是很有必要的，郭若虛看了到宋代為止的人物畫而詳細規定其內容，也是考慮到希望強調表現作畫的重要性。

依郭若虛之見，畫人物，並不只是對象的表情，不但要畫他所穿的衣服，也必須特別注意每個人物姿勢的

適稱。前者是所謂「衣摺描」重視衣服皺摺的畫法（關於衣摺描，容後再敘），關於後者尤其要考慮到整個畫面人物姿勢的均衡，而詳細規定高、側、深、斜、卷、摺、飄、舉的狀態。此外也指出畫人物時，除了臉部外，身體的部分，分成從頭到胸，從胸到腰，從腰到腳三部分來畫較好，這叫做「三停」，如此我們就知道龍等之類的畫，也是根據這個方法作畫的。

以上是郭若虛藉到宋代為止的人物畫，詳細規定其表現所應該有的情態，整理出概略的說法，這些邏輯的確定是符合於他當時的時代，但其論述也未必能斷言可能援用於今日的一般論。可是很多人物畫，大多只特別表明人類的容貌，和這種表現有關的很多論述，我認為，就是現在也仍然繼續存在。尤其，畫人物畫時，不是只講求人物形態的相似，我認為倒不如應該留意安排重點於人物精神層面的表現。

此外，一談到中國畫的演變，就要提到北宋時期的黃筌和徐熙兩大潮流，這兩大流派對於人物畫的演變都有極大的影響，前者屬素描派，後者屬沒骨派，各自確立人物畫的表現方式。



東晉 顧愷之 洛神賦圖卷（部分）



隋 展子虔 游春圖卷（部分）



唐 閻立本 步輦圖卷（部分）

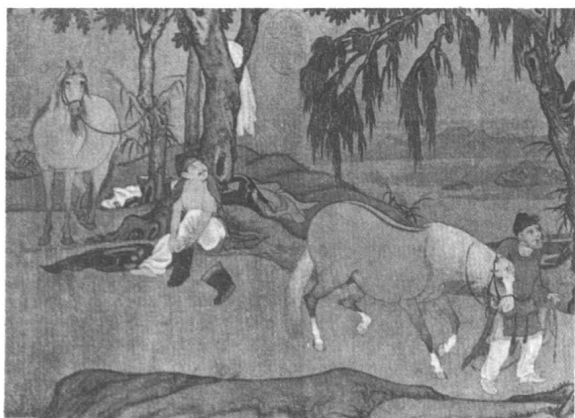


宋 元欵 燃灯授记释迦文图卷



明 唐寅 臨·韓熙載夜宴圖(部分)

元 趙孟頫 浴馬圖卷(部分)



五代 顧闳中 韓熙載夜宴圖(部分)



清 禹之鼎 女樂圖卷(部分)



素描法

在白色的紙上畫白色的圓，是畫白紙？還是畫白色的圓？這就如同「禪」般問答的問題一樣的。其答案是：不畫白紙也不畫圓，只是畫虛圓。就是說，用線表示圓的輪廓，這條當然是虛線。這條虛線明顯表示圓存在的同時，也同時明顯表示出紙的存在。這條線如果很生硬，畫出來的圓就很生硬；柔和的話，畫出來就是柔和的圓，線條很重則感覺圓很重；很輕的話，就會覺得圓很輕。尚且，把線畫得像絲般的細，圓看起來就像輝光般的細；很拙笨的話，看起來就只是一個石塊。像這樣用虛線在白紙上表現白色的圓，中國素描畫的原點就如同這樣的情形。最古代時有用線描表現的象形文字，也有用線描表現的繪畫，然後在這上面添加色彩，只因作為鈎勒填彩畫較為奪目而逐漸發展，後來由於除去這些色彩，乃開始轉移向水墨畫。

人物畫的表現當初也是屬鈎勒填彩畫，隨著唐、宋、元時代的推進，次第消除色彩，逐漸發展成為素描畫。畫山石時「皴法」佔著很重要的位置，而畫人物畫時，「衣褶描」則是很重要的技法，善於運用這種技法，可畫出衣料的質地。到了明末和皴法十八則一樣地也確立了衣褶十八描，被認定為人物畫的基礎技法，另一方面，視輪廓線為虛的，以和素描法對峙的形態而產生沒骨法，以作為南宗畫的技法而發達。但是皴法的沒骨法即使能相當適合於石頭形狀、質感的表現，在作人物表現時也會有技法上的界限。所以人物畫是以素描法為主體，而補助性地兼用沒骨法。