

15万病例验证 ☆ 15年研究结晶 一 举 公 开

掌纹医学 实用秘籍



云南晨霞掌纹医学
研究所所长

王晨霞 主编



掌纹医学 入门

王晨霞 著

新医学
主张

看病自己来：形象直观，不必烦恼的医科训练！
头痛、胃痛、癌症、糖尿病、高血压、家族病、疑难症……
防患未然，省时省钱，一切尽在掌纹中！



随书附赠光盘

总编辑:徐惟诚

社长:田胜立

图书在版编目(CIP)数据

掌纹医学入门/王晨霞编著,——北京:知识出版社,
2002.10

(掌纹医学实用秘籍)

ISBN 7-5015-3694-5

I.掌… II.王… III.掌诊—基本知识

IV.R241.29

中国版本图书馆 CIP 数据核字(2002)第 080679 号

责任编辑:李桂芳 于淑敏

封面设计:陈亭安

版式设计:陈静

知识出版社出版发行

(北京阜成门北大街17号 邮政编码:100037 电话:010-68318302)

<http://www.ecph.com.cn>

策划 北京普罗文化发展有限公司

制作 北京图文天地文化信息有限公司

印刷 北京冶金大业印刷有限公司

新华书店经销

开本:850毫米×1168毫米 1/32 印张:6 字数:39千字

2002年10月第1版 2002年10月第1次印刷

印数:1—15000

ISBN 7-5015-3694-5/R·148

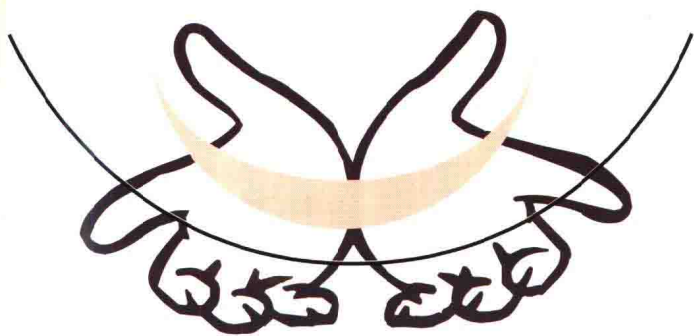
定价:27.50元

本书如有印装质量问题,可与出版社联系调换。

R241
5

掌纹医学入门

掌纹医学实用秘籍



王晨霞 著

知识出版社

前言

用掌纹诊断疾病的技术，在中国这块土地上 已为 15 万多患者服务了 15 年。每当这一诊断技术得到求诊者的赞同，每当看到被掌纹诊断出的疾病获得现代医疗检测手段的验证，我们更坚信这一诊断技术的科学性 更坚定了推广这一诊断技术的信心。

医学界正处于中 西医学认识论和方法论从对立走向统一 中、西医学理论和实践互相贴近和融合的时代。中国传统医学中先进的诊断和治疗技术 正在大跨步地走向世界，掌纹诊断技术也被越来越多的人所接受。我所这几年推出的《现代掌纹诊病》、《现代掌纹诊病图谱》等书 陆续被译为英文、西班牙文、日文 受到了各国各界人士的好评。

我们从 1987 年开始研究掌纹诊病技术 十余年来 为了调查中国人的掌纹规律 自费走遍了祖国的 32 个省、市、自治区 为了调查不同人种的掌纹规律 又自费到过亚欧非 30 多个国家和地区，收集了 15 万份手图 在中国云南昆明成立了云南晨霞掌纹医学研究所。十几年的漫长研究是艰苦的，但我们毕竟聚集了一批专业的掌纹医学研究人员和掌纹医学研究的爱好者，有了我们自己的掌纹医学网站 www.21ppm.com.cn。

我们于 1993 年出版了《现代掌纹诊病》一书，1999 年又出版了《现代掌纹诊病图谱》。出版第一本书时，我们对掌纹医学的研究刚刚起步 很多理论还不成熟。到写出版第二本书时 就有了丰富的临床经验和大量的科研数据，使掌纹医学的研究逐步严谨、科学地发展起来了。

在国内外讲学、办掌纹医学培训班的教学过程中 我们发现 掌纹医学要普及 除了要有严谨的学术著作外 还要有针对大众的科普读物。因为人们对掌纹诊病还知之甚少，疑问很多。所以，我们将这些年来在诊病和教学过程中病人和学员提的各种问题收集整理出来，尽量通俗易懂地给予解答。

在这套《掌纹医学实用秘籍》中，我们首次公布了精心珍藏的艾滋病 性病、吸毒等疾病的手图，加强了对妇幼常见病掌纹特点的发布，公布了我们多年来对癌症研究的成果。

为了便于读者深入研究 这套丛书除本书外均提供了经过掌纹诊断而又被现代检测仪器证实的 10 幅患者手图附于书后。当您确认已经掌握了书中提示的诊断技术 当您曾在亲朋好友中初露头角受到好评时 那么，不妨对这 10 位患者手图进行诊断。正确答案在我们研究所，我们将十分乐意帮您核对。

联系地址 云南省昆明市西山区鱼翅路 86-2 号 云南晨霞掌纹医学研究所。

邮编 650118 电话 (0871) 5422893 5399294。

欢迎您成为一名掌纹医学研究者。

云南晨霞掌纹医学研究所 王晨霞

2002 年 6 月 11 日于昆明

内容简介

《掌纹医学入门》分8章，共10
万字，精选手图383幅。

本书以精练的语言和问答的形式，将掌纹的生长与疾病的关系、掌纹的变化与人体的生理、病理关系作了全面的介绍。与作者早期出版的《现代掌纹诊病》、《现代掌纹诊病图谱》相比，有拾遗补漏之功。该书借助提问方式澄清了掌纹医学与民间关于掌纹的种种疑问，丰富了掌纹医学诊病的内容。实为发先人之所未发，创先人之所未创，是掌纹医学基础研究必不可少的读本。

还有一处应该提及的，该书是将十余年来为关心、支持、相信、怀疑这一掌纹诊病学科的人们所解答的种种提问编辑成册的。书中对大量的难觅的纹线，用图解的方式展示了十余年前提出掌纹诊断疾病关键的基本技术——关于14条线八种异常纹的识别图示。虽然在书中所展示的是不足2平方厘米的小小豆腐块，但很多从事掌纹研究的人也少见到，甚至有些纹生在自己手上，也不一定认识。

目录

前 言	2
内容简介	3
第一章 掌纹的生成	8
1 掌纹生成和手部神经系统有什么关系	10
2 掌纹生成和手部血液循环有什么关系	10
3 掌纹和经络穴位有什么关系	11
4 手指的形态和疾病有关吗	14
5 掌纹的生成变化和什么因素有关	25
6 病理纹是怎样长出来的	26
7 人体的酸碱度是手上的酸碱区吗	27
8 掌部分出交感神经区和副交感神经区有什么临床意义	29
9 如何调整手上的交感神经区和副交感神经区	30
第二章 掌纹诊病的基本常识	32
1 指纹和掌纹都可以作为诊断疾病的依据吗	34
2 沉、浮、消、长的掌纹变化有什么临床意义	34
3 怎样看待没有临床症状的病理纹	36
4 看掌纹时左右手各代表着什么	36
5 掌纹诊病时为什么还要看耳朵、面部、舌苔	37
6 看掌纹时需要看指甲吗	37
7 除掌纹外还有哪些体表特征与疾病有关	38
8 怎样在手掌上定方位	39
9 掌纹和掌色在诊断疾病时哪个重要	39
10 看掌纹需要练气功吗	39
11 掌纹诊病和西医西药能结合吗	40
12 掌纹诊病怎样和中医中药结合	41
13 掌纹诊病容易学吗	43

14	怎样收集掌纹	54
15	掌纹变化要多长时间	55
16	手背纹为什么不能看病	60
17	脚掌上的纹能看病吗	61
18	脸上的纹能看病吗	61

第三章 手

1	手大提示什么	64
2	手指和手掌的比例与疾病有关吗	64
3	手小提示什么	65
4	手胖是有病吗	65
5	手很瘦是什么病	67
6	手很软是病吗	67
7	手很硬是病吗	69
8	手发亮提示什么	70
9	手很红正常吗	71
10	手很白是病吗	75
11	手上有青筋浮起提示什么	79
12	手掌上的纹线很多说明什么	80
13	手掌上的纹很少说明什么	82
14	两只手上的掌纹不一样说明什么	83

第四章 掌纹掌线

1	1线很长提示什么	86
2	1线分裂成两段提示什么	88
3	2线很长提示什么	89
4	2线尾部分叉提示什么	90
5	2线平直提示什么	91
6	2线有断裂提示什么	92
7	3线有断裂提示什么	94
8	3线出现方格形样纹提示什么	96

9	能从手上判断出生病的年龄吗	98
10	3线变浅、不清晰提示什么疾病	99
11	2线和3线的起点相连或不相连，与疾病有关吗	99
12	4线很深提示什么	102
13	潜加健提示什么	104
14	5线上的岛形样纹和什么病有关	104
15	手上有很多6线提示什么	105
16	手上有很多米字状纹应该预防什么病	107
17	手上有很多十字状纹应该预防什么病	109
18	手上有方格形样纹应该预防什么病	112
19	手上有岛形样纹应该预防什么病	113
20	手上有羽毛形样纹应该预防什么病	115
21	手上出现伞形样纹应该预防什么病	117
22	掌纹多少与人的智商高低有关吗	118
23	为什么说有通贯掌的人打人会很痛	118

第五章 掌部八卦区位纹线

1	手掌八卦图和掌纹诊病有什么关系	124
2	震位很平软提示什么	125
3	震位上有异常纹提示什么	126
4	巽位隆起或塌陷提示什么	128
5	巽位有异常纹提示什么	130
6	离位有米字状纹提示什么	132
7	坤位有杂乱的纹线提示什么	134
8	坤位下有叶状的岛形样纹提示什么	136
9	艮位有很多井字状纹提示什么	137
10	艮位松软塌陷提示什么	138
11	坎位有米字状纹提示什么	139
12	坎位有岛形样纹提示什么	140
13	坎位有深深的一条横线穿过提示什么	141
14	坎位有三角形样纹提示什么	143

15	坎位下的手腕线断裂提示什么	146
16	兑位有杂乱纹提示什么	148
17	乾位有几条横线提示什么	152

第六章 别让算命先生吓着

1	应该怎样看待手相算命	156
2	怎样看待相书中的“富贵纹”	156
3	怎样看待相书中的“棺材纹”	158
4	怎样看待相书中的“上吊纹”	159
5	怎样看待相书中的“金钱纹”	160

第七章 常见症状掌纹诊断

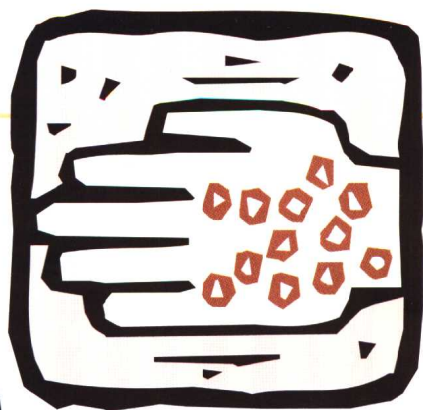
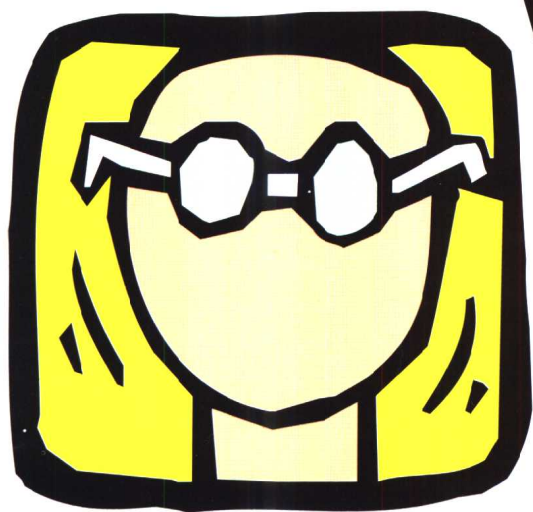
1	头痛反复发作掌纹会怎样	164
2	胃痛反复发作掌纹会怎样	166
3	经常腰痛掌纹会有什么变化	169
4	月经痛掌纹会怎样变化	172
5	腹痛从掌纹上怎样分辨病因	175
6	背痛掌纹会有什么变化	176
7	胸痛掌纹会有什么变化	179
8	从掌纹上能看出过敏体质吗	184

第八章 掌纹与遗传病

1	掌纹遗传吗	188
2	掌纹上能看出长辈患癌症会影响孩子吗	191
3	掌纹上能看出长辈患高血压会遗传给孩子吗	193
4	掌纹上能看出长辈患糖尿病会影响孩子吗	194

掌纹的生成

- 1 掌纹生成和手部神经系统有什么关系
- 2 掌纹生成和手部血液循环有什么关系
- 3 掌纹和经络穴位有什么关系
- 4 手指的形态和疾病有关吗
- 5 掌纹的生成变化和什么因素有关
- 6 病理纹是怎样长出来的
- 7 人体的酸碱度是手上的酸碱区吗
- 8 掌部分出交感神经区和副交感神经区有什么临床意义
- 9 如何调整手上的交感神经区和副交感神经区



1. 掌纹生成和手部神经系统有什么关系

掌纹生成和手部神经系统发育是有关的。手掌是末梢神经的集中区，手的神经反应直接传到大脑，大脑的指令也可以直接迅速的传达到手上。手与脑之间有着精密的协调功能，手的活动直接调动着脑的思维反应。手掌是

末梢神经触觉的集中区，手掌皮肤的敏感度较高，它对冷热、软硬、干湿、涩滑的感觉比任何部位都细微。这种丰富的末梢神经活动，对掌纹的生成变化也有着不可低估的作用。

2. 掌纹生成和手部血液循环有什么关系

掌纹生成和手部微循环关系密切。手部微循环丰富密集，大量人体生物电信息和非生物电信息都在手部聚集。手掌纹理是由微血管和微循环控制的，由于供血和微循环调节不同而发生形状的变化。如果微循环畅通，皮肤得到充分的濡养，掌纹就会显示出协调均匀的色泽；如果微循环受阻，局部濡养失调，掌纹就会萎缩，局部就会塌陷。当细胞的分解和代谢受到影响，手部就会出现局部的隆起和塌陷，掌纹就会生长和消退。这样，凹与凸之

间形成了新的皮肤沟脊，纹理就生成了。

掌纹的颜色和微循环的关系密切。当微循环中二氧化碳过高时，纹色就会因缺氧变得青暗。当微循环受阻时，纹色就会变白。掌纹的颜色改变，对掌纹诊断有极大的帮助。很多疾病当人还没有感觉到病痛或不适时，微循环就开始改变了。掌纹诊病能通过观察手掌部纹色的这种表现及早地发现潜伏病灶。如：当末梢血液中脂肪含量过高时，多余的脂肪颗粒就会被送到手掌上堆

积形成丘。而这时人体往往尚未感觉到血脂高的症状。可是掌纹已经有变化。抓住这个变化，及早调整血脂，就可以起到保健作用。这也体现了掌纹医学研究的

重要价值。正是由于掌纹和微循环有着密切的关联，我们非常重视在治疗方面开发能够改善微循环的药物。

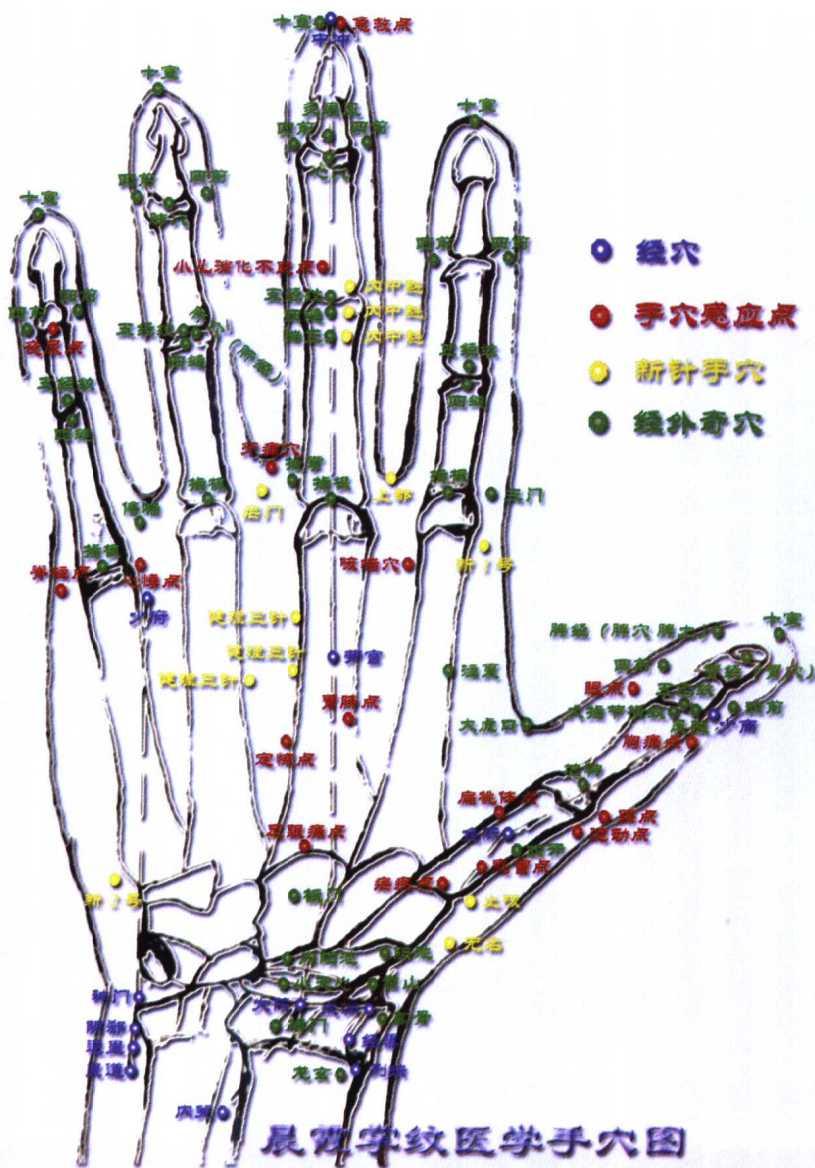
3. 掌纹和经络穴位有什么关系

尽管掌纹不是按照经络穴位来分布走行的，但是，手是经络循行的集中区，手上有6条经络通过，所以不能排除经络穴位对掌纹的影响。如心经、小肠经、心包经、三焦经都是以心脏为终点，中指、无名指、小指都与心脏有着密切的联系。

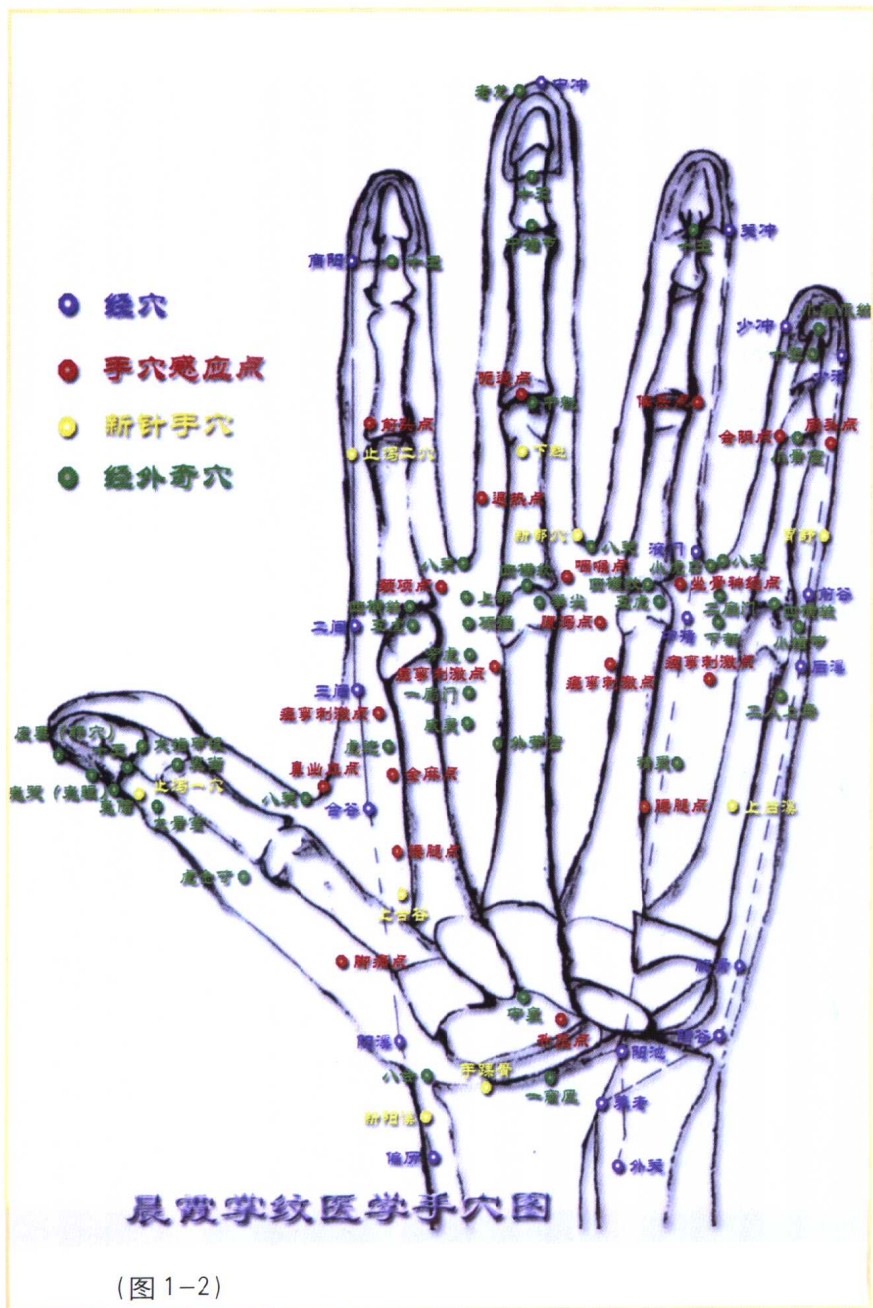
很多文献记载，手上有75个穴位，47个反射区。还有人统计过，手上共有334个穴位，并且有14条气脉通贯。我们经多年临床实践，从手上找出374个穴位，其中经穴64，手穴感应点74，新针手穴42，经外奇穴194。并将其绘制成可供研究参考、且目前在印刷品中尚属惟一可见的手穴图奉献给读者，也望得到真挚诚恳的批评指正（图1-1、图1-2）。

大量的手穴实验和研究发现，手与头部有相似的生物电特性：从表皮电位看，由躯干到头部呈递增势态，头顶部最高。从臂到手也呈现同样的势态，手心电位仅次于头部。这一现象提示手部集中着大量的人体信息，手掌是我们由表识里判断健康的窗口。

研究掌纹和经络穴位的关系，是一个新的课题。在疾病状态下，掌纹是怎样变化，能否通过对经络穴位的调整，达到改变掌纹尤其是病理纹生成规律的目的，也是掌纹医学的研究目的。



(图 1-1)



(图 1-2)

4. 手指的形态和疾病有关吗

不仅掌纹和疾病有关,手的形态、手指与手掌的比例等同样与疾病有关。手指为人体的远端,也是血液回流的起点之一。中医自古就认为,五指能反映五脏六腑的盛衰。临床上我们发现了手指的形态改变与疾病有着密切的联系,观察手指的变化来判断疾病,是掌纹诊病的不可缺少的步骤之一。

● 拇指与疾病

拇指与先天头脑发育有关,

可体现意志力。一般以长而健壮为佳。

① 拇指肿胀如鼓槌状,多易患先天性心脏病或支气管扩张等胸部疾病。

② 拇指节较短,过于坚硬,不易弯曲,多见于高血压、头痛、心脏病及中风患者。

③ 拇指过于薄弱再有弯曲现象,易出现神经衰弱、头痛失眠、纳差等症状(图1-2.1)。

④ 拇指一二节散乱多纹,指节纹散乱不清,易患头部疾病(图1-2.2)。



(图1-2.1)

⑥ 拇指第一节较短且过于坚硬,不易弯曲,易患中风、头痛及心脏疾病(图1-2.3)。

心理学家发现,拇指过于粗壮,则脾气暴躁;拇指过于薄弱,则柔弱胆小。

