

初级中学课本

中国历史

ZHONGGUO LISHI

第二册

人民教育出版社



初级中学课本

中国历史

第二册

编者 王剑英 王宏志

历史地图编绘者 王剑英

审订者 邱汉生

*

人民教育出版社出版

北京出版社重印

北京市新华书店发行

北京印刷一厂印刷

*

1982年6月第1版 1985年1月第3次印刷

书号：K7012·0381 定价：0.42元

说 明

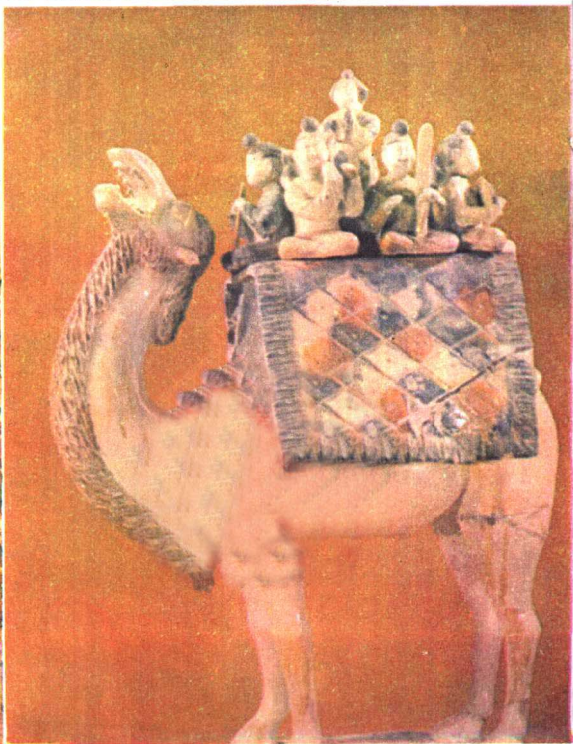
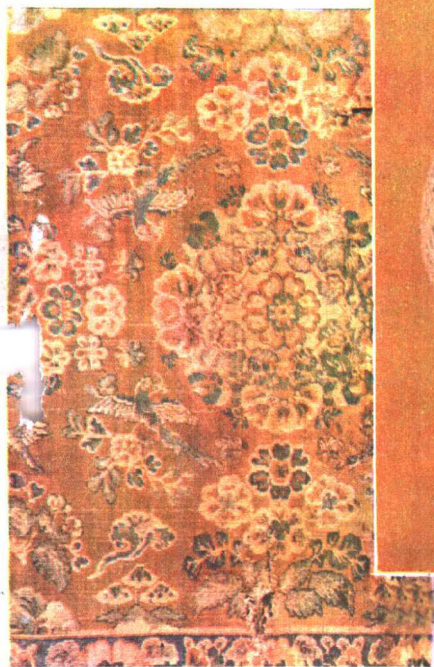
这册初级中学课本《中国历史》第二册，是在全日制十年制学校课本《中国历史》第二册（试用本）的基础上修订而成的。当时，参加第二册试用本编写工作的，还有吴雁南、陈梧桐等同志，对他们的辛勤劳动，在此表示感谢。

期限表

日期前



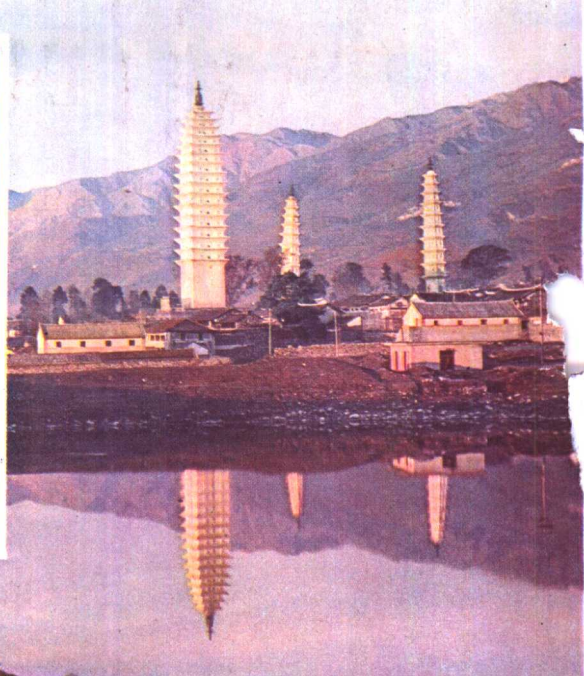
唐代花鸟纹锦



唐三彩骆驼载乐俑



敦煌飞天



崇圣寺三塔



岳飞像



宋孩儿枕



成吉思汗陵

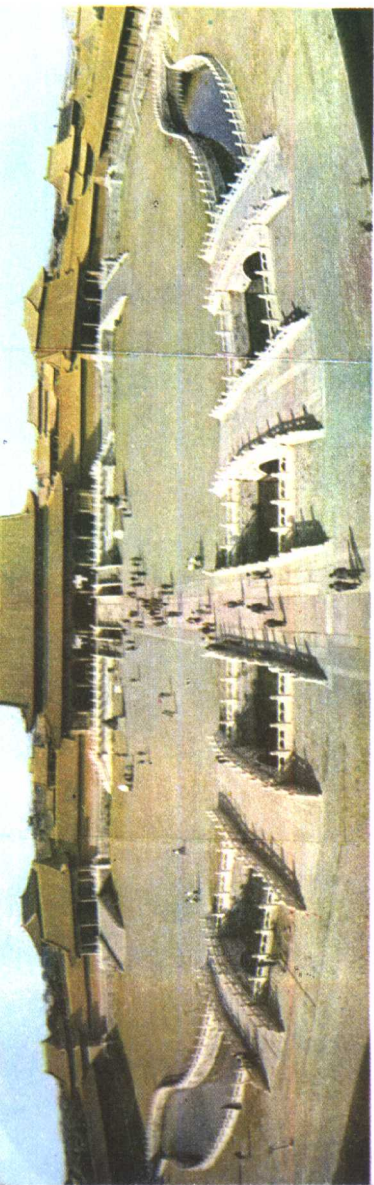


顺治会见五世达赖图



明五彩龙纹六棱罐

明皇极门，今故宫太和门



明长城·八达岭



赤壁楼

目 录

第三编 封建社会(续)

封建社会的繁荣——隋、唐

第一章 隋的统一和隋末农民战争	1
第二章 唐朝前期的繁盛	3
第一节 从贞观之治到开元盛世	3
第二节 唐朝社会经济的繁荣	11
第三节 唐朝的民族关系	17
第四节 唐朝的对外关系	25
第三章 唐朝的衰落和唐末农民战争	31
第一节 唐朝的衰落	31
第二节 唐末农民战争	33
第四章 隋唐时期的文化	38

民族融合的进一步加强和封建经济的

继续发展——五代、辽、宋、夏、金、元

第一章 北宋和辽、夏、金的关系	47
第一节 北宋的政治和经济	47
第二节 辽、西夏和北宋的关系	53
第三节 北宋时期的农民起义和政治改革	61
第四节 金和北宋的关系	65
第二章 南宋和金的对峙	69
第一节 南宋军民的抗金斗争	69
第二节 南宋的阶级斗争和南北方经济的发展	72

第三章 元朝的统治	76
第一节 元朝的统一	76
第二节 元朝的社会经济和社会矛盾	82
第三节 元末农民战争	86
第四章 宋元时期的文化	91

统一的多民族国家的巩固和封建制度渐趋 衰落——明、清(鸦片战争以前)

第一章 明朝的政治、经济和对外关系	99
第一节 明朝前期的经济和政治	99
第二节 明朝的对外关系	107
第三节 明朝中后期的资本主义萌芽	114
第二章 明末农民战争和清军入关	119
第三章 清朝前期的统治	128
第一节 清朝前期的经济	128
第二节 收复台湾和抗击沙俄对黑龙江流域的侵略	131
第三节 清朝巩固统一的多民族国家的斗争	136
第四节 清朝前期各族人民的反抗斗争	143
第四章 明清时期的文化	147
中国历史纪年表(隋到清鸦片战争以前)	154
中国历史大事年表(古代部分下)	155

封建社会的繁荣——隋、唐

第一章 隋的统一和隋末农民战争

隋的统一 在南北朝对峙的时期，广大人民渴望实现全国的统一。北方民族的大融合，江南经济的发展，为统一创造了条件。581年，北周的外戚杨坚夺取政权，建立隋朝，定都长安。杨坚就是隋文帝。589年，隋灭陈，结束长期分裂的局面，重新统一了全国。全国统一以后，社会秩序安定下来，南北的经济文化得到了交流。

隋政府继续实行北魏以来的均田制。隋文帝把服役的年龄由十八岁推迟到二十一岁。还规定，五十岁以上的农民可以交纳一定数量的绢，代替徭役，叫作“庸”。这样，农民就可以有较多的时间从事生产。

在短短二十多年的时间里，隋朝的耕地面积大量增加，农作物的产量有了提高。隋政府征收的粮食和布帛，堆满了官府的仓库。长安、洛阳一带的官仓里储藏的粮食，多的达到千万石，少的也不下数百万石。手工业有了新的发展。造船技术达到很高的水平，能造

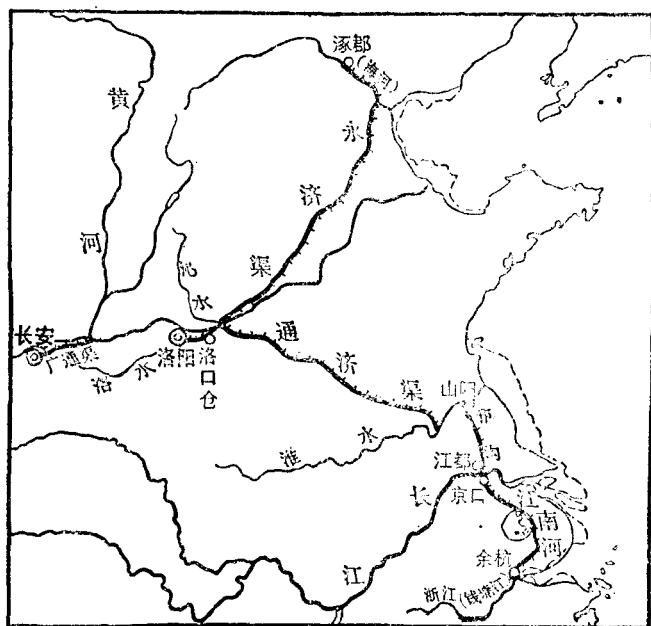
宏伟的战舰，舰上起五层楼，可以容纳八百人。商业也很发达。隋炀帝的时候，政府把全国富商数万家迁到东都洛阳，洛阳商业盛极一时。封建经济呈现繁荣的局面。

大运河的开凿 为了加强南北的交通，巩固隋朝对全国的统治。605年，隋炀帝下令开凿一条贯通南北的大运河。先后征发的民工有二百多万人。隋朝的大运河，分为永济渠、通济渠、邗(hán 寒)沟和江南河^①四段，全长四千多里，以洛阳为中心，东北通到涿郡，东南通到余杭。它连接了海河、黄河、淮河、长江和钱塘江五大河流，经过河北、山东、河南、安徽、江苏和浙江的广大地区，成为南北交通的大动脉。大运河的开凿，对南北经济的交流起了很大的作用。

隋朝时候，内地同边境的经济联系加强了。隋炀帝三次派人去台湾，又派人去西域。长安和洛阳有不少西域商人，他们受到隋朝政府的优厚待遇。

隋炀帝的暴政 隋炀帝奢侈腐化，滥用民力。他即位的第一年，就每月役使二百万人营建东都洛阳，修造华丽的宫殿和花园。他征集各地的奇材异石，叫人运到洛阳。有的大木，一根要用两千人搬运，运到洛

① 永济渠，从沁水入河处通到涿郡；通济渠，从洛阳通到盱眙(xūyí 须宜)入淮；邗沟，从山阳通到江都；江南河，从京口通到余杭。



隋朝的运河

长安	隋都城，今陕西西安	江都	今江苏扬州
洛阳	今河南洛阳	京口	今江苏镇江
涿郡	今北京	余杭	今浙江杭州
盱眙	今江苏盱眙东北	洛口仓	又称兴洛仓，在今河南
山阳	今江苏淮安	巩县东	

阳，要费几十万个人工。隋炀帝三次坐大龙舟通过运河到江都巡游。随行的船只几千艘，首尾相望，绵延二百多里。沿路州县，都必须供应最精美的食物。

隋炀帝发动了对高丽的战争。出兵以前，他征调

大批工匠在山东东莱海口大规模造船。工匠被迫在水里不分昼夜地劳作，腰部以下都生了蛆(qū 屈)，死亡的有十分之三、四。他还征发江淮以南的民工和船只，把洛口仓等大粮仓的粮食运到涿郡，船只前后相继，长达一千多里。奔走在路上的民工和兵士，经常有几十万人。很多人倒毙在路上。

612年，隋军一百多万人分海、陆两路向高丽进攻，被打得大败。接着，隋炀帝又发动两次对高丽的战争，都失败了。

无止境的徭役和兵役，迫使千千万万的农民离开家乡，大量的田地荒芜了。广大的农民无法生活，只得吃树皮、树叶，甚至发生了人吃人的惨剧。

隋末农民战争 隋炀帝的残暴统治，激起了农民的无比愤恨。611年，就是隋炀帝进攻高丽的前一年，山东长白山农民在王薄领导下发动起义。王薄作了一首《无向辽东浪死歌》，号召农民参加起义军，不要去辽东送死。起义军屡次打败隋军，队伍发展到几万人。

长白山农民起义以后，全国各地农民纷纷响应，规模较大的起义达几十处之多。起义军攻占城池，处死官吏，打击士族，得到广大农民的热烈拥护。在同隋军战斗的过程中，起义军逐渐汇合成几个强大的集团。其中主要的有翟(zhái 宅)让、李密领导的瓦岗军，还有窦建德领导的河北起义军和杜伏威领导的江淮起义军。



隋末农民战争形势

东莱 今山东掖(yè)县

荥阳 今河南

长白山 今山东邹平南

太原 今山西太原西南

瓦岗 寨名, 今河南滑县南

瓦岗军在河南瓦岗起义, 截击隋政府的船只, 夺取船上的粮食和布帛, 供给军用。616年, 瓦岗军打到荥阳, 隋炀帝派大将张须陀(tuó 沓)带兵镇压。翟让、李密带领起义军在荥阳北大海寺设下埋伏, 大败隋军, 杀死了张须陀。第二年, 瓦岗军攻占隋军的大粮仓兴



瓦岗军开仓散粮

洛仓，把粮食散发给农民。老百姓扶老携幼，前来分取粮食，个个喜笑颜开。接着，瓦岗军在洛阳附近歼灭隋军几万人，缴获大量军需品。瓦岗军的队伍迅速发展到了几十万人，控制了黄河以南和淮河以北的许多州县。他们发布文告，历数隋炀帝奢侈荒淫、残害人民的罪行，号召广大人民起来推翻隋朝的统治。瓦岗军屡次打败隋军，大大削弱了隋的统治。

随着瓦岗军力量的发展壮大，起义军内部的矛盾也逐渐发展。后来李密杀害了翟让，夺取了瓦岗军的全部领导权力。农民军的内部斗争削弱了瓦岗军的战斗力。

617年，隋末农民大起义进入高潮。瓦岗军和河

北起义军、江淮起义军控制了大片地区。隋军只能困守在长安、洛阳、江都等几个大城市里，隋政权摇摇欲坠。618年，隋炀帝在江都被部将杀死。腐朽残暴的隋政权在农民革命的大风暴中覆灭了。

当农民起义蓬勃发展的时候，隋朝的太原留守^①李渊乘机起兵，攻占长安。618年，李渊称帝，建立唐朝，定都长安。李渊就是唐高祖。唐高祖同他的儿子李世民镇压了农民起义军，又消灭了各地割据的势力，统一了全国。

习 题

1. ____年，北周的外戚____夺取政权，建立隋朝，定都____。____年，隋重新统一全国。
2. ____年，隋朝太原留守____，建立唐朝，定都____。
3. 隋末农民大起义的几个强大集团主要有：翟让、李密领导的____军，竇建德领导的____军，杜伏威领导的____军。
4. 隋末农民战争爆发的原因是什么？

① 太原留守，太原地区的军事、行政长官。

第二章 唐朝前期的繁盛

第一节 从贞观之治到开元盛世

贞观之治 626年，唐高祖把帝位传给李世民。李世民即唐太宗(626年—649年在位)。

唐太宗和他的大臣们常常回忆隋亡的情景，警惕重蹈隋炀帝的覆辙。唐太宗引用古人的话说：“君，舟也；人，水也。水能载舟，亦能覆舟。”他认为，皇帝要勤于政事，大臣要廉洁奉公，政府要轻徭薄赋，使农民能够生产有时，衣食有余。这样，统治才能够巩固。

唐太宗善于用人。不少农民起义的领导人、隋朝的官员和兄弟民族的将领，都受到唐太宗的重用。他又善于纳谏。他对大臣说：“皇帝要知道自己的错误，必须有忠臣给他指出来。隋炀帝不听规劝，结果亡了



唐太宗