

金良浚 主编

世界之旅 旅之界世
巴西

Brasil

旅游教育出版社

世界之旅

巴西

Brazil

金良浚 主编

旅游教育出版社

· 北 京 ·

图书在版编目(CIP)数据

巴西/金良浚主编. —北京:旅游教育出版社,2003. 1
(世界之旅)

ISBN 7-5637-1096-5

I. 巴… II. 金… III. 旅游指南-巴西 IV. K977.79

中国版本图书馆 CIP 数据核字(2002)第 087071 号

世界之旅

巴西

金良浚 主编

出版单位	旅游教育出版社
地 址	北京市朝阳区定福庄南里 1 号
邮 编	100024
发行电话	(010)65778403 65728372
传 真	65767462
E-mail	tepx@fm365.com
印刷单位	河北省三河市文化局灵山红旗印刷厂
经销单位	新华书店
开 本	787 × 1092 1/32
印 张	7
字 数	146 千字
版 次	2003 年 1 月第 1 版
印 次	2003 年 1 月第 1 次印刷
印 数	1—5000 册
定 价	12.00 元

(图书如有装订差错请与发行部联系)

前 言

巴西位于南美洲，幅员辽阔，资源丰富，是一个发展潜力很大的第三世界国家。对于中国人来说，这是一个比较熟悉又有一些神秘的国家。巴西人的足球水平之高世界闻名，中国观众经常可从电视屏幕上看到巴西足球队的身影。巴西一年一度的狂欢节被称为世界级的庆典活动，每年2月中下旬，中国人总能在国内电视节目中看到巴西狂欢节桑巴舞大游行的短暂镜头。

巴西还有一些可称为世界之最和最具有神秘感的东西：巴西伊瓜苏瀑布雄伟壮丽，是世界三大瀑布之一；巴西的亚马孙地区有世界上最大的热带森林，野生动物和植物之多被称为世界最大的生物宝库；居住在亚马孙地区的一些印第安人部落，至今还过着最原始的部落生活；伊泰普水电站的规模和大坝的雄伟壮观，在我国长江三峡水电站工程未竣工之前，为世界最大的水电站和世界最宏伟的工程之一；圣保罗包括卫星城镇有人口1600万，是世界最大城市之一；里约热内卢是世界著名的旅游城市；新建的首都巴西利亚，城市设计独特，建筑新颖，堪称世界建筑史的奇迹，被誉为“世界建筑博览会”；库里蒂巴的城市建设与环境保护，成为当代世界城市的楷模；海滨城市萨尔瓦多有2万幢建筑的历史超过250年，被列入世界遗产名录；巴西的海滩之多、之美在世界上也不多见。

巴西是一个主要由欧洲、非洲移民及土著印第安人组成的国家。在长达500年的历史进程中，不同民族的文化相互交融，形成了当今丰富多彩、独具特色的文化。作为世界上一个重要的旅游国家，巴西丰富的自然景观和民俗风情，一直吸引着各国游客。

中巴两国虽然相隔遥远，但两国人民之间的友谊源

远流长。190多年前,就有一批中国的茶农来巴西种植茶叶。在里约热内卢的国家森林公园里,人们可以看到一座建于那个时期的、象征巴中人民友谊的纪念性建筑——中国亭。现在,巴西的华人、华侨已达20万人。中国和巴西自1974年建交以来,随着两国政治、经贸和文化等领域友好合作的不断发展,来巴西访问、考察的中国人越来越多。今后,将会有更多的中国人来巴西旅游。

2001年2月下旬,《世界之旅》丛书的主编金良浚先生只身来巴西观光考察。我在巴西利亚的一家旅馆见到他时,他已考察了巴西的5个城市和伊瓜苏瀑布等地。巴西是金先生考察、观光的第40个国家,除了少数是外国大学邀请资助以外,大多是自费出国考察、观光的。金先生克服了语言、生活、经济等方面的很多困难,搜集了大量资料和图片。金先生主编的《世界之旅》丛书,对我国人民了解世界,为中国人到各个国家旅游观光提供了有益的帮助。他个人和旅游教育出版社做了一件很有意义的事情。

为了把巴西美丽的自然风光和闻名于世的风俗民情介绍给中国读者,金先生主编了《巴西》这本比较实用的书,相信该书能为来巴西旅游、考察、访问的中国人带来很大的方便。

中国驻巴西大使馆
文化参赞 王振茂
2001年10月15日

目 录

概况

- 2 国名、国旗与国花
- 3 地理位置
- 5 气候
- 6 发展简史
- 8 人口、民族与宗教
- 14 语言文字
- 15 政治体制
- 16 行政区划
- 18 经济现状
- 23 旅游资源

旅游城市与景点

- 27 里约热内卢
- 31 旅游导览
- 42 旅行指南
- 48 圣保罗
- 53 旅游导览
- 63 旅行指南



- | | |
|-----|------------|
| 70 | 巴西利亚 |
| 74 | 旅游导览 |
| 81 | 旅行指南 |
| 84 | 萨尔瓦多 |
| 87 | 旅游导览 |
| 92 | 旅行指南 |
| 95 | 马瑙斯 |
| 98 | 旅游导览 |
| 99 | 旅行指南 |
| 101 | 贝伦 |
| 102 | 旅游导览 |
| 103 | 旅行指南 |
| 106 | 亚马孙河游览 |
| 108 | 旅行指南 |
| 109 | 累西腓 |
| 110 | 旅行指南 |
| 112 | 库里蒂巴 |
| 115 | 旅行指南 |
| 117 | 奥罗普雷托(黑金城) |
| 119 | 旅行指南 |
| 121 | 伊瓜苏瀑布 |
| 124 | 旅行指南 |
| 126 | 伊泰普水电站大坝 |
| 128 | 旅行指南 |
| 129 | 石头城 |

旅游路线与行程建议

- | | |
|-----|---------|
| 131 | 巴西 8 日游 |
|-----|---------|



131 巴西 11 日游

132 巴西 14 日游

风俗民情

134 民族性格特点

134 姓名与称呼

135 社交礼仪

138 服装服饰

139 禁忌

141 民族习俗

143 成人习俗

144 婚姻习俗

148 丧葬习俗

149 节日风俗

152 巴西狂欢节

娱乐休闲

159 电影

160 戏剧

161 音乐

164 桑巴舞

165 夜生活

165 体育

住宿



饮食

- 173 饮食习俗
- 174 地区饮食
- 175 风味食品
- 177 饮食场所

购物

- 180 特色商品
- 181 购物场所

交通

- 184 出入境交通
- 184 境内交通
- 188 城市交通

旅行生活指南

- 192 旅游季节
- 192 旅行准备
- 193 时差
- 193 节日假日
- 194 营业办公时间
- 194 货币银行
- 196 通讯邮电



- 198 医疗卫生
198 小费
199 电视媒体
201 旅游咨询
202 实用电话
203 大使馆地址
204 日常交际语

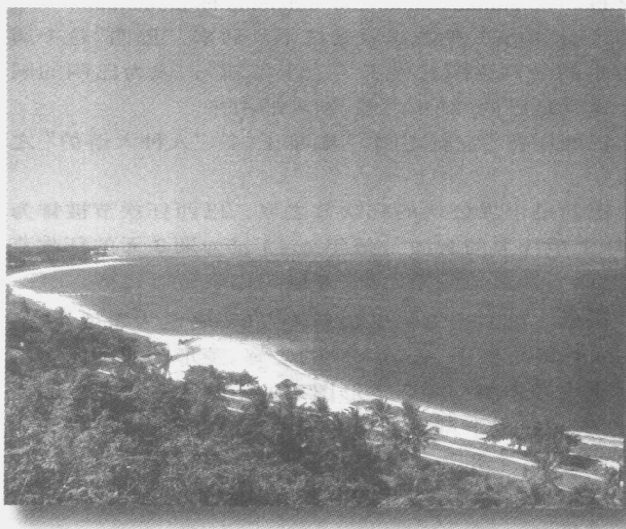
签证与出入境

- 209 旅游签证
209 商务签证
210 探亲签证
211 出入境检查

后记



概 况



国名、国旗与国花

国名 巴西联邦共和国 (The Federation Republic of Brazil), 简称巴西 (Brazil), 巴西的葡萄牙文为 Brasil。首都巴西利亚。

公元 1500 年 3 月, 葡萄牙航海家佩德罗·卡布拉尔率领一支船队登上了巴西的土地, 把他们发现的地方称为“圣十字地”。后来, 他们在这里发现了一种名贵的红木, 它纹路细密、坚固耐用, 是制作高级家具和造船的优质材料, 可以百年不烂, 葡萄牙殖民者称它为“巴西”木, 葡萄牙语“Brasil”的意思就是红木。后来, “巴西”这个属于树木的名称逐渐替代了“圣十字地”, 成为巴西的国名。这就是巴西“红木之国”国名的由来。

巴西还有“宝石之国”“咖啡王国”“人种大熔炉”之称。

巴西是世界公认的狂欢节之乡, 巴西狂欢节被誉为“地球上最伟大的表演”。每年 2~3 月为期 3 天的狂欢节里, 巴西人狂热地跳桑巴舞, 并进行化装游行比赛。

国旗 巴西国旗的形状为长方形, 底色为绿色, 中间有一黄色菱形图案, 表示太阳的光辉。菱形图案的四个角点与旗边的距离相等。菱形图案的中间是一个蓝色的天球仪, 天球仪的下部象征南半球的天空, 上有 27 颗星, 代表巴西的 26 个州和 1 个联邦区。缠绕在球体上的是一条白色的飘带, 它穿过南十字星座, 白带上印有葡萄牙文“秩序与进步”。

这面国旗是 1889 年成立的巴西联邦共和国政府确定的, 一直沿用至今。国旗中的绿色象征大地, 黄色象征矿藏和资源。巴西属南半球, 与这块大地相对应的天空上有南十字星座, 巴西人爱用南十字星座作为自己国家的象征。

“秩序与进步”是孔德的名言。1889 年 11 月 17 日,

以本雅明·康斯坦特为首的一批实证主义者，举着写有这句名言的旗帜参加了游行。后来巴西联邦共和国政府把“秩序与进步”写在了巴西国旗上。

国花 巴西的国花是卡特兰花。这种花附生于悬崖、高树上，有“空中之花”的美称。它色泽艳丽，一般为白色、紫色，花型较大，深受巴西人民的喜爱。巴西人视卡特兰为坚强刚毅的象征，也视为友谊的象征，每当贵宾来访时，都要献上一束色彩艳丽的卡特兰花。

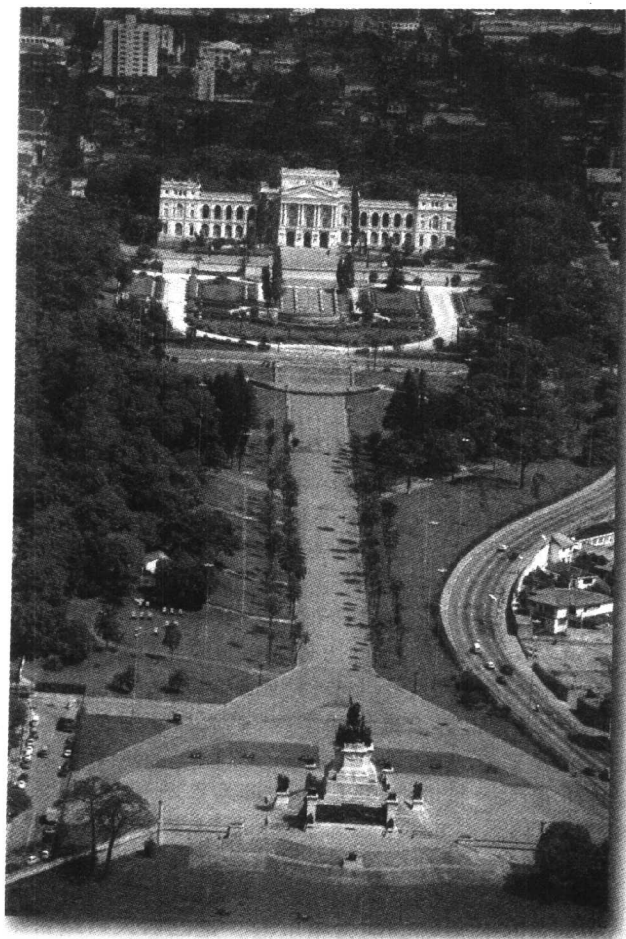
地理位置

巴西位于南美大陆东部和中部，东濒大西洋，北面与法属圭亚那、苏里南、圭亚那、委内瑞拉、哥伦比亚等国接壤，西面和南面与秘鲁、玻利维亚、巴拉圭、阿根廷和乌拉圭等国相邻。

巴西面积为 851.19 万平方公里，占南美洲总面积的 47.3%，雄踞南美各国之首，仅次于俄罗斯、加拿大、中国和美国，居世界第五位，被誉为“南美巨人”。巴西的海岸线长达 7408 公里，有很多美丽的海滩，海上交通也很便利。

巴西地势较平坦，几乎全部是平原和低缓的高原。巴西大体可分 5 个地区：北部边界地区，是圭亚那高原，这里的内布利纳峰海拔 3014 米，是巴西的最高峰。北部的亚马孙平原，是世界上最大的平原，是亚马孙河及支流所形成的冲积平原，约占全国面积的 1/3，亚马孙平原上还有世界上最大的热带森林。巴西中部为巴西高原，也称中央高原，地势南高北低，起伏平缓，面积占巴西国土的一半。西南部巴拉圭盆地为沼泽地带，是巴拉圭河的上游地区。巴西沿海有宽约 50~100 公里的狭长平原，从巴西北部沿海的贝伦到南部的阿雷格里港，是巴西人口最密集的地区，经济发达。

巴西是世界上河流较多的国家，有亚马孙河、圣弗兰



西斯科河和巴拉那河三大河系。亚马孙河全长 6885 公里,发源于秘鲁安第斯山东麓,主河道和主要支流流经南美 8 个国家,其中 3615 公里流经巴西。亚马孙河是世界上最长的河流,也是水流量最大、流域面积最广的河流,巴西人自豪地称之为“河海”。亚马孙河的河床深宽、平坦,流速很缓,适宜航运。亚马孙河最后经过巴西的贝伦注入大西洋,河口的年平均流量为每秒 22 万立方米。亚马孙河口的海潮,每逢涨潮时气势磅礴,是世界自然奇观之一。

圣弗兰西斯科河是巴西境内另一条较长的河流,全长 3160 公里,被称为巴西的“团结河”,是巴西东北部地区的主要航道和农业灌溉水源。巴拉那河的特点是落差大,多急流瀑布,水力资源丰富,在这条河上建有世界著名的伊泰普水电站。

气候

巴西大部分领土位于赤道与南回归线之间,是南半球国家,季节同中国正相反。巴西四季的时间是:春季为 9 月 22 日至 12 月 21 日,夏季为 12 月 22 日至 3 月 21 日,秋季为 3 月 22 日至 6 月 21 日,冬季为 6 月 22 日至 9 月 21 日。

巴西的大部分地区处于热带,只有最南部地区处亚热带,气温从南向北逐渐上升。由于幅员辽阔,北方与南方、沿海与内地、高原山区与平原低地的气候各有特点。

亚马孙平原,年平均气温 $27^{\circ}\text{C} \sim 29^{\circ}\text{C}$,最高气温不超过 36°C ,季节温差较小。最热的东北部,5 月至 11 月的气温常在 38°C 以上,季节温差较大。在大西洋沿岸,从累西腓到里约热内卢,气温一般在 $23^{\circ}\text{C} \sim 27^{\circ}\text{C}$ 之间。在内陆高地,气温较低,一般在 $18^{\circ}\text{C} \sim 21^{\circ}\text{C}$ 之间。在南部亚热带地区,平均温度为 $16^{\circ}\text{C} \sim 20^{\circ}\text{C}$,一些地势高的地方平均温度只有 10°C 。

巴西因海拔高度、海风与南极气流的影响,60%人口居住的地区气候并不炎热,像圣保罗、巴西利亚等高原城市,年平均气温为19℃,气候宜人。沿海的里约热内卢、萨尔瓦多和累西腓比较热一些,但因常年季风不断,天气也很凉爽。巴西南部的阿雷格里港和库里蒂巴,夏季气温为21℃~32℃,冬天的气温可低至0℃以下,偶有降霜、降雪。

巴西大部分地区的年降雨量在1000~1500毫米之间,降雨多集中在夏季,即12月至次年3月之间。各地的降雨量很不均匀,降雨量最多的是贝伦附近的亚马孙河入海口地区和亚马孙河上游地区,年降雨量达2000毫米以上。亚马孙地区,只有8月~10月是少雨季节。最干旱的是占全国总面积10%的东北部地区,全年大部分时间缺雨。

发展简史

据考古发现,早在3~4万年前,印第安人就已在这里定居,主要是图皮瓜拉尼、阿拉瓦克和加勒比族等印第安人部落。在16世纪葡萄牙殖民者到来之前,巴西境内有印第安人约300万,主要从事渔猎和少量的农业生产,种植木薯和烟草,基本上处于原始公社制的社会阶段。巴西和整个美洲大陆一样,历史上长期不为外界所知晓。

1500年4月22日,葡萄牙航海家佩德罗·卡布拉尔率领13艘大帆船,在巴西沿海登陆,他将这块大陆称为“圣十字地”,并宣布这些土地为葡萄牙的领地。

1530年,葡萄牙王室开始对巴西实行有计划的殖民开拓。1534年,将巴西分为13个管区,分封给葡萄牙的贵族、朝臣并实行世袭制。葡萄牙殖民统治者对巴西印第安人的统治和掠夺,使得大批土著居民逃亡。葡萄牙殖民统治者从1538年开始贩卖非洲黑奴,从16世纪到19世纪20年代,从非洲运入巴西的黑奴达114万。

从1549年起，葡萄牙王室在巴西的萨尔瓦多设立总督府，第一任总督为托梅·德索萨。因法国的入侵，1807年11月29日葡萄牙国王唐·若奥及1.5万名王室、贵族人士，乘40艘船从葡萄牙逃到巴西。1815年12月，唐·若奥宣布成立“葡萄牙、巴西和阿尔加尔弗联合王国”，形式上给予巴西同葡萄牙同样的地位。1820年，唐·若奥国王回到葡萄牙的里斯本，由其王子佩德罗留在巴西任摄政王。

佩德罗在巴西人民运动的推动下，经过同葡萄牙王室的几次抗争，于1822年9月7日宣布巴西独立，建立巴西帝国，这一天成为巴西的独立日与国庆节。1822年10月12日，佩德罗任巴西皇帝，称为佩德罗一世。1824年3月，巴西的第一部宪法生效，宣布巴西为君主立宪制国家。1825年8月29日，葡萄牙被迫承认巴西独立。巴西的独立促进了国内经济的发展。

1889年11月15日，丰塞卡元帅发动军事政变，推翻君主制，废黜了佩德罗二世，成立巴西联邦共和国，丰塞卡就任总统。1891年2月24日，通过宪法将国名改为巴西合众国。君主制被推翻，使巴西进入了一个新的历史阶段。

1891年，丰塞卡总统被迫辞职。以后的几届总统都是咖啡集团的代表，没有进行社会经济改革，巴西的经济发展缓慢。1930年10月，畜牧主家庭出身的、很有才华的瓦加斯发动政变，出任巴西总统，积极实行巴西民族经济发展政策，使巴西的经济发生重大变化，奠定了巴西工业的基础。

第二次世界大战期间，巴西向德国和意大利正式宣战。1945年12月，杜特拉就任巴西总统。1946年9月，颁布了巴西新宪法；经济上，在继续推行工业化进程的同时，实行自由化的关税政策，促进了经济改革。

1956年1月，社会民主党领袖库比契克就任巴西总统，采取了一系列发展经济的措施，使巴西经济出现第一