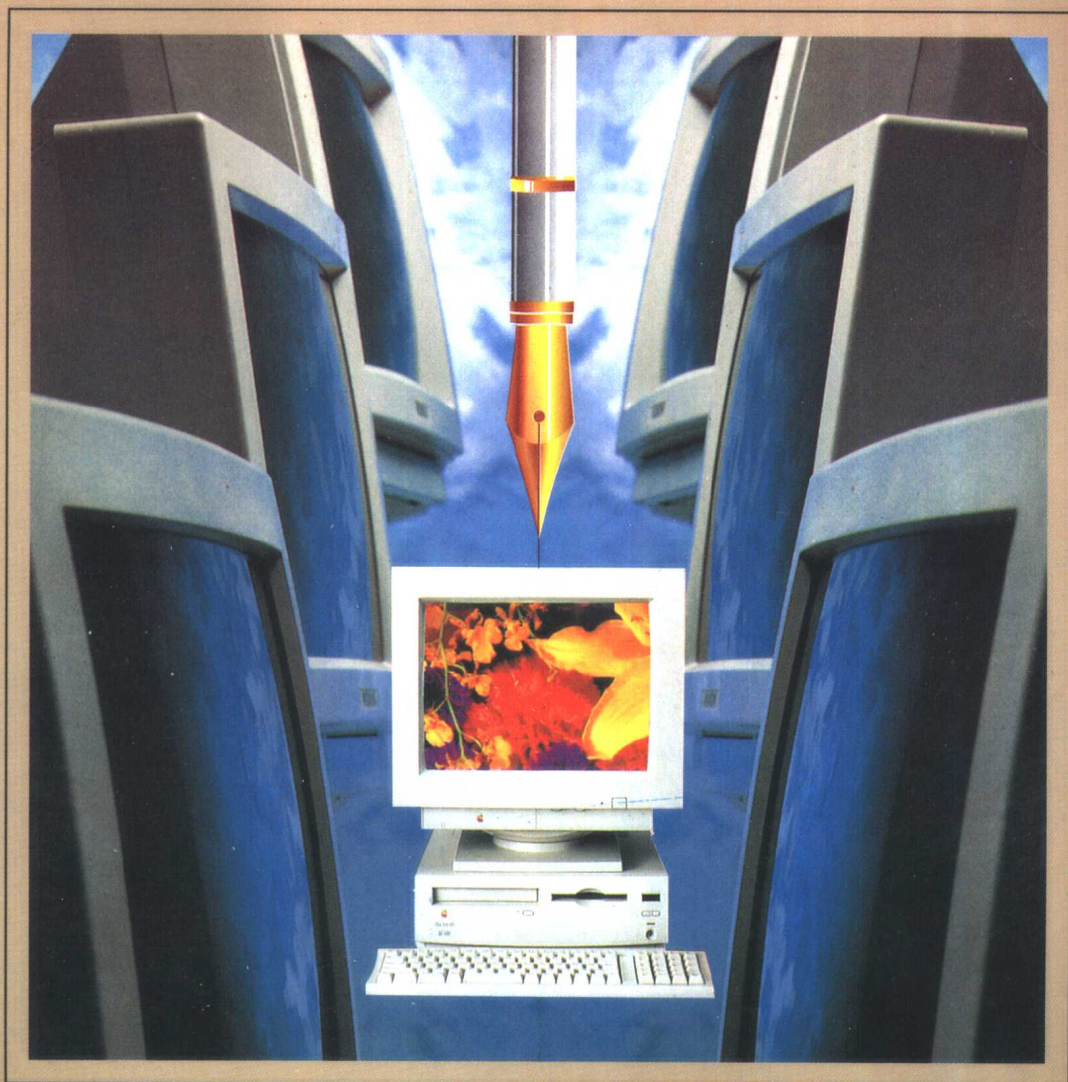


个人电脑实用丛书

# 最新电脑写作与编辑软件 WORD 使用指导

王路敬 王小凤 编著



中国标准出版社

国家技术监督局信息与计算机应用办公室推荐的优选教材

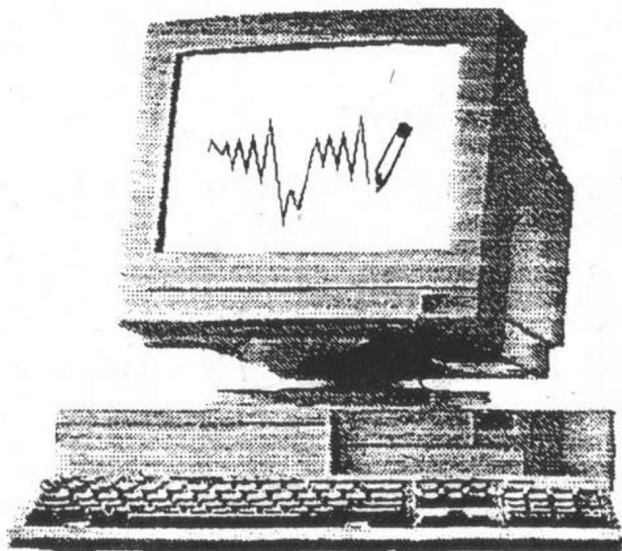
57012

个人电脑实用丛书

# 最新电脑写作与编辑软件 WORD 使用指导

北京无线电工业学校  
图书馆藏书

王路敬 王小凤 编著  
金积善 审校



中国标准出版社



200374754

103100/07

10-16/07

## 内 容 提 要

WORD 是在中文 Windows 环境下运行的新一代文字处理软件。它图文并茂,功能强大。真正做到所见即所得、自在直观的排版、英文拼写检查和灵活的选择方式等等,代表了当前文字处理软件的最高水平。

本书以 WORD 6.0 中文版为基础,从基本操作入手,以文件的整个编辑过程为脉络,详细讲解了 WORD 所提供的多种多样的功能。并将编者使用该软件的经验、体会和技巧贯穿于全书的各章节。

本书可供职业作者、责任编辑、教师、档案、文秘工作者,以及一切从事电脑写作的个人电脑用户使用。

### 图书在版编目(CIP)数据

最新电脑写作与编辑软件 WORD 使用指导/王路敬,王小凤编著. -北京:中国标准出版社,1996.3

(个人电脑实用丛书)  
ISBN 7-5066-1216-X

I. 最… II. ①王… ②王… III. 汉字信息处理-文本编辑程序-使用-经验 IV. TP316

中国版本图书馆 CIP 数据核字(96)第 00896 号

版权专有 不得翻印

中国标准出版社出版(北京复兴门外三里河北街 16 号) 邮政编码:100045 电 话:8522112  
中国标准出版社秦皇岛印刷厂印刷 新华书店北京发行所发行 各地新华书店经售

开本 787×1092 1/16 印张 9 字数 212 千字 1996 年 5 月第一版 1996 年 5 月第一次印刷

印数 1—5 000 定价 19.00 元

## 《个人电脑实用丛书》编审委员会

---

顾 问    王 选    王轼铮    许志平

策 划    韩玉彬

主 编    王路敬

主 审    金积善

副主编    陆 达    谭笑间    杨庚生

编 委    (以姓氏笔划为序)

王 钰    王小凤    文 华

石 海    许智明    李 奕

李春华    闵令超    陈宝明

杨观宇    武文楼    赵励民

段泽敏    欧阳鹏



# 序

当今的社会已进入计算机加网络的信息时代。在我国,电脑不仅已广泛应用于机关、学校、厂矿、科研机构、文艺体育部门等一切社会团体,而且,个人电脑正迅速地进入寻常百姓家,成为家用电器的一个新成员。人们普遍感觉到,不会使用电脑就要落伍,就难于适应今天的工作和生活。

近两年来,个人电脑市场持续升温,家用电脑用户也随之迅猛增多。多媒体和通信技术的发展,更起到了推波助澜的作用,使个人电脑应用锦上添花。目前,在数百万个人电脑用户中,已初步熟悉电脑使用的占其绝大多数。他们迫切需要一套指导性书籍,以解决在电脑使用中所遇到的实际问题。他们希望这些书籍选材精良、内容优化,讲述深入浅出、简单明了,有详细的实例分析和丰富的应用经验与技巧。他们还希望这些书籍能兼有工具书的作用,有较长时期的使用和保存价值。

中国标准出版社组编出版的《个人电脑实用丛书》正是为满足这些用户的上述需求而编写的。丛书的编审作者,或是电脑教学专家或是多年从事个人电脑科研与维修的科技工作者,他们都有丰富的电脑应用经验。本丛书共有七个分册,内容相互独立,每个分册介绍一种当前最新、最流行、最实用的电脑软件或技术。各分册概况如下。

《个人电脑的选购组装与维护》:重点介绍用户自己如何选购散件组装 486、586 个人电脑系统,以及如何排除电脑常见故障。本书的特色是,数据翔实、图文并茂。

《最新磁盘操作系统 MS-DOS 应用指导》:重点介绍 MS-DOS 6.22 的新命令、新功能;所有基本命令和功能程序的使用方法与技巧;计算机病毒检测与清除等。

《中文 Windows 3.1 基本操作与应用入门》:重点介绍 Windows 的基本操作和程序管理器、控制面板、书写器、画笔、附属应用程序使用方法。本书有专门章节以问答方式介绍使用技巧和经验。

《中文数据库管理系统 FoxPro 的使用与程序设计》:重点介绍 FoxPro 的基本操作与程序设计方法。本书的特色是,有完整、实用的管理系统开发实例分析供读者直接引用或举一反三参考使用,详细

介绍了自动编程工具软件的使用方法,使用户的编程效率大大提高。

《个人电脑多媒体应用指导》:重点介绍用户个人如何将现有PC机升档为MPC(多媒体个人电脑),光盘与光盘驱动器的使用,以及如何在个人应用(办公室或家庭)条件下制作图文并茂、绘声绘色的多媒体节目,以及制作多媒体节目的经验体会。

《最新电脑写作与编辑软件WORD使用指导》:重点介绍使用WORD完成文章的建立、编辑、校对与打印。本书的特色是,详细地介绍了如何制表和怎样将插图编排在文章所需处,即实现图文混排。

《电脑排版实用技术与工艺》:重点介绍如何在个人或家庭应用条件下,多快好省地现实专业排版。以北大方正图书排版系统为基础,详细讲解如何处理正文、目录、页码、书眉、标题、表格、公式和插图等。本书的特色是,有排小说、排科技图书的经验介绍;有激光印字机与激光照排机的使用方法、维护经验介绍。

《个人电脑实用丛书》实用性很强,从选材、编写、印刷、装帧等来看,都堪称电脑图书的精品。本丛书可作为办公自动化、家庭事务处理与娱乐、科研、生产、教学、行政事务管理、新闻出版、法律金融等一切领域个人电脑用户的自学用书和电脑应用培训班的基本教材。国家技术监督局信息与计算机应用办公室决定将本丛书作为优选教材向全国用户推荐,并定为本局系统的计算机培训教材。广大读者将从本丛书中受益匪浅。以上文字,代为丛书作序。

最后,衷心祝愿本丛书的读者在电脑应用的领域中硕果累累。

中国科学院院士  
中国工程院院士  
第三世界科学院院士  
北京大学计算机研究所所长、教授

王选

1996年元月于北京



## 编者的话

---

随着电脑的日益普及和应用的不断深入,如何使用好电脑,发挥它的最大效用,是用户非常关心的事情。而用好一台电脑非常关键的问题,就是软件应用水平的高低,这不仅体现在软件本身的功能是否符合需要,具有一流的水准,而且体现在用户使用这些软件的情况。提高用户对软件的使用水平,也正是编写本书的目的。

众所周知,微软公司推出的 WINDOWS 图形窗口式多任务操作系统及其基于这操作系统基础上的各种应用软件畅销世界,覆盖了大多数的电脑。WINDOWS 及其应用软件具有窗口式操作,界面精美直观,图形处理简单易行,操作简便易学的共同特点。其中 WORD 字处理软件更是具有强大的文字处理功能,是办公必备的优秀编辑软件。自 WORD 推出后,倍受欢迎,版本不断更新。进入中国市场后,又推出了适合国人使用习惯的中文版本。最新中文版本是 WORD 6.0。

编者根据本人在多次举办的中文 WORD 6.0 使用培训班上的授课讲稿,并吸收了学员使用该软件的经验、要求,编写了《最新电脑写作与编辑软件 WORD 使用指导》一书,以便使更多的人掌握该软件的使用。本书以 WORD 6.0 中文版为基础,以指导使用为最终目的,既讲解了 WORD 所提供的窗口式工作环境,又从基本操作入手,以文件的整个编辑过程为脉络,详细讲解如何学会及灵活使用 WORD 所提供的多种多样的功能。既使用户对 WORD 有一个全局式概貌的了解,以指导大家理解书中内容,又帮助读者掌握基本操作。本书的重要特点是可操作性强,对 WORD 中基本和重要的功能都作了详尽的操作步骤说明,并将编者使用该软件的经验、体会、方法和技巧贯穿于全书的各章节,以便大家阅读后既达到会用的目的也能灵活操作。

全书一共十二章:第一章中文 WORD 6.0 的安装与启动;第二章 WORD 的工作环境;第三章文件操作;第四章文字编辑;第五章版式设计;第六章文字校对;第七章显示模式;第八章制作表格;第九章图形处理功能;第十章打印文件;第十一章多窗口操作;第十二章合

并文件。

当然,由于水平有限,书中难免会出现不当之处,肯请大家阅读后不吝赐教,批评指正。

1996年1月



# 目 录

---

<b>第一章 中文 WORD 6.0 的安装与启动</b> .....	1
一、WORD 功能概述 .....	1
二、中文 WORD 6.0 的安装 .....	1
三、中文 WORD 6.0 的启动 .....	7
<b>第二章 WORD 的工作环境</b> .....	10
一、WORD 窗口的基本结构 .....	10
二、命令与对话框 .....	14
三、鼠标的使用及光标的变化 .....	18
<b>第三章 文件操作</b> .....	21
一、建立新文件 .....	21
二、保存文件 .....	23
三、打开文件 .....	27
四、关闭文件和退出 WORD .....	29
<b>第四章 文字编辑</b> .....	31
一、基本操作 .....	31
二、编辑操作 .....	35
<b>第五章 版式设计</b> .....	42
一、字符的格式设置 .....	42
二、段落格式排版 .....	46
三、页面设置 .....	51

<b>第六章 文字校对</b> .....	63
一、文字拼写及语法检查 .....	63
二、查找和替换文本 .....	65
<b>第七章 显示模式</b> .....	70
一、三种基本视图 .....	70
二、主控文档 .....	75
三、全屏显示与缩放 .....	78
<b>第八章 制作表格</b> .....	80
一、建立表格 .....	80
二、输入字符 .....	82
三、调整表格 .....	82
四、编辑表格 .....	86
五、表格自动套用格式 .....	88
六、表格相关图 .....	89
<b>第九章 图形处理功能</b> .....	90
一、修饰文字 .....	90
二、图形处理 .....	97
<b>第十章 打印文件</b> .....	109
一、文件设置 .....	109

二、打印预览 .....	110
三、打印机设置 .....	112
四、打印文件 .....	114

## 第十一章 多窗口操作 .....

一、WORD 下的窗口 .....	117
二、打开多个窗口 .....	119
三、切换、重排、缩小和关闭窗口 .....	121
四、文件间的操作 .....	123

## 第十二章 合并文件 .....

一、合并文件的含义 .....	124
二、邮件合并 .....	125

# 第一章 中文 WORD 6.0 的安装与启动

## 一、WORD 功能概述

Microsoft Word for Windows 中文版(简称中文 WORD 6.0)是在中文 Windows 环境下运行的新一代文字处理软件。它以强大的编辑能力,丰富的菜单命令,完善的文字图形处理功能以及友好的窗口用户界面,为操作者提供了极好的工作环境和手段。

与以往的字处理软件相比,WORD 软件不仅具有更强大的编辑排版功能,可以提供各种方便快捷的操作。而且它的表格处理方式简单易行,使操作者摆脱了使用以往字处理软件时遇到的制表难的困境,并且在 WORD 中可以直接根据已有表格生成直方图、饼图、折线图。在这些丰富的功能中最值得一提的,也是较之 DOS 环境下或 Windows 环境下其它字处理软件最有特色的,是 WORD 对图形图像的处理功能及多栏排版图文混排功能,真正满足了操作者对文件同时进行图文处理的要求,以及崭新的打印预览功能,达到“所见即所得”的效果,为操作者提供了预先查看打印效果的便利,从而可以节省纸张,提高打印效率。另外,WORD 还提供了强大的编辑接口,极大地方便了开发者的二次开发。

中文 WORD 在原来英文版基础上增加了中文处理能力,满足了处理中文的要求,并且随着新版本的推出,功能更趋丰富、完善。中文 WORD 6.0 是 94 年底推出的最新版本。它涵盖了以往版本的功能,并且增加了新的功能,界面也更加灵巧、美观。本书就是以中文 WORD 6.0 为基础、以 WORD 的基本功能为主线,介绍 WORD 的各种功能,以使用户在较短的时间内掌握 WORD 的工作特点,并且能够熟练地使用它。

下面,本书从安装中文 WORD 6.0 开始讲起。

## 二、中文 WORD 6.0 的安装

中文 WORD 6.0 商品软件是装在 12 张软磁盘上的(1.2M 或 1.44M 高密软盘)。在使用中文 WORD 6.0 工作之前,首先应该使用 WORD 软件的安装程序将商品盘上的内容安装在计算机硬盘上,只有在硬盘上 WORD 才能运行。下面介绍中文 WORD 6.0 的安装环境和安装方法。

### 1. 安装环境

#### (1) 硬件环境

微处理器(CPU): Intel 386 以上, IBM 系列兼容机。

内存: WORD 程序的基本功能要求 4M 内存(最好是 8M)。

硬盘: 需要 40M 以上硬盘。

软盘驱动器: 需有一个 1.2M 或 1.44M 容量的软盘驱动器(本书中简称“软驱”)。

显示卡: VGA 标准, 或其它与中文 Windows 3.1 兼容的图形卡(最好使用 256 色以上的彩色显示器图标显示卡)。

鼠标器: Microsoft 或 IBM PS/2 或与之兼容的鼠标器(以下简称鼠标)。

打印机: 兼容于 Windows 3.1 的各种打印机。

## (2) 软件环境

DOS 版本: MS-DOS 3.1 以上版本(建议使用 MS-DOS 5.0 以上版本)。

Windows 版本: 中文 Windows 3.1 以上版本。

## 2. 安装前准备

中文 WORD 6.0 需在中文 Windows 环境下进行安装, 所以在安装之前, 应该检查机器内是否已安装好中文 Windows 3.1。

安装前还应检查硬盘是否有足够的空间供安装程序及以后 WORD 程序运行时使用。中文 WORD 6.0 需要至少 40M 硬盘空间。

建议配备鼠标, 这将为安装和使用中文 WORD 6.0 提供很大的便利。

## 3. 安装过程

① 进入中文 Windows 3.1 环境的方法是在系统提示符下键入:

C: \>WIN <回车>

中文 Windows 被启动, 进入 Windows 画面

② 将中文 WORD 6.0 系统 1 号盘插入驱动器中, 并关上驱动器的门。

插入前应检查写保护是否打开。因为安装程序要求第一张盘的写保护应该是打开的。

③ 可以用下面三种方法之一开始安装 WORD:

a. 下拉出 Windows 的“程序管理器”窗口的菜单栏的“文件”选择项, 方法是用鼠标单击“文件”选择项, 出现如图 1.1 所示的下拉菜单。

然后选择“运行...”命令, 方法是用鼠标单击“运行...”项出现“运行”对话框, 在对话框内键入 WORD 安装程序的全名, 假设安装盘放在 B 驱动器中, 则键入如图 1.2 所示的文件名。

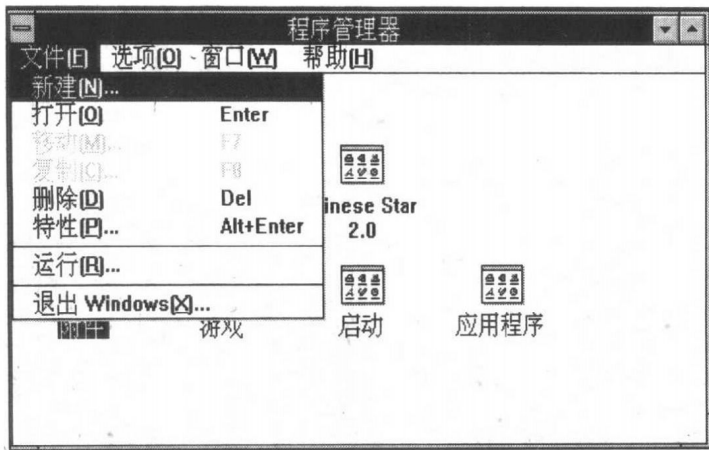


图1.1 程序管理器及文件菜单

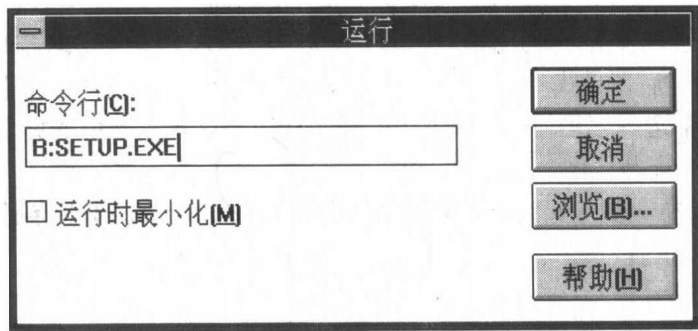


图1.2 “运行”对话框

键入后按回车键，或单击“确定”键，系统开始执行安装程序。

b. 进入中文 Windows 画面后，从“程序管理器”中打开主群组窗口，然后用鼠标双击“文件管理器”，见图 1.3。

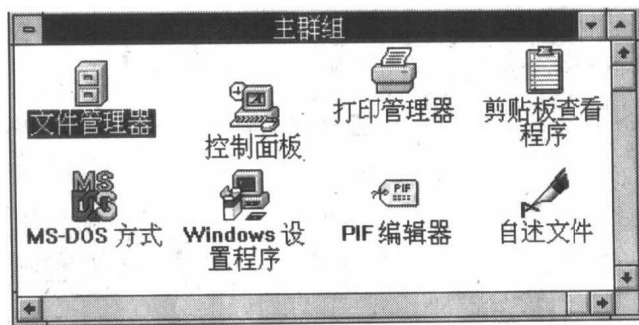


图 1.3 主群组窗口

打开文件管理器，在文件管理器中选择菜单栏的“文件”选择项，如图 1.4 所示。



图1.4 文件管理器窗口及文件菜单

选择“运行..”命令，后面的操作与第一种方法相同。

c. 进入文件管理器后，用鼠标单击文件管理器中代表“B”驱动器的符号，等窗口中出现 B 盘上的内容后，寻找“SETUP.EXE”文件，找到后，用鼠标单击该文件名，然后从“文件”选项中选择“运行...”命令运行安装程序，或者直接用鼠标双击该文件名，系统会自动执行这个安装程序。

④ 执行安装命令后，安装程序开始检查系统配置，如满足安装条件则开始顺次安装 WORD 软件的 12 张盘。

安装屏幕解释：

a. 在安装过程中，将提示用户 WORD 安装到的路径，如图 1.5 所示。

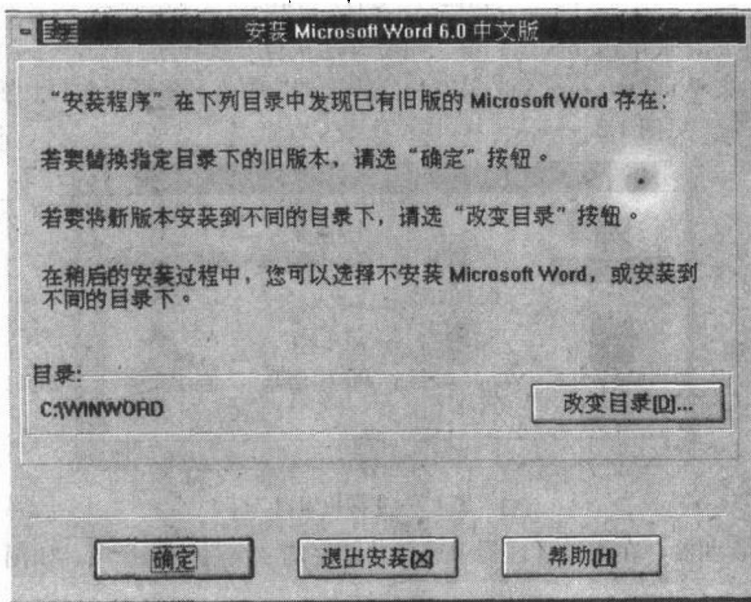


图 1.5 中文 WORD 6.0 安装程序画面(一)

系统默认将WORD 6.0安装到C盘的“WINWORD”子目录中，如果想改变安装路径，可以按“改变目录[D]...”按钮来改变。

b. 系统安装过程开始前，会出现如下窗口提示用户安装类型，如图1.6所示。

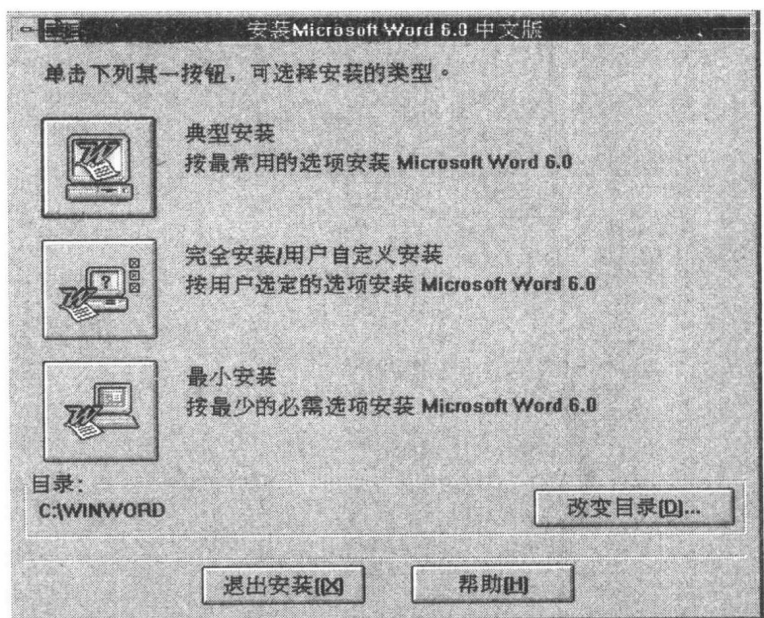


图1.6 中文WORD 6.0安装程序画面(二)

对这三种类型的不同选择，决定了WORD所占硬盘的空间大小。大家可以根据自己硬盘空间的大小和使用的要求来选择。

这三种类型的具体内容如下：

**一般安装**(需要 20MB 的硬盘存储空间)：仅安装WORD最常用的部分应用程序：包括WORD基本程序，联机帮助，联机教学课程，文件校对工具，GRAPH，艺术字(WORDART)等。

**完全/用户自定义安装**(需要 30MB 的硬盘存储空间)：在此选项中，可以安装全部的WORD程序，也可以根据自己的需要选择实用程序。若选择完整安装，WORD将会安装上对话框编辑器，Graph autoconvert 的位图以供使用。如果打算自己选择构成WORD的实用程序，安装程序便会以对话框形式要你指定构成的用户程序，然后和完整安装的选择一样先检查硬盘空间是否足够。

**最少安装**(需要 10MB 的硬盘存储空间)：仅执行安装WORD程序的最低规格。此选项最不占硬盘，而相对的功能也会减少许多。

c. 如果系统检查硬盘空间后，发现硬盘空间不满足安装程序的要求，则会出现如图1.7所示的提示窗口。

用户可以选择“更改选项[C]”选择在窗口框内列出的安装选项，以选择安装的方式安装，并不把所有应用程序都安装到硬盘上，以节省硬盘空间。



或者选择“退出安装[X]”退出安装程序，返回到 Windows 环境，重新整理硬盘后再执行安装程序。

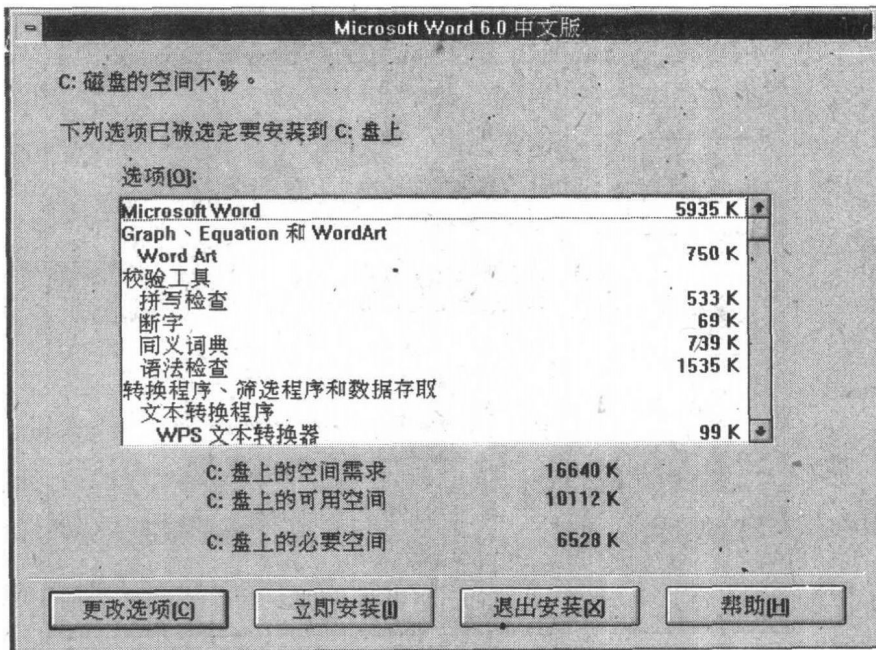


图1.7 中文WORD 6.0安装程序画面(三)

d. 在安装过程的任意时刻，如果想退出安装程序，可按屏幕上的提示退出键，系统会出现如图 1.8 所示的提示对话框。

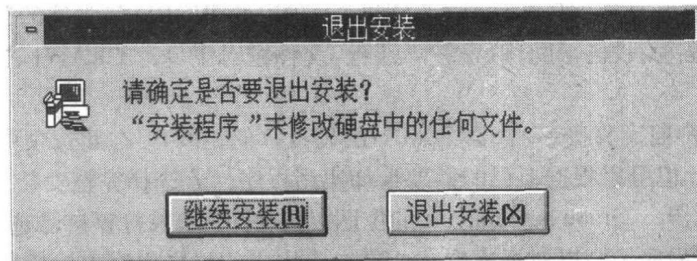


图1.8 中文WORD 6.0安装程序画面(四)

单击“继续安装[H]”可退出此对话框，继续执行安装程序。

单击“退出安装[X]”则又会出现如图 1.9 所示的对话框。

单击“确定”键，可退出当前的安装程序，系统将已做的操作删除，并返回到 Windows 环境下。

⑤ 在安装过程中，按照屏幕提示依次插入12张盘，即可完成安装。