

中國田野考古報告集

考古學專刊

丁種第十號

上村嶺甬國墓地

(黃河水庫考古報告之三)

中國科學院考古研究所編著
科學出版社出版

中國田野考古報告集

考古學專刊

中國科學院考古研究所編著
科學出版社出版

1959

內 容 提 要

1956—1957年，黃河水庫考古工作隊在河南省三門峽市上村嶺發掘了一處虢國貴族的墓地，共有234座墓（包括虢國太子的墓）、3座車馬坑和1座馬坑，時代屬西周晚期到東周早期。這個墓地屬“北虢”（漢書地理志），包涵豐富（出銅禮器的墓達38座），年代下限明確（公元前655年虢為晉所滅），是研究西周和東周之際，特別是當時虢國文化面貌的一批典型材料，也提供了科學的斷定年代的標準。通過這次發掘和對其中一部分銅器銘文的研究，對虢國歷史上的某些問題也有了新的認識。

中國田野考古報告集

考古學專刊

丁種第十號

上村嶺虢國墓地

（黃河水庫考古報告之三）

編著者 中國科學院考古研究所

出版者 科學出版社

北京朝陽門大街117號

北京市書刊出版業營業許可證出字第061號

印刷者 中國科學院印刷廠

總經售 新華書店

1959年10月第一版

書號：1910

1959年10月第一次印刷

字數：110,000

（京）道務1—1,200

開本：787×1092 1/16

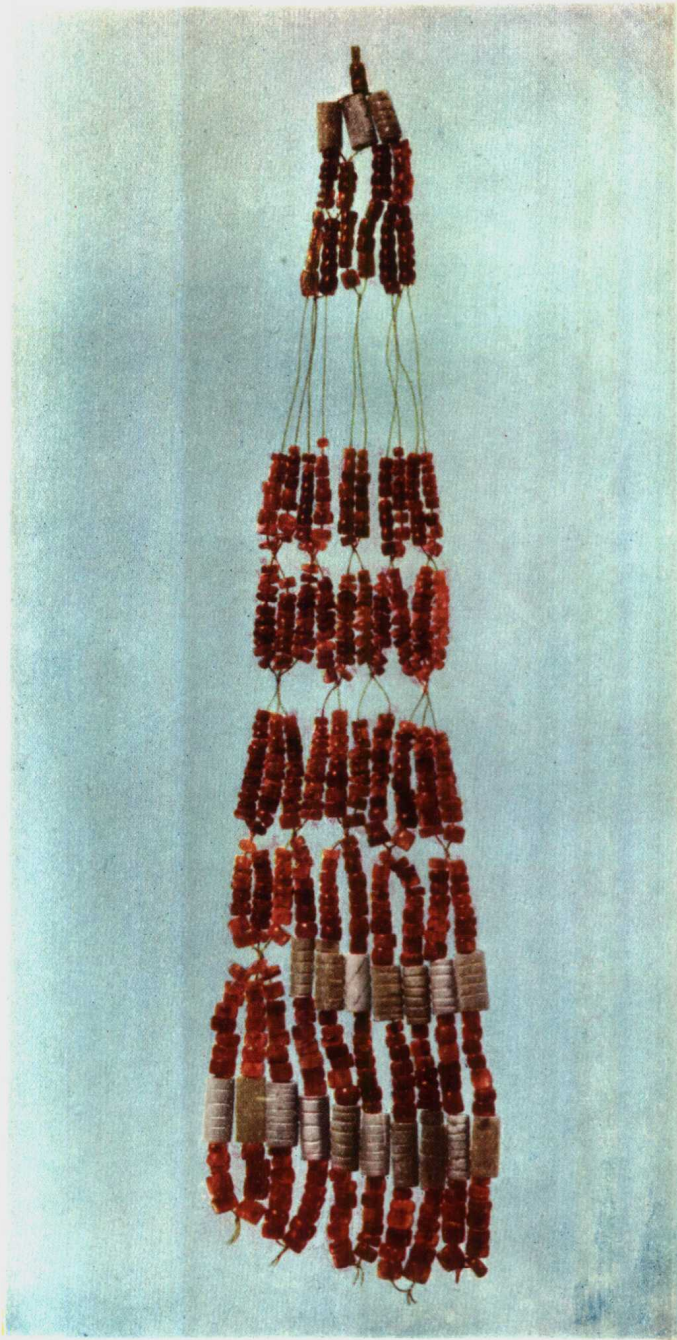
報平1— 800

印張：6 1/8 插頁：45

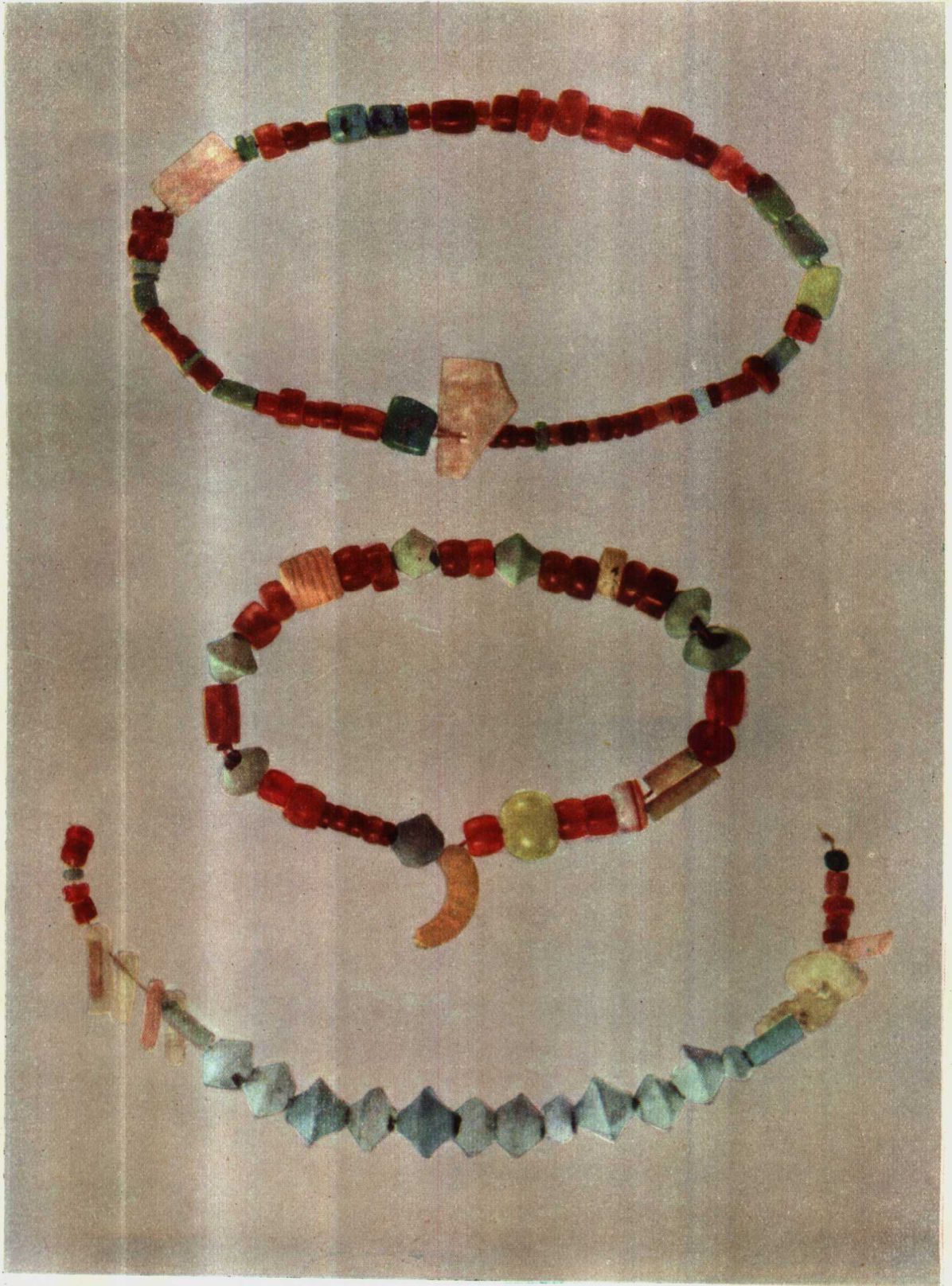
定價：（9）道林精裝本4.20元
報紙平裝本2.10元



成組串飾 1820 : 33 (頸部)



成組串飾 1820:34 (胸腹部)



成組串飾

上: 1780:11(頭側) 中: 1647:1(腕部) 下: 1708:4(頸部)

目 录

第一章 序言	1
第二章 墓葬	3
第一节 墓葬形制	3
壹、墓坑构造	3
貳、棺槨	3
叁、葬式	4
第二节 随葬器物	6
壹、器皿	6
貳、工具和武器	19
叁、車馬器	20
肆、乐器	22
伍、裝飾品	22
陆、杂器	25
第三节 补充說明	28
壹、第 1052 号墓	28
貳、第 1601 号墓	31
叁、第 1612 号墓	31
肆、第 1631 号墓	31
伍、第 1704 号墓	33
陆、第 1705 号墓	33
柒、第 1706 号墓	33
捌、第 1711 号墓	35
玖、第 1721 号墓	35
拾、第 1753 号墓	37
拾壹、第 1810 号墓	37
拾貳、第 1819 号墓	37
拾叁、第 1820 号墓	37
第三章 車馬坑	42
第一节 第 1727 号車馬坑	42
第二节 第 1051 号車馬坑	44

上村岭虢国墓地

第三节 第 1811 号車馬坑	47
第四节 第 1716 号馬坑	47
第四章 結語	48
附表	
表一 墓葬表	55
表二 成組串飾登記表	79

图 版 目 录

附索引和器物尺寸(单位:厘米)

彩版壹 成组串饰 1820:33(颈部)(页41)

彩版贰 成组串饰 1820:34(胸腹部)(页41)

彩版叁 成组串饰

上:1780:11(头侧)(页24)中:1647:1(腕部)(页24)下:1708:4(颈部)(页24)

壹 墓地全景和第1602、1715号墓墓底情况

1.墓地全景(页1) 2.第1602号墓(页4) 3.第1715号墓(页4)

贰 第1715、1707、1677号墓器物出土情况

1.第1715号墓铜腰带饰出土情况(页23) 2.第1707号墓(页4) 3.第1677号墓(页4)

叁 第1701号墓的铜柳饰

1、2.铜柳饰出土情况(页4) 3.铜柳饰1701:5全长31.5,宽26.5(页4)

肆 陶鬲

1.Ⅰ式1793:1高16.9,腹径17.7(页6) 2.ⅡA式1816:4高17.5,腹径18.4(页6) 3.ⅡB式1725:2高16.5,腹径17.3(页6) 4.ⅢA式1794:6高12.5,腹径14.4(页6) 5.ⅢB式1789:2高13.1,腹径14.1(页6) 6.ⅢC式1641:3高19,腹径13.5(页6)

伍 陶鬲

1.ⅣA式1687:5高12.7,腹径15.7(页8) 2.ⅣB式1751:4高12.1,腹径14.9(页8) 3.ⅣC式1666:4高12.7,腹径15(页8) 4.ⅣD式1684:5高13.2,腹径14.7(页8) 5.ⅤA式1774:2高10.5,腹径14.2(页8) 6.ⅤB式1796:3高12.8,腹径14.3(页8)

陆 陶罐

1.Ⅰ式罐+Ⅲ式器盖1652:3.1、3.2高30,腹径30(页8) 2.Ⅰ式1707:7高16.3,腹径21.8(页8) 3.Ⅰ式1724:1高19.5,腹径23.5(页8) 4.ⅡA式1794:5高16.3,腹径17.1(页8) 5.ⅡA式1686:3高15.2,腹径17.2(页8)

柒 陶罐

1.ⅡB式1690:5高13.5,腹径15.4(页8) 2.ⅡB式1692:9高17.2,腹径16(页8) 3.Ⅲ式1842:1高15.1,腹径15.1(页12) 4.Ⅳ式1755:8高8.6,腹径11.8(页12) 5.Ⅴ式1609:4高12.1,腹径12.3(页12) 6.Ⅴ式1817:1高10.1,腹径9.7(页12)

捌 陶罐和盆

1.Ⅵ式罐1849:1高17.2,腹径15.6(页12) 2.Ⅵ式罐1709:18高16,腹径16.4(页12) 3.ⅠA式盆1650:11高10.8,腹径19.5(页8) 4.ⅠB式盆1632:7高13,腹径21.7(页8) 5.ⅡA式盆1737:3高13.6,腹径23.2(页8) 6.ⅡB式盆1686:4高14.5,腹径24.5(页8)

玖 陶盆

1.ⅢA式1610:1高10.7,腹径18.1(页8) 2.ⅢB式1603:5高9.4,腹径16.4(页8) 3.ⅢC式1741:6高12,腹径19.2(页8) 4.Ⅴ式1719:4高11.1,腹径17.6(页8) 5.ⅣA式1695:1高11.9,腹径16.8(页8) 6.ⅣB式1826:1高12.5,腹径16.3(页8)

拾 陶豆和器盖

1. I A 式豆 1653:4 高 13, 口径 22.1 (頁 8)
2. I B 式豆 1739:6 高 12, 口径 20 (頁 8)
3. II A 式豆 1724:5 高 12.2, 口径 24 (頁 8)
4. II B 式豆 1634:69 高 12.4, 口径 21 (頁 8)
5. III 式豆 1688:5 高 13, 口径 18 (頁 8)
6. I 式器盖 1819:01 高 9.6, 口径 25 (頁 12)

拾壹 陶盆、器盖和三足罐

1. I A 式盆+II 式器盖 1634:70.1、70.2 全高 19.3, 腹径 21.5 (頁 12)
2. II A 式盆+II 式器盖 1724:3.1、3.2 全高 27, 腹径 22.3 (頁 12)
3. III B 式盆+II 式器盖 1805:3.1、3.2 全高 16.2, 腹径 17.7 (頁 12)
4. 三足罐 1650:8 高 11.2, 腹径 14.1 (頁 12)

拾貳 陶器皿

1. 鼎 1763:1 高 23, 口径 17 (頁 8)
2. 壶+III 式器盖 1651:9.1、9.2 全高 30.3, 腹径 19.3 (頁 12)
3. 盘 1743:6 高 12.5, 口径 29 (頁 12)

拾叁 銅鼎

1. I 式 1715:2 高 27.3, 腹径 24.5 (頁 13)
2. II A 式 1661:3 高 12.2, 腹径 18.5 (頁 13)
3. II B 式 1714:9 高 22, 腹径 14.5 (頁 13)
4. IV A 式 1765:1 高 26.7, 腹径 23.5 (頁 13)

拾肆 銅鼎

1. IV A 式 1691:6 高 27.5, 腹径 26 (頁 13)
2. IV A 式 1702:146 高 16, 腹径 17 (頁 13)
3. IV A 式 1692:7 高 26, 腹径 23.7 (頁 13)
4. IV A 式 1602:147 高 24.5, 腹径 24.5 (頁 13)

拾伍 銅鼎

1. IV A 式 1689:32 高 27.5, 腹径 26.8 (頁 13)
2. IV A 式 1744:2 高 23.5, 腹径 22.5 (頁 13)
3. IV A 式 1657:9 高 22, 腹径 21.3 (頁 13)
4. IV A 式 1602:148 高 25.8, 腹径 23.6 (頁 13)
5. IV B 式 1620:13 高 21, 腹径 17 (頁 13)
6. V 式 1762:1 高 19.8, 腹径 19 (頁 13)

拾陆 銅鼎

1. V 式 1651:7 高 15.7, 腹径 15.5 (頁 13)
2. VI 式 1743:7 高 21.8, 腹径 22 (頁 13)
3. VI 式 1715:1 高 25.6, 腹径 23.5 (頁 13)
4. VII 式 1701:44 高 24.1, 腹径 24 (頁 13)
5. VII 式 1761:1 高 24.5, 腹径 24.5 (頁 13)
6. VIII 式 1708:1 高 20, 腹径 20.5 (頁 13)

拾柒 銅器皿

1. II 式釜 1689:31 高 17, 腹径 17.8 (頁 16)
2. III 式甗 1777:2 高 20, 口长 17, 口宽 13 (頁 16)
3. I 式匝 1602:150 高 16.5, 长 31.5 (頁 16)
4. 豆 1720:14 高 12.8, 口径 19 (頁 16)
5. IV 式盘 1689:35 高 9, 口径 19.5 (頁 18)
6. III 式盘 1602:149 高 13, 口径 33.5 (頁 18)
7. I 式高 1602:151 高 9.5, 口径 12.5 (頁 16)

拾捌 I 式銅盘 1761:2

高 14.2 口径 35 (頁 18)

拾玖 I 式銅盘 1744:1

高 15.5, 口径 35.5 (頁 18)

貳拾 銅工具和武器

1. II 式戈 1605:3 长 18.7 (頁 19)
2. II 式戈 1747:10 长 22.6 (頁 41)
3. III 式戈 1715:103 长 21.2 (頁 19)
4. 斧 1602:73 长 8.6, 宽 8 (頁 19)
5. 铍 1647:01 长 15.8, 刃宽 4.7 (頁 19)

貳壹 武器

1. II 式銅鏃 1703:41 长 6.4, 鏃长 2.8, 翼宽 2.1 (頁 20)
2. II 式銅鏃 1747:24.1 长 5.3, 鏃长 2.2, 翼宽 1.9 (頁 20)
3. IV 式銅鏃 1747:24.4 长 6.8, 鏃长 2.7, 翼宽 2 (頁 20)
4. IV 式銅鏃 1767:5.1 长 4.8, 鏃长 2.7, 翼宽 1.6 (頁 20)
5. V 式銅鏃 1747:24.2 长 7, 鏃长 2.8, 翼

寬 1.6 (頁 20) 6. VI 式銅鏃 1747:24.3 長 5.9, 鏃長 2.5, 翼寬 1.3 (頁 20) 7. I 式銅矛 1747:30 長 24.7 (頁 19) 8. I A 式石戈 1617:3 長 26.3 (頁 20) 9. I A 式石戈 1829:1 長 22.6 (頁 20) 10. II A 式石戈 1824:5 長 24.8 (頁 20) 11. 骨鏃 1715:20 長 2.8 (頁 20) 12. 骨鏃 1611:3 長 5.1 (頁 20)

貳貳 車馬器

1. 骨鏃 1617:80.2 長 14.2 (頁 22) 2. I 式銅鏃 1767:29.2 長 12 (頁 21) 3. III 式銅鏃 1617:77A.2 長 11.5 (頁 21) 4. 銅銜 1617:77A.1 長 19 (頁 21) 5. 骨節約 1702:132 長 4.4 (頁 22) 6. I 式銅轄 1767:21 長 10.4 (頁 21) 7. II 式銅轄 1747:14 長 9.6 (頁 21) 8a、b. I 式銅鑿鬃頭 1617:82.1 長 6.7 (頁 21) 9a、b. II 式銅鑿鬃頭 1617:80.2 長 6.5 (頁 21) 10. II 式銅鑿鬃頭 1617:77B 長 1.85 (頁 21) 11. I 式銅軸頭 1617:78.1 長 10, 內徑 4.7 (頁 21)

貳叁 銅裝飾品和雜器

1. 鏡 1650:1.1 直徑 5.9, 厚 0.2 (頁 27) 2. 鏡 1650:1.2 直徑 6.4, 厚 0.25 (頁 27) 3. 魚 1689:53 長 10.3 (頁 27) 4. 魚 1634:29 長 9 (頁 27) 5. 魚 1785:64 長 6.8 (頁 27) 6. 魚 1624:7 長 7.8 (頁 27) 7. 魚 1747:25 長 7.8 (頁 27) 8. 腰帶飾 1715:60 長 3, 寬 2 (頁 23) 9. 腰帶飾 1715:49—55 三角形長 8.25, 圓形長 5.6 (頁 23)

貳肆 成組串飾

1. 第 1720 号墓成組串飾(頸部)和玉玦出土情况(頁 24) 2. 1624:46 (頁 24)

貳伍 成組串飾

1. 1662:7 (頁 24) 2. 1634:78 (頁 24)

貳陸 成組串飾

1. 第 1745 号墓成組串飾、玉玦出土情况(頁 24) 2. 1821:13、14 (腕部, 頁 24) 3. 1760:1 (腕部, 頁 24)

貳柒 成組串飾(棺槨間、內外槨間)

1. 1620:14—87 (頁 25) 2. 1657:12 (頁 25) 3. 1647:3 (頁 25) 4. 1774:5—12 (頁 25)

貳捌 裝飾品和雜器

1. 成組串飾(頭側) 1619:3、4 (頁 24) 2. 成組串飾(腿側) 1691:7 (頁 24) 3. 成組串飾(腿側) 1714:18 (頁 24) 4. 牙形石飾 1720:15 長 5.7 (頁 22) 5. 長方形玉飾 1810:64 長 2.3, 厚 0.7 (頁 22) 6. 含于口中的碎石片 1829:5 (頁 22) 7. 含于口中的碎石片 1839:3 (頁 22) 8. II 式石璜 1709:14 長 6.5 (頁 22) 9. 石簪 1680:3 長 10.2 (頁 22) 10. 扁圓形石器 1632:9 直徑長 3.8 (頁 28) 11. 圓柱形石冒 1744:7 高 3.2 (頁 22)

貳玖 玉、石質裝飾品

1. I 式玦 1723:4 直徑 3.5 (頁 22) 2. I 式玦 1714:13 直徑 3.6 (頁 22) 3. II 式玦 1665:7 直徑 3.2 (頁 22) 4. II 式玦 1651:2 直徑 3.1 (頁 22) 5. 球形飾 1659:35 (頁 22) 6. 兩頭獸形飾 1657:11 長 4.8 (頁 22) 7. 蚪龍形玉飾 1662:1 長 4.1 (頁 22) 8. 勺形飾 1720:16 長 5.5 (頁 22) 9. 魚形飾 1689:93 長 10.3 (頁 22) 10. 圓柱形飾 1744:4 長 7.8 (頁 22) 11. 圓柱形飾 1720:17 長 4.8 (頁 22) 12. 長方形飾 1715:56 長 7.5 (頁 22) 13. I 式璜 1651:2 (頁 22)

叁拾 戈和裝飾品

1. II C 式石戈 1701:14 長 17 (頁 20) 2. II B 式石戈 1761:02 長 27 (頁 20) 3. I E 式石戈 1615:5 長 23.7 (頁 20) 4. I C 式石戈 1608:8 長 12.3 (頁 20) 5. III 式骨戈 1696:4 長 9.4 (頁 20) 6. II 式骨戈 1661:5 長 12.9 (頁 20) 7. I 式骨戈 1692:1 長 14.8 (頁 20) 8. II 式蚌戈 1796:1 長 12.2 (頁 20) 9. I 式蚌戈 1670:7 長 10.7 (頁 20) 10. 陶貝 1785:74 長 2.3 (頁 23)

11. 蚌泡 1765:01 直径 2.3 (頁 23) 12. 蚌泡 1765:02 直径 2.5 (頁 23) 13、14. 蛤壳 1766:1.1、1.2 长 4.8 (頁 23)

叁壹 工具和杂器

1. 銅钻 1779:01 长 8.4 (頁 19) 2. 銅刀柄 1665:9 长 8.15 (頁 19) 3. 人头纹长方形銅器 1767:4 长 3.5 (頁 27) 4. 銅四叉形器 1785:57 长 3.1 (頁 28) 5. Ⅱ式銅双管形器 1715:62 长 2.3 (頁 27) 6. Ⅱ式銅双管形器 1715:61 长 3.4 (頁 27) 7. Ⅰ式銅双管形器 1617:77.1 长 3.15 (頁 27) 8. Ⅰ式銅双管形器 1617:77.2 长 2 (頁 27) 9a、b 陶甗 1754:1 通高 3.5, 直径 8 (頁 28) 10. 銅甲泡 1602:88 直径 16.1 (頁 27) 11. 銅輪 1659:31 直径 5.8 (頁 27) 12. 銅細腰 1715:21 长 4.1 (頁 27)

叁貳 杂器

1. 骨册 1767:30 出土情况(頁 28) 2. 大骨管 1821:5 长 7 (頁 28) 3. Ⅰ式小骨管 1715:26 长 2.8 (頁 28) 4. Ⅱ式小骨管 1602:112 长 2.4 (頁 28) 5. 骨細腰 1602:128 长 3.5 (頁 28) 6. 长方形蚌片 1789:6 长 9.6 (頁 28) 7. U 字形骨器 1747:16 长 3.1 (頁 28)

叁叁 第 1052 号墓出土的銅器皿

1. ⅣA 式鼎 1052:148 高 30.5, 腹径 32.5 (頁 13) 2. Ⅰ式小罐 1052:46 高 6.15, 口径 4.9 (頁 18) 3. ⅡB 式鬲 1052:173 高 11, 腹径 12.3 (頁 16) 4. ⅣA 式鼎 1052:139 高 24, 腹径 24.2 (頁 13)

叁肆 第 1052 号墓出土的銅器皿

1. Ⅰ式甗 1052:162 高 38, 口长 25, 口寬 21 (頁 16) 2. Ⅰ式壺 1052:161 高 43, 腹径 27 (頁 18) 3. ⅠB 式簋 1052:150 高 23, 腹径 24 (頁 16) 4. 豆 1052:138 高 15.5, 口径 24 (頁 16)

叁伍 第 1052 号墓出土的銅武器

1. 劍 1052:155 长 33.5 (頁 19) 2. Ⅱ式戈 1052:53 长 17.1 (頁 28) 3. Ⅱ式戈 1052:54 长 17.2 (頁 28) 4. Ⅰ式鏃 1052:151.1 长 5.5, 銎长 2.5, 翼寬 2.7 (頁 20) 5. Ⅲ式鏃 1052:96.1 长 4.9, 銎长 2.2, 翼寬 2.4 (頁 20) 6. Ⅱ式戈 1052:163 长 23 (頁 19) 7. Ⅱ式矛 1052:97.1 长 13.6 (頁 19)

叁陆 第 1052 号墓出土的銅車馬器

1. Ⅳ式鑣 1052:75 长 11.1 (頁 21) 銜 1052:58 全长 20.9 (頁 21) 2. 鑾 1052:72 长 17.3 (頁 21) 3. Ⅲ式节约 1052:78 长 10.15 (頁 21) 4. 二枝形器 1052:66.1 长 8.4 (頁 21) 5. Ⅳ式节约 1052:66.4 长 3.1, 寬 2.1 (頁 21) 6. 軛首飾 1052:80 高 5.9 (頁 21) 7. Ⅰ式节约 1052:66.5 长 2.9 (頁 21) 8. Ⅱ式节约 1052:109.1 长 3.2 (頁 21) 9. 軛脚飾 1052:63 高 5.15 (頁 21) 10. 轡飾 1052:109.2 长 2.1 (頁 22) 11. Ⅰ式軸头 1052:6 长 6.4 (頁 21)

叁柒 第 1052 号墓出土的銅車馬器

1a、b. Ⅰ式鑿釜头 1052:91.1 长 6.2 (頁 21) 2a、b. Ⅱ式鑿釜头 1052:91.2 长 4.8 (頁 21) 3a、b. 轡首形器 1052:18 长 5.75 (頁 21) 4a、b. 轡首形器 1052:50 长 5.8 (頁 21) 5a、b. Ⅲ式銅泡 1052:156 直径 3.5 (頁 22) 6a、b. Ⅰ式銅泡 1052:99 直径 3.1 (頁 21)

叁捌 第 1052 号墓出土的乐器、裝飾品和杂器

1. 銅钟 1052:168 高 26, 柄长 10.3, 口径 15.3×11.9 (頁 22) 2. 銅編钟 1052:130 高 22.5, 鈕高 5.5, 口径 14.1×0.75 (頁 22) 3. 銅編钟 1052:169 高 13.4, 鈕高 4.2, 口径 7.95×5.8 (頁 22) 4. 銅鈴 1052:15 高 4.05 (頁 25) 5. 銅鈴 1052:68 高 7.15 (頁 25) 6. 骨細腰 1052:9 长 2.6 (頁 28) 7. 銅細腰 1052:66.3 长 3.85 (頁 27) 8. ⅠD 式石戈 1052:40 长 17.2 (頁 20) 9. 銅合頁 1052:26 长 4.9 (頁 27) 10. 銅双环 1052:48 长 8.8 (頁 25) 11. 銅摆形器 1052:82.3 长 7

- (頁 27) 12. 銅細腰 1052:66.2 长 3.7 (頁 27) 13. 銅弧面形器 1052:56 直径 7.5 (頁 27)
- 叁玖** 第 1601 号墓出土的銅器皿
 1. I 式匝 1601:16 高 17.8, 长 35 (頁 31) 2. III 式盘 1601:15 高 13, 口径 36.2 (頁 31)
- 肆拾** 第 1601 号墓銅器皿出土情况及第 1612 号墓出土的器物
 1. 第 1601 号墓銅器皿出土情况 (頁 31) 2. 銅鏡 1612:65 直径 6.7, 厚 0.35 (頁 27) 3. VI 式銅鼎 1612:61 高 7.5, 腹径 8.5 (頁 13) 4. I 式銅鼎 1612:62 高 20.5, 腹径 19.5 (頁 13)
- 肆壹** 第 1631、1704 号墓出土的器物
 1. II A 式銅鬲 1631:1 高 10.4, 口径 15.3 (頁 31) 2. 漆豆 1704:17 残高 13, 口径 17.5 (頁 19)
- 肆貳** 第 1704 号墓玉石裝飾品出土情况及其出土的銅器皿
 1. 第 1704 号墓玉石裝飾品出土情况 (頁 33) 2. 銅帶流小鼎 1704:15 高 8.5, 腹径 9.5 (頁 16)
 3. III 式銅鬲 1704:14 高 17.8, 腹径 23.5 (頁 16)
- 肆叁** 第 1704 号墓出土的銅兽形豆 1704:19
 高 29, 长 31.5, 豆盘口径 15.2, 盘深 5.3 (頁 16)
- 肆肆** 第 1705 号墓墓底情况 (頁 33)
- 肆伍** 第 1705 号墓出土的器物
 1. I B 式銅簋 1705:14 高 17, 腹径 16.3 (頁 16) 2. III 式銅小罐 1705:68 高 6, 口径 5.2 (頁 18)
 3. I 式銅盘 1705:11 高 9, 口径 28 (頁 18) 4. IV A 式銅鼎 1705:18 高 15.6, 腹径 17 (頁 13)
 5. 銅合叶 1705:91 长 5.5 (頁 27) 6. 銅环 1705:134 直径 2.55 (頁 21) 7a、b. II 式銅泡 1705:50 直径 3.1 (頁 21)
- 肆陆** 第 1705 号墓出土的銅質武器
 1. II 式戈 1705:53 长 21.3 (頁 33) 2. II 式戈 1705:56 长 21.3 (頁 33) 3. VII 式鏃 1705:121 长 7, 銎长 3.2, 径 1.5 (頁 20) 4. VIII 式鏃 1705:122 长 2.3, 径 0.9 (頁 20) 5. 距 1705:61 长 11.9 (頁 19) 6. 劍 1705:107 长 35.8 (頁 19) 7. 刀 1705:109 长 24 (頁 19)
- 肆柒** 第 1705 号墓出土的 II 式銅軸头 1705:104
 长 8.5, 内径 4.4 (頁 33)
- 肆捌** 第 1706 号墓墓底情况 (頁 3E)
- 肆玖** 第 1706 号墓外槨痕跡及銅槨飾出土情况 (頁 33)
- 伍拾** 第 1706 号墓出土的銅槨飾及銅鼎
 1. 槨飾 1706:255 (頁 4) 2. IV A 式鼎 1706:105 高 28.3, 腹径 31.5 (頁 13)
- 伍壹** 第 1706 号墓出土的銅器皿
 1. II 式匝 1706:70 高 14, 长 30.8 (頁 19) 2. III 式壺 1706:108 高 38.3, 腹径 18.5 (頁 18)
 3. I A 式簋 1706:99 高 21.5, 腹径 24 (頁 16) 4. II A 式鬲 1706:101 高 11.7, 口径 16 (頁 16)
 5. I 式盘 1706:74 高 12.5, 口径 36.8 (頁 18)
- 伍貳** 第 1706 号墓出土的器物
 1. 石腰帶飾 1706:200 长 7.6 (頁 23) 2. 爵柱形玉飾 1706:128 长 2.2 (頁 22) 3. 銅鈴 1706:93 高 5.8 (頁 25) 4. 蚌腰帶飾 1706:123 直径 3.6 (頁 23) 5. 长方形玉飾 1706:129 长 2.2 (頁 22)
 6. 銅甲泡 1706:137 直径 11.2 (頁 27) 7. 銅环 1706:95 直径 5.15 (頁 21) 8. II 式銅鏃 1706:41 全长 7.8 (頁 20) 9. I B 式石戈 1706:48 长 24.2 (頁 20)
- 伍叁** 第 1711 号墓墓底情况及其出土的器物
 1. 墓底情况 (頁 35) 2. IV A 式銅鼎 1711:7 高 19.4, 腹径 21 (頁 13) 3. 骨轄首形器 1711:28 长 4 (頁 22) 4. 銅銜 1711:54.1 长 20.7 (頁 21) 5. II 式銅鏃 1711:54.2 长 13.6 (頁 21) 6. II 式

上村岭虢国墓地

銅矛 1711:14 长 15.2 (頁 35)

伍肆 第 1721 号墓出土的器物

1. IV A 式銅鼎 1721:4 高 19.8, 腹径 22 (頁 13)
2. I 式銅匜 1721:2 高 12, 长 23 (頁 18)
3. II 式銅盃 1721:1 高 9.1, 口径 27.2 (頁 18)
4. 銅劍 1721:28 长 39.1 (頁 19)
5. I 式銅戈 1721:18 长 19.3 (頁 19)
6. II 式銅戈 1721:17 长 20.6 (頁 35)
7. II A 式石戈 1721:7 长 34 (頁 20)
8. 銅合叶 1721:54 长 6.6 (頁 27)

伍伍 第 1810 号墓墓底情况(頁 37)

伍陆 第 1810 号墓出土的銅器皿

1. 盃 1810:16 高 10.5, 长 15.2 (頁 18)
2. II B 式鬲 1810:8 高 11.4, 口径 11.5 (頁 16)
3. I A 式簋 1810:6 高 22, 腹径 20 (頁 16)
4. 豆 1810:19 高 14, 口径 22.5 (頁 16)
5. I 式壺 1810:23 高 36, 腹径 20 (頁 18)
6. I 式甗 1810:27 高 39.5, 口长 26.5, 口寬 22 (頁 16)

伍柒 第 1810 号墓出土的器物

1. 石腰带飾 1810:58 长 4.7 (頁 22)
2. 石腰带飾 1810:68 直径 4 (頁 22)
3. 石腰带飾 1810:67 长 6 (頁 22)
4. 玉环 1810:55 直径 1.6 (頁 22)
5. 鏤空球形銅器 1810:36 高 3.1, 腹径 4.3 (頁 27)
6. II 式銅軸头 1810:33 长 8.6 (頁 21)
7. 銅轡飾 1810:41.714—724 直径 0.85 (頁 22)
8. 牙形石飾 1810:04 长 6.3 (頁 22)
9. I 式銅矛 1810:14 长 16.4 (頁 19)
10. I A 式石戈 1810:61 长 38.3 (頁 20)

伍捌 第 1819 号墓出土的器物

1. IV A 式銅鼎 1819:5 高 15.7, 腹径 16 (頁 37)
2. I 式銅鼎 1819:6 高 25, 腹径 20.2 (頁 13)
3. I A 式石戈 1819:7 长 13.8 (頁 20)

伍玖 第 1820 号墓墓底情况(頁 37)

陆拾 第 1820 号墓出土的銅器皿

1. I 式匜 1820:25 高 15.8, 长 29 (頁 18)
2. 罐 1820:26 高 18.7, 腹径 21.2 (頁 18)
3. II 式甗 1820:16 高 45.6, 口长 28.5, 口寬 23 (頁 16)
4. II 式壺 1820:19 高 39, 腹径 21.3 (頁 18)

陆壹 第 1820 号墓出土的銅器皿

1. II A 式鬲 1820:17 高 11, 口径 14.8 (頁 16)
2. 簋 1820:12 全高 16, 口长 28.2, 口寬 24 (頁 16)
3. I B 式簋 1820:8 全高 24, 全长 24.5 (頁 16)
4. II 式小罐 1820:27 全高 11, 腹径 9.7 (頁 18)

陆貳 第 1820 号墓出土的銅器皿

1. 豆 1820:23 高 14.8, 口径 22.7 (頁 16)
2. III 式盘 1820:24 高 15.8, 口径 45 (頁 18)

陆叁 第 1820 号墓成組串飾出土情况(頁 39)

陆肆 第 1820、1753 号墓出土的銅鼎

1. IV A 式 1820:10 高 27.3, 腹径 26.5 (頁 13)
2. III 式 1753:1 高 13.5, 腹径 14.2 (頁 37)

陆伍 第 1727 号車馬坑俯覽(頁 42)

陆陆 第 1727 号車馬坑(頁 42)

陆柒 第 1727 号車馬坑的 1、2 号車(頁 44)

陆捌 第 1727 号車馬坑的 2、3 号車(頁 42)

陆玖 第 1727 号車馬坑的 2、4 号車(頁 44)

柒拾 第 1727 号車馬坑的 4、5 号車(頁 44)

柒壹 第 1051 号車馬坑和第 1716 号馬坑

1. 第 1051 号車馬坑的 1 号車(頁 44) 2. 第 1716 号馬坑(頁 47)

柒貳 第 1051 号車馬坑出土的銅車馬器

1. 轡、轡、軛、軛 1051:1.1—1.7 (頁 46) 2. 牙飾 1051:2 (頁 46) 3. 环 1051:18 直徑 5.4(頁 46)
4. 軛首飾 1051:12 高 6.4 (頁 46) 5. 軛脚飾 1051:14 高 5.5 (頁 46)

插图目录

一甲	上村岭虢国墓地位置图	1
一乙	上村岭虢国墓地坑位图	2
二	第 1662 号墓墓室剖面图	3
三	第 1701 号墓外椁盖上铜椁饰和随葬器物位置图	5
四	陶鬲	7
五	陶豆、盆	9
六	陶罐、三足罐	10
七	陶器皿	11
八	铜器纹饰	14
九	铜器纹饰	15
一〇	铜器皿	17
一一	铜兽形豆 1704:19	18
一二	铜兵器及工具	19
一三	铜鏃	20
一四	铜车马器	21
一五	玉石装饰品	23
一六	第 1715 号墓铜腰带饰出土位置图	23
一七	铜腰带饰 1715:55	23
一八	第 1760 号墓腕部串饰位置图	25
一九	第 1691 号墓石贝、陶珠排列图	26
二〇	铜杂器	27
二一	铜镜 1612:65	27
二二	第 1052 号墓墓底平面图	29
二三	铜戈内上的铭文	28
二四	铜盘、匜腹内的铭文	30
二五	第 1612 号墓墓底平面图	31
二六	第 1631 号墓墓底平面图	32
二七	铜鬲 1631:1 内口沿的铭文	32
二八	铜戈胡上的铭文	33
二九	第 1706 号墓墓底平面图	34
三〇	铜矛 1711:14 叶上的铭文	35

上村岭虢国墓地

三一	銅戈 1721:17 胡上的銘文·····	35
三二	銅鼎 1753:1 腹內壁的銘文·····	35
三三	第 1810 号墓墓底平面图·····	36
三四	銅鼎 1819:5 腹內壁的銘文·····	37
三五	第 1820 号墓墓底平面图·····	38
三六	銅豆、盘腹內的銘文·····	39
三七	第 1820 号墓棺內和棺蓋上器物出土位置示意图·····	40
三八	銅戈 1747:10 胡上的銘文·····	41
三九	第 1051、1727 号車馬坑平面图·····	42
四〇	第 1727 号車馬坑第 3 号車子复原图·····	42
四一	第 1727 号車馬坑第 3 号車子車箱栏干的結構·····	42
四二	第 1051 号車馬坑第 7 号車的銅害、鞞、軛、軛·····	46
四三	第 1051 号車馬坑第 7 号車的軛木及銅飾、銅环·····	46