

黔东南苗族侗族自治州志

文 物 志

黔东南苗族侗族自治州地方志编纂委员会编

《黔东南州志·文物志》编纂领导小组及编辑人员

组 长 杨光磊

副组长 杨通河

成 员 成文魁 胡光华

主 编 杨通河

编 辑 杨光磊 成文魁 解培九
胡光华 郭 萍

撰 稿 (以姓氏笔画为序)

万昌高	王灿元	王长远	王世凤
龙向日	龙和彬	龙海林	甘国鉴
刘 放	刘昌洪	成文魁	李葆中
李光厚	李学刚	吴通发	吴晓金
吴国春	吴展明	吴天明	吴仨新
吴培华	吴顺洲	吴通光	陈 亮
陈春园	陈若尘	肖汉杰	肖德成
邹德明	余南荣	张太明	张义彬
范述波	杨通河	杨昌国	杨泽洲
杨国勇	杨彦清	杨木森	杨 沙

杨建	杨秀斌	杨登清	杨芳明
杨德	周年荣	易学明	陆辉南
尚永杰	胡光华	胡朝栋	姚炽昌
唐飞	晏晓明	根源	梁晋明
黄透松	黄孟德	黄东先	龚力新
谢鸣	彭学安	解培九	

摄影 (以姓氏笔划为序)

万昌高	龙和彬	刘顶友	成文魁
邹德明	吴天明	张辛芳	范述波
杨通河	杨远松	杨昌国	杨建
杨思金	杨文斌	周年荣	胡光华
胡弘	侯兴元	姚炽昌	钟涛
贺淮波	晏晓明	唐飞	舒开茂
简家奎	解培九	谭鸿宾	李光厚

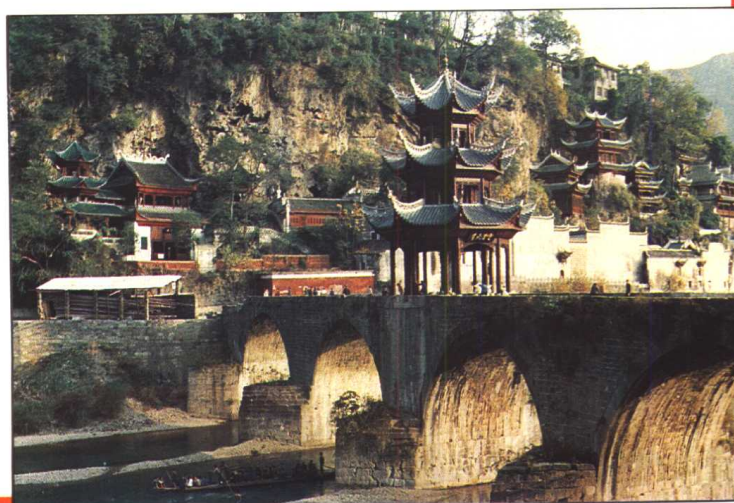
制图 杨通河

校对 杨通河 杨胜邦 龙治华 石邦留



右上 中元洞
右下 青龙洞全景

青龙洞大门



飞云崖牌楼

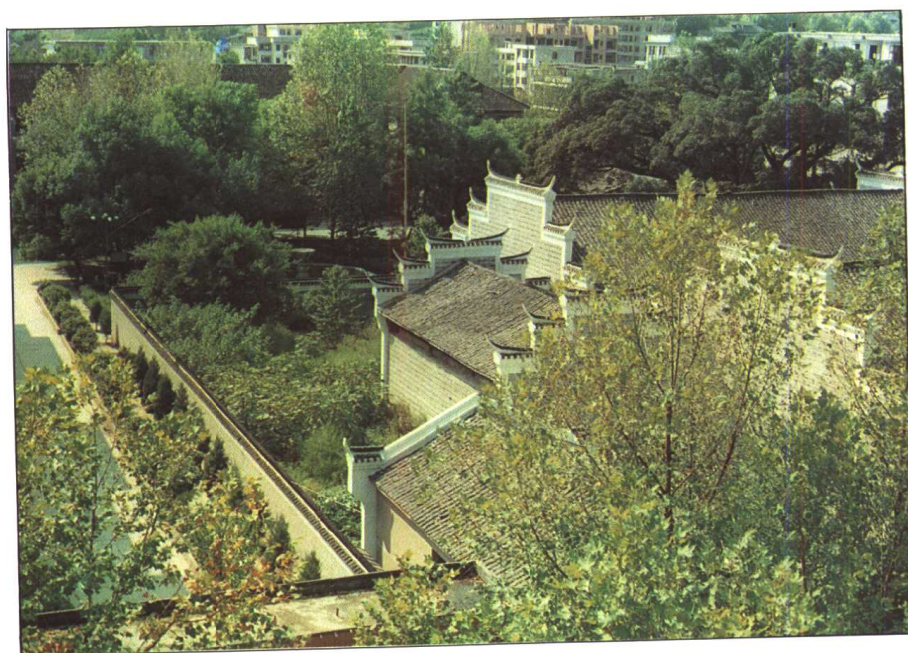


月潭寺牌坊

飞云崖民族节日博物馆



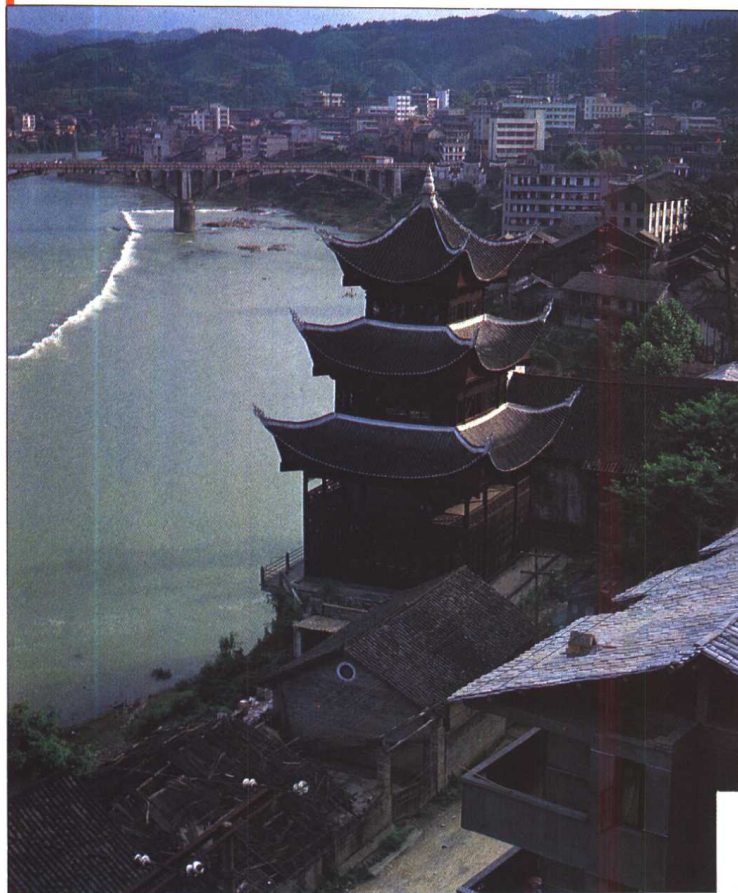
「黎平会议」会址



「红七军」军部旧址



「黎平会议」会址陈列室



锦屏
飞山庙

台江文昌宫



思州观音阁



增冲鼓楼

左上 地坪风雨桥

左下 侗族戏楼

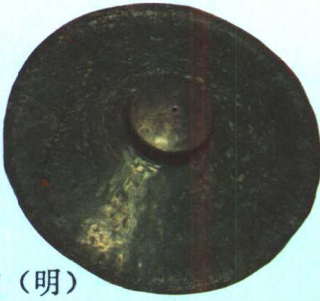


重安江铁索桥

农民起义盔甲片（清）



农民起义兵器（清）



青铜钹（明）



钟于（东周、汉）、



凸堆蟠花瓷花瓶（明）



梅竹铁花瓶（明）



汉砖、



苗族古银饰



苗族牛角杯

摆贝苗族古装



雷山苗族服饰



施洞苗族围腰

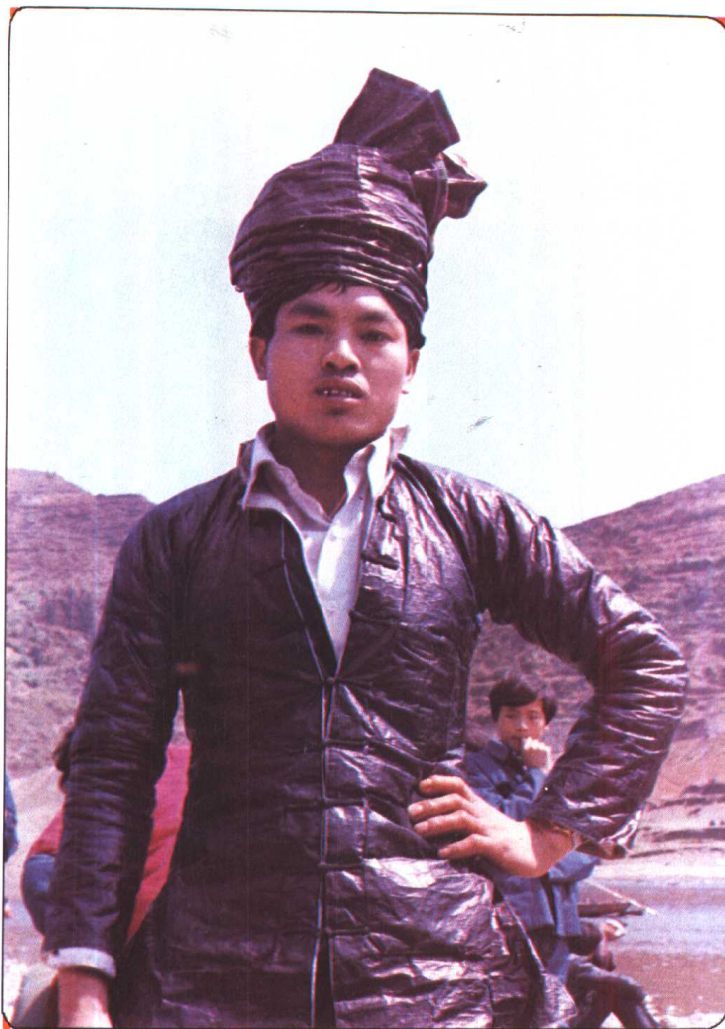


黄平苗族服饰



苗族服饰



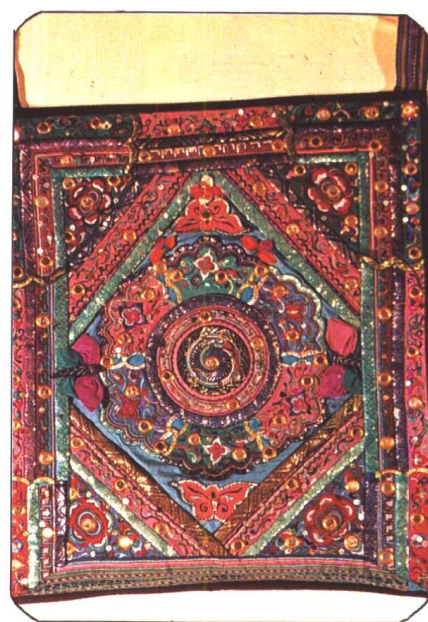


从江侗族男装

侗族服饰



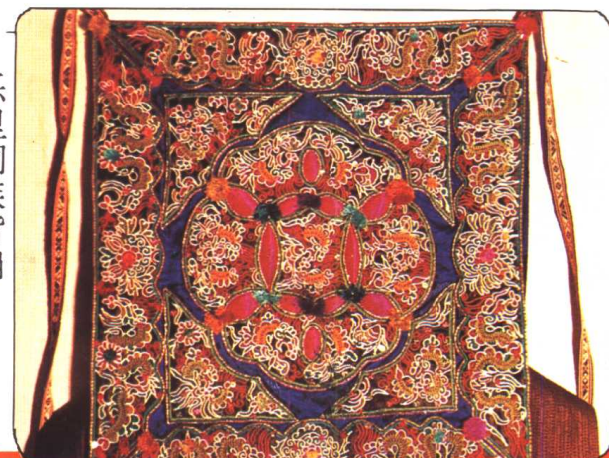
侗族花包



侗族女装



乐里侗族背扇



编写说明

一、《黔东南苗族侗族自治州志·文物志》(简称本志)编纂的指导思想、原则、计量单位、简化汉字、记数、标点符号的使用等,均按《总凡例》的规定。

二、本志断限,上限始于事类发端,下限至1989年底。

三、本志分类根据《中华人民共和国文物保护法》有关文物分类的精神,共分五章,结合黔东南州文物特点排列:第一章,古建筑及历史纪念建筑物;第二章,摩崖、石刻;第三章,遗址、遗迹;第四章,墓葬及烈士纪念建筑物;第五章,文物藏品。章内按类别、质别或时序排列。存目一览表按分类代号排列,即:1、古遗址;2、古建筑;3、古墓葬;4、摩崖石刻;5、革命文物,在各类中以时序排列。

四、本志收录范围:黔东南州境内的国家重点文物保护单位、省级文物保护单位全录,县市级文物保护单位选择部份入志,未公布为文物保护单位的各类文物,视其历史、科学、艺术价值及在群众中影响程度,择其重点入志。馆藏文物主要收录藏于黔东南各文博部门的重点和有地方、民族特色的部份文物入志;其次,适当收录产于黔东南而藏于外地博物馆和已登记的流散文物入志。其余未能入志的部份地面文物,择其重点列入《文物存目一览表》。

五、附录中收录的摩崖、石刻、墓碑、匾额及对联等原文,有一些明显的错字、掉字,编者用括号作了校正和补缺。对部份难于印制的繁体字或异体字,采用简化字印刷。原文均无标点,现标点均系编者所加。

目 录

概 述	(1)
第一章 古建筑及历史纪念建筑物	(5)
第一节 寺 庙 宫 阁	(5)
青龙洞古建筑群	(5)
黄平飞云崖	(12)
黎平南泉山寺	(15)
施秉朝阳寺	(16)
镇远四官殿	(17)
施秉云台山徐公殿	(18)
六甲圣母庵堂	(19)
龙田杨泗庙	(20)
锦屏飞山庙	(20)
思旸飞山庙	(21)
镇远天后宫	(21)
重安万寿宫	(23)
旧州仁寿宫	(24)
龙田万寿宫	(25)
思旸禹王宫	(25)
台江文昌宫	(26)
旧州天后宫	(27)
岑巩观音阁	(28)
南哨观音阁	(29)
凯里魁星阁	(29)
重安文昌阁	(30)

第二节 楼 塔	(31)
增冲侗族鼓楼	(31)
高阡侗族鼓楼	(32)
宰荡侗族鼓楼	(33)
车江侗族鼓楼	(33)
九摆苗族鼓楼	(34)
苗兰侗族鼓楼	(35)
纪堂侗族鼓楼	(36)
归柳下寨侗族鼓楼	(37)
肇兴侗族鼓楼群	(37)
铜关侗族独柱鼓楼	(38)
九摆苗族吊脚木楼	(38)
西江苗族吊脚木楼	(39)
丙梅侗族戏楼	(41)
三穗文武笔塔	(41)
镇远文笔塔	(42)
岑巩文笔塔	(42)
青溪文笔塔	(43)
秦溪凌云塔	(43)
凯棠青龙塔	(44)
第三节 书院 会馆	(45)
锦屏龙标书院	(45)
中宝榕春书院	(46)
台江莲花书院	(46)
榕江两湖会馆	(47)
施洞两湖会馆	(48)
黎平两湖会馆	(48)
第四节 祠堂 公馆 寿坊	(52)
孙文恭公祠	(52)
黎平何公祠	(53)

高盘福德祠	(53)
镇远邹公祠	(54)
施洞苏公馆	(55)
镇远谭公馆	(56)
等溪贞寿坊	(56)
第五节 桥 梁	(57)
地坪侗族风雨桥	(57)
宰荡侗族花桥	(58)
消洞侗族风雨桥	(59)
者蒙侗族花桥	(59)
平扒苗族风雨桥	(60)
木界风雨桥	(60)
重安江铁索桥	(61)
黄平永安桥	(62)
隆里状元桥	(62)
旧州福众桥	(63)
岩英安澜桥	(63)
邛水安定桥	(64)
流架回龙桥	(65)
龙山百子桥	(65)
湾水吴家桥	(66)
第六节 城垣 古井	(66)
黎平府城垣	(66)
思州古城垣	(67)
镇远古城垣	(68)
台拱厅城垣	(69)
柳霁古城垣	(70)
古州厅城垣	(70)
岩门司城垣	(71)
滚仲汛城垣	(71)

胜秉汛城垣	(72)
亮司古井	(72)
贯洞石牛井	(73)
孖咯玲珑井	(73)
第二章 摩崖 石刻	(75)
第一节 摩 崖	(75)
锦屏诸葛洞摩崖	(75)
施秉诸葛洞摩崖	(76)
铜鼓白云岩摩崖	(77)
黄平“草庭书院”摩崖	(77)
下皮林“过化”摩崖	(77)
施秉华严洞摩崖	(78)
镇远吴王洞摩崖	(79)
黎平龙王洞摩崖	(80)
黄平榜山“中”字摩崖	(81)
一碗井摩崖	(81)
獭猫潭摩崖	(81)
黎平“浩气常存”摩崖	(82)
相见坡“虎”字摩崖	(82)
施秉云台山摩崖碑刻	(83)
丹寨龙洞石刻	(85)
保里“老虎岩”	(85)
平田哨写字岩	(86)
第二节 禁革 晓喻碑	(86)
六合告示碑	(86)
岩英例碑	(88)
南明“天河洗甲”碑	(88)
达地“万古流民”碑	(89)
河口免夫碑	(90)
排调禁派夫役碑	(91)

新民禁革碑	(91)
地坪禁革碑	(93)
郎洞瘞骨碑	(93)
老碕石刻	(94)
翁座“例定千秋”碑	(94)
云台山半河田产碑	(97)
彦洞碑	(97)
塘东“纳粮碑记”碑	(99)
礮溪晓喻碑	(100)
施秉明伦堂卧碑	(101)
中桥河义渡碑	(102)
清江晓喻碑	(103)
鄂尔泰为禁筑梁以通水道碑	(103)
河口木业碑	(104)
台江禁封滥放木材碑	(105)
复兴乡跳月堂碑	(106)
卦治木商会碑	(106)
桥洛水灾碑	(107)
第三节 乡规民约碑	(108)
便引“款禁”碑	(108)
文斗“六禁”碑	(108)
高柳“永定江规”碑	(109)
小广“永定丰规”碑	(110)
水口山植树护林碑	(111)
启蒙“因时制宜”碑	(112)
冷里“禁条碑记”碑	(113)
彦洞瑶白“定俗”碑	(114)
纪堂“永世芳规”碑	(116)
王家牌“万古千秋”碑	(118)
干南桥苗族婚嫁财礼碑	(119)