

照片立场

PHOTO POSITION

用照片阐述立场

会画进界编委会 编



新增



快写动态版块
民族服饰版块
生活情境版块

照片立场

PHOTO POSITION

用照片阐述立场

会画进界编委会 编



新增



快写动态版块
民族服饰版块
生活情境版块

目录

示范与分析 / 002

重点局部练习 / 010

快写与动态 / 018

站姿 / 028

坐姿 / 058

蹲姿 / 082

三姿动态 / 098

生活动态 / 110

动态组合 / 126

民族服饰 / 144

生活情境 / 152

人物场景 / 158



扫二维码观看视频……

目录

示范与分析 / 002

重点局部练习 / 010

快写与动态 / 018

站姿 / 028

坐姿 / 058

蹲姿 / 082

三姿动态 / 098

生活动态 / 110

动态组合 / 126

民族服饰 / 144

生活情境 / 152

人物场景 / 158



扫二维码观看视频……

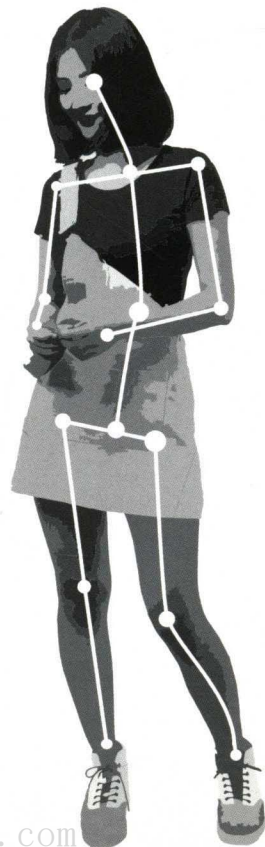
女青年站姿示范






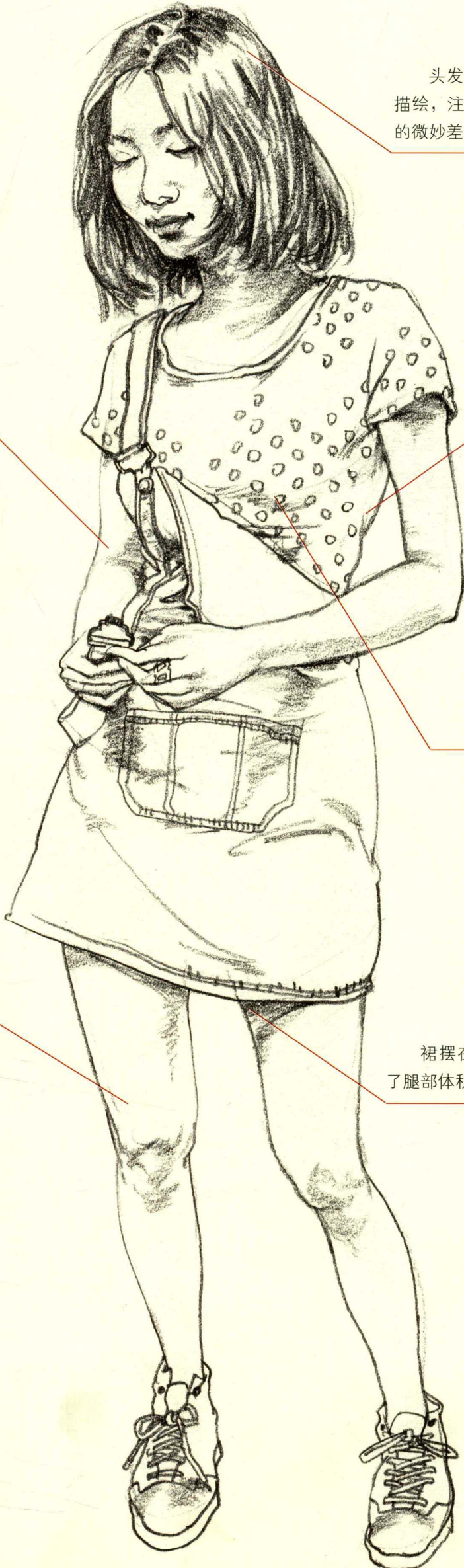
主次关系分析图



主次关系分析图



 简化
 次要刻画
 主要刻画



头发顺着生长方向描绘，注意每一股头发的微妙差异。

整幅画的细节刻画在左侧，与模特的视线关注保持一致，也与重心脚的方位统一。

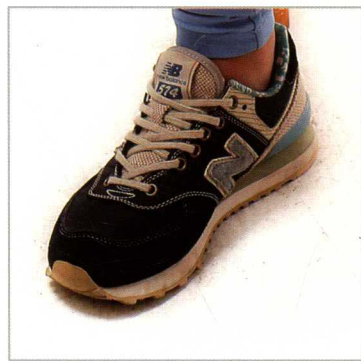
注意胳膊和背部之间的负形。

斑点的疏密体现内在的结构，有取舍的刻画，使之更有绘画感。

裸露的肢体一定要将基本型画准确，边缘线要处理的干净利落。

裙摆在大腿上的投影加强了腿部体积感。

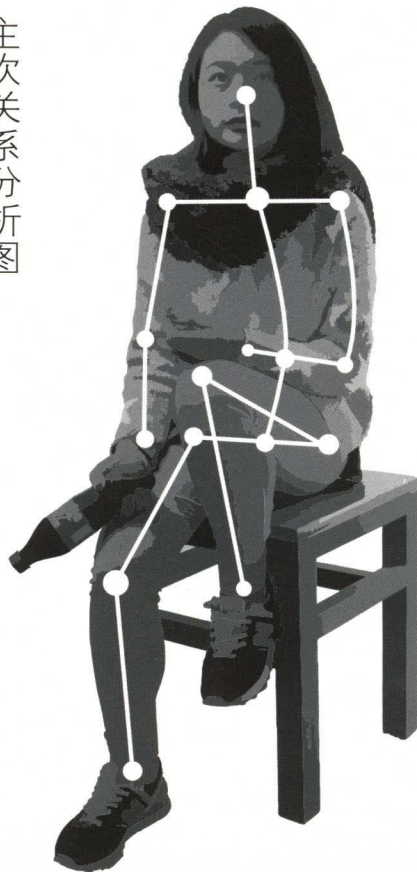
女青年坐姿示范



主次关系分析图



主次关系分析图



- 简化
- 次要刻画
- 主要刻画

围巾作为画面的重点细节，刻画得深入，遵循主要结构线去找围巾的穿插使得整个围巾显得很有层次。

将头发外轮廓画得肯定，使整个人物的外形清晰完整。

手在膝盖上的投影，暗示了膝关节的转折形态。

仔细画出的图案，使画面更为讲究。

可乐瓶的固有色使之成为画面左方的一个重色，让整个人物略微右倾的重心找到了一个平衡。

虚掉后方的椅腿，使整幅画重心贯穿在中轴上，让观众视线始终停留在人物上。

鞋子刻画充分，与头部和围巾相呼应。



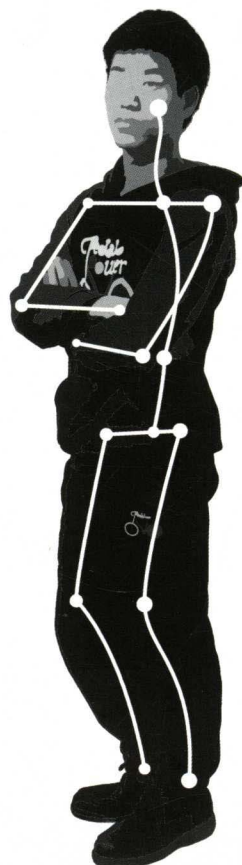
男青年站姿示范



主次关系分析图



主次关系分析图



简化
 次要刻画
 主要刻画

像是“字母”这样的小图案刻画精致，可为整幅画增色不少。

此模特的服装上下区别不大，主次关系不明朗。表现的重点放在衣服上，裤子放松，使画面显得有主次关系。

袖口的形，要符合结构的走势。

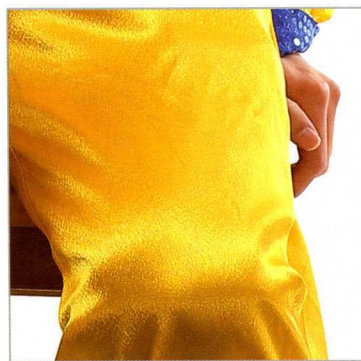
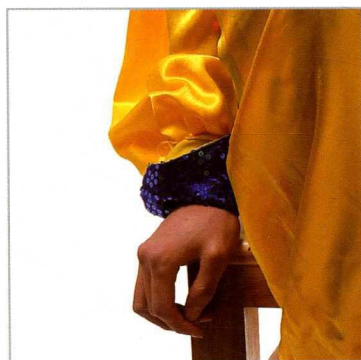
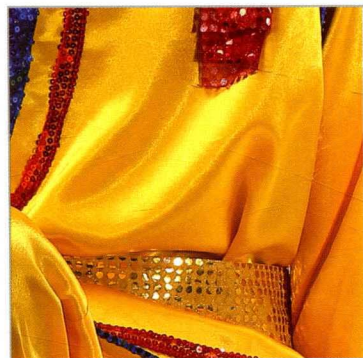
小腿肚用线肯定，使人感觉里面紧绷的肌肉。

鞋带的穿插是值得花点时间画好的细节。

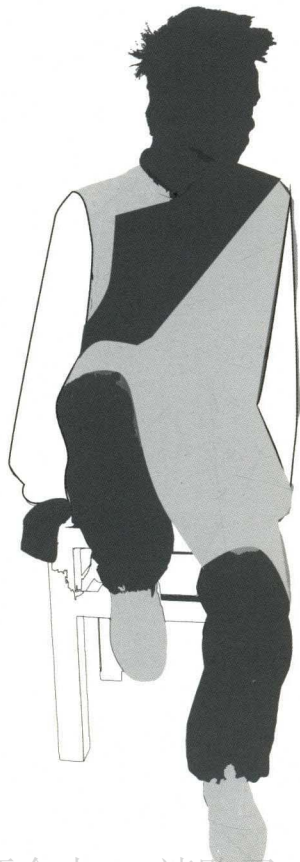
将远处的鞋子放空可以增强画面的节奏感。



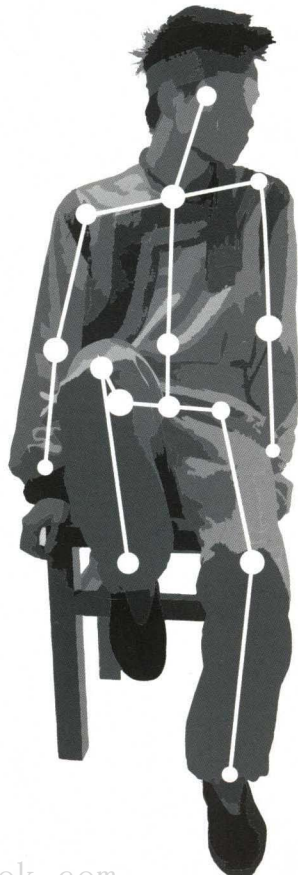
名族男坐姿示范



主次关系分析图



主次关系分析图



□ 简化
 □ 次要刻画
 ■ 主要刻画

衣纹的曲线符合结构，也体现出衣服本身的质感。模特显得比较阳刚，曲线衣纹使得其刚中带柔，很好地平衡了画面。

头发的黑，头巾的灰，脸部的白，很好地烘托出了头部，并使其层次丰富。

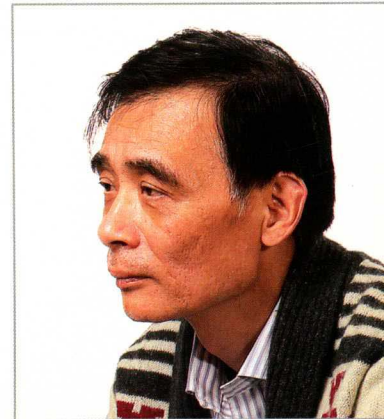
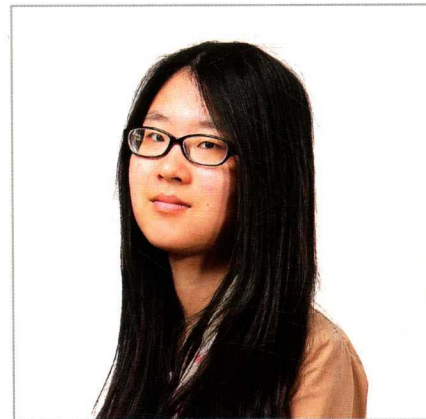
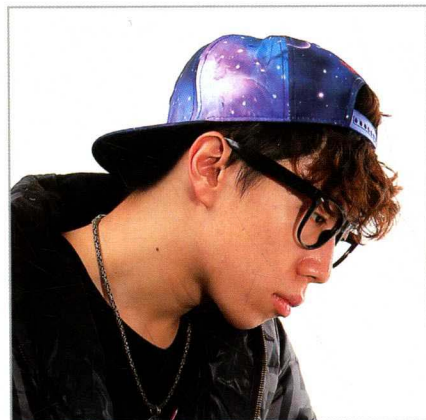
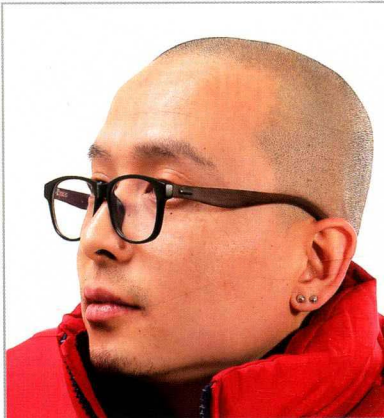
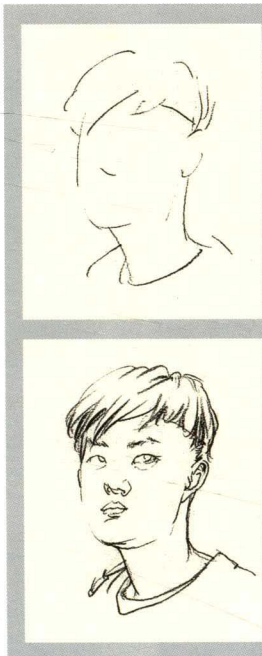
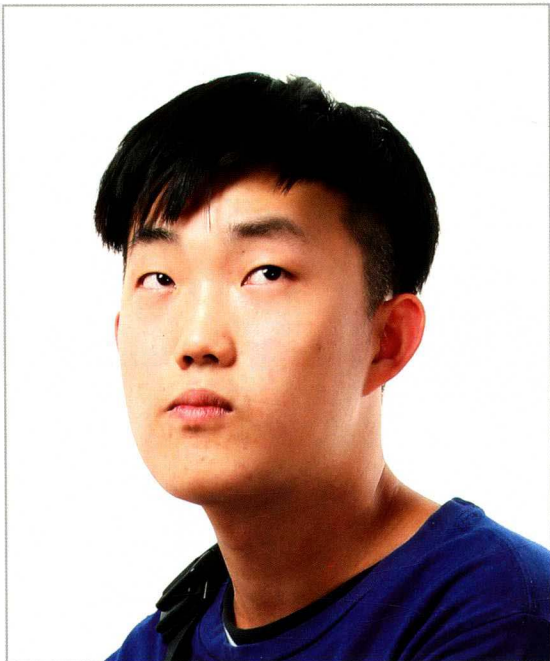
胸腹间的衣纹走势暗示了上半身的结构转折，顺势而动的用笔绝对是最有利于表现形体的。

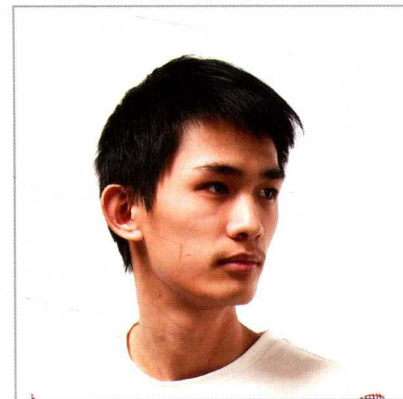
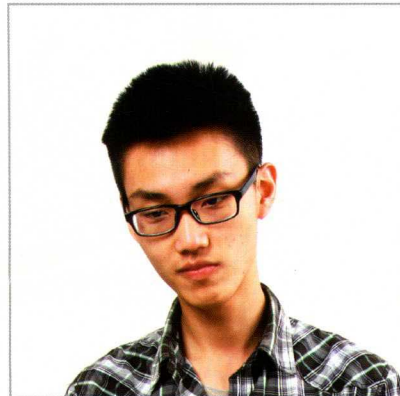
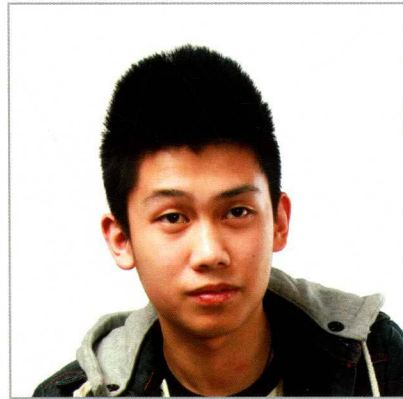
大腿内侧的调子，不仅体现了腿部圆柱体的体积，也符合裤子本身的质感表现。



头

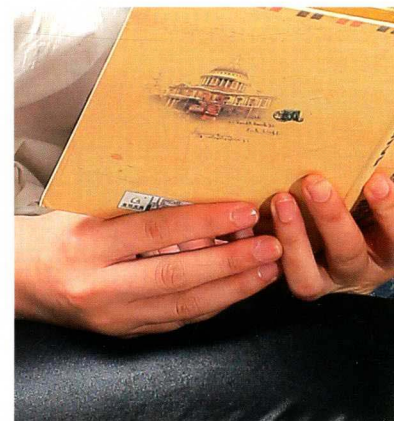
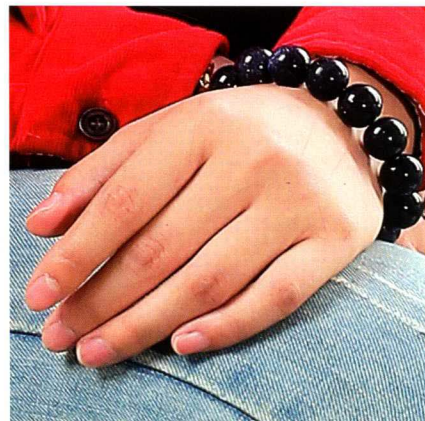
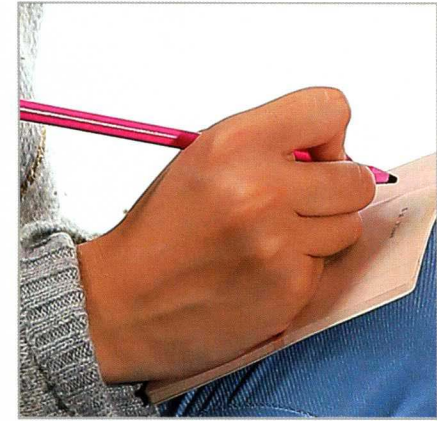
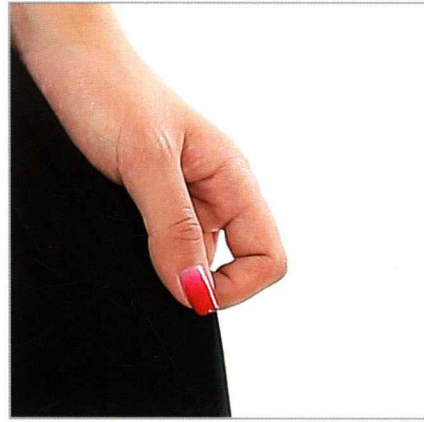
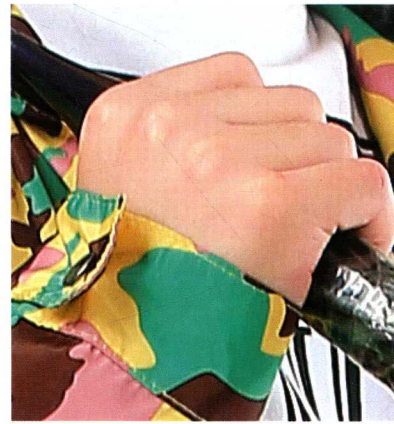
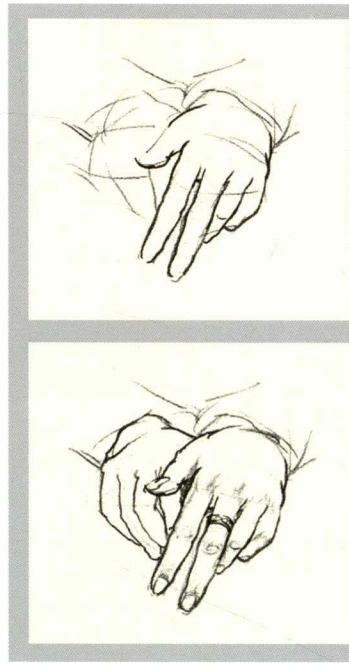
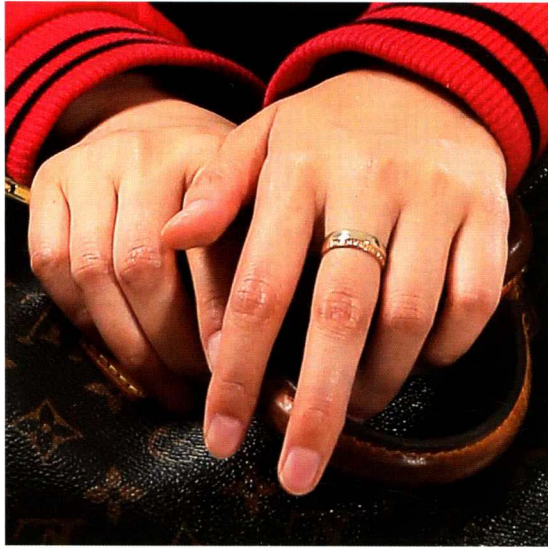
HEAD

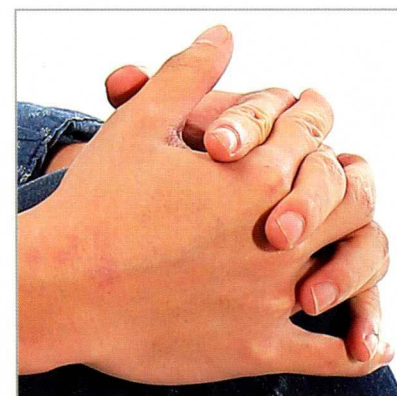
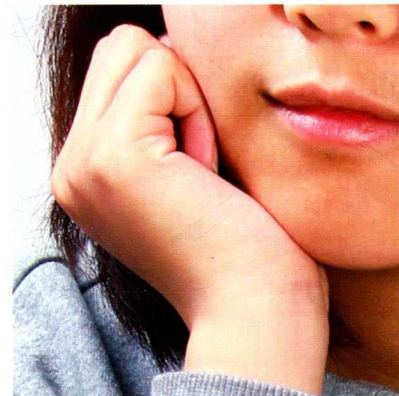
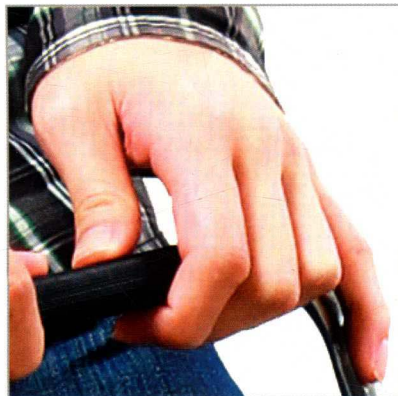
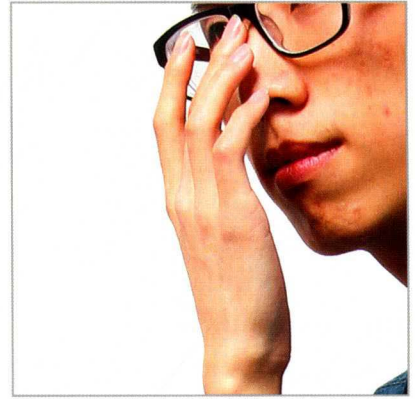
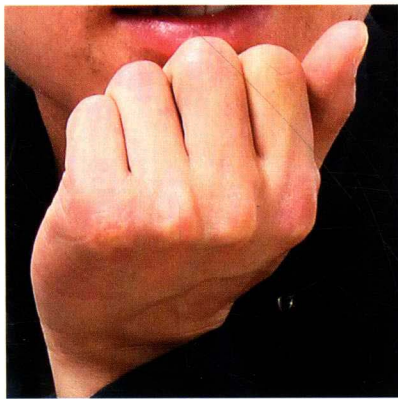
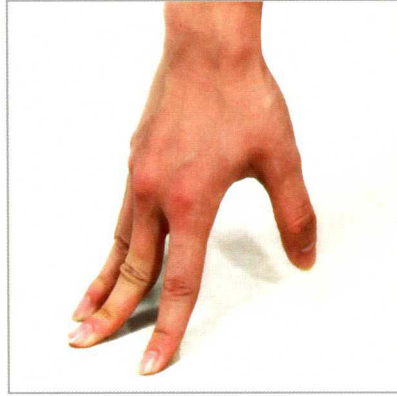




手

HAND





脚

FOOT

