

象棋布局丛书

# 五六炮对屏风马

杨典 徐坚 著



马

人民体育出版社

封面设计：刘建华 孙今荣  
责任编辑：徐家亮

ISBN 7-5009-0995-0/G·952

定价：6.50元

象棋布局丛书

# 五六炮对屏风马

人民体育出版社

**(京) 新登字040号**

**五六炮对屏风马**

**(象棋布局丛书)**

**杨典 徐坚 著**

\*

人民体育出版社出版

昌平环球印刷厂印刷

新华书店总店北京发行所发行

\*

787×1092毫米 32开本  $8\frac{4}{32}$ 印张 173千字

1993年9月第1版 1993年9月第1次印刷

印数: 1—8,720册

ISBN 7-5009-0995-0/G·952

定价: 6.50元

## 内容提要

本书是象棋布局丛书的一种，书中介绍和论述一种正在流行和发展的布局——五六炮对屏风马。著者根据国内外重大棋赛的对局资料，并参照有关布局研究专论以及棋刊上刊出的有关对局评述，特别是近几年比赛中出现的新招法，结合本人的研究心得，进行系统的研究、科学的分类和高度的概括，写成这部专集。全书分八章，共列出88局式，末附对局选例18局，介绍和阐述这种布局的各类阵法 and 变化，以及双方常用的战略和计划。

# 前 言

在中炮对屏风马的布局体系中，从中炮方的布阵结构来看，常见的有五六炮、五七炮、五八炮和五九炮四种类型。在这四种不同类型的布阵结构中，五七炮、五八炮和五九炮这三种炮方布阵的发展历史较久，目前已有布局专集分别加以系统的介绍和阐述。关于五六炮阵法的出现，相对说来较之其它三种布阵结构要晚一些。大概到60年代时才在实战比赛中较多地出现，一开始主要运用于对付屏风马进3卒的布阵，后来逐渐发展到同时也运用于对付屏风马进7卒或不进卒等的布阵。近三十年来，通过实战比赛和理论研究，五六炮对屏风马的布局已经逐渐形成体系。本书著者根据近三十年来海内外重大棋赛的对局资料，以及一些高手和名家的布局研究成果，进行系统的研究、科学的分类和高度的概括提炼，编成这本专集，专门介绍和论述这种布局的各种阵法变化，以及双方的攻防战略和计划，目的在于填补布局理论书籍中的这一空白。

本书分成八章，分别介绍和论述五六炮进三兵对屏风马进3卒、五六炮边马对屏风马进3卒、五六炮边马对屏风马进7卒、五六炮正马对屏风马先进7卒、五六炮过河车对屏风马进7卒、五六炮过河车对屏风马平炮兑车、五六炮对屏风马两头蛇、五六炮过河车边马对屏风马先进7卒八种布局体系。全书共列出88个局式108图谱，每局的结尾均附

简明扼要的小结，书的最后一部分还附有精彩的对局选例共18局，供读者阅读本书研究有关布局体系时互相参照。

五六炮的阵法与五七炮、五八炮相比，相对说来，弹性较大，实战中先走的中炮方可根据屏风马方的应对着法灵活地转换，尤其是六路炮常可针对屏风马方在布阵中出现的弱点，进退纵横，进行阵地骚扰或辅助中炮和双车组织联合的进攻活动。因此，屏风马方在实战中对中炮方六路炮的动向必须时刻警惕，严加防范，以防六路炮发挥出其不意的突然袭击。这一点应该说是五六炮布阵的一个重要的局面特点，无论先走的中炮方或后走的屏风马方都要时刻加以注意的。

由于五六炮对屏风马的布局近几年在实战比赛中有逐渐盛行和继续深入发展的趋势，许多阵式的变化还在不断地发展之中，而我们掌握的资料和我们的棋艺水平都有限，书中差错和遗漏之处在所难免，请广大读者和海内外棋界人士不吝指正，以便本书再版时修订充实。

著者

1993年3月

# 目 录

第一章 五六炮进三兵对屏风马进3卒类 .....	1
第一节 黑挺边卒局型 .....	1
第1局 红六路炮过河对黑冲边卒局 .....	1
第2局 红六路炮过河对黑进炮打马局 .....	4
第3局 红六路炮过河对黑飞左象局(1) .....	6
第4局 红六路炮过河对黑飞左象局(2) .....	9
第5局 红六路炮过河对黑飞左象局(3) .....	12
第6局 红六路炮过河对黑外肋进马局(1) .....	14
第7局 红六路炮过河对黑外肋进马局(2) .....	15
第8局 红六路炮过河对黑外肋进马局(3) .....	19
第9局 红六路炮对黑升卒林车局 .....	20
第10局 红六路炮进中兵局 .....	22
第二节 黑飞左象局型 .....	24
第11局 红六路炮过河对黑外肋进马局 .....	24
第12局 红六路炮过河对黑平车护炮局 .....	27
第13局 红六路炮后出车对黑缩左炮局 .....	29
第14局 红急进过河车后摆六路炮局 .....	30
第三节 黑飞右象局型 .....	32
第15局 红五六炮对黑飞右象局 .....	32
第二章 五六炮边马对屏风马进3卒类 .....	34



<b>第一节 红摆五六炮局型</b> .....	34
第16局 黑外肋进马局.....	34
第17局 黑左炮巡河飞右象局.....	36
第18局 黑左炮巡河卒去兵局（1）.....	39
第19局 黑左炮巡河卒去兵局（2）.....	42
第20局 黑进7卒局.....	44
<b>第二节 红急进过河车局型</b> .....	47
第21局 黑补士局.....	47
第22局 黑飞右象局（1）.....	48
第23局 黑飞右象局（2）.....	50
第24局 黑飞左象局.....	52
<b>第三章 五六炮边马对屏风马进7卒类</b> .....	54
第25局 黑右炮巡河局.....	54
第26局 黑右炮封车局（1）.....	58
第27局 黑右炮封车局（2）.....	60
第28局 黑右炮封车局（3）.....	63
第29局 黑右炮封车局（4）.....	65
第30局 黑右炮封车局（5）.....	67
第31局 黑右炮封车局（6）.....	72
第32局 黑右炮封车局（7）.....	74
第33局 黑左炮封车局（1）.....	77
第34局 黑左炮封车局（2）.....	80
第35局 黑左炮封车局（3）.....	83
第36局 黑左炮封车局（4）.....	85
第37局 黑左炮封车局（5）.....	88
第38局 黑左炮封车局（6）.....	89
<b>第四章 五六炮正马对屏风马先进7卒类</b> .....	91

第39局	黑右炮封车局	91
第40局	黑左炮封车局(1)	94
第41局	黑左炮封车局(2)	96
第42局	黑左炮封车局(3)	98
第43局	黑左炮封车局(4)	100
第44局	黑左炮封车局(5)	102
第45局	黑左炮封车局(6)	105
<b>第五章</b>	<b>五六炮过河车对屏风马进7卒类</b>	<b>107</b>
第一节	黑平炮兑车局型	107
第46局	黑退左炮逐车局	107
第47局	黑退左炮窝心马局	109
第48局	黑退炮补士局	111
第49局	黑高车保马局	113
第二节	黑左马盘河局型	115
第50局	黑高双横车局(1)	115
第51局	黑高双横车局(2)	117
第52局	黑高双横车局(3)	119
第三节	黑右直车局型	121
第53局	黑平炮兑车、两头蛇局	121
第54局	黑平炮亮车局(1)	124
第55局	黑平炮亮车局(2)	127
第56局	黑平炮亮车局(3)	129
第57局	黑平炮亮车局(4)	131
第58局	黑平炮亮车局(5)	134
<b>第六章</b>	<b>五六炮过河车对屏风马平炮兑车类</b>	<b>136</b>
第一节	黑平炮兑车局型	136
第59局	黑起横车局	136

第60局	黑窝心马局	138
第61局	黑骑河车捉兵局	140
<b>第二节 黑右直车局型</b>		142
第62局	红进河口马对黑补右士局(1)	143
第63局	红进河口马对黑补右士局(2)	146
第64局	红进河口马对黑补右士局(3)	148
第65局	红进河口马对黑补右士局(4)	150
第66局	红进河口马对黑补左士局(1)	153
第67局	红进河口马对黑补左士局(2)	155
第68局	红进河口马对黑补左士局(3)	157
第69局	红进河口马对黑补左士局(4)	160
第70局	红高边车对黑补右士局(1)	163
第71局	红高边车对黑补右士局(2)	165
第72局	红高边车对黑补左士局(1)	168
第73局	红高边车对黑补左士局(2)	170
<b>第三节 黑高车保马局型</b>		173
第74局	红五六炮对黑高车保马局	173
<b>第七章 五六炮过河车对屏风马两头蛇类</b>		177
<b>第一节 红进正马局型</b>		177
第75局	红正马对黑两头蛇局	177
第76局	红正马对黑升炮逐车局(1)	179
第77局	红正马对黑升炮逐车局(2)	181
第78局	红正马对黑升炮逐车局(3)	183
<b>第二节 红进边马局型</b>		185
第79局	红边马对黑两头蛇局	185
第80局	红边马对黑升炮逐车局(1)	187
第81局	红边马对黑升炮逐车局(2)	191

第82局 红边马对黑升炮逐车局 (3) .....	193
<b>第八章 五六炮过河车边马对屏风马进7卒类</b> .....	197
<b>第一节 黑平炮兑车局型</b> .....	197
第83局 黑平炮兑车局 .....	197
第84局 黑高车保马局 .....	199
<b>第二节 黑左马盘河局型</b> .....	201
第85局 黑左马盘河飞右象局 (1) .....	201
第86局 黑左马盘河飞右象局 (2) .....	203
第87局 黑左马盘河飞右象局 (3) .....	205
第88局 黑左马盘河冲7卒局 .....	208
<b>对局选例</b> .....	210
第1局 香港赵汝权 (先和) 菲律宾许辉煌 .....	210
第2局 北京董齐亮 (先负) 广东蔡福如 .....	211
第3局 新加坡林耀森 (先胜) 吉隆坡那炳伦 .....	213
第4局 湖北李义庭 (先和) 黑龙江王嘉良 .....	214
第5局 西安张民革 (先胜) 鞍山倪伟 .....	216
第6局 上海朱永康 (先负) 黑龙江孙志伟 .....	218
第7局 火车头崔岩 (先负) 深圳喻之青 .....	220
第8局 黑龙江赵国荣 (先胜) 安徽蒋志梁 .....	221
第9局 浙江于幼华 (先负) 黑龙江孙志伟 .....	223
第10局 北京刘军凯 (先负) 抚顺杨典 .....	225
第11局 重庆杨剑 (先负) 黑龙江赵国荣 .....	227
第12局 湖北黄学荣 (先负) 广东蔡福如 .....	229
第13局 江西刘军 (先负) 大连苗永鹏 .....	231
第14局 广东蔡福如 (先负) 浙江于幼华 .....	233
第15局 湖北柳大华 (先胜) 山东王秉国 .....	235

- 第16局 黑龙江赵国荣（先胜）广州庄玉腾…… 237  
第17局 火车头宋国强（先和）上海胡荣华…… 241  
第18局 煤矿何连生（先负）重庆杨剑…… 244

# 第一章

## 五六炮进三兵对屏风马进3卒类

五六炮进三兵对屏风马进3卒是一种比较稳健的布局。它是中炮进三兵对屏风马布局中比较常见的一种体系。这种布局形式在60年代即非常流行，为棋风细腻稳健型棋手喜用。二十多年来，通过实战和研究，这类局式双方的攻守变化又有了新的发展。

运用这种布局要求双方必须精于战术，因为得失机会往往稍纵即逝。如果布局稍有不当，局势容易一蹶不振。在此布局阵式中，炮马双方互以进三兵开通马路，红方左马屯边、五六炮实施稳步缓攻的战略计划，设法利用两个直车去牵制马方，六路角炮伺机过河侵占卒林，窥视7卒或骑河攻马，利攻利守；而屏风马方则以挺边卒制马、飞左象巩固中防或升边车以逸待劳，及时以左炮巡河，封锁红方左车等等，完成稳步防御的战略方案，以求阵式稳固，形成一种持久的战斗态势。下面列举三种局型15局式，阐述这类布局的双方攻守着法和变化。

### 第一节 黑挺边卒局型

#### 第1局 红六路炮过河对黑冲边卒局

- |         |      |         |      |
|---------|------|---------|------|
| 1. 炮二平五 | 马8进7 | 2. 马二进三 | 车9平8 |
| 3. 车一平二 | 马2进3 | 4. 兵三进一 | 卒3进1 |

### 5. 马八进九 卒1进1

黑挺边卒克制红方左马，是屏风马布局阶段的一步“官着”。

### 6. 炮八平六 ……………

平六路角炮，形成五六炮阵形是本书研究的主要内容。如改走炮八平七、炮八进四，则形成五七炮或五八炮对屏风马的布局，这两种布局丛书已在本社出版，读者不妨参阅。

### 6. …………… 炮8进2

左炮巡河，封住红方左车直出，是一步正着。此外，另有四种着法皆不理想：① 炮2进2，则车二进六，士4进5，车九平八，象3进5，兵七进一，卒3进1，炮六平七，炮2平3，炮七进三，象5进3，车八进六，红优；② 车1平2，则车九平八，炮2进2，车二进六，士6进5，马三进四，象7进5，车二平三，红先；③ 马3进2，则炮六进三，马2进1（如卒3进1，则兵七进一，马2进4，车九平八，卒1进1，兵九进一，车1进5，车二进六，红优），车九平八，车1进3，车二进六，炮2平4，车八进三，卒1进1，马九退七，下着伏有炮五平九的手段，红优；④ 象3进5，则车九平八，车1平2，车八进六，炮8进1，车二进四，马3进4，车八平六，炮2进2，兵七进一，红优。

黑又如改走车1进3，变化详见第9局。

### 7. 炮六进四 ……………

伸炮过河占卒林，既可射卒，又可压马，是五六炮的常用着法。如改走车二进四，则象7进5（也可车1进3，则兵七进一，象3进5，兵七进一，象5进3，兵三进一，卒7进1，车二平八，炮2进2，马九进七，象3退5，兵九

进一，卒1进1，车九进四，车1进2，马七进九，车8进1，均势)，车九进一，卒1进1，兵九进一，车1进5，车九平四，马3进4，车四平八，炮2平1，车八进三，车1平2，马九进八，卒3进1，马八进七，卒3进1，黑3卒过河易走。

红又如改走兵五进一，变化详见第10局。

7. …………… 卒1进1 8. 兵九进一 车1进5 图1  
如图1形势，红方有两种走法：(一) 车二进四；(二) 炮六平七，分述如下：

(一) 车二进四

9. 车二进四 马3进2  
10. 炮六平三 象7进5  
11. 车九进一 车8进3  
12. 车九平四 车8平7  
13. 兵三进一 ……………

冲兵好棋，意欲先弃后取。  
如改走车二进一，则车7进2，黑即主动。

13. …………… 车1平8  
14. 兵三进一 车8平7  
15. 马三进四 马7退8

退马弃兵保持多子，也可改走炮8平6，则马四进六，炮6平5，炮五进三，卒5进1，车四进五，马7退5，车四平八，炮2平4，车八退一，车7退2（如车7平4，则马九进八，车4进4，帅五进一，红方弃士后有车八进二或兵五进一的先手，黑方并不乐观），兵七进一，卒3进1，车八进一，车7平2，马六进八，炮4退1，均势。

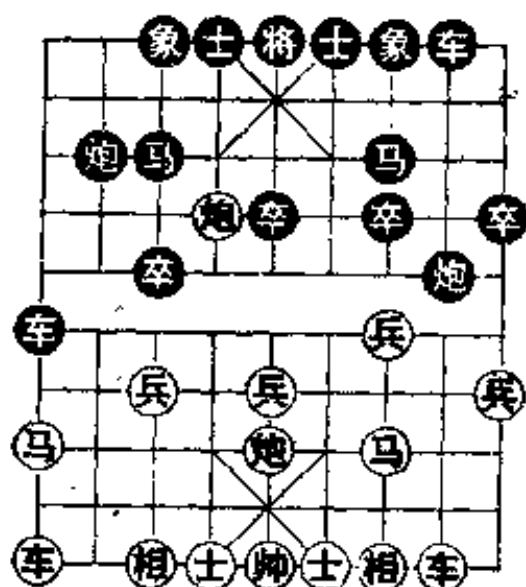


图 1



16. 炮五进四 士6进5      17. 相七进五 车7退1  
 18. 车四平二 马8进6      19. 炮五平一 炮8退2  
 黑方多子占先。

### (二) 炮六平七

9. 炮六平七 炮2进5

伸炮打马弃象，正着。如改走象7进5，则车九平八，炮2平1，车八进四（如车八进七，则炮1进5，相七进九，马3退5，均势），车1平2，马九进八，红先。

10. 炮五退一 ……………

如改走车二进二，则炮8平6，车二进七，马7退8，马三进二，炮2退1，兵七进一，卒3进1，车九平八，卒3平2，炮七进三，士4进5，车八进二，双方对攻局势。

10. …………… 车1平7      11. 相三进五 ……………

如改走车九平八，则车7进2，炮七进三，将5进1，相三进五，炮2退3，黑方多子较优。

11. …………… 车7进2

如改走车7平1，则车二进四，车1退5，马三进四，红先。

12. 炮七进三 将5进1      13. 马九进八

红弃子有攻势，黑方比较难走。

小结：本局黑方冲边卒是一种对攻的变化，形成图1形势，红方应采取第二种平炮压马弃象的着法，发展下去黑方易受攻击，红方可取得主动或攻势。

### 第2局 红六路炮过河对黑进炮打马局

1. 炮二平五 马8进7      2. 马二进三 车9平8  
 3. 车一平二 马2进3      4. 兵三进一 卒3进1